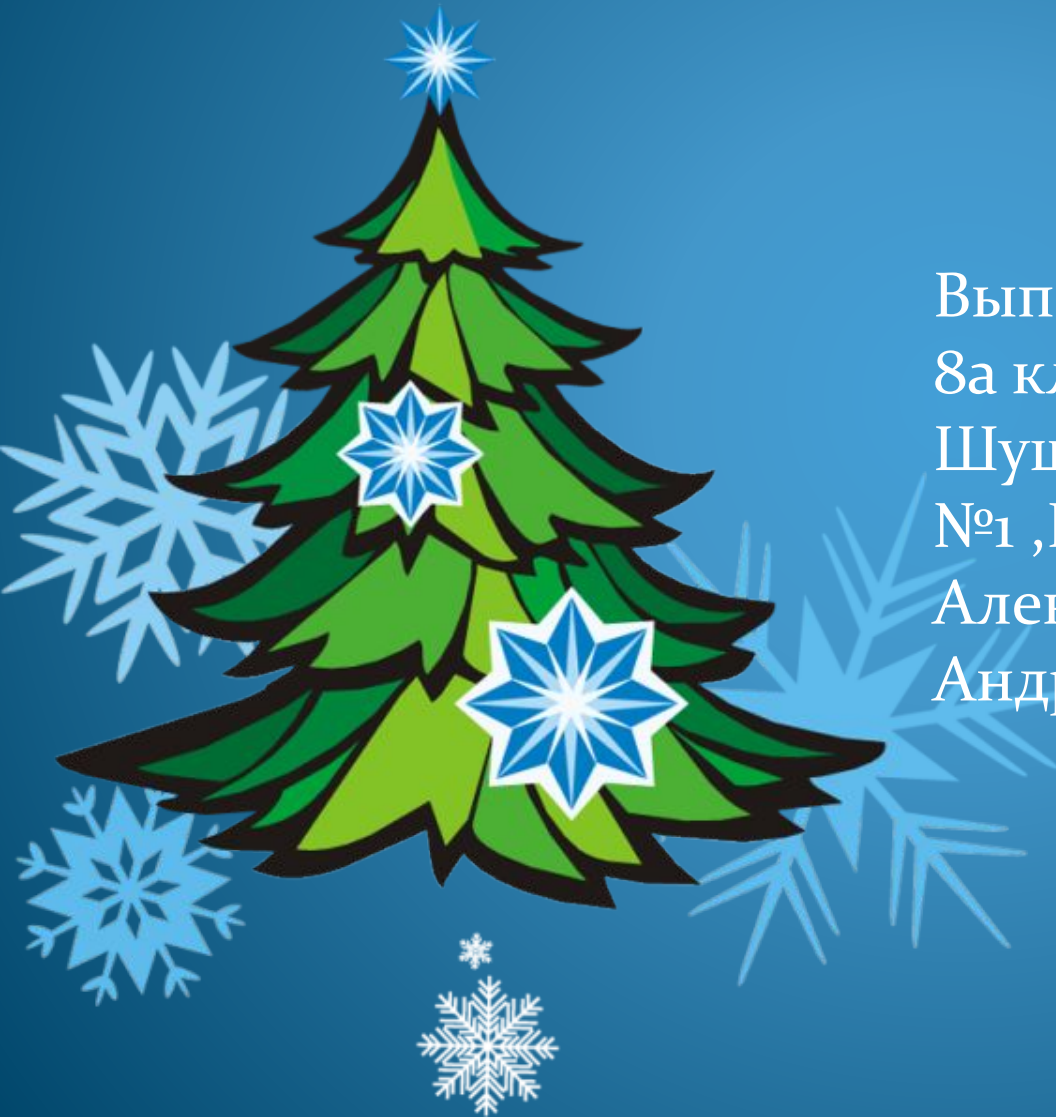


Безопасный новый год



Выполнила :ученица
8а класса,
Шушенской школы
№1 ,Щербакова
Александра
Андреевна.

Требованиях пожарной безопасности



1. Обеспечение требований пожарной безопасности при организации и проведении новогодних елок

При оформлении елки запрещается:

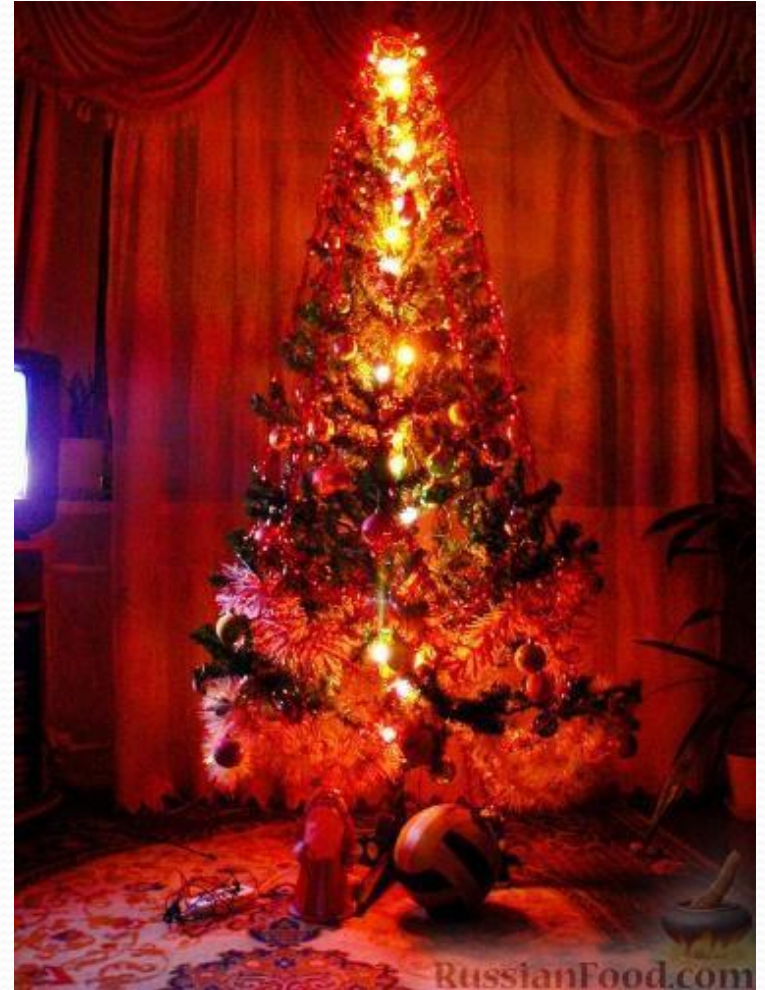
- a) Использовать для украшения целлулоидные и другие легковоспламеняющиеся игрушки и украшения;
- b) применять для иллюминации елки свечи, бенгальские огни, фейерверки и т.п.;
- c) обкладывать подставку и украшать ветки ватой и игрушками из нее, не пропитанными огнезащитным составом.



Выбор места и установки

елки:

- a) - елка не должна располагалась рядом с отопительными приборами,
- b) - расположение елки не должно мешать выходу из комнаты, воспламенившись, она может стать непреодолимой преградой на пути эвакуации,
- c) - елка должна устанавливаться на устойчивом основании и с таким расчетом, чтобы ветви не касались стен и потолка;



В помещениях, используемых для проведения праздничных мероприятий, запрещается:

- a) -проведение мероприятий при запертых распашных решетках на окнах помещений, в которых они проводятся;
- b) -применять дуговые прожекторы, свечи и хлопушки, устраивать фейерверки и другие световые пожароопасные эффекты, которые могут привести к пожару;
- c) -украшать елку целлулоидными игрушками, а также марлей и ватой, не пропитанными огнезащитными составами;
- d) -одевать детей в костюмы из легкогорючих материалов;
- e) проводить огневые, покрасочные и другие пожароопасные и взрывопожароопасные работы;
- f) полностью гасить свет в помещении во время спектаклей или представлений;
- g) допускать заполнение помещений людьми сверх установленной нормы.

Действия в случае возникновения пожара.

а) немедленно сообщить об этом по телефону в пожарную часть (при этом необходимо четко назвать адрес учреждения, место возникновения пожара, а также фамилию);



О ПОЖАРЕ ЗВОНИТЬ

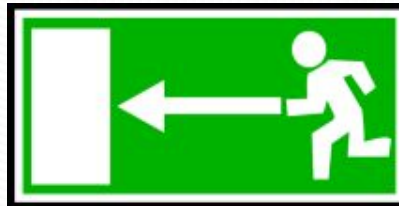
б) задействовать систему оповещения людей о пожаре



в) По возможности приступить к тушению пожара.



г) Эвакуироваться из помещения



II. Обеспечение требований безопасности при использовании пиротехнических изделий .

Выбор пиротехнического изделия:

- - не используйте самодельные пиротехнические изделия!
- пиротехнические изделия необходимо приобретать только в специализированных магазинах (отделах);



приобретая пиротехнические изделия, проверьте наличие сертификата соответствия (средства фейерверочные и игрушки пиротехнические (хлопушки) в соответствии с Постановлением Госстандарта РФ от 30.07.1997 года № 16 «Об утверждении правил сертификации пиротехнической продукции» подлежат обязательной сертификации в Системе сертификации взрывчатых материалов и изделий на их основе), инструкции на русском языке, срока годности.

010500

КОМИТЕТ
РОССИЙСКОЙ ФЕДЕРАЦИИ
ПО СТАНДАРТИЗАЦИИ, МЕТРОЛОГИИ И СЕРТИФИКАЦИИ

В.И. MENDELEEV INSTITUTE FOR
METROLOGY
(VNIIM)

ГОСУДАРСТВЕННОЕ
ПРЕДПРИЯТИЕ
"ВНИИМ им. Д.И. Менделеева"

State Centre for Measuring
Instrument Testing and Certification

Государственный сертификационный
испытательный центр средств измерений

19 Moskovsky pr.
St. Petersburg
190001, Russia

Fax (812) 113 91 14
Phone (812) 251 76 01
(812) 239 97 39
E-mail hal@nmi.vniim.spb.ru

190002
Санкт-Петербург
Московский пр., 19

Факс (812) 113 91 14
Телефон (812) 251 76 01
(812) 239 97 39
Телефакс 821 788
E-mail hal@nmi.vniim.spb.ru

СВИДЕТЕЛЬСТВО
CERTIFICATE
OF COMPLIANCE
об аттестации МВИ

№ _____

№ 2420/ 89 - 99

Методика выполнения измерений массовой концентрации тяжелых металлов в вентиляционных выбросах, разработанная ООО «НПО Спектр» (190031, Санкт-Петербург, ул.Гороховая, 49 литера А) и регламентированная в документе М-049-В-99 "Методика выполнения измерений массовой концентрации тяжелых металлов в вентиляционных выбросах рентгено-флуоресцентным методом" (СПб, 1999г.), аттестована в соответствии с ГОСТ Р 8.563-96.

Аттестация осуществлена по результатам метрологической экспертизы материалов по разработке и экспериментального исследования МВИ.

В результате аттестации МВИ установлено, что МВИ соответствует предъявленным к ней метрологическим требованиям и обладает основными метрологическими характеристиками, приведенными на оборотной стороне свидетельства.

Дата выдачи свидетельства 24 декабря 1999 г.

Руководитель лаборатории
Государственного отделения в
области аналитических измерений
тел. (812)-315-11-45

Л.А. Конопелько

- приобретая незнакомое вам изделие не получив **инструкции** или квалифицированной консультации, от него лучше отказаться.

- выбирая пиротехнические изделия, обратите внимание на их внешний вид. Нельзя использовать изделия, имеющие явные дефекты: измятые, подмоченные, с трещинами и другими повреждениями корпуса или фитиля.

- приобретая пиротехнические изделия, Вы должны помнить, что входящие в них горючие вещества и порох огнеопасны. При неосторожном обращении с ними или неправильном хранении, они легко могут воспламениться и привести к пожару или нанести травму.



пиротехнических изделий

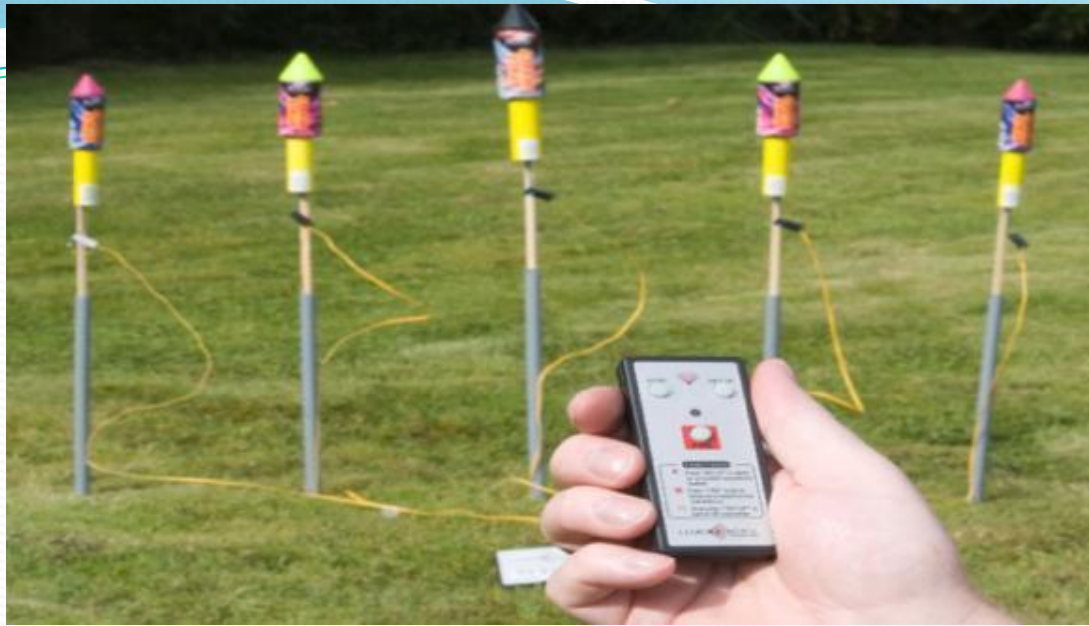


- 1. Перед использованием заранее четко определить: где вы будете проводить фейерверк, какое пиротехническое изделие будете использовать, как организуете его показ;
- 2. Выберите место для фейерверка. В идеальном случае это может быть большая открытая площадка - двор, сквер или поляна - свободная от деревьев и построек;

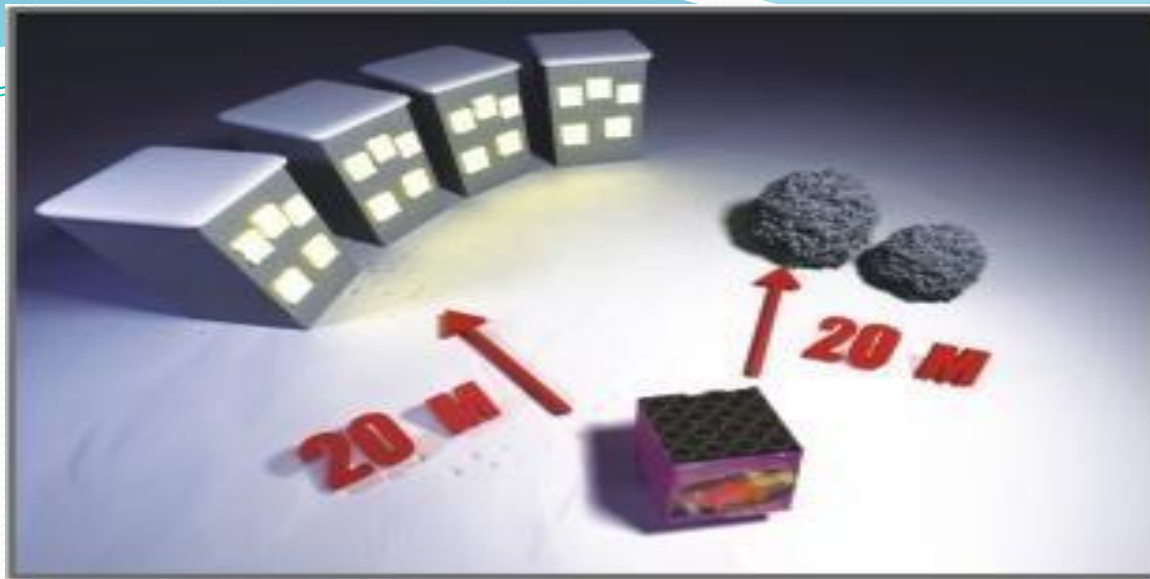


- 3. Внимательно осмотрите выбранное место, по соседству (в радиусе 100 метров) не должно быть пожароопасных объектов, стоянок автомашин, деревянных сараев или гаражей и т.д.

- 4. При сильном ветре размер опасной зоны по ветру следует увеличить в 3-4раза.



5. Заранее продумайте, где будут находиться зрители. Им нужно обеспечить хороший обзор и **безопасность**, а для этого разместите их на расстоянии 35-50 метров от пусковой площадки фейерверка, обязательно с наветренной стороны, чтобы ветер не сносил на них дым и несгоревшие части изделий. Стоя поодаль, не только безопаснее, но и удобнее наблюдать за фейерверком, не нужно высоко запрокидывать голову и искать глазами улетевшую ракету.

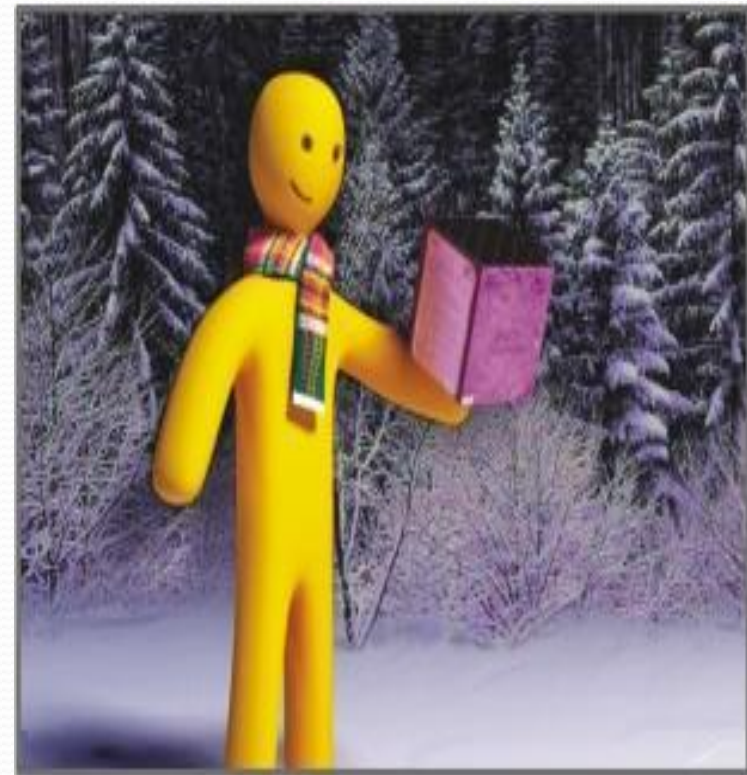


6. Если Ваш двор, мал и тесен, вы сможете воспользоваться ограниченным ассортиментом, в основном наземного действия: петардами, хлопушками, огненными волчками и колесами, но ни в коем случае не запускать изделий, летящих вверх - ракет, бабочек и прочего. Использовать их рядом с жилыми домами и другими постройками категорически запрещается: они могут попасть в окно или форточку, залететь на чердак или на крышу и стать причиной пожара. Постарайтесь лучше уйти подальше от дома и найти более подходящее место.

При

использовании пиротехнических изделий категорически запрещается:

- - использовать пиротехническое изделие до ознакомления с инструкцией;
- при ветре более 5 м/с;
- использовать пиротехнику, когда в опасной зоне находятся люди, животные, горючие материалы, деревья, здания, жилые постройки, провода электронапряжения;



- - запускать салюты с рук и подходить к изделиям в течение 2 минут после их задействия;

- наклоняться над изделием во время его использования;

- использовать изделия с истёкшим сроком годности, с видимыми повреждениями





- - производить любые действия, не предусмотренные **инструкцией** по применению и данными мерами **безопасности**, а так же разбирать или переделывать готовые изделия;

- использовать пиротехнику в закрытых помещениях, квартирах, офисах (кроме хлопушек, бенгальских огней и фонтанов, разрешённых к применению в закрытых помещениях), а так же запускать салюты с балконов и лоджий;



- - разрешать детям самостоятельно приводить в действие пиротехнические изделия.
- продавать несовершеннолетним (лица не достигшим 18 лет) пиротехнические изделия.
- сушить намокшие пиротехнические изделия на отопительных приборах - батареях отопления, обогревателях и т.п.

Утилизация пиротехнических изделий

- Использованную пиротехнику необходимо утилизировать с бытовыми отходами после выдержки в воде в течение 24 часов.

В случае отказа пиротехники необходимо:

- подождать не менее 10 минут, для того, чтобы удостовериться в отказе.

- если фитиль сгорел, запрещается пытаться поджигать его повторно.

- провести наружный осмотр пиротехнического изделия, чтобы удостовериться в отсутствии тлеющих частей.

