



ПРЕЗЕНТАЦИЯ

Номинация «ДОНЕЧЧИНОЗНАВСТВО»

Подготовил
ученик 8-а класса
Донецкой гимназии №21
Ветров Владислав
(учитель - Молчанова Мария Ивановна)

Символы Донецка

- ◆ Современный Герб Донецка (1995 год)



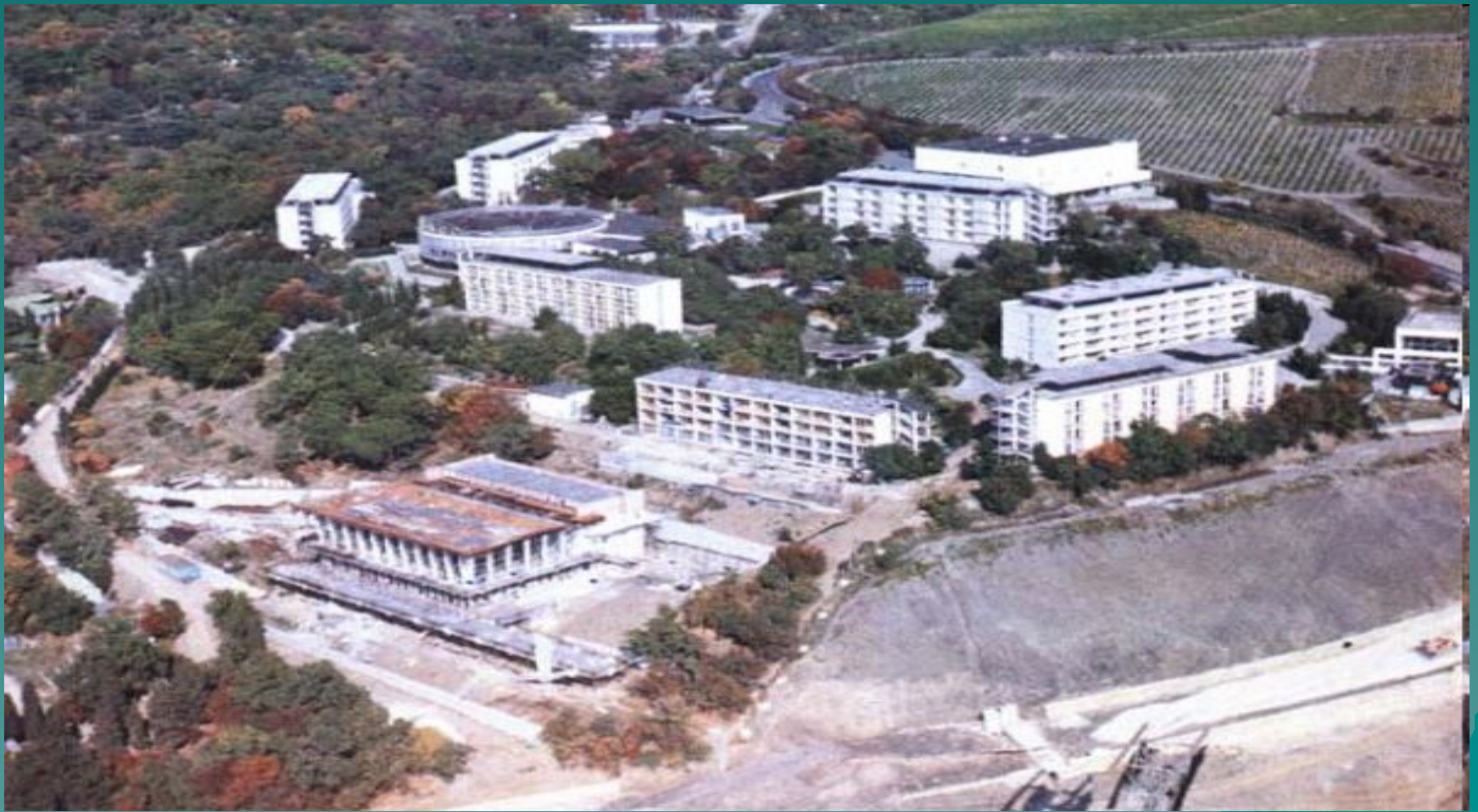
- ◆ Флаг Донецкой области



Донбасс – исторически сложившийся регион

- ◆ Донбасс — это исторически сложившийся регион, включающий северную часть Донецкой (за исключением Приазовья) и южную часть Луганской (за исключением северной части — слобожанщины) — (малый Донбасс). Большой Донбасс включает в себя Донецкую и Луганскую область, а также части Харьковской, Днепропетровской, Запорожской и Ростовской областей.
- ◆ В 1720-е годы был открыт Донецкий каменноугольный бассейн. Его промышленное освоение началось с конца XIX века. Площадь около 60 тысяч км². Суммарные запасы до глубины 1800 м — 140,8 миллиардов тонн. В угленосной толще каменноугольного возраста до 300 пластов; средняя мощность рабочих пластов 0,6-1,2 м. Угли каменные марок Д — Т (78 %), антрациты (22 %). Теплота сгорания 21,2-26,1 МДж/кг. Основные центры добычи — Донецк, Красноармейск, Макеевка, Лисичанск, Горловка и другие.
- ◆ Тесное переплетение исторического развития, интересов и хозяйства двух областей Украины Донецкой и Луганской, обусловили неформальное объединение их в общий историко-культурный и экономический регион Донбасс.
- ◆ Крупный центр угольной промышленности Украины, чёрной и цветной металлургии.

ПАНОРАМА ДОНБАССКОГО РЕГИОНА



Немного истории

- ◆ Название региона связано с залежами угля. Русский геолог Л. И. Лутугин писал: «Наиболее крупным каменноугольным бассейном европейской России является Донецкий бассейн. Под этим именем следует понимать всю ту площадь Юга России, где развиты осадки каменноугольного возраста прибрежно-морского типа с подчиненными пластами каменного угля. Подобные отложения выступают на поверхность в южной части Харьковской губернии, в восточной части Екатеринославской губернии и в западной части Области Войска Донского».
- ◆ Название *Донецкий бассейн* произошло от географического названия *Донецкий кряж*, которое в свою очередь утвердилось после работ Е. П. Ковалевского «Опыт геогностических исследований в Донецком горном кряже» (1827) и «Геогностическое обозрение Донецкого горного кряжа» (1829)

ДОНЕЦКИЙ ПЕЙЗАЖ



ПРИКОСНЕМСЯ К ИСТОРИИ

- ◆ Первые поселения на территории Донбасса, в восточной части Приазовской возвышенности относятся к эпохе раннего палеолита, а множество поселений позднего палеолита, открытых археологами, покрывают берега долин Северского Донца и его притоков.
- ◆ В первом тысячелетии до нашей эры территория Донбасса входила в состав Скифского государства, так называемой Золотой Скифии — центральной части древнего царства. Начало славянской колонизации края относится к VIII и IX векам нашей эры, в это же время край находился под властью хазар. В колонизации края принимали участие вятичи, радимичи, а особенно черниговские северяне. Памятником этой первой славянской колонизации, остаётся название реки Северский Донец.
- ◆ В конце IX века на эти земли пришли кочевые тюркоязычные народы, сначала печенеги, в начале XI века — торки, а в середине XI века — половцы, которые оставили в степях десятки тысяч каменных идолов. Из летописных источников известно, что на Северском Донце было несколько половецких городов: Шарукань, Сугров и Балин, но точное их расположение не установлено.
- ◆ 12 мая 1185 года произошла битва князя Игоря с половецким ханом Кончаком на Диком поле (близ нынешнего Славянска, Донецкая область), известная ныне по памятнику древнерусской литературы «Слово о полку Игореве». Сын Игоря Владимир впоследствии женился на дочери половецкого хана Кончака, а его внук от этого брака через 38 лет после поражения Игоря, руководил одной из русских дружин в битве на Калке (тоже произошедшей на территории Донецкой области) 31 мая 1223 года против татаро-монголов, где и погиб.

РОДНОЙ КРАЙ ПОД ГНЕТОМ МАМАЯ

- ◆ В 1220—1241 годах с востока пришли монголо-татары, что на столетия обезлюдело Донецкий край и включило его в состав Дикого поля, контролируемого Золотой Ордой. Оседлое население сохранилось на Северском Донце, где известен ряд поселений с «керамикой древнерусского облика»; жители поселений в этническом плане были чрезвычайно неоднородны и представляли собой потомков населения Хазарского каганата.
- ◆ Во второй половине XIV века современный Донбасс представлял основную часть улуса темника Мамая, здесь отмечался рост поселений. Абсолютное большинство этих поселений не пережило походы Тамерлана 1391—1395 годов и распад Золотой Орды. Их гибель обозначила новый этап в истории донецких степей, период «Дикого поля», который продолжался до конца XVI века и характеризовался полным отсутствием на этой территории оседлости и господством кочевого быта.

АКТИВНОЕ ЗАСЕЛЕНИЕ ДОНЕЦКОГО КРАЯ

- ◆ Активное заселение края началось после начала Хмельниччины (1648—1654 годы), когда от ужасов войны на эти земли бежали тысячи крестьян с Правобережной Украины. О том, как мало были в то время заселены нынешние Харьковская, Луганская и Донецкая области, можно судить по тому, что Белгородский уезд, занимавший огромную территорию от Курска до Азова, имел в 1620 году только 23 поселения с 874 дворами. Новопоселенцы изучали недра донецкого бассейна. С 1625 году в районе нынешнего Славянска добывали соль. «Промышлять» её в донецкие степи ездили «охочие» люди из Валук, Оскола, Ельца, Курска и других «окраинных» городов России. В 1646 году был построен острожек Тора для охраны от крымских татар, совершавших набеги на новопоселенцев и «охочих» людей (ныне Славянск).
- ◆ В 1650 году начали действовать частные соляные заводы острожка Тора. В 1676 году вдоль Северского Донца поселились «черкасы» (ушедшие из-под ига польской шляхты украинцы). В казачьих поселениях и городках вдоль Северского Донца и Дона было налажено металлургическое, горное и кузнечное производство. Изюмские и донские казаки стали варить соль и на Бахмутке, притоке Северского Донца. Возле новых соляных промыслов вырос городок Бахмут (известен с 1571 года).

ДОНБАСС- МНОГОНАЦИОНАЛЬНЫЙ РЕГИОН

- ◆ XVIII век прошёл в многочисленных войнах, которые вела Российская империя с Турцией за выход к южным морям. Войны привели к постепенному заселению Донбасса восточнославянским населением (крестьянами из центральной России, Правобережной Украины и Слобожанщины), а также выходцами с Балкан (сербами и румынами), христианским населением Крыма (греками и армянами).
- ◆ В конце XVIII земли в нижнем течении Днепра и Приазовья были разделены на губернии. В 1783 была образована Екатеринославское наместничество, в 1803 году — Екатеринославская губерния. В 1887 г. от Екатеринославской губернии отделены Ростовский на Дону уезд и Таганрогское градоначальство и губерния осталась в составе 8 уездов (Александровского, Бахмутского, Верхнеднепровского, Екатеринославского, Мариупольского, Новомосковского, Павлоградского и Славяносербского). Земли к востоку от Кальмиуса относились к Области Войска Донского.
- ◆ К началу XX века численность и национальный состав населения Донбасса (Бахмутский уезд, Мариупольский уезд, Славяносербский уезд, Старобельский уезд, г. Славянск), по данным Всероссийской переписи 1897 г., были следующими:
**Русские 985887 — 86,7 % , Малороссы 710 613 — 62,5 % ,
Великороссы 275 274 — 24,2 % ,
Белорусы 11 061 — 1,0 %), Греки 48 452 — 4,2 % , Немцы 33 774 — 3,0 % ,
Евреи 22 416 — 2,0 % , Татары 15 992 — 1,4 % , и др. национальности.**
- ◆ Всего 1 136 361
- ◆ До 1940-х годов неформальной столицей Донбасса был Харьков, сейчас в бассейн не входящий. Там располагались банк и контора Алексея Алчевского, тресты «Донбассуголь», «Донбассантрацит» и другие. Также в Харькове располагался горный институт (до 1962 года), готовивший специалистов для шахт Донецкого бассейна.

ДОНБАССКИЙ УГОЛЬНЫЙ РЕГИОН



ДОНБАСС – ВЕДУЩИЙ ПРОМЫШЛЕННЫЙ РЕГИОН

- ◆ В структуре топливной промышленности преобладает угольная — коксующийся уголь добывают в Донецкой области, энергетический — в Луганской области. Поэтому в электроэнергетике преобладают ТЭС: Углегорская, Луганская, Кураховская, Славянская, Старобешевская, Зуевская, Штеровская.
- ◆ Основой для развития чёрной металлургии служит мощная коксохимическая промышленность. Металлургические предприятия находятся в Донецке, Макеевке, Алчевске, Мариуполе. Цветная металлургия представлена производством цинка (Константиновка), ртути (Никитовка), медного и латунного проката (Артемовск).

В районе сформировался мощный химико-индустриальный комплекс. К нему принадлежит производство азотных удобрений (Северодонецк, Горловка), фосфатных (Константиновка), соды (Лисичанск, Славянск), продукция химии органического синтеза (Северодонецк, Донецк, Лисичанск, Стаханов, Рубежное). Наибольшими предприятиями химической отрасли являются ЗАО «Северодонецкое объединение Азот», Горловский концерн «Стирол», Лисичанский нефтеперерабатывающий завод.

В транспортном комплексе района преобладают перевозки по железным дорогам и автомобильным путям. Значительного развития достигли также морской, трубопроводный и воздушный транспорт.

Заповедники и природные парки

- ♦ На территориях Донбасса создано два природных заповедника, филиалы которых разбросаны по разным районам Донецкой и Луганской областей. Самым старым заповедником является основанный ещё в 1931 г. был «Стрелецкая степь» (Меловский район) — небольшой участок (нынешняя площадь 5.22 км²) когда-то широких старобельских степей на отрогах среднерусской возвышенности, где занимаются сохранением наибольшей на Украине колонии байбака европейского. Сейчас это один из трёх участков Луганского природного заповедника, созданного в 1968 г. Другие его филиалы — Станично-Луганская (или Придонецкая пойма), расположенная в одноимённом районе на площади 4.98 км² и занимается сохранением пойменных экосистем левобережной части Северского Донца и Провальская степь, образованный в Свердловском районе в 1975 г. на площади 5.87 км² в наиболее повышенной части Донецкого кряжу. Меловая флора (основанная в 1988 в Краснолиманском районе на площади 11.34 км²), где сохраняются растения, которые растут на меловых породах.



В Донбассе в 1997 г. создан один из самых живописных национальных природных парков равнинной Украины — «Святые Горы». Своеобразный ландшафтный комплекс парка (общая площадь — 405.89 км²) включает меловые останцы, балки и овраги коренного правого берега главной водной артерии Донбасса — Северского Донца и её почти трёхкилометровую пойму и боровую террасу на противоположном берегу реки.



ДОНЕЦК – ЦЕНТР ДОНБАССКОГО РЕГИОНА

- ◆ **Площадь Ленина** — главная площадь города Донецка. Находится в Ворошиловском районе. Ограничена с севера проспектом Гурова, с запада — улицей Артёма, с юга — Комсомольским проспектом, с востока — улицей Постышева.
- ◆ Появилась на месте Сенного рынка, который находился на окраине Юзовки [1]. Архитектурный ансамбль площади, в основном, формировался с 1927 года по 1967 год [2]. До начала работ по формированию современного архитектурного облика площадь была окружена одноэтажной жилой и промышленной застройкой .
- ◆ В архитектурный ансамбль площади Ленина входят памятник Ленину, скульптура «Юность», беседка влюблённых, музыкальный фонтан, здание Ворошиловского райисполкома (ранее Дом Советов, Окружком), здание драматического театра (памятник архитектуры местного значения [4]), здание гостиницы «Донбасс Палас», здание филармонии, здание Главпочтамта, здание Министерства угольной промышленности УССР (памятник архитектуры местного значения [4]); сейчас в здании располагаются Департамент угольной промышленности Министерства топлива и энергетики Украины и Укрглавснаб, а также другие общественные и жилые здания.
- ◆ Над созданием архитектурного ансамбля работали архитекторы В. М. Орехов, Л. Л. Берберов, Т. И. Бондаренко, Н. И. Порхунув, Л. И. Котовский, И. И. Речаник, А. А. Шувалова, В. Р. Костенко, Е. И. Чечик, В. Иванченко, Н. Иванченко и скульпторы Э. Кунцевич, Н. Билык, Ю. И. Балдин.
- ◆ Площадь является пешеходной зоной. На прилегающих к ней улицах Артёма и Постышева есть остановки общественного транспорта «Площадь Ленина» (на Артёма останавливаются троллейбус, автобус, маршрутное такси; на Постышева — трамвай, маршрутное такси).

ВИЗИТНАЯ КАРТОЧКА ДОНЕЦКА – ЕГО ПАМЯТНИКИ



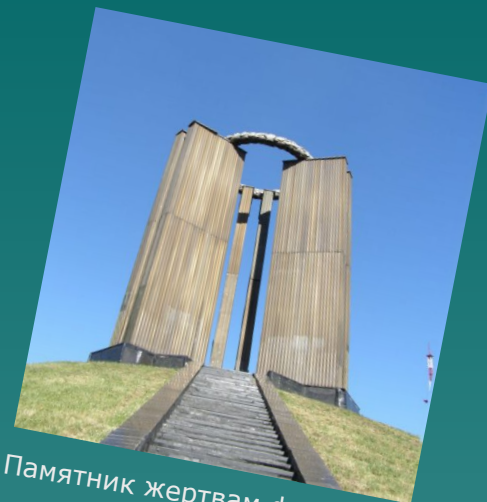
Царь - пушка



Памятник шахтерскому труду



Памятник жертвам черновильской катастрофы



Памятник жертвам фашизма



Освободителям Донбасса



Памятник гвардии полковнику Гринкевичу



Главная площадь г. Донецка

Центральный парк культуры и отдыха имени А. С. Щербакова

- ◆ **Центральный парк культуры и отдыха имени А. С. Щербакова — парк города Донецка. Расположен в Ворошиловском районе. Ограничен с востока улицей Университетская, с юга — улицей Стадионная, с запада — стадионом «Шахтёр», с севера — Вторым городским прудом.**
- ◆ **Работает с 1932 года. В парке имеются аттракционы, детские площадки, аллеи для пешеходных прогулок и другие места отдыха.**
- ◆ **Парк назван в честь Александра Сергеевича Щербакова — секретаря Донецкого обкома партии в 1938 году. Однако, первоначальное название было другим — парк носил имя Павла Петровича Постышева, но после того, как он был репрессирован, произошло переименование**



Достопримечательность нашего города - река Кальмиус

- ◆ **Кальмиус (укр. Кальміус) — река равнинного типа. Принадлежит бассейну Азовского моря. Исток находится на южном склоне Донецкого кряжа в южной части г. Ясиноватая. Протекает по территории Украины в пределах Ясиноватского, Старобешевского, Тельмановского и Новоазовского районов Донецкой области. Впадает в Азовское море в г. Мариуполь. Длина 209 км, площадь водного бассейна 5070 км², средний расход воды в районе пгт. Сартана 8,25 м³/сек, уклон реки составляет 0,91 м/км. Замерзает в декабре, вскрывается в марте. В верхней части Кальмиус течёт в юго-восточном направлении, изменяя его на юго-западное в пределах Старобешевского района.**



Пальма Мерцалова- еще одна визитная карточка г.Донецка

- ◆ Пальма Мерцалова — выкованное из рельса в конце XIX века кузнецом Алексеем Ивановичем Мерцаловым с помощником-молотобойцем Филиппом Федотовичем Шкариным изображение пальмы, награждённое на Парижской международной промышленной выставке 1900 года премией Гран-при. Изображена на гербе Донецкой области. Элемент имиджевой политики Донбасса. Существует проект по установлению копий пальмы Мерцалова в столицах ведущих государств мира.



ДОНБАСС ГОТОВИТСЯ К ЕВРО -2012

◆ «Донбасс Арена» (укр. «Донбас Арена») — суперсовременный футбольный стадион в Донецке, построенный в 2009 году, рассчитан на 51 504 зрителей. Домашний стадион футбольного клуба «Шахтёр». Находится в Ворошиловском районе в парке имени Ленинского комсомола. Был построен по инициативе и с непосредственной поддержкой донецкого бизнесмена, народного депутата украинской Верховной Рады 5 и 6-го созывов Рината Ахметова. Постройка стадиона с благоустройством прилегающих территорий обошлась в 400 млн долларов.



КОНКУРС «ТВОРЧА ЮНЬ ДОНБАСУ»

ПРЕЗЕНТАЦИЯ

(номінація № 6 «Донеччинознавство»)

Підготовлена учеников Донецкой гимназии № 21

Ветровым Владиславом по материалам Интернетпечати и
личного фотоальбома «Донецкий край»

