



# Гармония и совершенство Эллады.

№ 1-2



- Что такое искусство?
- Что принадлежит к произведениям искусства?
- Какие виды искусства вы знаете?



Атрибуты живописи, скульптуры и архитектуры, Эн Вале-Костер, 1769 год, Лувр

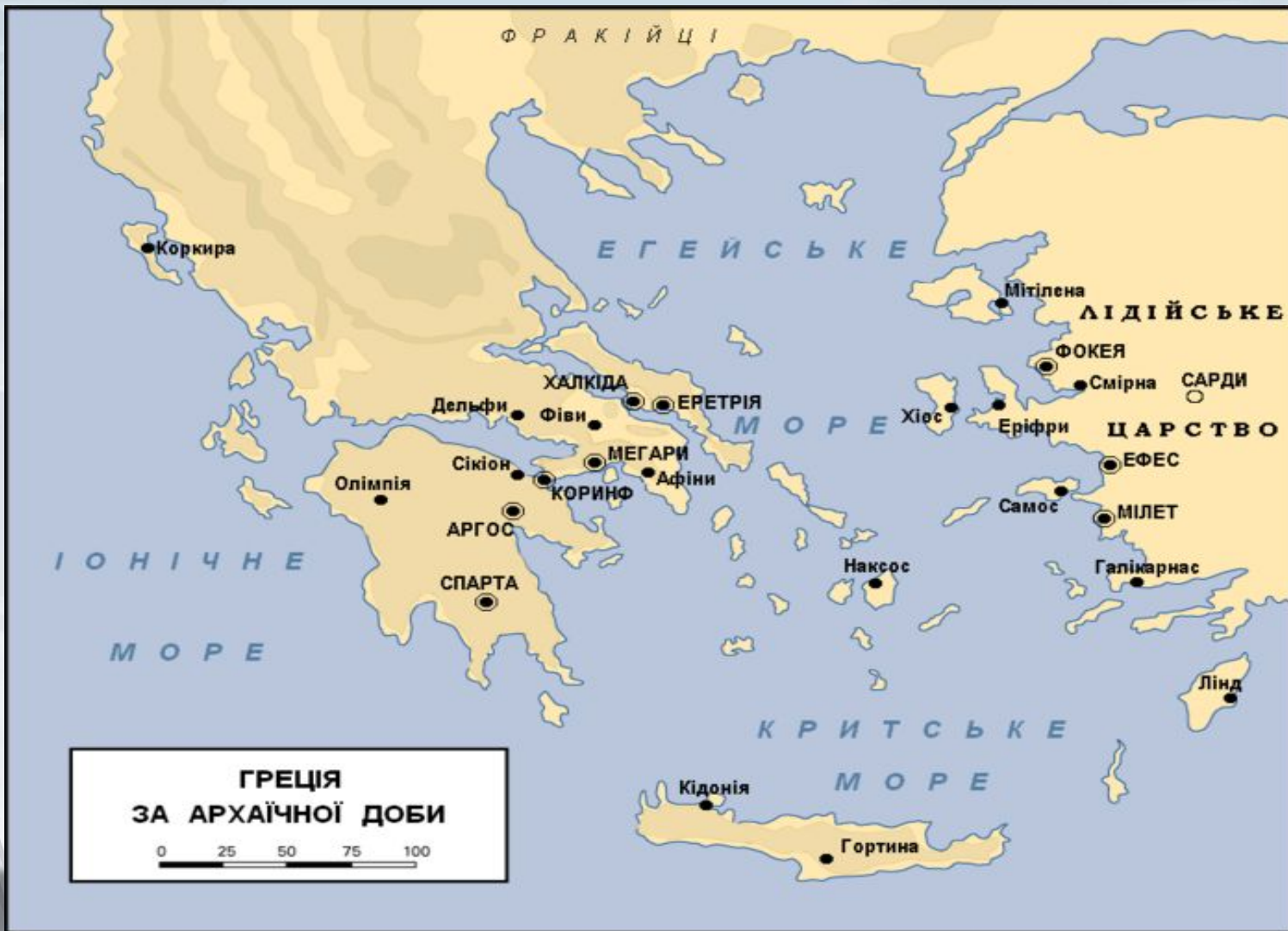


### III.



Украинское слово «мистецтво» (искусство) происходит от немецкого *Meister* (мастер), которое в свою очередь происходит от латинского *Magister* (учитель, начальник), что в свою очередь, вероятно, создано путём соединения слов *magis* («великий») и *histor* знаток, умелец, современем — актёр (*histrion*). Этот термин созвучен з бел. *мастацтва*, а також старопольським *misterstwo*, Во многих славянских языках термин связан со словом «умелец», «умение». В общепринятом значении искусством называют мастерство продукт которого приносит эстетическое наслаждение.



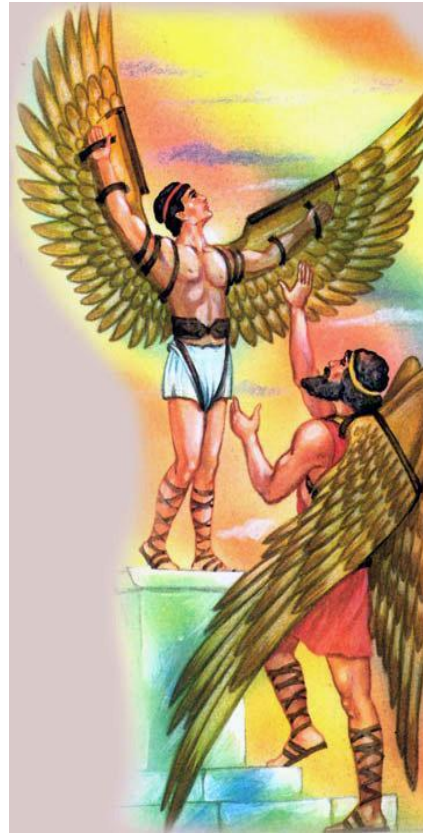


Расположение Греции на пересечении торговых путей издавна было выгодным, многочисленные заливы и гавани служили удобными бухтами для кораблей. В соединении с мягким климатом обусловили зарождение на территории Греции одной из древнейших мировых культур. Греческие области становятся центром культурной жизни Средиземноморья.



## 2. Мифологическая основа древнегреческого искусства.

Животворящим источником античного искусства и литературы была *мифология*, чрезвычайно богата, яркая, образная и человечная. Мифы составляют ценнейшую часть литературного наследия предшествующих эпох древнегреческой цивилизации.





#### 4. Простота и лаконичность древнегреческой архитектуры: храм, ордер, сооружения Афинского Акрополя.



каменный дворец Миноса в Кноссе *Реконструкция*

**Храм был торжественно возведен для красивой и величественной богини Афин – Парфенон.**



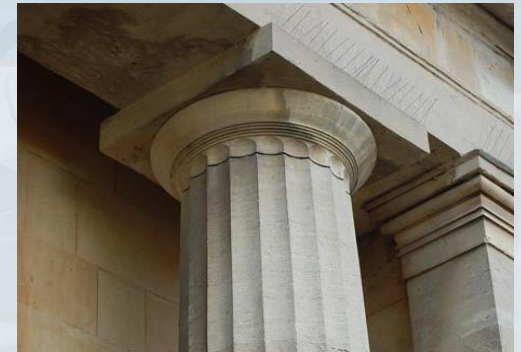




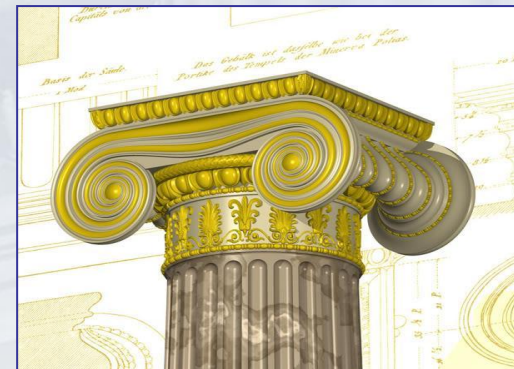
. Акрополь

. **Афинский акрополь** (греч. Ακρόπολη Αθηνών) — акрополь в городе Афины, представляющий собой 156-метровый скалистый холм с пологой вершиной (ок. 300 м в длину и 170 м в ширину).

**Архитектурный порядок** (лат. ordo — строй, порядок) — тип **архитектурной** композиции, использующий определённые элементы и подчиняющийся определённой архитектурно-стилевой обработке. Включает в себя систему пропорций, предписывает состав и форму элементов, а также их взаиморасположение.



**Дорический порядок**



**Ионический порядок**



**Коринфский порядок**





Необычайно своеобразный Эрехтейон - единственный в греческой архитектуре храм с абсолютно асимметричным планом. Оригинально и решение одного из его портиков, где колонны заменены шестью фигурами девушек-карриатид.

К выдающимся архитекторам этого времени принадлежали: Филон, Скопас, Поликлет Младший, Пифей.



## • 5. Совершенство скульптуры



В скульптуре отличаются творчеством Мирон, Фидий и Поликлет. Внутри Парфенона находилась огромная статуя Афины Парфенос (девы), сделанная Фидием в хрисоэлефантинной технике. На богине был шлем с грифонами. В правой руке Афина держала фигуру Ники, а в опущенной левой — щит, на котором была изображена битва греков с амазонками. Есть основания полагать, что Фидий использовал золото разных оттенков, что позволяло достичь более тонких художественных эффектов. В той же хрисоэлефантинной технике Фидием была создана и огромная сидящая статуя Зевса для храма Зевса в Олимпии, включённая позднее в список семи чудес света.

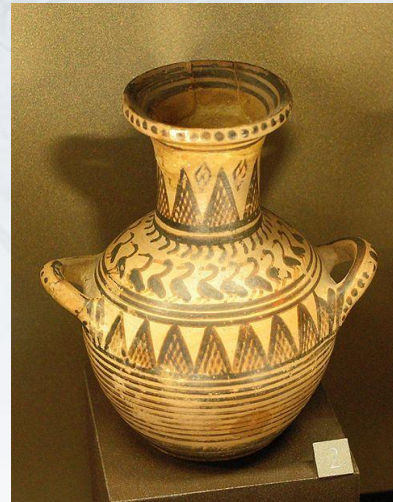
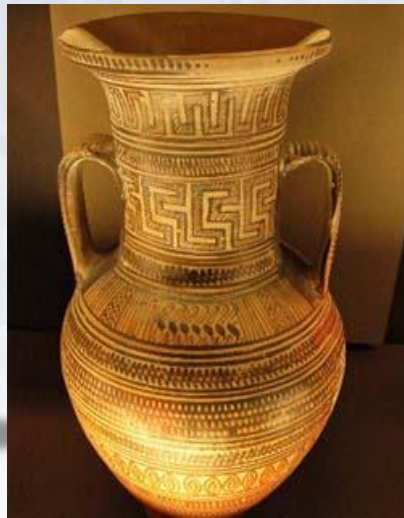
Современником Фидия, мастером второго направления был Поликлет. Его творчество приходится на 460—420 годы до н. э. С его именем связывается т. н. «канон Поликлета» — система пропорциональных отношений, определяющая красоту человеческого тела. Самой знаменитой работой Поликлета был бронзовый «Дорифор» (копьемосец) ок. 440 года, дошедший до нас только в сухих мраморных копиях (Неаполь, Национальный музей).



Творчество Мирона можно отнести к одному из двух направлений, сложившихся в искусстве классики.



## 7.Керамическая вазовая роспись



На протяжении X-XII ст. до н. э. быстро развивалось искусство Вазовая роспись. Уже в начале II тыс. до н.э. традиционный геометрический орнамент критян был дополнен мотивом спирали.



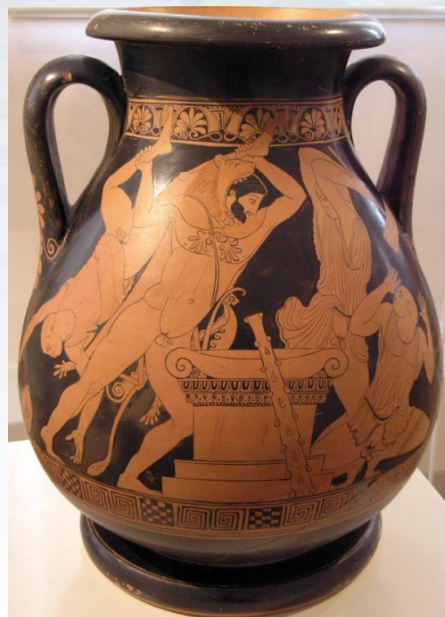




**Чернофигурная вазапись**— один из наиболее значимых стилей вазаписи наряду с краснофигурной вазаписью.

Расцвет древнегреческой чернофигурной вазаписи приходится на VII—IV века до н. э. Чернофигурная вазапись возникла в Коринфе около 700 года до н. э.

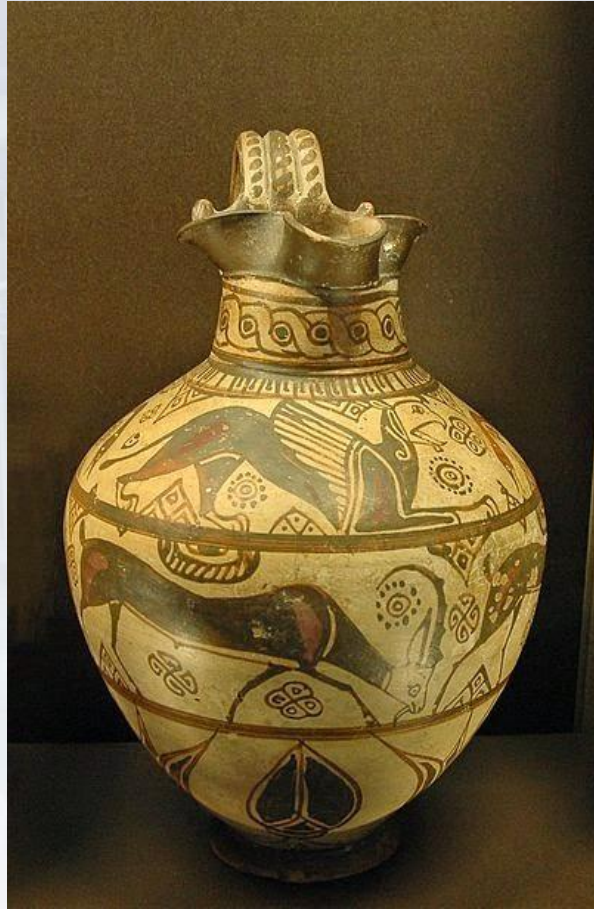
Украшенная росписью керамика из Коринфа господствовала в средиземноморском регионе в VII — начале VI веках до н. э. Большая часть изготовленных в Коринфе керамических сосудов были обнаружена в Этрурии, нижней Италии и на острове Сицилия. Коринфская глина была мягкой и имела желтоватый, а иногда зеленоватый оттенок.



**Краснофигурная вазапись** — одна из наиболее известных техник древнегреческой вазаписи. Она появилась приблизительно в 530 г. до н. э. в Афинах. За несколько десятилетий краснофигурная вазапись вытеснила господствовавшую до этого чернофигурную вазапись. Своё название краснофигурная техника получила благодаря характерному соотношению цветов между фигурами и фоном, прямо противоположному чернофигурному: фон — чёрный, фигуры — красные. Значимый вклад в её развитие внесли вазаписцы Этрурии.

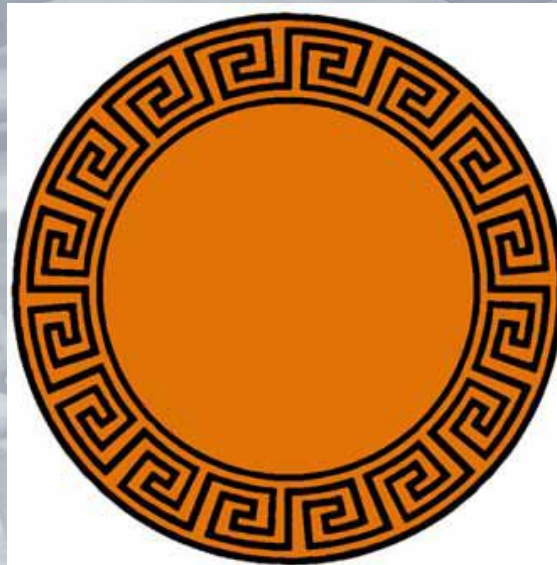








Создайте иллюстрации к мифам Древней Греции в технике “силуэт” или эскиз трафарета в древнегреческом стиле для декора предметов .

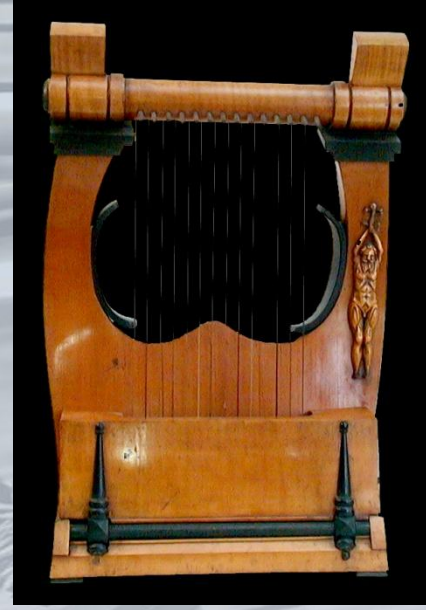






**Древнегреческая музыка**, музыка Древней Греции — составная часть древнегреческой античной культуры. Музыка, по Аристотелю ("Политика"), - один из четырех основных предметов античного образования, наряду с грамматикой, гимнастикой и рисованием

# Музыкальные инструменты



В музыкальной практике греки использовали разнообразные инструменты. Обширна группа струнных щипковых инструментов (за редчайшими исключениями греки не использовали смычковых):

**Форминга** — инструмент с корпусом полукруглой формы, с боковыми планками, соединенными сверху поперечным брусом. В 5-4 веках до н. э. была вытеснена лирой и кифарой.

**Ли́ра** — согласно мифу была изготовлена Гермесом из панциря черепахи и подарена Аполлону. Имела плоский округлый корпус с кожаной мембраной, от 3 до 11 жильных, кишечных, льняных или конопляных струн.

**Кифара** состояла из корпуса — узкой прямолинейной (трапециевидной) деревянной коробки (иногда округлой снизу), 2 ручек (прикреплённых к корпусу в продольном направлении) и перекладки (ига), соединяющей ручки. Струны одинаковой длины, но разной толщины и натяжения прикреплялись снизу к передней части корпуса и сверху к перекладке параллельно плоскости корпуса и ручек. В первой половине 7 века до н. э. с семью струн, позже 12.

**Самбика** (или самбука) — ближневосточного происхождения типа угловой арфы (другое название тригон).





Среди духовых инструментов встречаются как язычковые, так и флейтовые:

**Авлос** — язычковый инструмент, пара отдельных цилиндрических или конических трубок из тростника, дерева, кости, позже из металла. Каждая из трубок имела с 3-5 (позднее более) пальцевых отверстий. Существовало несколько разновидностей авлосов, из которых известны такие названия как *бомбикс*, *борим*, *калам*, *гингр*, *ниглар*, *элим*. Авлос широко использовался для сопровождения сольного и хорового пения, танцев, во время погребальных и свадебных обрядов, культовых, военных и других ритуалов, а также в театре. Например, спартанское или македонское войска двигалось в бою под звуки парных авлосов.

**Флейта Пана** — многоствольная флейта, что представляла собой от 5 до 13 скрепленных между собой трубок. Согласно мифу её создал страстно влюбленный в Сирингу бог лесов Пан. Убегая от Пана, Сиринга просила сестер превратить её в тростник, Пан же сделал из этого тростника многоствольную флейту, которая стала его инструментом.

**Сиринга** - непарная костяная или деревянная флейта - получила распространение с 4 в. до н.э. Костяная одноствольная составная флейта из семи частей с элементами бронзы и шестью отверстиями великолепной работы и фрагмент похожей флейты 4-3 вв. до н.э., найденные соответственно в Керчи и Ольвии, хранятся в Эрмитаже.

Свистки из различного материала, неоднократно упоминаемые древнегреческими авторами.

Предшественником современных медных духовых можно считать **длинный рог**, прямой или закрученный спиралью, с расширяющимся раструбом в конце. Звучал во время ритуальных церемоний и на поле боя.



Сведения о древнегреческой музыке черпаются по большей части из трудов древнегреческих мыслителей и поэтов; музыкальными сюжетами богаты памятники греческого изобразительного искусства - скульптура, керамика и т. п.

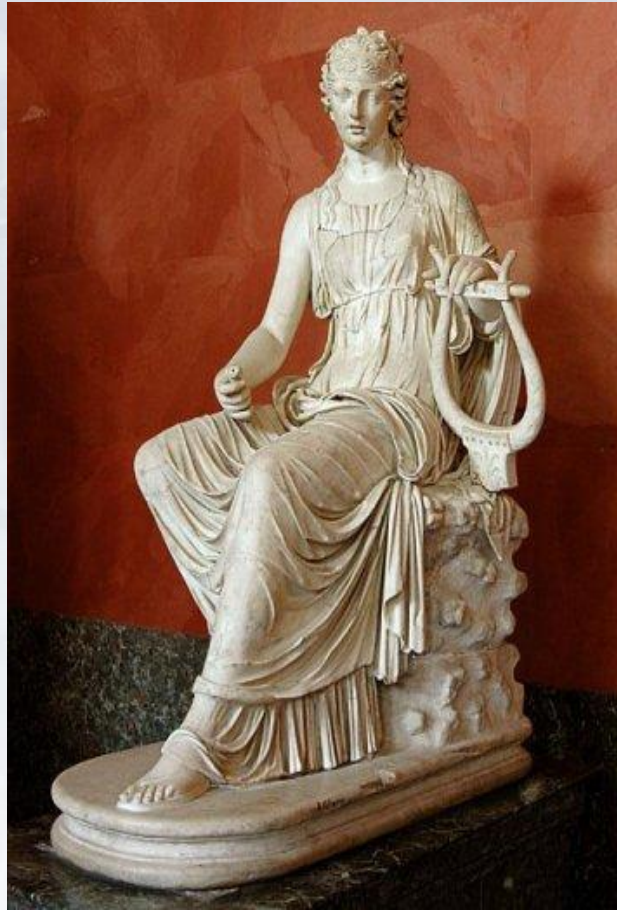








Эрато — муза любовной лирики. Римская копия с греческого оригинала III в. до н. э. Эрмитаж, Санкт-Петербург



Терпсихора — муза хорового пения и танца. Римская копия с греческого оригинала III в. до н. э. Эрмитаж, Санкт-Петербург







В Греции существовали специальные коллегии (объединения) певцов, музыкантов, танцоров; музыка звучала во время торжеств, ритуалов, игр, сопровождала театральные действия.

## Зарождение жанра гимна.



Древнейшие из гимнов были созданы в VII столетии до нашей эры, несколько позже, чем произведения Гесиода и гомеровский эпос (в традиционно принятой датировке). Этот факт помещает некоторые «гомеровы гимны» среди самых ранних памятников древнегреческой литературы. Большая часть гимнов написана в VII и VI веках, меньшая — в эпоху эллинизма. Гимн «К Аресу», вероятно, является последним по времени произведением (когда заметили, что гимна Аресу недостаёт). Немецкий филолог Вальтер Буркерт предположил, что гимн «К Аполлону», приписываемый древним источником аэду Кинефу Хиосскому (члену рода Гомеридов), был составлен в 522 г. до н. э. для исполнения на необычном двойном празднике, который состоялся в честь Аполлона на Делосе





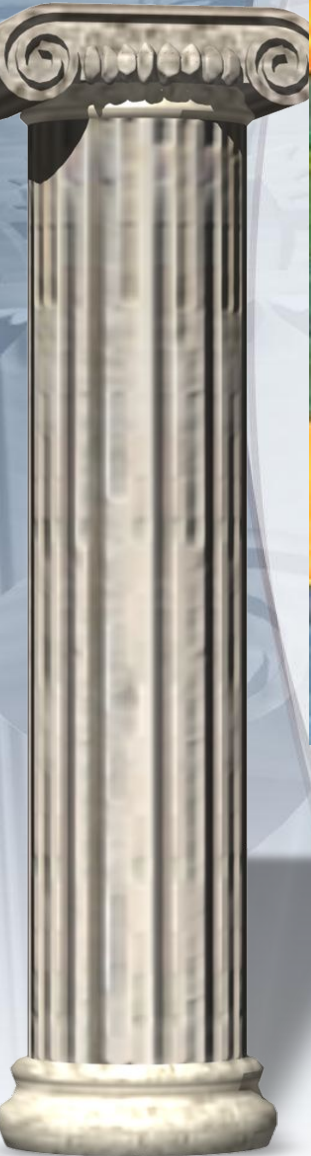
Театральное искусство условно по своей сути. *Условность* театрального искусства — это способ образного восприятия жизни, при котором зритель проникается доверием к происходящему на сцене. Она охватывает все без исключения компоненты спектакля (игру и костюм актёра, декорации). Эта черта

## Театр – «школа» граждан!

Первоначально театр служил видом чествования божества [Диониса](#). Так как религия была тесно связана с государственной жизнью, сценические игры, составлявшие часть Дионисовых празднеств, были предметом забот государственных властей. Из обрядовых игр и песен в честь Диониса выросли три жанра древнегреческой драмы: трагедия, комедия и сатира.







Сцена из античной комедии.  
Барельеф. I в. н. э.

В классические времена Афин просмотр театральной постановки трагедии был обязателен для всех жителей Афин, кроме рабов. В Греции театр был одним из факторов общественного развития, особое сооружение, приспособленное для драматических и других представлений, у древних греков. особое сооружение, приспособленное для драматических и других представлений, у древних греков.





В архитектурном отношении афинский театр послужил образцом для прочих греческих городов. В Греции театры строились обыкновенно на склонах холмов, ввиду сокращения издержек. Театр имел следующие части: пространство для зрителей, поднимавшееся ярусами из центра здания к краям в виде полукружия, — четырёхугольная удлиненная площадь за оркестрою, занятая особым зданием, которое называлось скеной, — и оркестра, ровная утрамбованная площадка для хора и актёров, которые разыгрывали пьесу на одном уровне с хором, поближе к зданию сцены (επι σκηνής, греч. «у сцены»).

## Вопросы

- 1** ■ Охарактеризуйте искусство Древней Греции. Определите черты каждого из видов древнегреческого искусства.
- 2** ■ Поинтересуйтесь древнегреческими шедеврами архитектуры и скульптуры, которые вошли в семёрку чудес света. Какие ещё удивительные объекты античности есть в этом перечне?
- 3** ■ На территории Украины существовали города-полисы, основанные древнегреческими переселенцами – Ольвия, Херсонес, Пантикапей, Тира, Феодосия, Танис, Керкинтида. Поинтересуйтесь их судьбой и поделитесь своими открытиями с одноклассниками.



