

ГЕНЕОЛОГИЯ

в переводе с греческого означает

«родословная»

В Древней Греции и в Древнем Риме происхождение определяло положение человека в обществе, степень его свободы и прав.



Римляне специально записывали свою родословную на свитках.

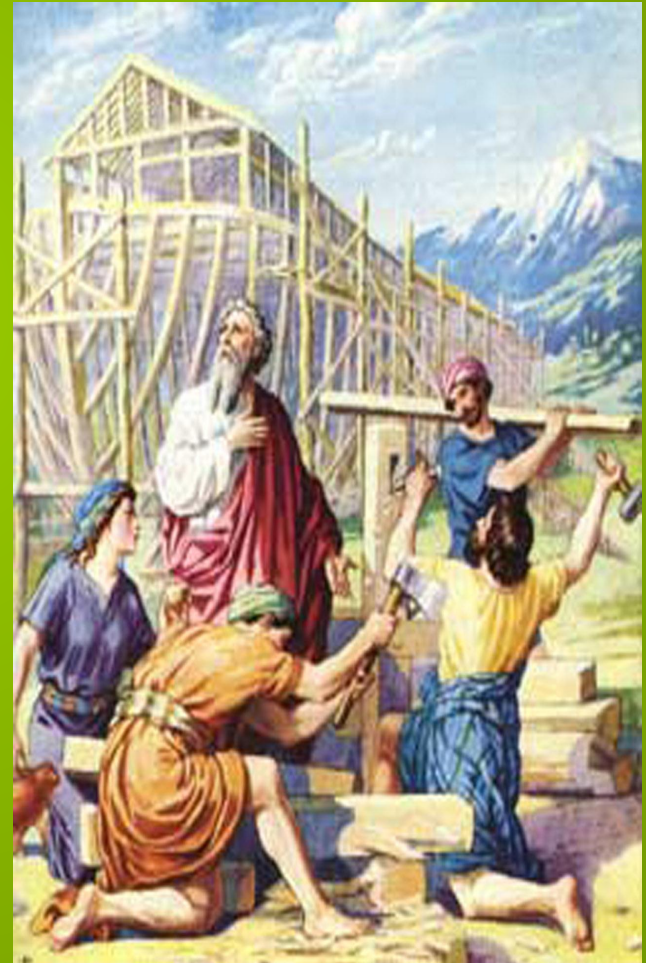


Правящие династии нередко возводили свои родословные к мифическим легендарным героям.

Так, например, короли Британии провозглашали себя потомками легендарного Брута, внука Энея.



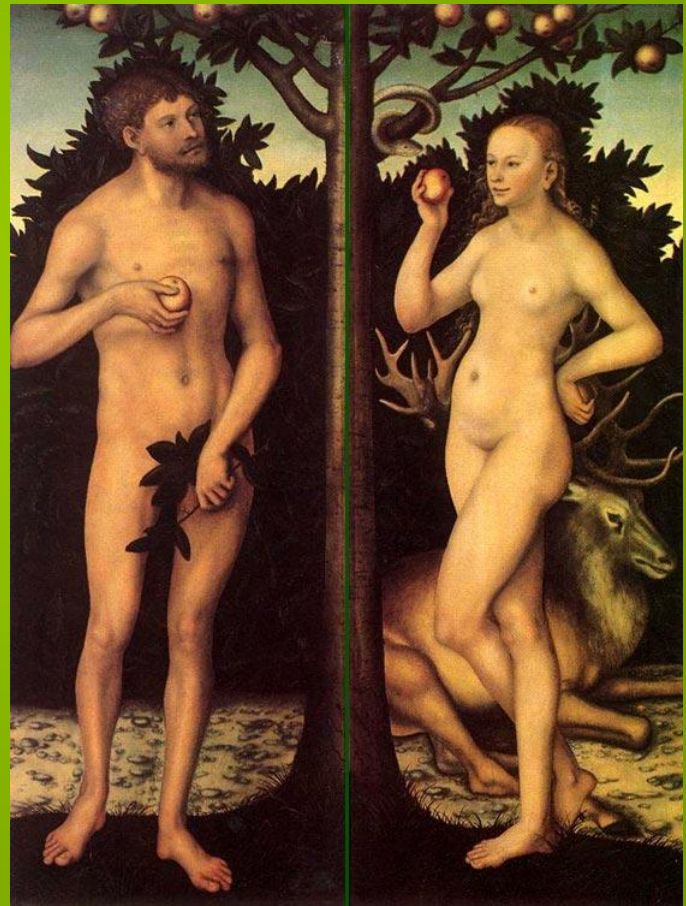
От царей Трои шло две линии родства, одна – к Юпитеру и Сатурну, а вторая – к Ною.



Увлечение античными героями присутствовало и у других народов. Так саксы считали своими предками воинов Александра Македонского.



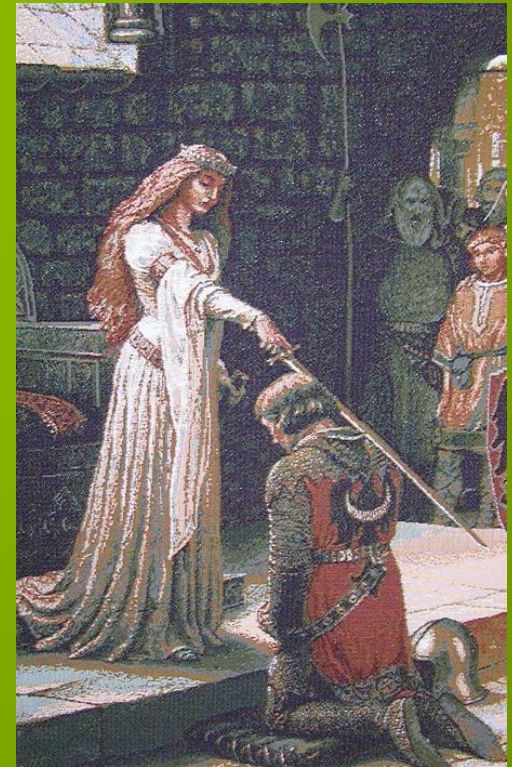
Христианская религия возводила род к первым людям – Адаму и Еве.



Генеалогия преследовала и практические цели: она была необходима для решения вопросов о наследстве, земельных тяжб и различных родственных споров.



Вопрос о чистоте крови неоднократно поднимался, например на протяжении всей жизни рыцаря: при его посвящении, при даровании герба, при участии в рыцарских турнирах.



В России родословные – росписи – появились в конце 15 века.



При Петре Великом была создана специальная Герольдмейстерская контора, которая просуществовала до 1917 года.



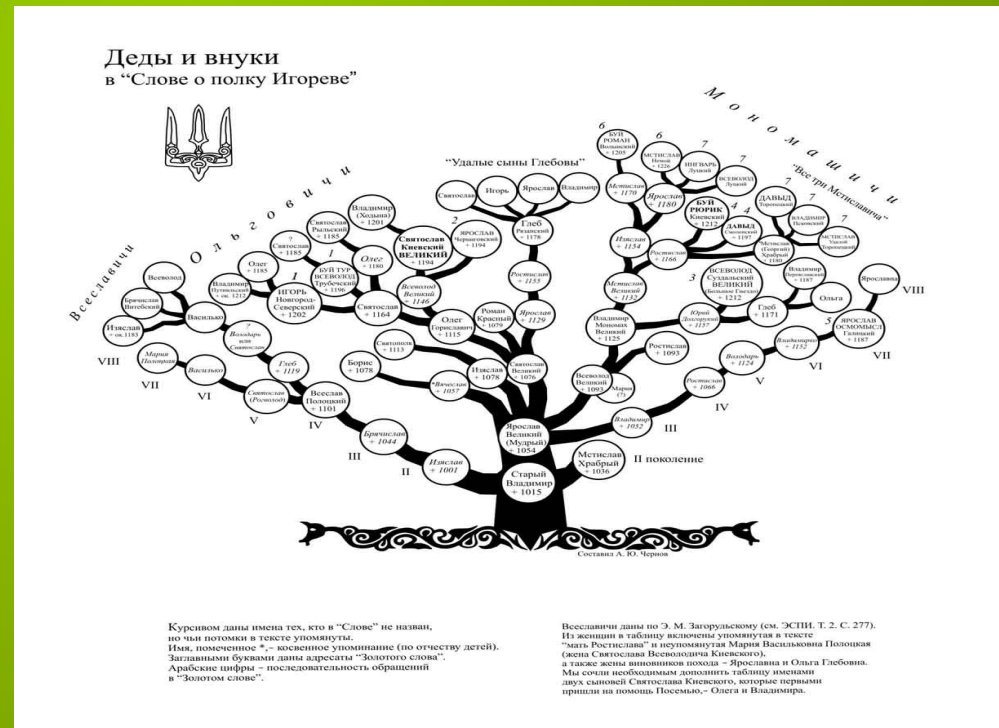
Она должна была следить за достоверностью всех данных, чтобы не присваивались незаконно родословные.



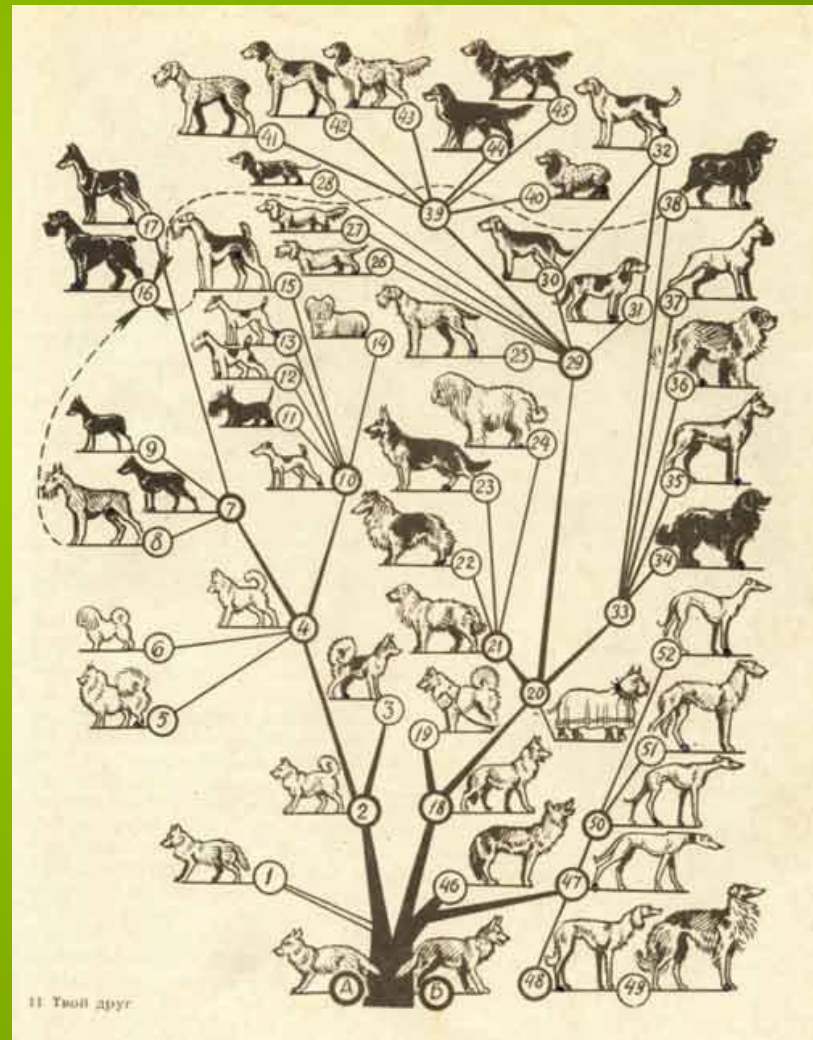
Генеалогия играло большую роль и в политической жизни. Например, русский царь Иван Грозный, прежде чем идти на переговоры с другими правителями, выяснял их родословную.



Графическое изображение генеалогических данных может быть представлено в виде таблиц и схем. Одной из самых распространённых форм было генеалогическое дерево или древо жизни.



В нём соединялись в единую цепь разные поколения, символизируя идею бессмертия рода.



Основатель рода помещался обычно *внизу*, подобно **корню**; на **стволе** его потомки, а на **ветвях** более дальние родственники.



Для большей наглядности в рисунке использовали цвет: медальоны с изображением замужних женщин рисовали **на лиловом фоне**, незамужних – **на синем**; мужчин, имевших детей, - **на жёлтом фоне**, не имевших – **на красном**. Умерших родственников изображали **на зелёном фоне** медальона.

Скульптура Эрнста Неизвестного
«Древо жизни»

