

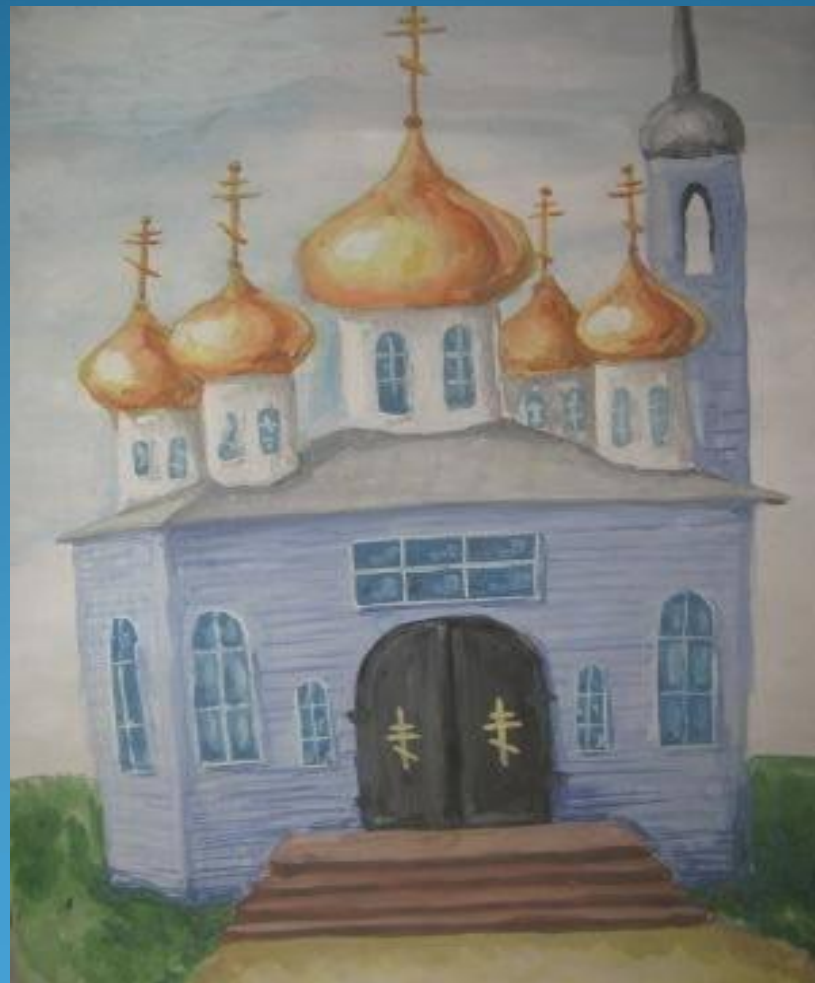
Первые поселенцы в нашем крае, по челобитной царя Алексея Михайловича, поселились в **1718** году (приказ от **4** ноября)

- В 1721 году по переписи населения в селе была построена церковь на средства прихожан. Освящена она была в честь иконы «**БОГОЯВЛЕНИЯ**». Называлась церковь **БОГОЯВЛЕНСКОЙ**. Село тоже называлось «**БОГОЯВЛЕНСКОЕ**». По переписи населения Шибря в среднем **1500** человек на протяжении многих лет.

За время существования церковь дважды перестраивалась. При церкви была построена церковно – приходская школа. В одной половине обучались дети, а в другой жил караульный сторож. Он же был и звонарь.

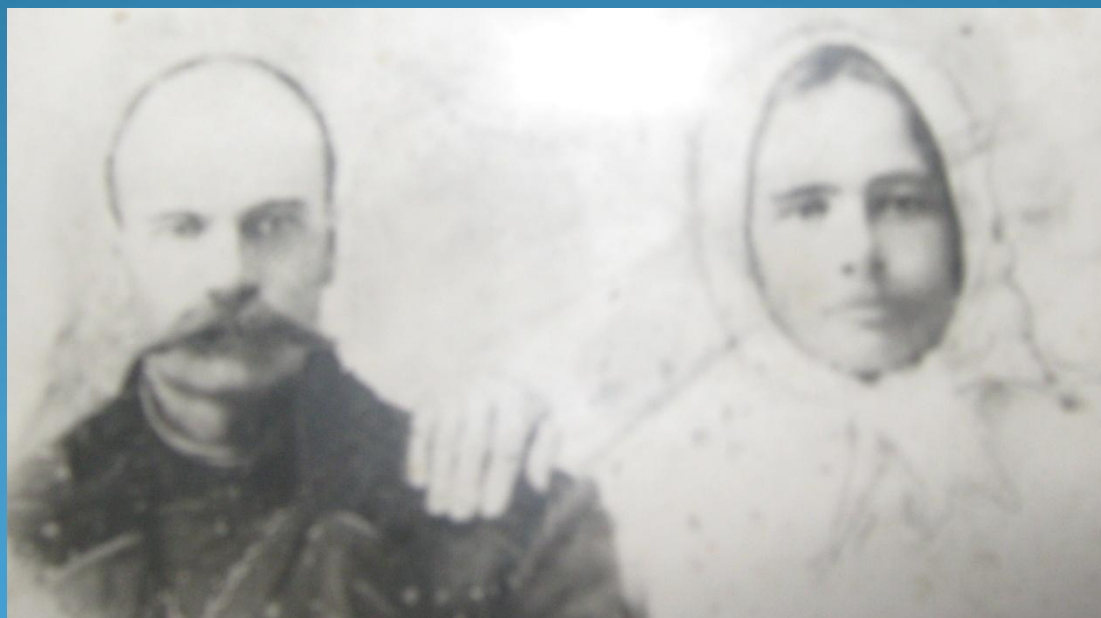
- Храм был отстроен красиво, окрашен в голубой цвет. Колокольня – звонница была высокой. Внутреннее убранство храма богатые: иконы, люстра, подсвечники – все эти украшения привлекали людей.
- Селяне по праздникам посещали храм
- В церкви был создан хор певчих. Последним руководителем – регентом хора был Строков Гаврила Григорьевич.

По словесному описанию удалось восстановить внешний облик храма. Словесное описание составлено старожилками села, а внешний облик восстановлен выпускницей художественной школы, ученицей нашей школы Сорокиной Анной.



Долгие годы в церкви служил священник
Березняговский Василий Иванович.

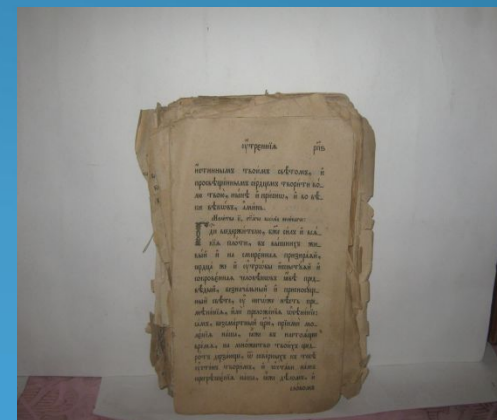
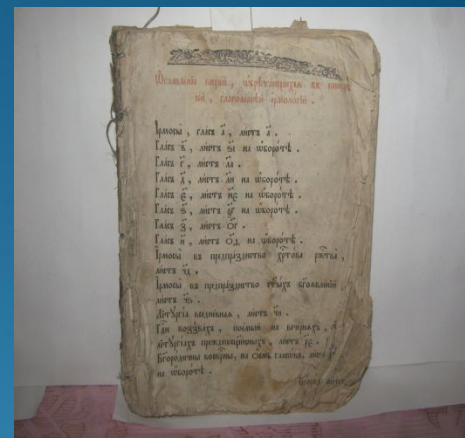
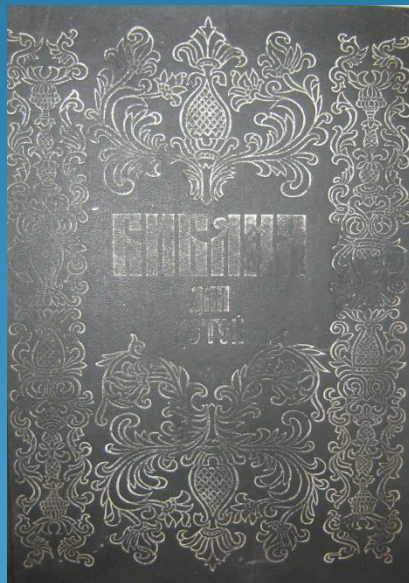
- При храме был дьякон и два псаломщика.
- Последним священником Богоявленского храма был отец Александр (Соколов)



После Отечественной войны храм был разрушен. Он стоял на том месте, где сейчас расположен медицинский пункт.



Удалось найти несколько вещей,
принадлежащих Богоявленскому храму.
В настоящее время они хранятся в
нашем школьном краеведческом музее.



На западе от Богоявленского храма было несколько захоронений служителей храма. К югу от храма была могила Гусевского барина. На могиле стоял памятник в виде ангела с распростертыми крыльями. Памятник был выполнен из розового мрамора. По всему периметру вокруг храма росла сирень



На востоке (за алтарем) имеются 7 захоронений. Это участники гражданской войны (краснокосыночники)



Там захоронены:

- Краснова Мария-участница гражданской войны
- Немтинов Яков – коммунист
- Углов Денис – комсомолец
- Смирнов Яков – комсомолец
- Тепина Раиса – ребенок (дочь делегата местной власти Ряжской Евдокии)
- Старынин Борис – председатель колхоза на поселке «Гусево»

Около захоронений был старый памятник со звездой. В 2010 году памятник реконструирован. Звезда заменена на православный крест. По правилам православия.

- Людская память важна и вечна. Память не позволяет забыть историю своей малой родины и России. Память, как, ручей, перетекает из поколения в поколение, позволяя ценить и любить свой родной край со всеми его событиями.

