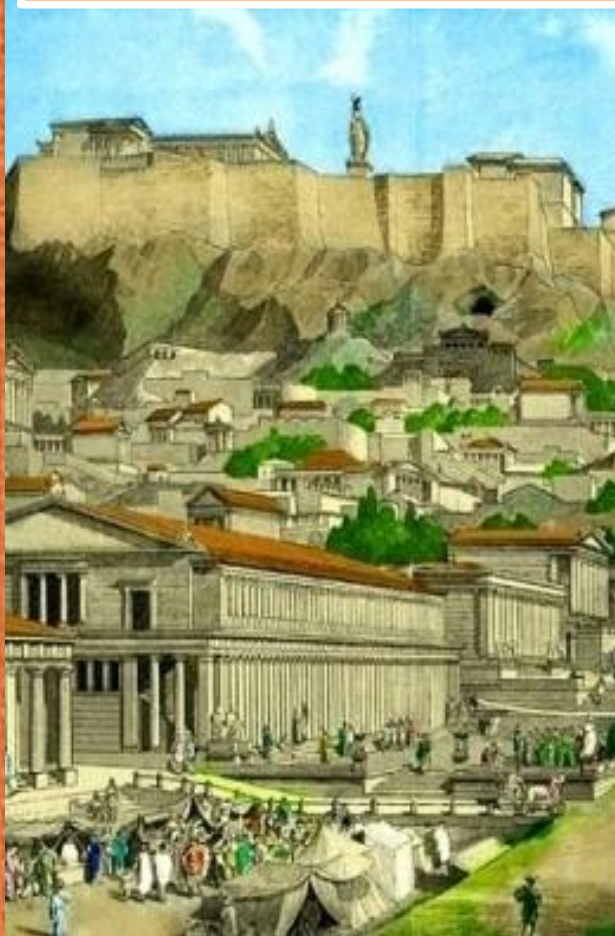


# Художественная культура Древней

## Греции



Автор: Федорова С.  
В.  
учитель ИЗО  
МБОУ Покровская  
СОШ «НОК»

КАРТА  
ДРЕВНЕЙ  
ГРЕЦИИ



# ДРЕВНЯЯ ЭЛЛАДА



**Эллада – так называли свою страну ее жители, а себя – эллинами по имени легендарного царя – родоначальника Эллина. Позднее эту страну называли Древней Грецией.**

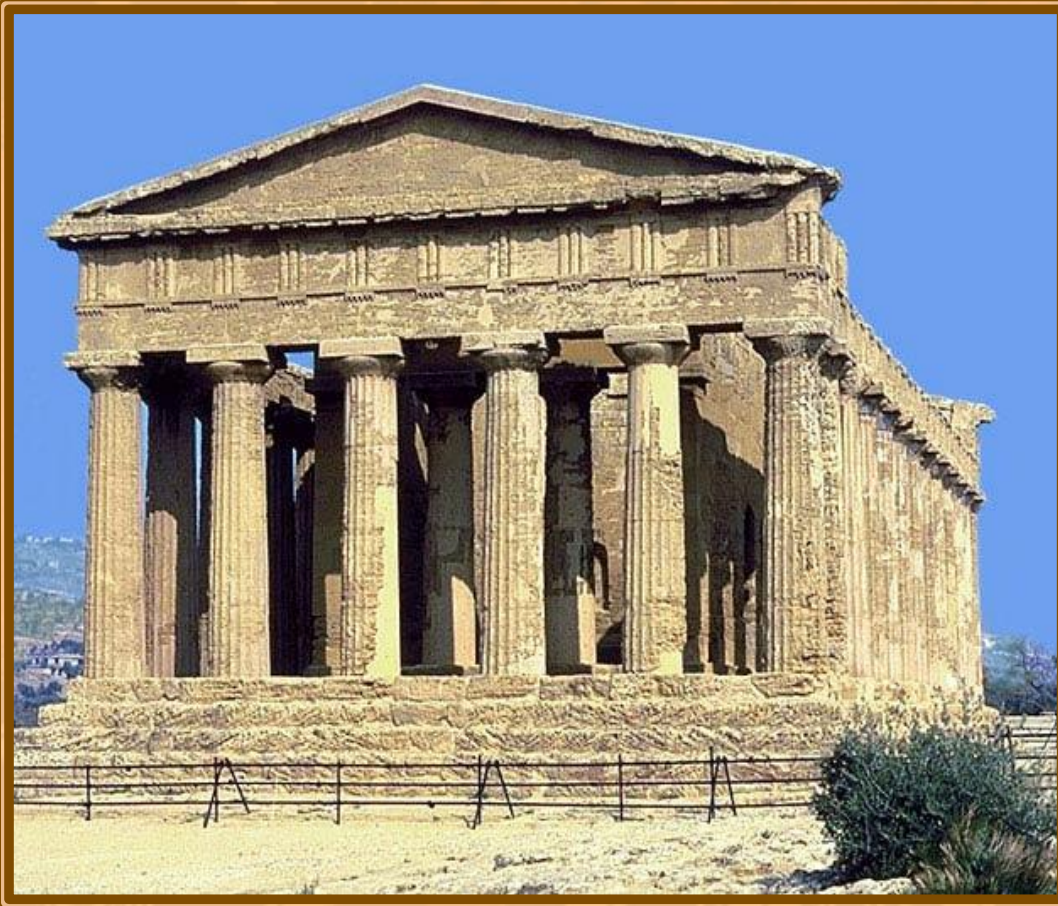


**Синее море плескалось,  
уходя далеко за горизонт.  
Среди водного простора  
зеленели густой зеленью  
острова.**



**На островах греки  
построили города. В каждом  
городе жили талантливые  
люди, способные говорить  
на языке линий, красок,  
рельефов.**

# Архитектурный облик Древней Эллады



**«Мы любим красоту без прихотливости и мудрость без изнеженности».**  
Именно так выразил идеал греческой культуры, общественный деятель V в. до н.э. Перикл.

**Ничего лишнего - главный принцип искусства и жизни Древней Греции.**

# Греческая ордерная система

**ОРДЕР** (лат. – порядок) – тип архитектурной конструкции, когда учитываются сочетание и взаимодействие несущих (поддерживающих) и несомых (перекрывающих) элементов.

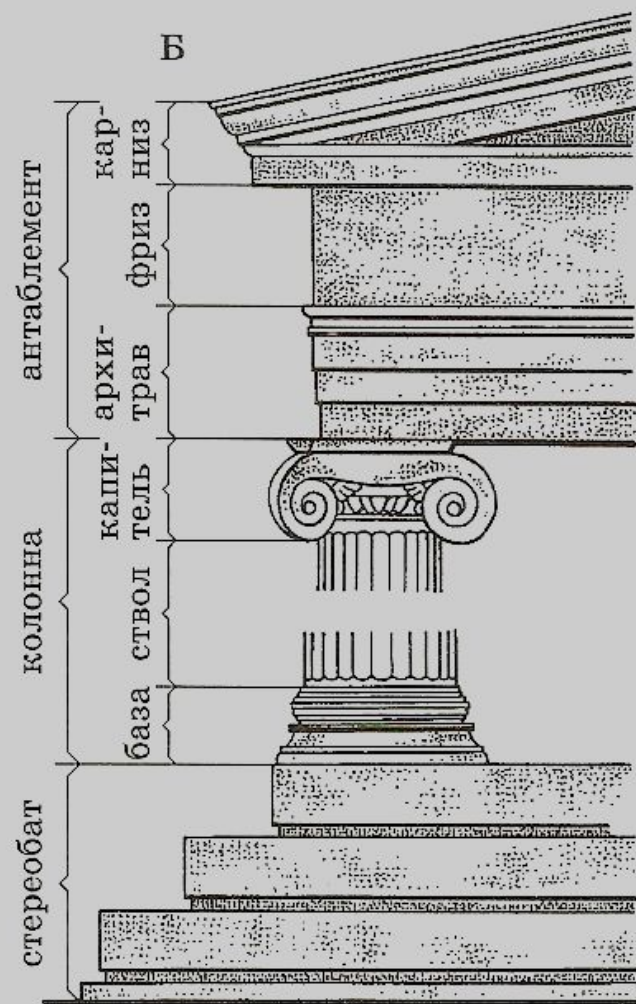
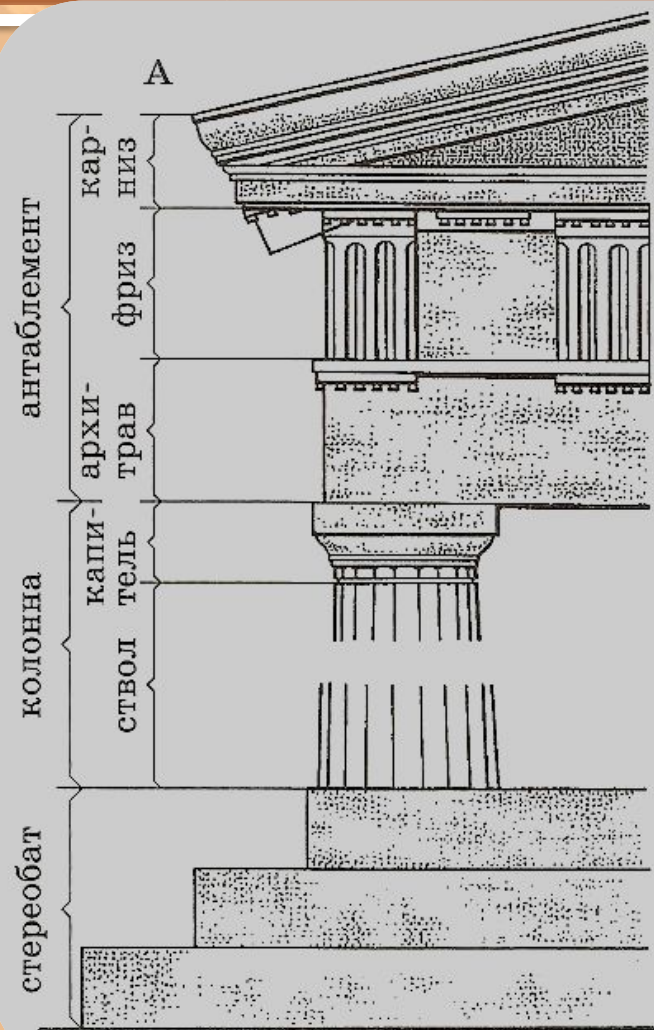
дорический



ионический

коринфский





**А – дорический ордер**

**Б – ионический ордер**

# Дорический ордер



В дорическом храме колонны встают прямо из пьестала. У них нет украшений, кроме полосок-каннелюр-вертикальных желобков. Дорические колонны с напряжением держат крышу, видно как им тяжело. Верх колонны венчает капитель(голова). Ствол колонны называют ее телом. У дорических храмов капитель очень проста.



# Дорический ордер



**Парфенон**

# Ионический ордер



Колонны ионического храма выше и тоньше. Внизу она приподнята над постаментом. Желобки-каннелюры на ее стволе расположены чаще и струятся как складки тонкой ткани. А капитель- имеет два завитка.

# Ионический порядок

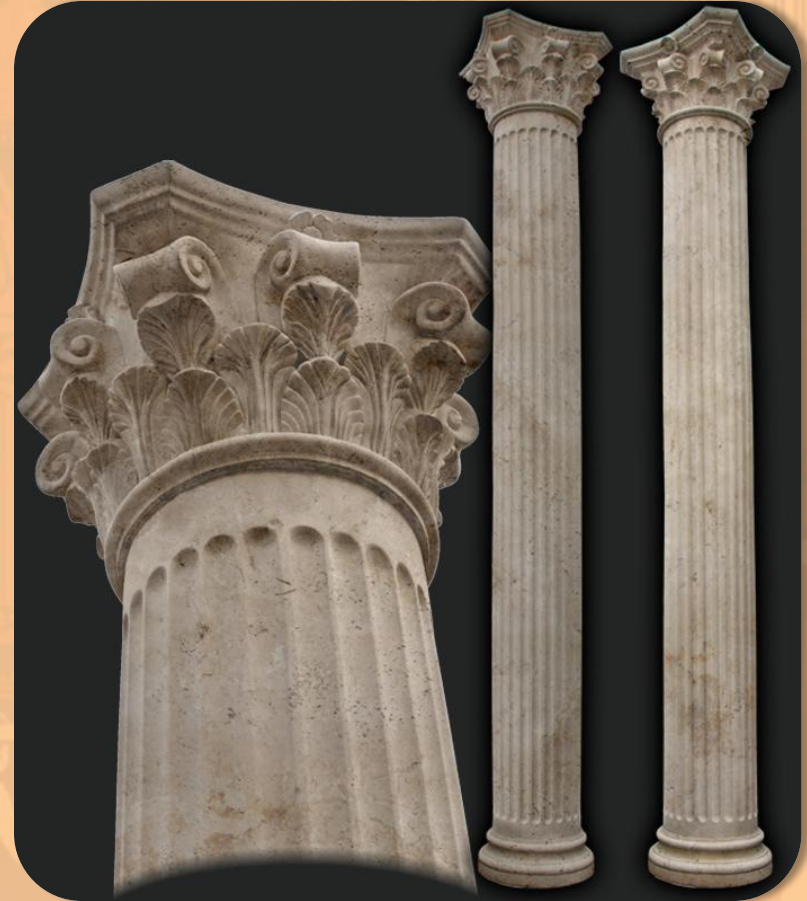


**Храм Ники  
Аптерос**

# Коринфский ордер

Название происходит от города Коринфа. Они богато украшены растительными мотивами, среди которых преобладают изображения листьев аканта.

Иногда в качестве колонны использовали вертикальную опору в виде женской фигуры. Она называлась – кариатида.



# Коринфский ордер



**Храм  
Зевса**

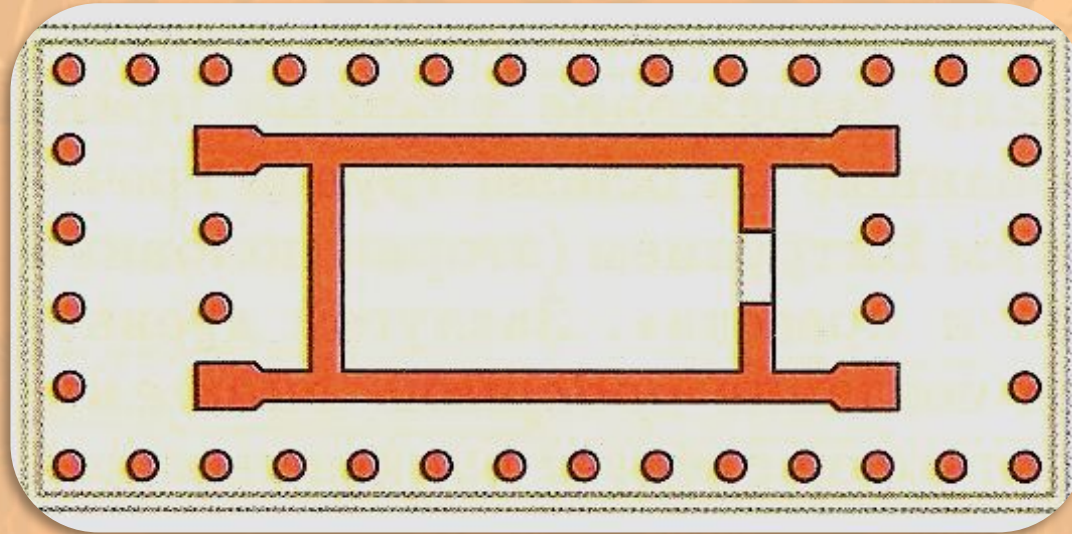
# Коринфский ордер



**Кариатиды  
храма  
Эрехтейон**

# ПЕРИПТЕР

## основной тип греческого храма



**ПЕРИПТЕР** (греч.- «птерос», т.е. «оперенный», окруженный по периметру колоннами). На длинной его стороне было 16 или 18 колонн, на меньшей 6 или 8. Храм представлял собой помещение, имеющее в плане форму вытянутого прямоугольника.

# Афинский Акрополь



V века до н.э. – время расцвета древнегреческих полисов. Афины превращаются в крупнейший политический и культурный центр Эллады. В истории Древней Греции это время принято называть «золотым веком Афин».

Именно тогда здесь велось строительство многих архитектурных сооружений, вошедших в сокровищницу мирового искусства. Это время — время правления вождя афинской демократии Перикла.



## Сердце древних Афин



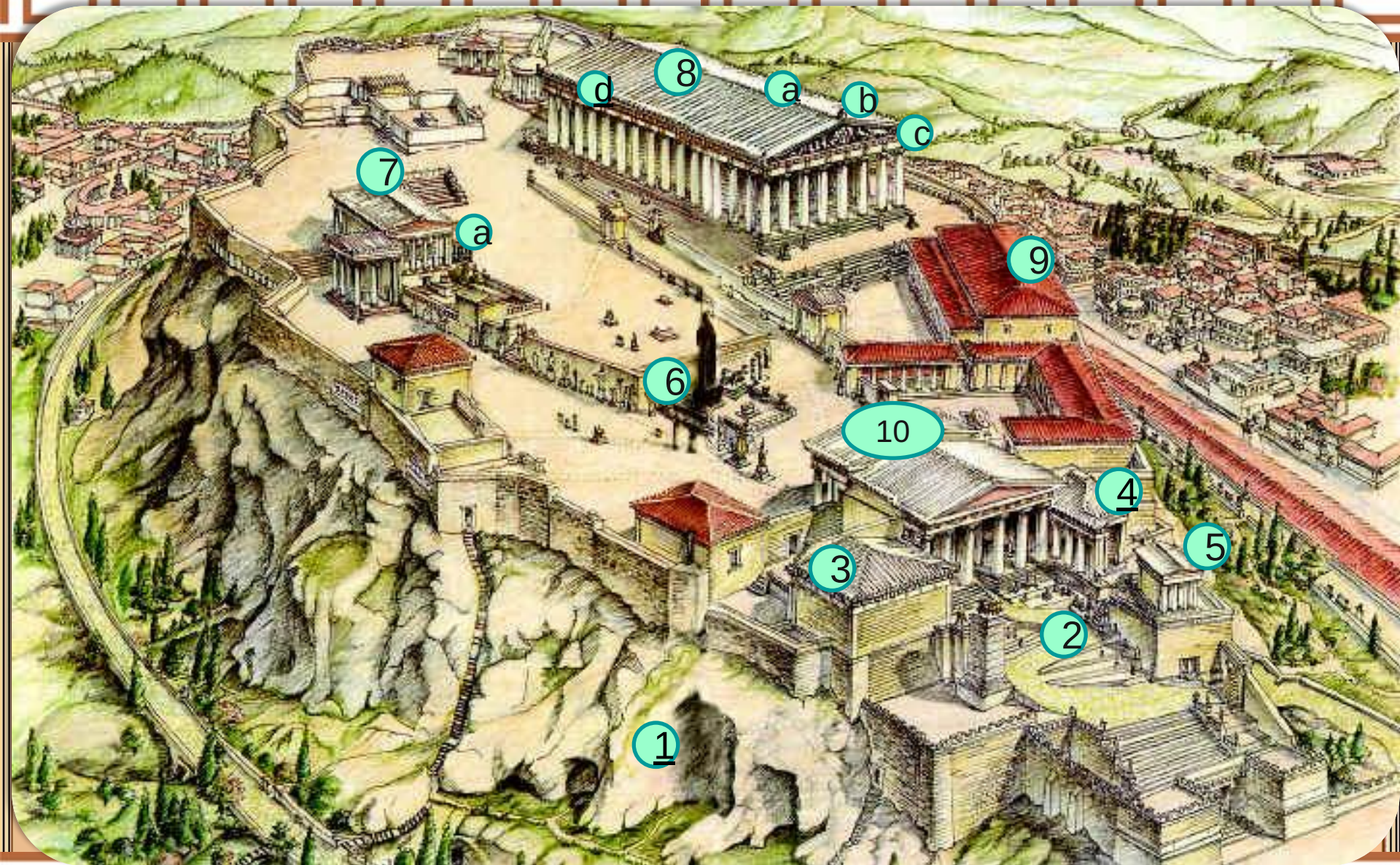
Самые замечательные постройки находятся на афинском Акрополе. Здесь были самые красивые храмы Древней Греции. Акрополь не только украшал великий город, прежде всего он был святыней.

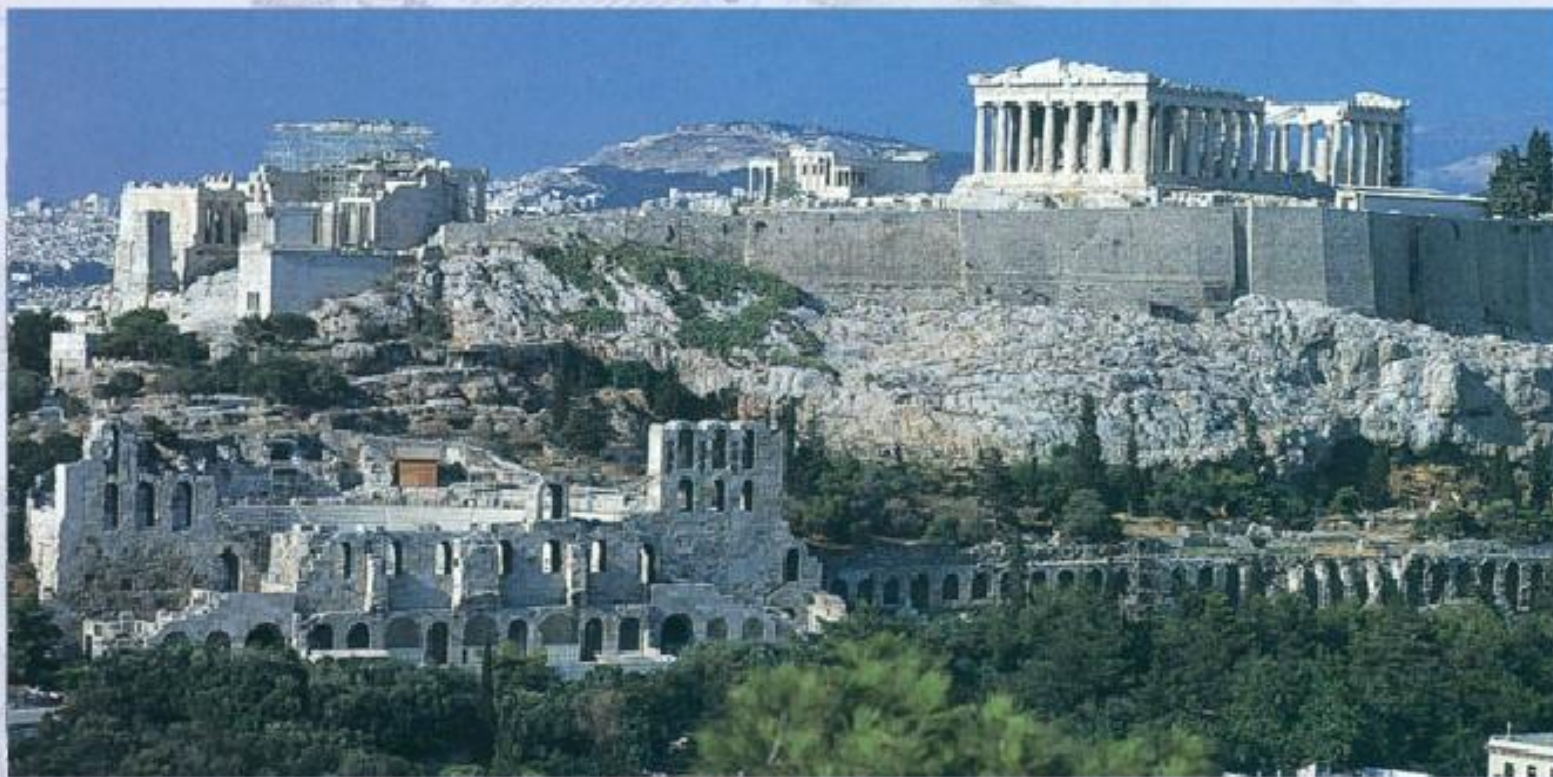
Человек, впервые оказавшись в Афинах, прежде всего видел Акрополь.

**Акрополь** – в переводе с греческого «верхний город». Располагался на холме. Здесь строили храмы в честь Богов.



Всеми работами на Акрополе руководил великий греческий архитектор Фидий. Целых 16 лет своей жизни Фидий отдал Акрополю. Он возродил это колоссальное творение. Все храмы возводились целиком из мрамора.





**Акрополь в Афинах - величайший памятник архитектуры Греции, символ Афин, которые в древности называли "школой всей Эллады". Руководил строительством Акрополя и созданием его скульптурного убранства великий скульптор Эллады Фидий V в. до н.э.**

История создания. На Афинском Акрополе, представляющем собой 156-метровый скалистый холм с пологой вершиной (ок. 300 м в длину и 170 м в ширину), находилось древнейшее в Аттике поселение. В 15-13 вв. до н.э. здесь стоял царский дворец.

В VI в. до н. э. на Акрополе правитель Афин Писистрат на месте царского дворца построил храм богини Афины - Гекатомпедон (т. е. храм "длиною в сто шагов"). В 480 г. до н.э. во время греко-персидских войн храмы Акрополя были разрушены персами. Жители Афин, когда вернулись в разоренный город, дали клятву восстановить святыни только после изгнания врагов из Эллады. В 447 г. до н.э. афиняне начали на Акрополе новое строительство, а руководство всеми работами поручили знаменитому скульптору Фидию.





**Священная дорога, по которой от афинского рынка – агоры- к Акрополю двигалась во время праздника в честь богини процессия афинян, сначала ведет к Пропилям – «Предвратью». Это ворота Акрополя. Участок дороги, подводящий к Акрополю, без ступеней, чтобы по нему можно было вести жертвенных животных.**





**Пинакотека – собрание картин -пинак, принесенных в дар богине Афине (левое крыло Пропилей)**





**Хранилище рукописей и помещение для привратника и сторожей  
(правое крыло Пропилей)**





1) храм Афины-Ники Аптерос

2) Богиня победы Ника, снимающая сандалию. Рельеф из храма Ники Аптерос. V в. до н.э.

3) Вид на Пропилеи, храм Ники Аптерос и Парфенон

Справа от Пропилей на небольшой укрепленной скале стоит маленький, легкий и изящный храм, посвященный Афине-Нике, известный как храм Ники Аптерос, т.е. Бескрылой Победы, которая никогда не улетит из Афин. Архитектором храма был зодчий Каллистрат.





**Чуть левее Священной дороги стояла колоссальная бронзовая статуя Афины Промахос (Предводительницы в бою), отлитая скульптором Фидием. Подплывающим к берегу мореплавателям уже издали был виден блеск копья и шлема бронзовой статуи Афины.**





*реконструкция*



*современный вид*

**Храм Эрехтейон - общий храм царя Эрехтея, Афины и Посейдона - стоит на том месте, где боги решали свой спор за власть над Аттикой.**

**В Эрехтейоне находилась священная деревянная статуя Афины, по преданию, упавшая с неба, алтари Гефеста и древних афинских героев, могила сказочного афинского царя Кекропа. Во дворе Эрехтейона росла священная олива, подаренная городу Афиной, и бил источник, который высек своим трезубцем Посейдон.**





**«Портик кариатид» –  
портик Эрехтейона  
со стороны  
Парфенона**



**Парфенон-храм Афины-Девы, который построил самый знаменитый архитектор Греции Иктин. Храм окружен со всех сторон колоннами и смотрится величественно, торжественно и строго.**



Афины были самым богатым и знаменитым из греческих городов, а сердцем Афин был **Парфенон** – храм богини Афины, покровительницы города.

Мы привыкли, что здания имеют фасад (главную, парадную сторону). Греки же хотели, чтобы их постройки были прекрасны со всех сторон.





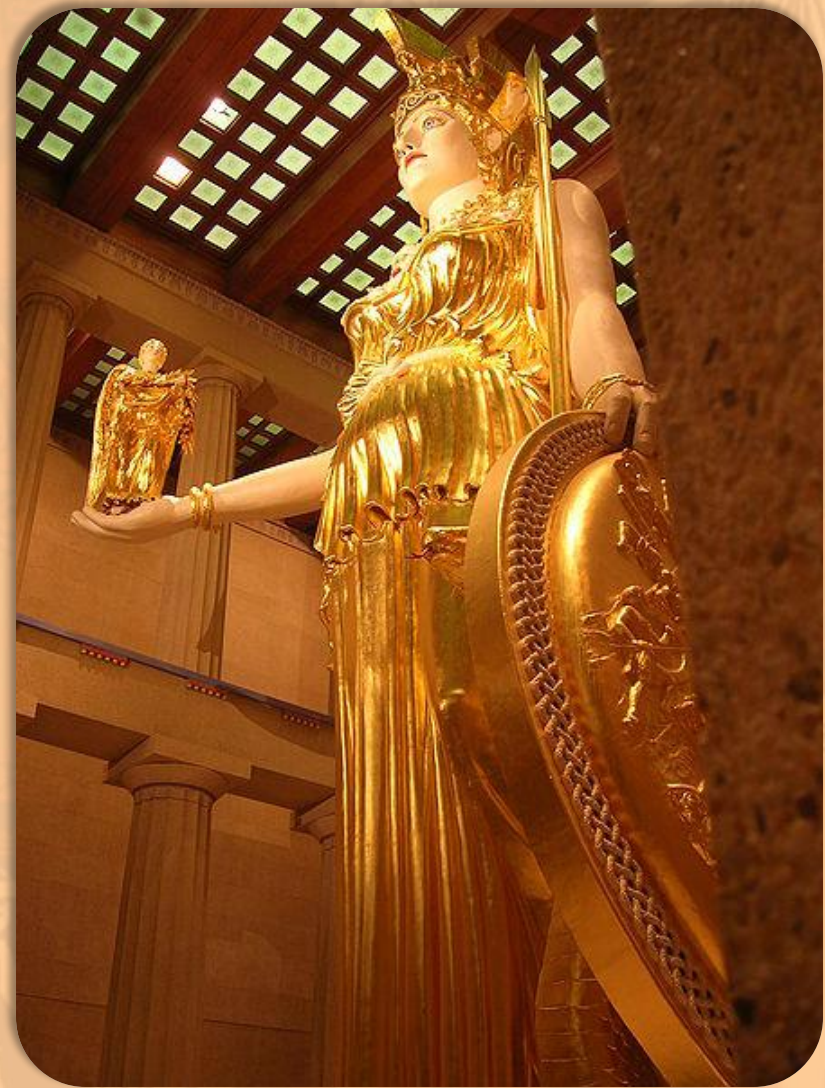
Судьба Парфенона трагична. 20 веков простояло это мраморное чудо. Не одна колонна не покосилась, ни дождь, ни ветер, ни землетрясения не страшны оказались творению древнегреческих мастеров – храм погиб от рук человеческих.

В XVII веке во время одной из многочисленных войн, турки (они владели тогда афинской землей) устроили в прекрасном храме склад пороха. В Парфенон попала бомба, и он превратился в руины, развалины, которые можно и сейчас увидеть в Афинах. День разрушения Парфенона (26 сентября 1687г.) до сих пор считается в Греции днем национального траура.



## «Афина Парфенос»

Работа Фидия 438 г. до н. э. Была установлена в афинском Парфеноне, внутри святилища и представляла собой богиню в полном вооружении.







Статуя Афины сделана из слоновой кости и золота на деревянном каркасе. Высота статуи 13 метров. Афина изображена во весь рост в хитоне до самых ступней ног. Шлем богини имел три гребня (средний со сфинксом, боковые с грифонами). На груди голова Медузы из слоновой кости. В руке богиня держала двухметровую статую богини победы Ники. В темном пространстве Парфенона эта статуя словно излучала магический свет. Статуя сохранилась лишь в копиях.





1) Статуи фронтона храма Парфенона, из скульптурной группы, изображавшей Рождение богини Афины.

Скульптор Фидий и его мастерская. V в. до н.э. Сейчас - в Британском музее в Лондоне

2) Статуи трех богинь, из скульптурной группы, изображавшей Рождение богини Афины.

Скульптор Фидий и

его мастерская. V в. до н.э. Сейчас - в Британском музее в Лондоне

**Во фронтонах Парфенона, между скатами крыши, располагались скульптуры, изображавшие рождение Афины из головы Зевса и ее спор с морским богом Посейдоном за власть над Аттикой.**





*Лапиф, сражающийся с кентавром. Рельеф одной из метоп, украшавших Парфенон. Скульптор Фидий и его мастерская. V в. до н.э. Сейчас - в Британском музее в Лондоне*

**Рельефы метоп над колоннами храма изображали сцены сражений с кентаврами и амазонками**





Юные воины эфебы во время праздничного Панафинейского шествия



- Передача жрецу Афины вышитого покрывала для статуи богини Афины
- Боги на Олимпе (возможно, Посейдон, Аполлон и Артемида)
- Боги на Олимпе

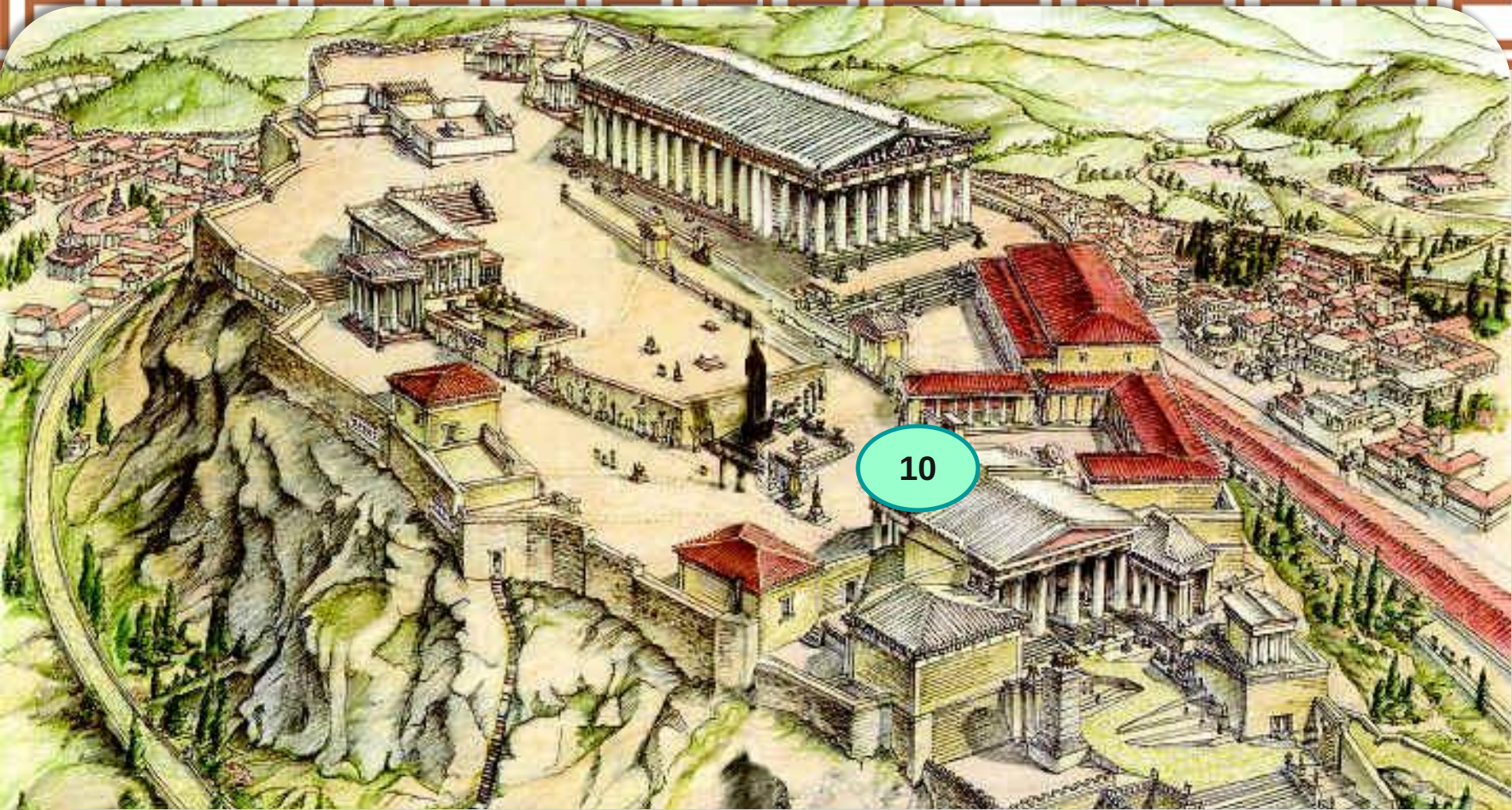
(Рельефы фриза, украшавшего Парфенон. Скульптор Фидий и его мастерская. V в. до н.э. Сейчас - в Британском музее в Лондоне)

На фризе - ленте рельефов, идущей по верху стен Парфенона была изображена процессия афинян, шествующих к богине Афине, чтобы подарить ей драгоценное одеяние.





**Халкотека («Хранилище меди»)- хранилище оружия и священных доспехов.**



10

**Пропилеи. Фасад центрального корпуса с размерами 18,20 м x 25 м украшен шестью дорическими колоннами. Внутреннее пространство пересечено двумя рядами ионических колонн, между которыми проходит лестничный пролет, ведущий к Акрополю.**

## Театр Диониса



На южном склоне Акрополя располагался театр Диониса, вмещавший 17 тыс. человек. В нем разыгрывались трагические и комедийные сцены из жизни богов и людей.



**Афинская публика живо и темпераментно реагировала на все, что происходило у нее на глазах.**



# Изобразительное искусство Древней Греции

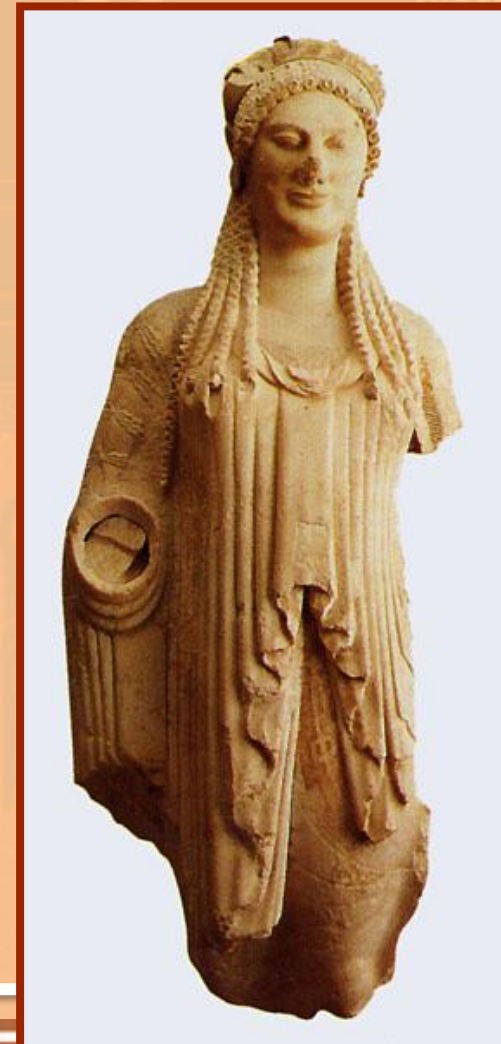
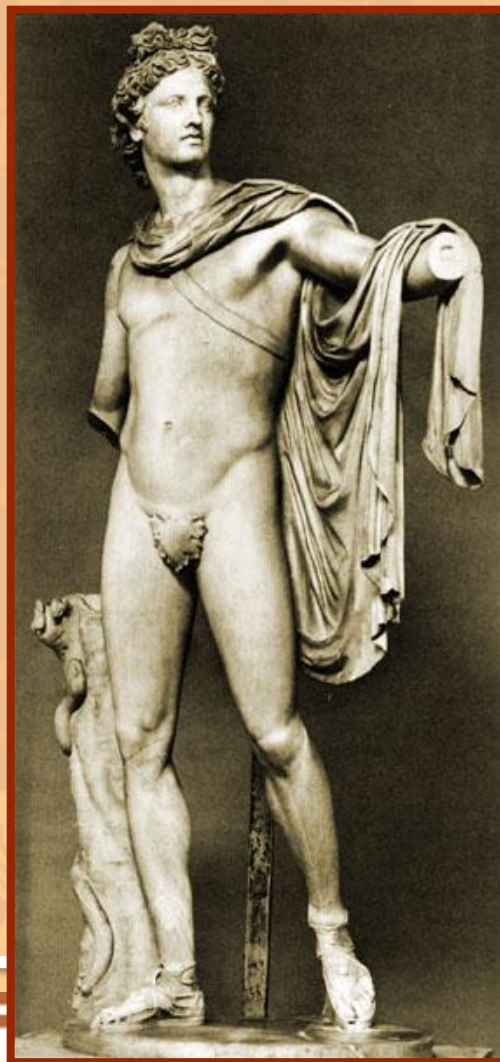
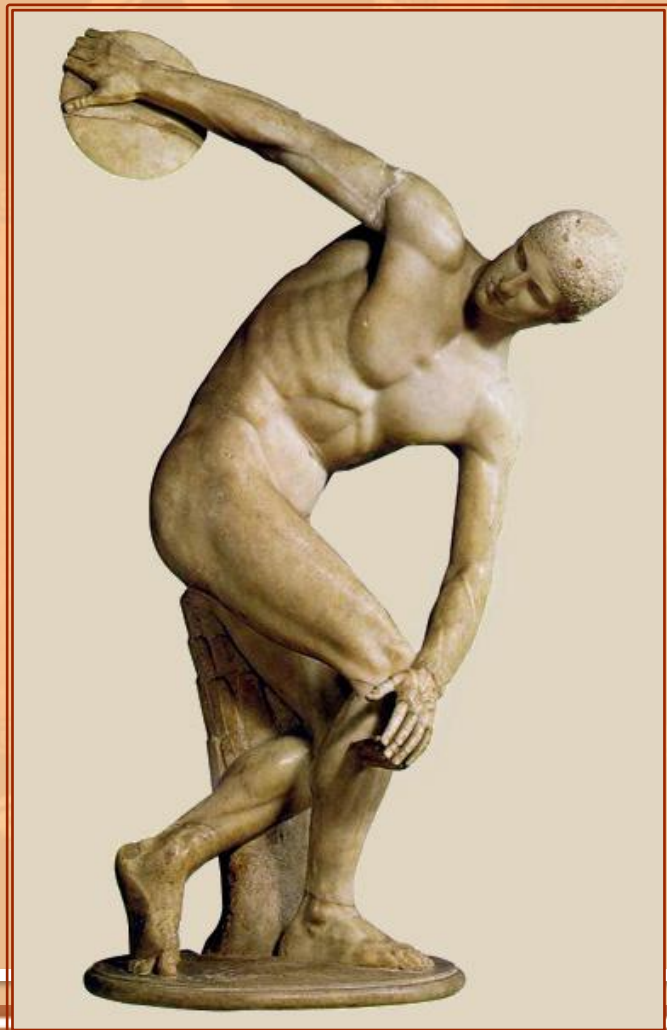


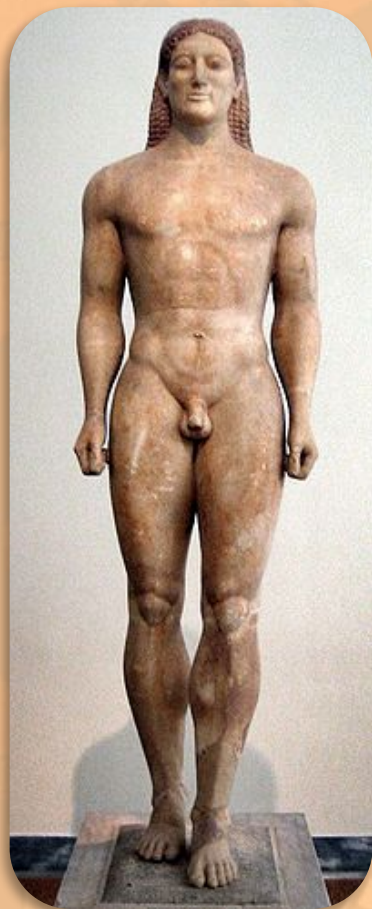
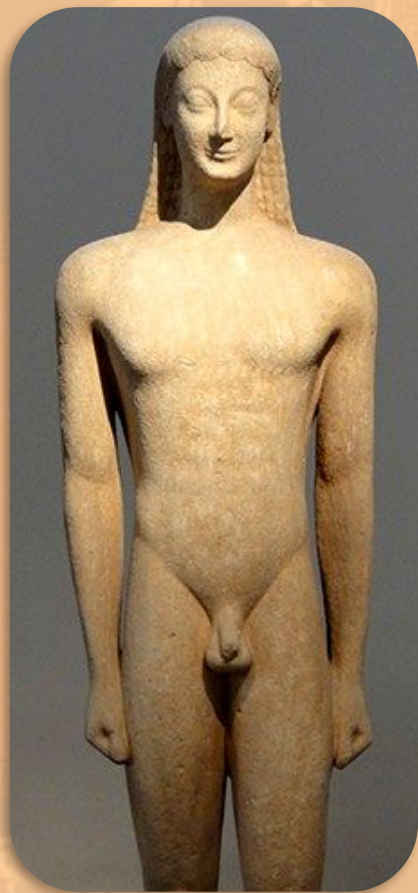
В историю мировой художественной культуры Древняя Греция вошла благодаря замечательным произведениям скульптуры и вазописи.

Скульптуры в изобилии украшали площади древнегреческих городов и фасады архитектурных сооружений.

По словам Плутарха (ок.45-ок. 127), в Афинах было больше статуй, чем живых людей.

# Скульптура Древней Греции





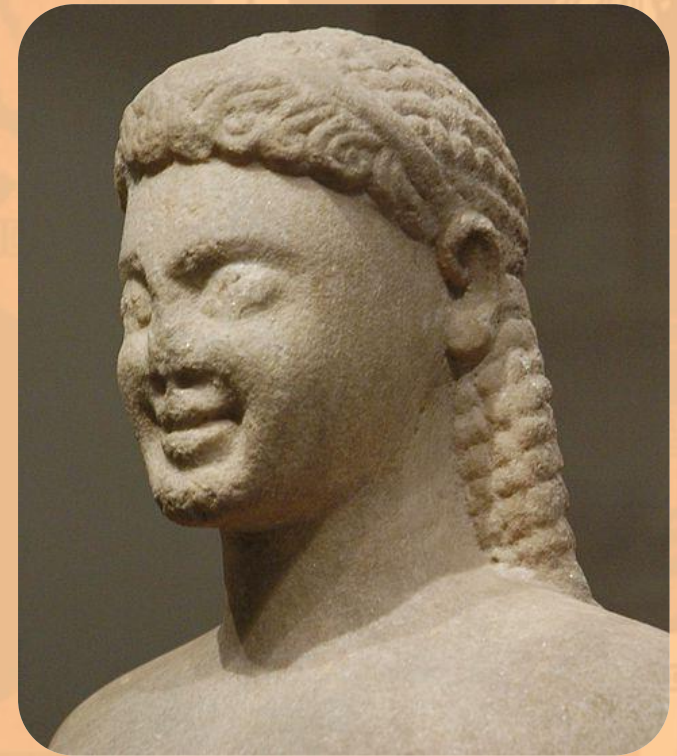
Наиболее ранние из дошедших до нашего времени произведений – это **КУРОСЫ** и **КОРЫ**, созданные в эпоху архаики



**Курос - тип статуи юноши-атлета, обычно обнажённого. Достигал значительных размеров (до 3 м).**

**Куросы ставились в святилищах и на гробницах; они имели преимущественно мемориальное значение, но могли быть и культовыми образами.**

**Куросы удивительно похожи друг на друга, даже их позы всегда одинаковы: прямо стоящие статичные фигуры с выставленной вперед ногой, руки со сжатыми в кулак ладонями вытянуты вдоль тела.**



**Черты их лица лишены индивидуальности: правильный овал лица, прямая линия носа, продолговатый разрез глаз; полные, выпуклые губы, крупный и круглый подбородок. Волосы за спиной образуют сплошной каскад завитков.**



**Фигуры кор (девушек) – воплощение изысканности и утонченности. Их позы также однообразны и статичны. Круто завитые локоны, перехваченные диадемами, разделены пробором и спускаются на плечи длинными симметричными прядями. На всех лицах загадочная улыбка.**

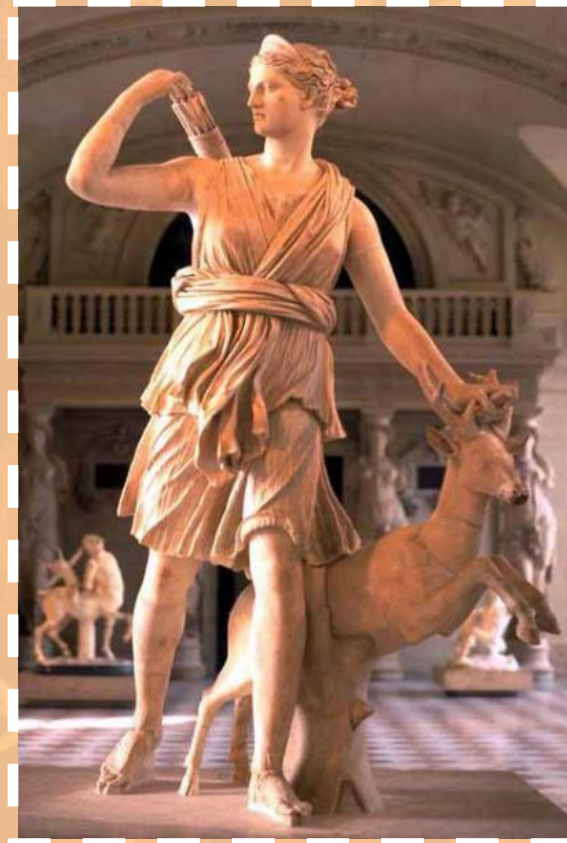


**Древние эллины первыми задумались, каким должен быть прекрасный человек, и воспели красоту его тела, смелость воли и силу его разума.**



**Главной темой работ скульпторов был человек -самое совершенное создание природы.**

**Особое развитие получила в Древней Греции скульптура, достигшая новых высот в передаче портретных черт и эмоционального состояния человека.**







**Изображения  
людей у  
художников и  
скульпторов  
Греции  
начинают  
оживать,  
двигаться, они  
учатся ходить и  
чуть отставлять  
ногу назад,  
замерев в  
полушаге.**





Древнегреческим скульпторам очень нравилось ваять статуи атлетов, так они называли людей большой физической силы, спортсменов.

Самыми известными скульпторами того времени считаются

**Фидий**

**Поликлет**

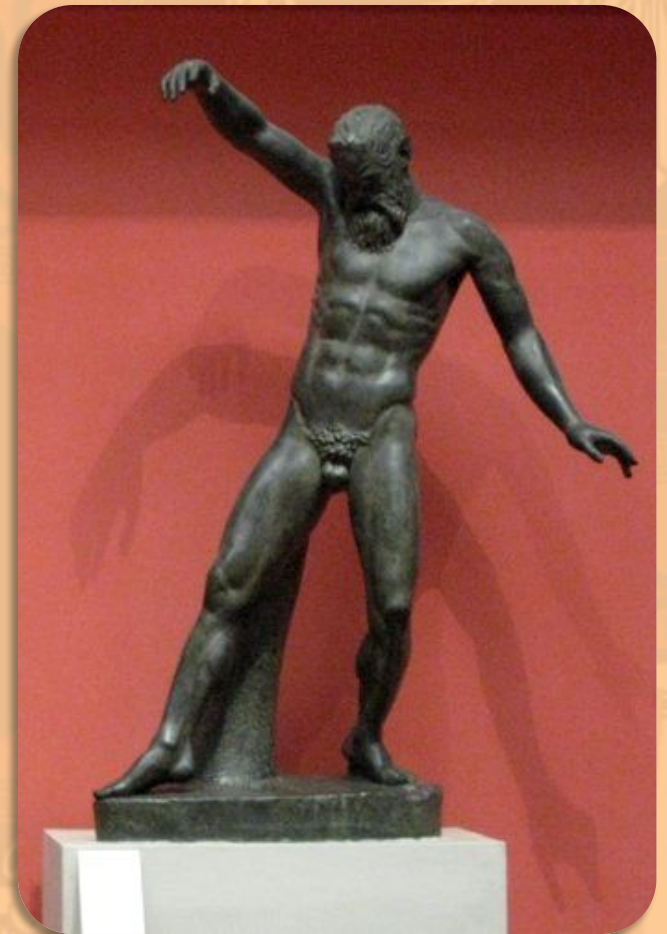
**Мирон**

# Мирон

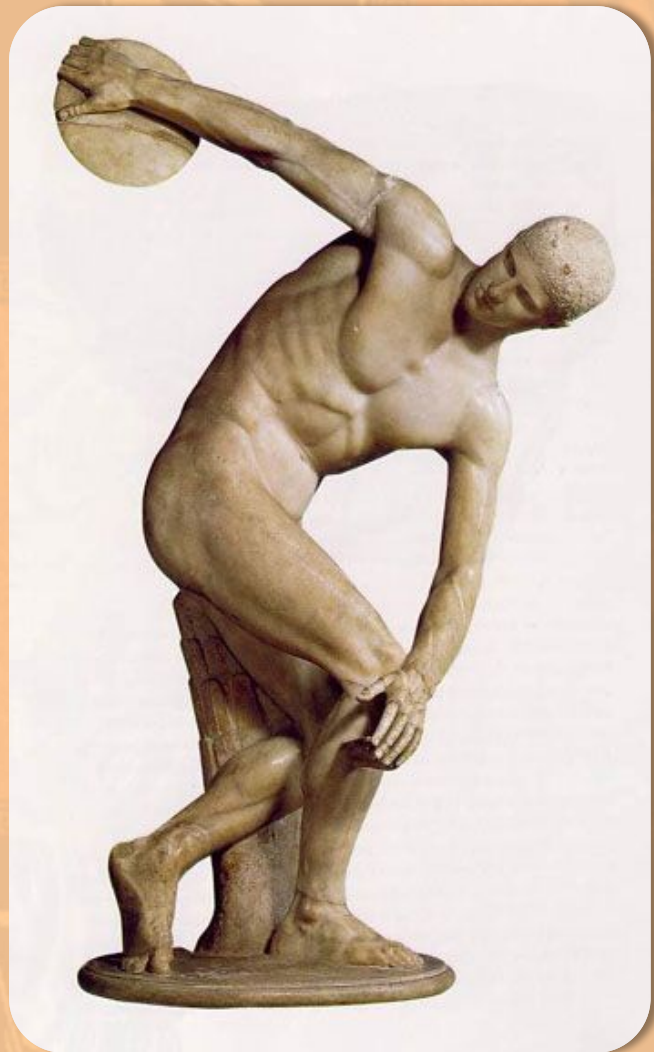
самый любимый и популярный среди скульпторов-портретистов Греции. Наибольшую славу принесли Мирону его статуи атлетов-победителей.



Афина



Марсий



## Мирон «Дискобол»

Перед нами прекрасный юноша, готовый метнуть диск. Кажется, через мгновение атлет распрямится и брошенный с огромной силой диск полетит вдаль.

Мирон, один из скульпторов, который стремился передать ощущение движения своим работам.

Статуе 25 веков. До наших дней дошли лишь копии, которые хранятся в разных музеях мира.

# Поликлет

древнегреческий скульптор и теоретик искусства, работавший в Аргосе во 2-й половине V века до нашей эры.

Поликлет написал трактат «Канон», где впервые рассказал о том какие формы может и должна иметь образцовая скульптура.

Раненая Амазонка. Поликлет



Поликлет разработал своего рода «математику красоты». Он внимательно всматривался в красавиц его времени и вывел пропорции, соблюдая которые можно построить правильную, красивую фигуру. Самое знаменитое произведение Поликлета — «Дорифор» (Копьеносец) (450—440 до н. э.). Считалось, что скульптура создана на основе положений трактата.





## Поликлет «Дорифор» (копьеносец)

Прекрасный и могучий юноша –видимо, победитель олимпийских игр, медленно идет с коротким копьем на плече.

В этой работе воплотились представления древних греков о красоте. Скульптура долго оставалась каноном (образцом) красоты.

Поликлет стремился изображать человека в покое. Стоящим или медленно идущим.

# Фидий

Примерно в 500 году до н.э. в Афинах родился мальчик, которому суждено было стать самым знаменитым скульптором всей греческой культуры.

Он заслужил славу величайшего скульптора.

Все, что сделал Фидий, по сию пору остается визитной карточкой искусства Греции.



Предполагаемый автопортрет Фидия в виде лысого старика замахивающегося молотом в сцене битвы с амазонками на щите «Афины Парфенос»





## Судьба Фидия

Вернувшись после создания статуи Зевса из Олимпии в Афины, Фидий попал в тюрьму. Он был близким другом политика и государственного деятеля Перикла. А у политиков бывают не только друзья, но и враги.

Чтобы досадить Периклу, Фидия обвинили в краже части золота, предназначенного для одежд статуи Афины в Парфеноне. Фидий предвидел обвинение и сделал такие одежды, чтобы их можно было снять и взвесить.

Фидия оправдали, но последовало новое обвинение. Оказывается, на щите Афины среди богов и героев Фидий изобразил себя и Перикла. Оправдаться было невозможно. К тому времени от чумы умер Перикл, защищавший своего друга. И величайший скульптор остался в тюрьме до конца своих дней.





Самая знаменитая работа  
Фидия – статуя

## **Зевса Олимпийского**

Фигура Зевса была выполнена из дерева, и на основу с помощью с помощью бронзовых и железных гвоздей и специальных крючков крепились детали из других материалов. Лицо, рук и другие части тела были из слоновой кости – она довольно близко по своему цвету к человеческой коже. Волосы, борода, плащ, сандалии были сделаны из золота, глаза – из драгоценных камней. Глаза Зевса были размером с кулак взрослого человека.



Основание статуи имело 6 метров в ширину и 1 метр в высоту. Высота всей статуи вместе с пьедесталом составляла по разным данным от 12 до 17 метров. Создавалось впечатление «что если бы он (Зевс) захотел бы встать с трона, то снёс бы крышу».

Люди, видевшие статую Зевса, испытывали ни с чем несравнимую радость, переживая такой восторг, будто и впрямь увидели великого бога –и не где-нибудь, а на его небесных вершинах.

## Скульптурные шедевры эллинизма



**Венера Милосская**  
**Агесандр**



**Скульптурная группа**  
**Большой алтарь**  
**Зевса в Пергаме**



**Ника Самофракийская**  
**автор неизвестен**



**«Лаокоон с сыновьями»**  
скульпторы Агесандр, Афинадор,  
Полидор  
Сюжет заимствован из легендарных  
сказаний о падении Трои.

# Античная вазопись

Такой же прекрасной, как архитектура и скульптура, была и живопись Древней Греции, о развитии которой можно судить по рисункам, украшающим дошедшие до нас вазы, начиная с 11–10 вв. до н. э.



Древнегреческие мастера создавали великое множество сосудов самого разного назначения:

- ❖ амфоры – для хранения оливкового масла и вина
- ❖ кратеры – для смешивания вина с водой
- ❖ лекиф – узкий сосуд для масла и благовоний

# Основные виды греческих ваз



**Пиксида**



**Киакф,  
черпак**

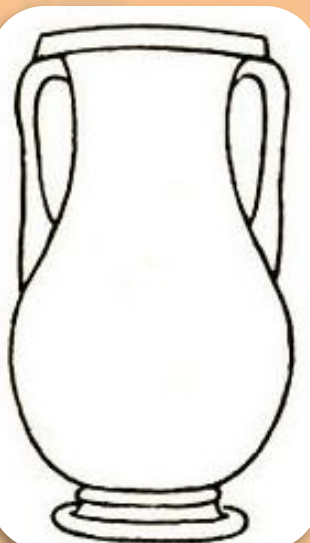
**Килик**



**Скифос**



**Лекиф**



**Пелика**



**Кратер**



**Амфора**

## Части греческого сосуда

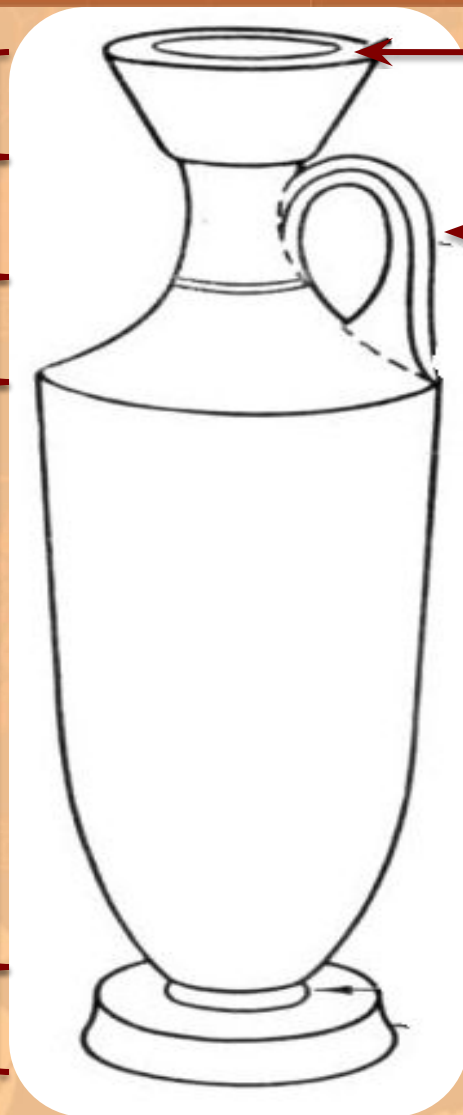
венчик

шейка

плечи

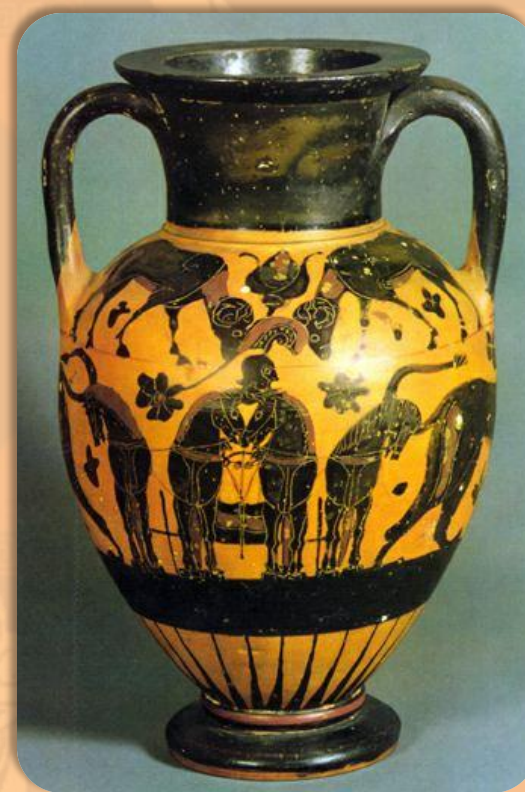
тулово

ножка



губы

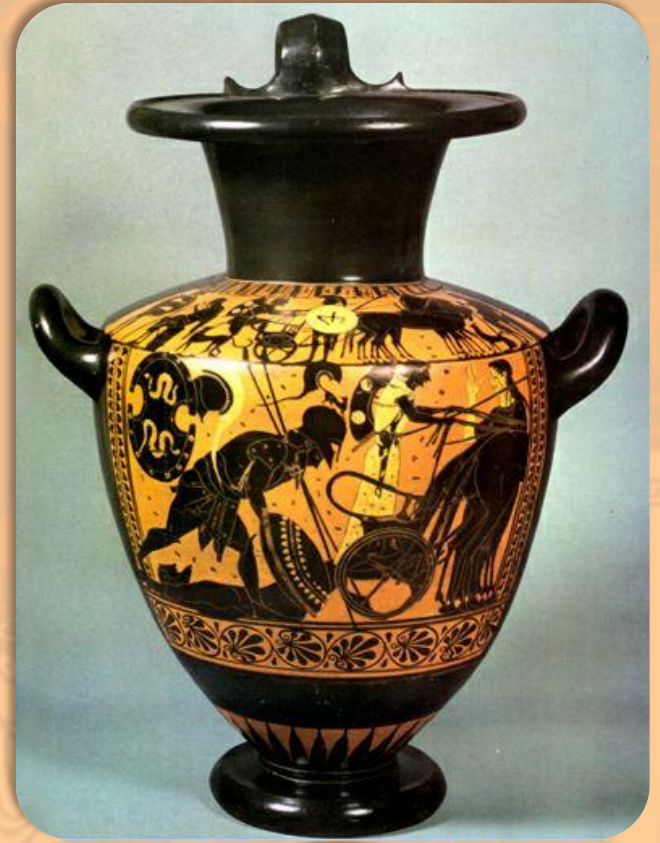
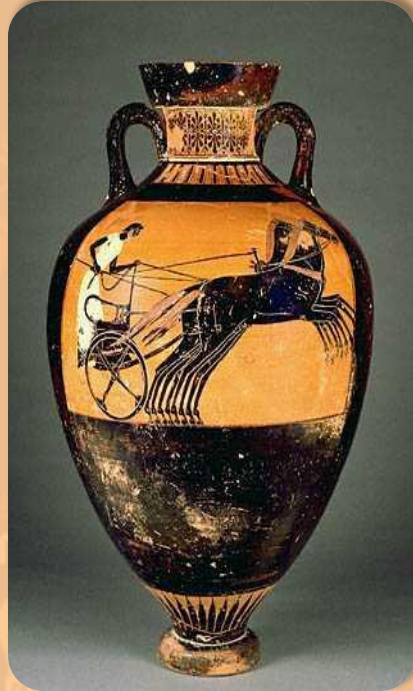
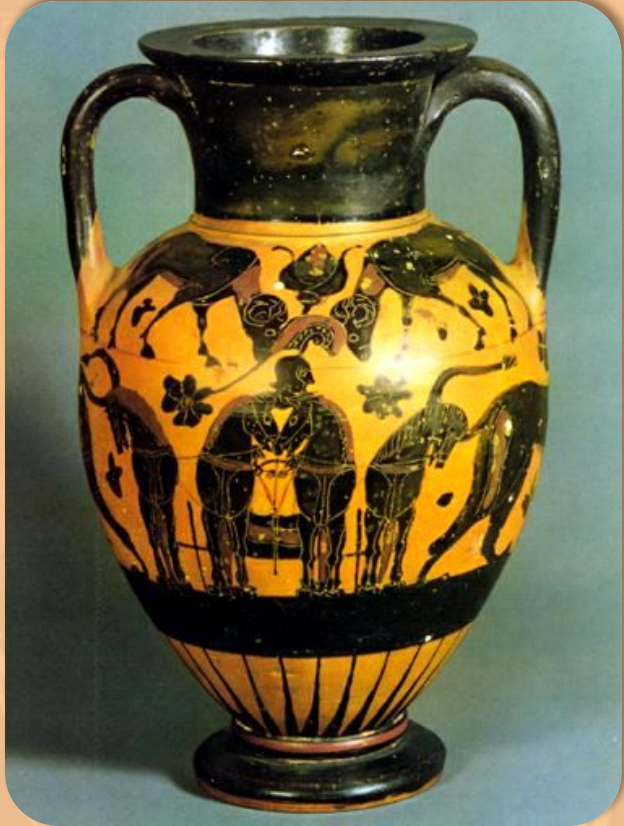
ручка



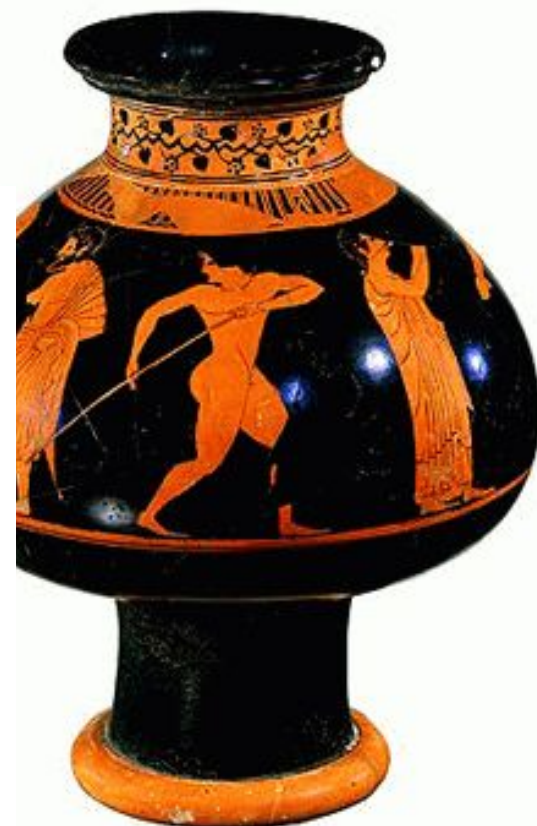


Сосуды лепили из глины, а затем расписывали специальным составом – его называли «черным лаком» .

**Чернофигурной** называли роспись, для которой фоном служил естественный цвет обожженной глины.



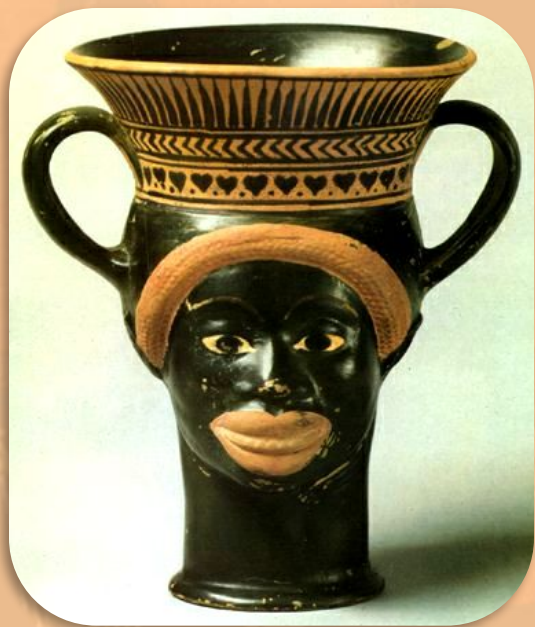
**Краснофигурной** называли роспись, для которой фоном служил черный цвет, а изображения имели цвет обожженной глины.




Сюжетами для росписи служили легенды и мифы, сцены повседневной жизни, школьные уроки, соревнования атлетов.



Время не пощадило античные вазы - многие из них разбились. Но благодаря кропотливому труду археологов некоторые удалось склеить, но и по сей день они радуют нас совершенными формами и блеском черного лака.



**Сосуд для женской парфюмерии.  
Сфинкс - с головой женщины и туловищем крылатого льва**



**Культура Древней Греции, достигнув высокой степени развития, оказала в дальнейшем огромное влияние на культуру всего мира.**