

# Имена великих людей на карте мира и картах городов.



**Авторы: Шутов М., Михайличенко Н., ученики 8  
класса.**

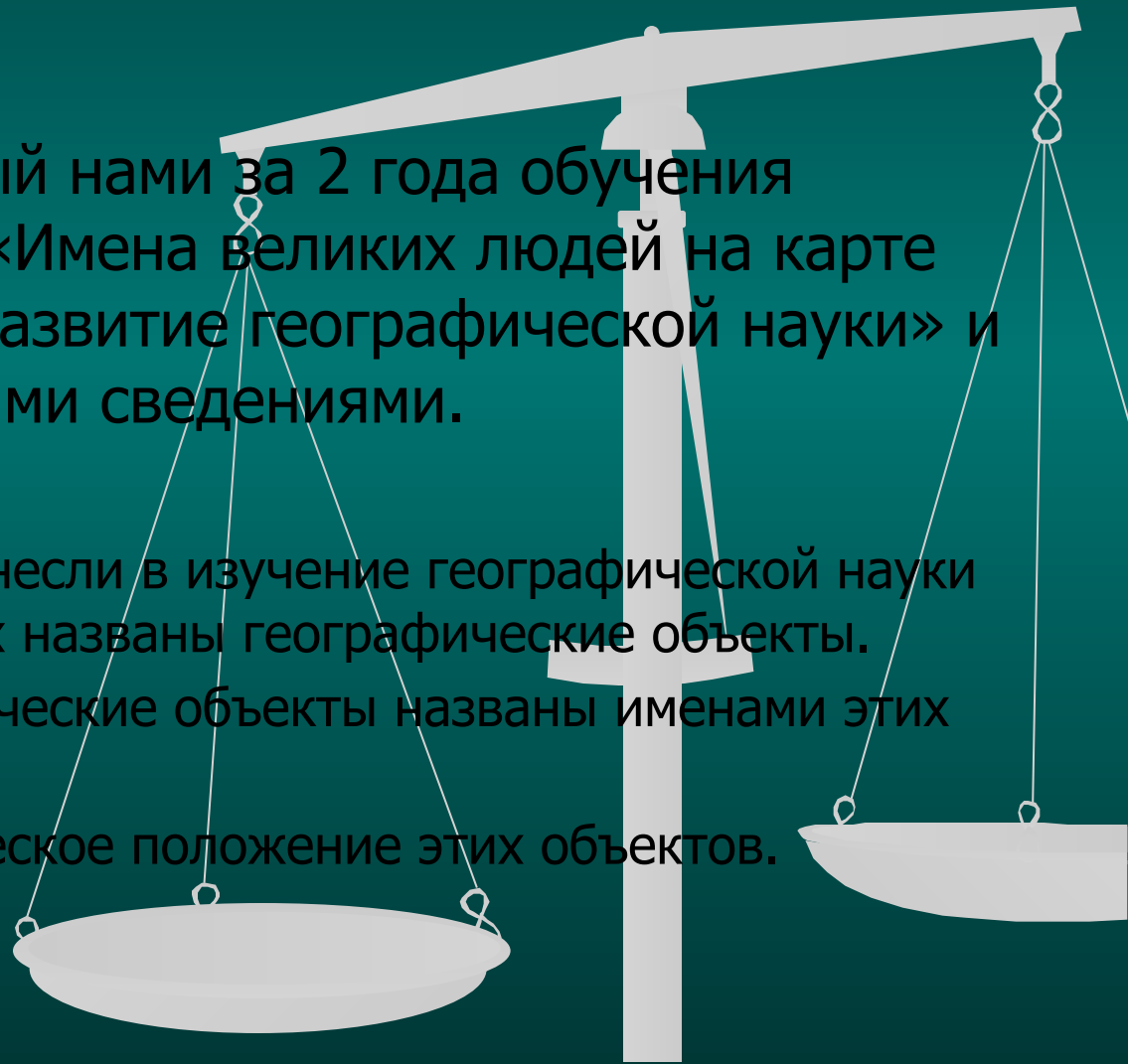
**Руководитель: Шевалдина Л.Н.**

- **Цель:**

- Обобщить собранный нами за 2 года обучения материал по теме «Имена великих людей на карте мира и их вклад в развитие географической науки» и дополнить его новыми сведениями.

- **Задачи:**

- Изучить, какой вклад внесли в изучение географической науки люди, именами которых названы географические объекты.
- Узнать, какие географические объекты названы именами этих людей.
- Определить географическое положение этих объектов.

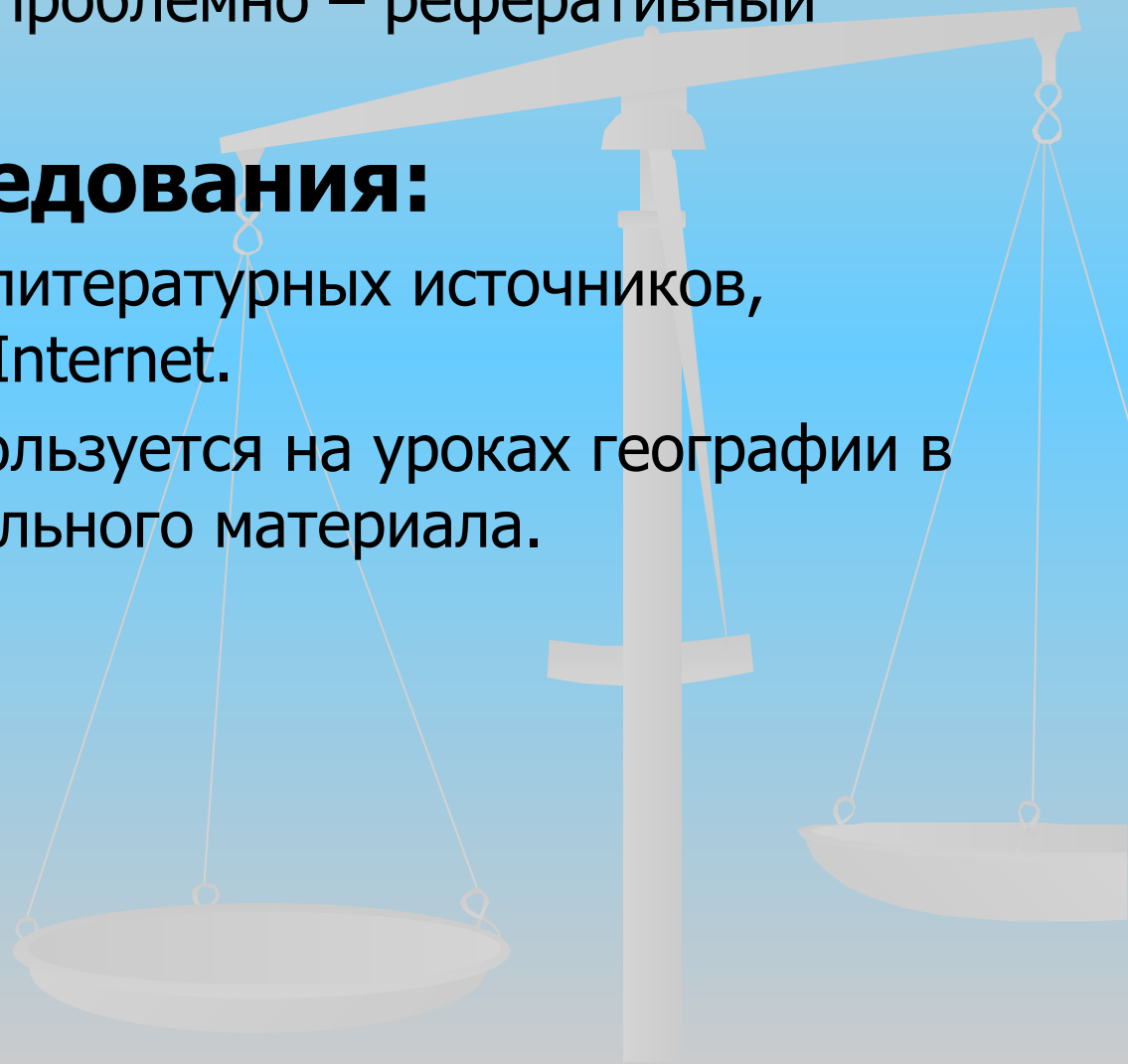


- **Тип работы:**

- исследовательский проблемно – реферативный проект.

- **Методы исследования:**

- Изучение и анализ литературных источников, материалов сайтов Internet.
- Данный проект используется на уроках географии в качестве дополнительного материала.



# Михаил Васильевич Ломоносов.



приборостроитель—

первый русский

естествоиспытатель,  
энциклопедист, химик  
и физик. Астроном,

приборостроитель,  
географ— первый

русский учёный-  
естествоиспытатель,  
энциклопедист, химик  
и физик. Астроном,

приборостроитель,  
географ, металлург—

первый русский  
учёный-

естествоиспытатель

# Село Ломоносово



**Ломоносово** (Денисовка и Мишанинская) — село в Холмогорском районе Архангельской области, на реке Северная Двина.

Административный центр Ломоносовского сельского поселения. В 3-х километрах восточнее Холмогор на острове посреди реки Северная Двина. В селе расположен музей Михаила Ломоносова, установлен памятник Ломоносову, имеется старая полуразрушенная церковь. Недалеко располагается речная пристань — через которую осуществляется связь с «большой землей».

# Город Ломоносов.

В 1951г. Город Ораниенбаум Ленинградской области переименовали в Ломоносов. Здесь Ломоносовым была основана знаменитая лаборатория и стекольная фабрика. Здесь Михаил Васильевич создал технологию производства цветных смальт для мозаик, рецептуру оптических стёкол и хрусталя.



**Флаг г.Ломоносова**



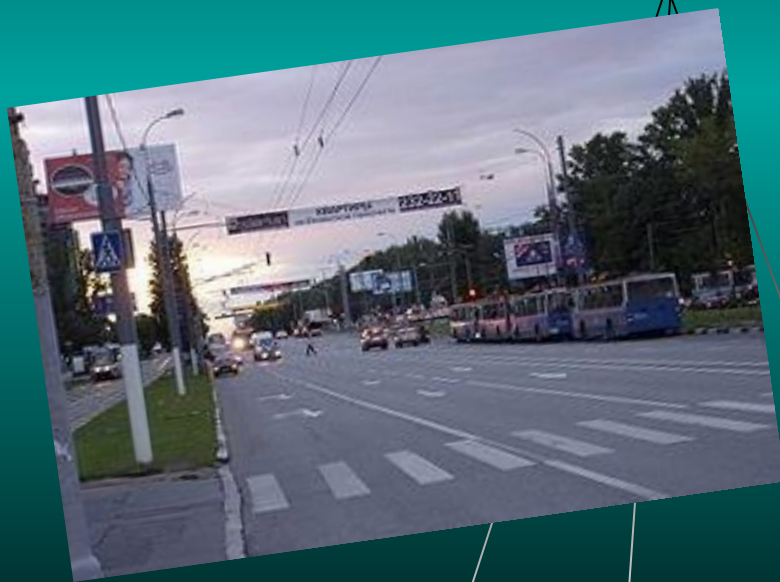
**Герб г.Ломоносова**



МОСКВА

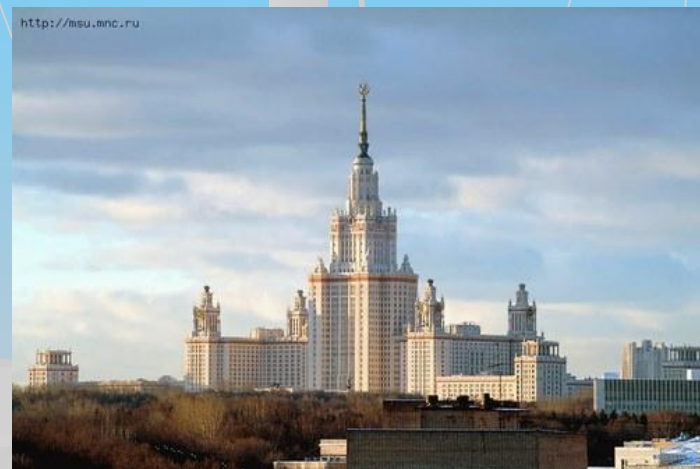
# Проспект им. Ломоносова.

Проспект образован в результате планировки в конце 1940-х гг. Юго-Западного района. . В 1959 открыта станция метро Университет. В 1961 Ломоносовский проспект проложили под Мосфильмовской улицей и соединили с Минской улицей.



# Московский Государственный университет

**Московский государственный университет имени *М.В.Ломоносова* (МГУ)** — ведущий и крупнейший вуз России, центр отечественной науки и культуры, один из старейших университетов России. МГУ включает девять научно-исследовательских институтов, 39 факультетов и более 300 кафедр. В университете обучается более 36 тыс. студентов, около 4 тыс. аспирантов и 10 тыс. слушателей подготовительных отделений, итого, в общей сложности около 50 тыс. чел. На факультетах и в научно-исследовательских центрах работают 4 тыс. профессоров и преподавателей, около 5 тыс. научных сотрудников. Вспомогательный и обслуживающий персонал насчитывает примерно 15 000 человек. С 1992 года ректором МГУ является доктор физико-математических наук, академик *Виктор Антонович Садовничий*





Москва

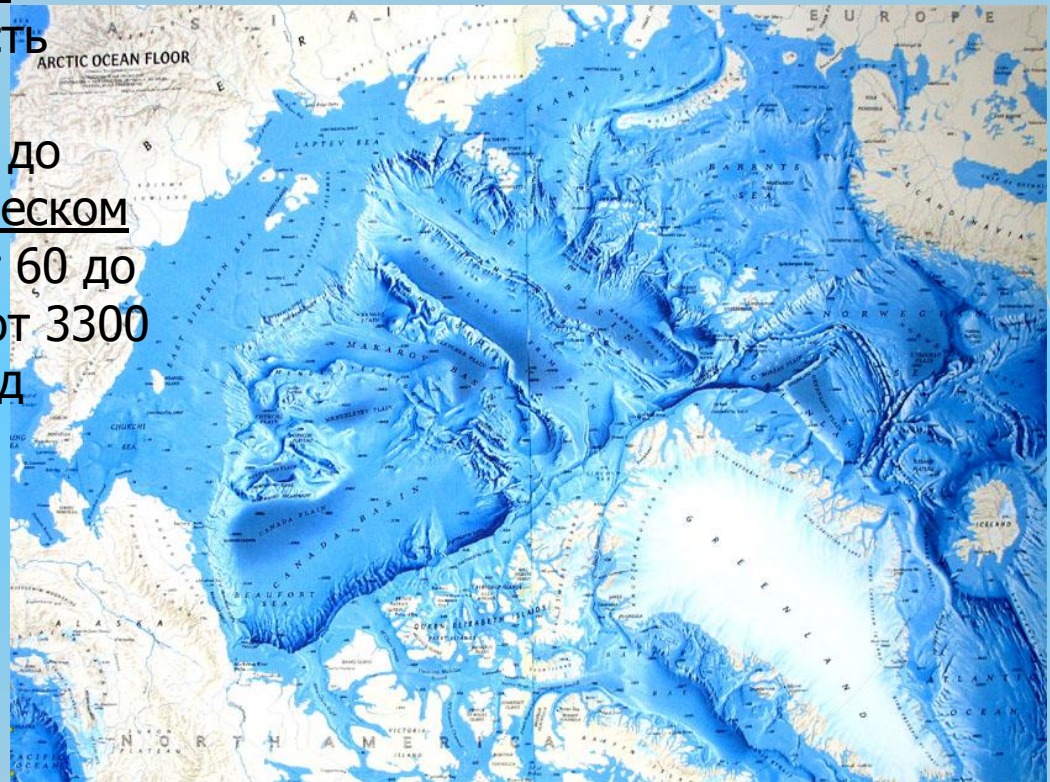
Мост им. Ломоносова



# Горный хребет им. Ломоносова.

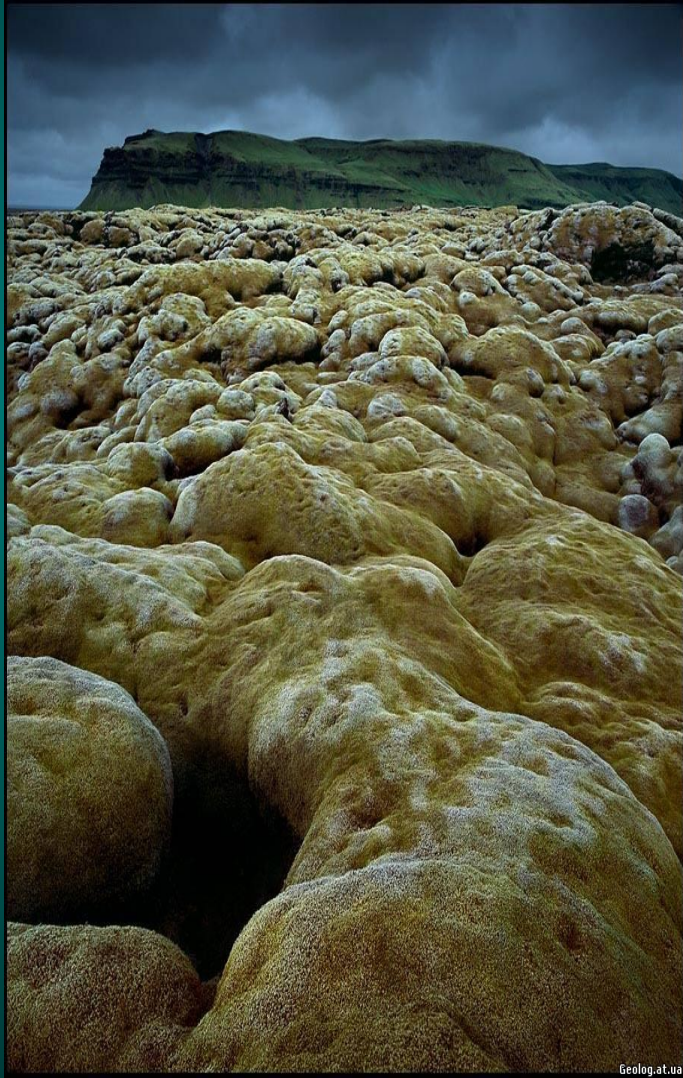
**Хребет Ломоносова** — подводный хребет в Северном Ледовитом океане, названный в честь М. В. Ломоносова.

Хребет пересекает центральную часть океана и простирается примерно на 1800 км от Новосибирских островов до острова Элсмир в Канадском Арктическом архипелаге. Ширина варьируется от 60 до 200 км, высота над дном океана — от 3300 до 3700 м. Минимальная глубина над хребтом 954 м.





# Плато им.Ломоносова.



Geolog.at.ua

Плато в Гренландии. В 1930-ых годах шведско-советская экспедиция пересекла Гренландию с востока на запад и открыла в центре острова обширное плато. Ломоносов был почетным членом Шведской академии наук за трактат «Мысли о происхождении ледяных гор в Северных морях»



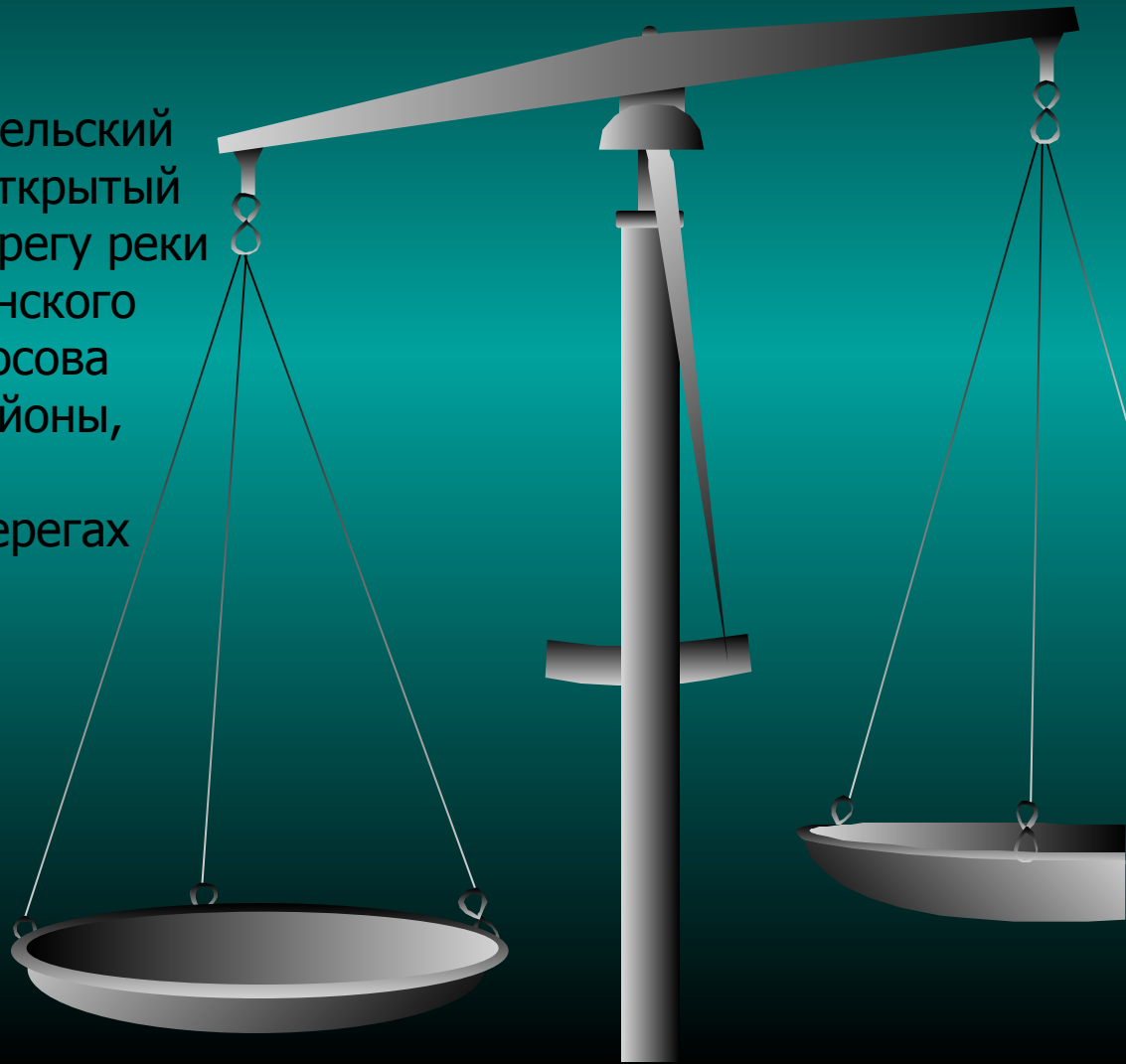
# Течение им. Ломоносова.



Течение им. Ломоносова в Атлантическом океане. В 1959 году экспедиция Морского гидрофизического института УССР открыла в тропической Атлантике мощное поверхностное течение под южным Пассатным течением и назвала его в честь первого русского океанолога.

# Мыс им. Ломоносова.

В 1849 году русский мореплаватель Г.И.Невельский нанес на карту вновь открытый им мыс на западном берегу реки Амур, к север от Славянского залива. Именно Ломоносова призывал осваивать районы, открытые русскими землепроходцами на берегах морей Тихого океана.





# Гора им. Ломоносова.

Гора им. Ломоносова  
открытая в 1931 г.  
Экспедицией  
Арктического института  
гора на Новой Земле.  
Это дань работе  
Михаила Васильевича о  
происхождения гор и  
природных богатств,  
скрытых в них.

## Кратер им. Ломоносова.

В память об астрономических исследованиях и открытиях  
Ломоносова в 1961 году его именем назвали кратер на Луне.

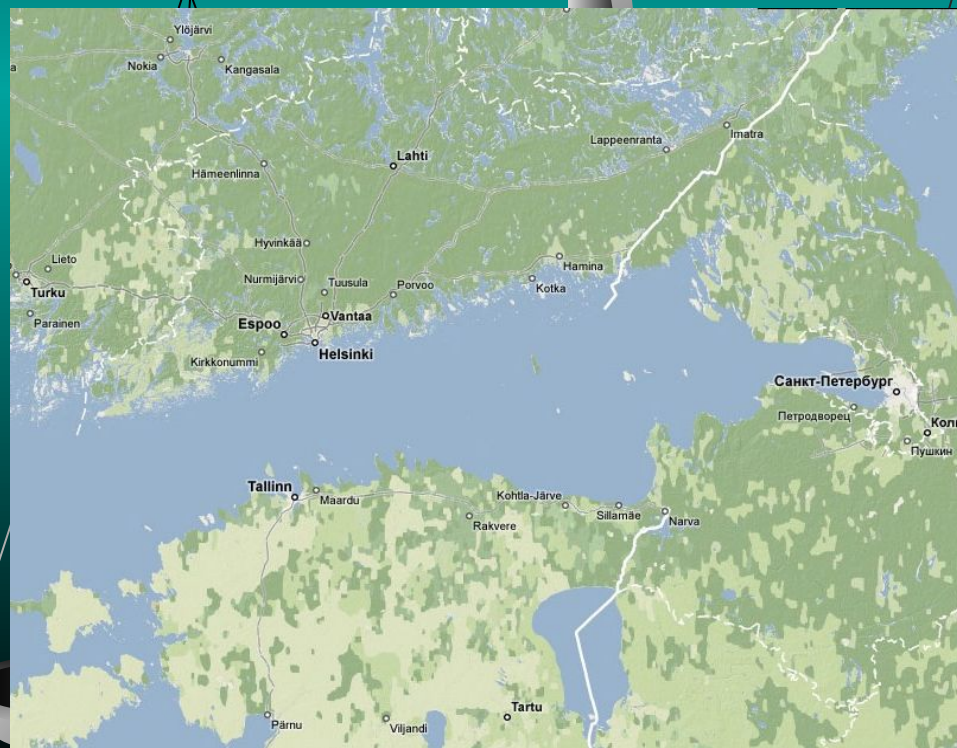


# Гавань и отмель им. Ломоносова.

Гавань на Балтийском море у города Ломоносов, отмель на Финском заливе.



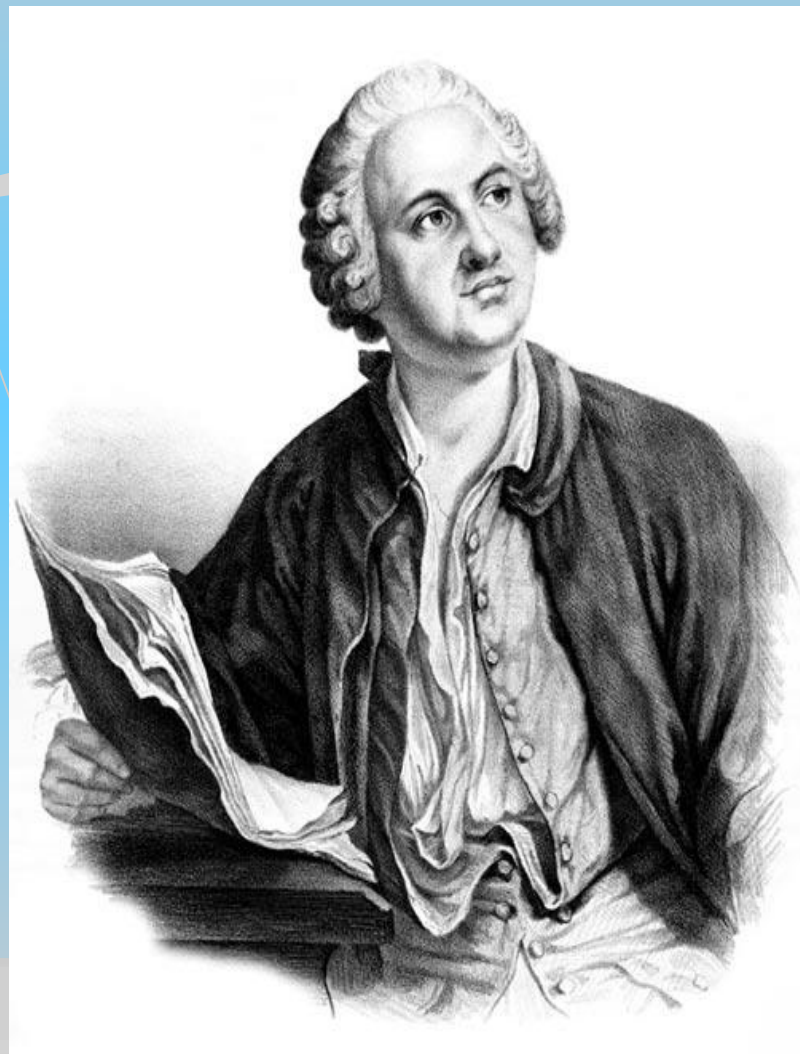
Отмель на финском заливе.



*М.В. Ломоносов.*

*М.В. ЛОМОНОСОВ.*

В Архангельске именем великого ученого и просветителя названы: Поморский Государственный университет, Северный государственный медицинский университет, Театр Драмы, округ города, проспект, дворец культуры, межрегиональная общественная организация (Ломоносовский фонд).



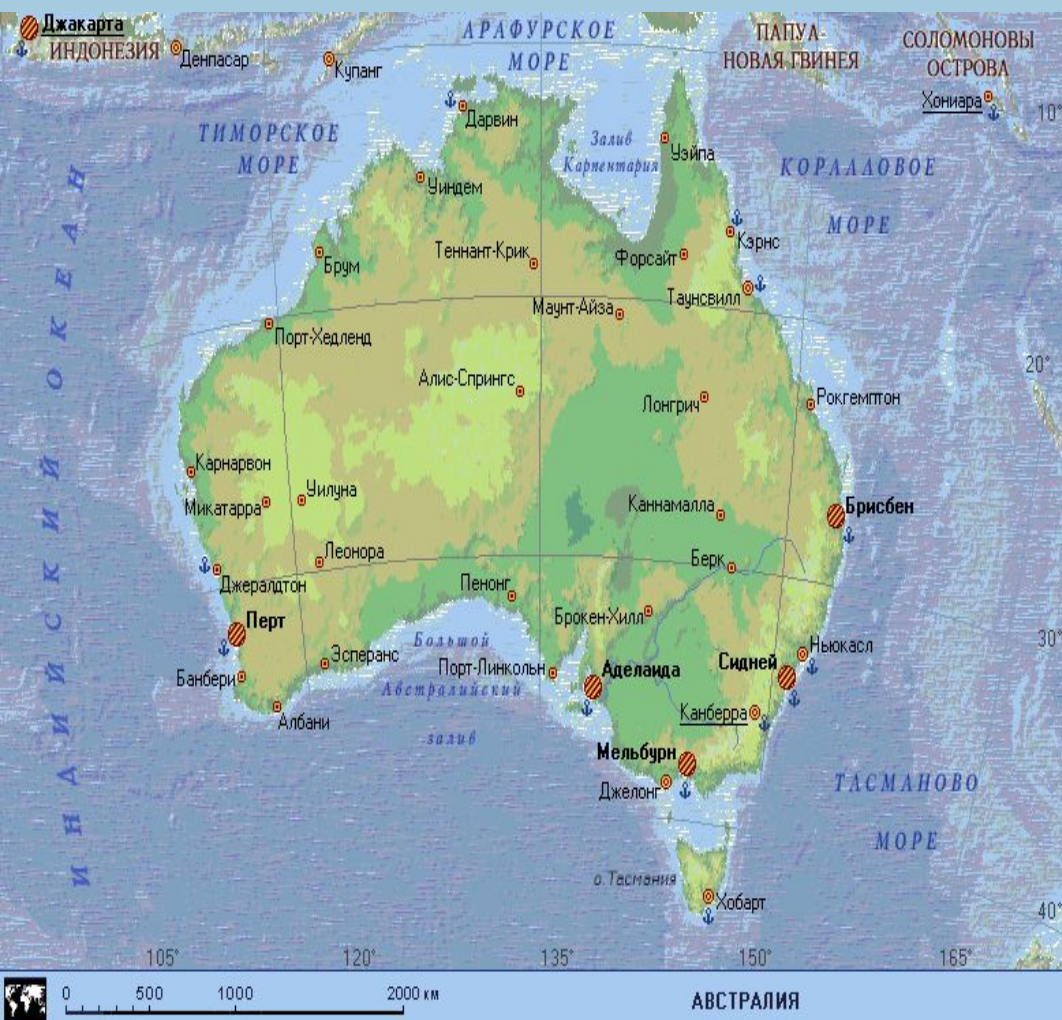
# Абель Тасман



**Абель Тасман -**  
Нидерландский  
мореплаватель,  
исследователь Океании и  
Австралии. Открыл остров,  
названный его именем  
Тасмания, западный берег  
Новой Зеландии, острова  
Тонга и другие. Доказал, что  
Австралия – единый массив  
суши.



# Остров Тасмания.



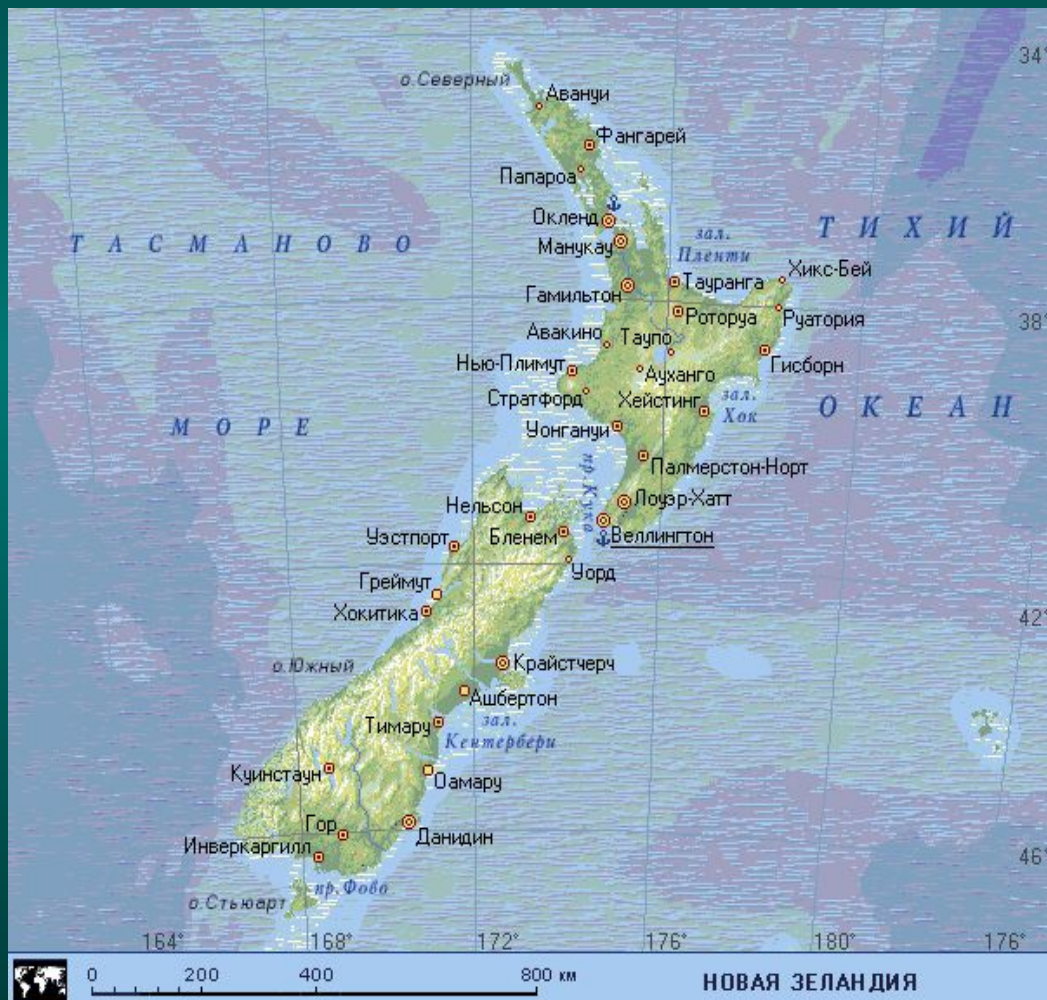
**Остров Тасмания** находится у юго-восточного побережья Австралии, отделен от материка проливом Басса. Вместе с прилегающими островами — штат Австралии. Площадь 67,8 тыс км<sup>2</sup>. Население 483,6 тыс. человек (2004).

Административный центр — Хобарт. Внутренняя часть Тасмании — плато (высота до 1617 м), покрытые лесом из эвкалиптов и вечнозеленых буков, высокотравными лугами. Молочное животноводство, садоводство. ГЭС. Открыт А. Я. Тасманом в 1642 г. и назван его

именем в 1853 г.



# Тасманово море.

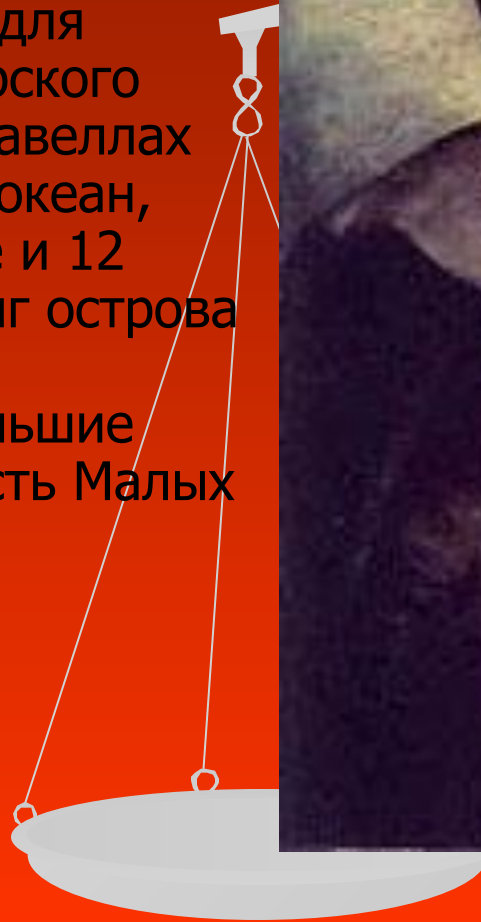


## Тасманово море

Тихого океана находится между Австралией и о. Тасмания на западе, о-вами Н. Зеландии, Норфолк и Н. Каледония на востоке. Площадь 3336 тыс. км<sup>2</sup>. Глубина до 6015 м. Порты: Сидней, Ньюкасл, Брисбен. Названо по имени А. Я. Тасмана.

# Христофор Колумб

**Христофор Колумб** - в 1492-1493 г.г. руководил испанской экспедицией для поиска кратчайшего морского пути в Индию; на 3 каравеллах пересек Атлантический океан, открыл Саргассово море и 12 октября 1492 года достиг острова Самана. В последующих экспедициях открыл Большие Антильские острова, часть Малых Антильских островов и побережья Южной и Центральной Америки и Карибское море.





# Государство Колумбия.



Колумбия, государство на северо-западе Южной Америки, на западе омываемое водами Тихого океана, на северо-западе — Карибского моря. Граничит с Панамой, Венесуэлой, Бразилией, Перу и Эквадором. Площадь 1139 тыс. км<sup>2</sup>. Численность населения 42310,8 тыс. человек (2004). Столица — Богота. Крупные города (св. 1 млн. чел.): Богота, Кали, Медельин, Барранкилья?

# Река Колумбия.

- **Колумбия, река в Канаде и США**, длина 2250 км, площадь бассейна 670 тыс. км<sup>2</sup>. Впадает в Тихий океан. Главный приток — р. Снейк. Средний расход воды 8470 м<sup>3</sup>/с. Судоходна на 450 км от устья. В США на Колумбии — водохранилища, ГЭС (Джон-Дей, Гранд-Кули, Чиф-Джозеф). Морской порт Портленд





# Джордж Вашингтон

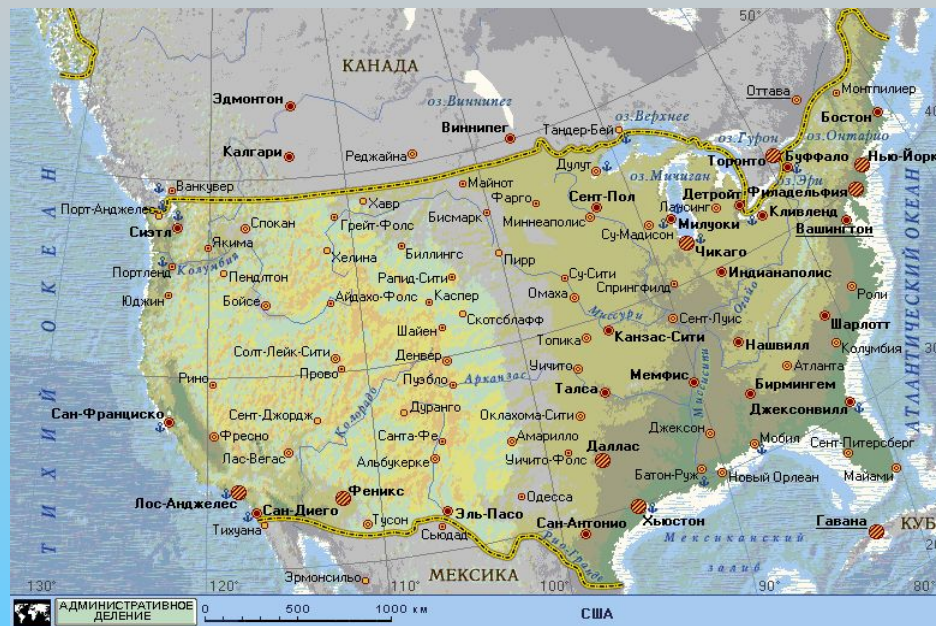


## Джордж Вашингтон —

первый президент [США](#), наиболее почитаемый национальный герой [Соединенных Штатов](#). В его честь названа Столица США — город Вашингтон, штат Вашингтон, озеро и остров, гора, каньон. Множество населённых пунктов, колледжи и университеты, улицы и площади.



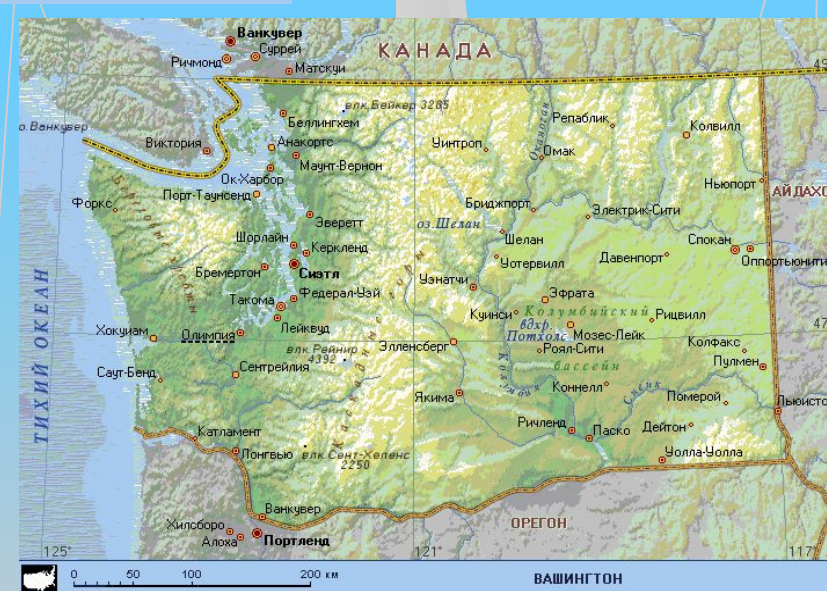




Карта США



Озеро Вашингтон



Штат Вашингтон

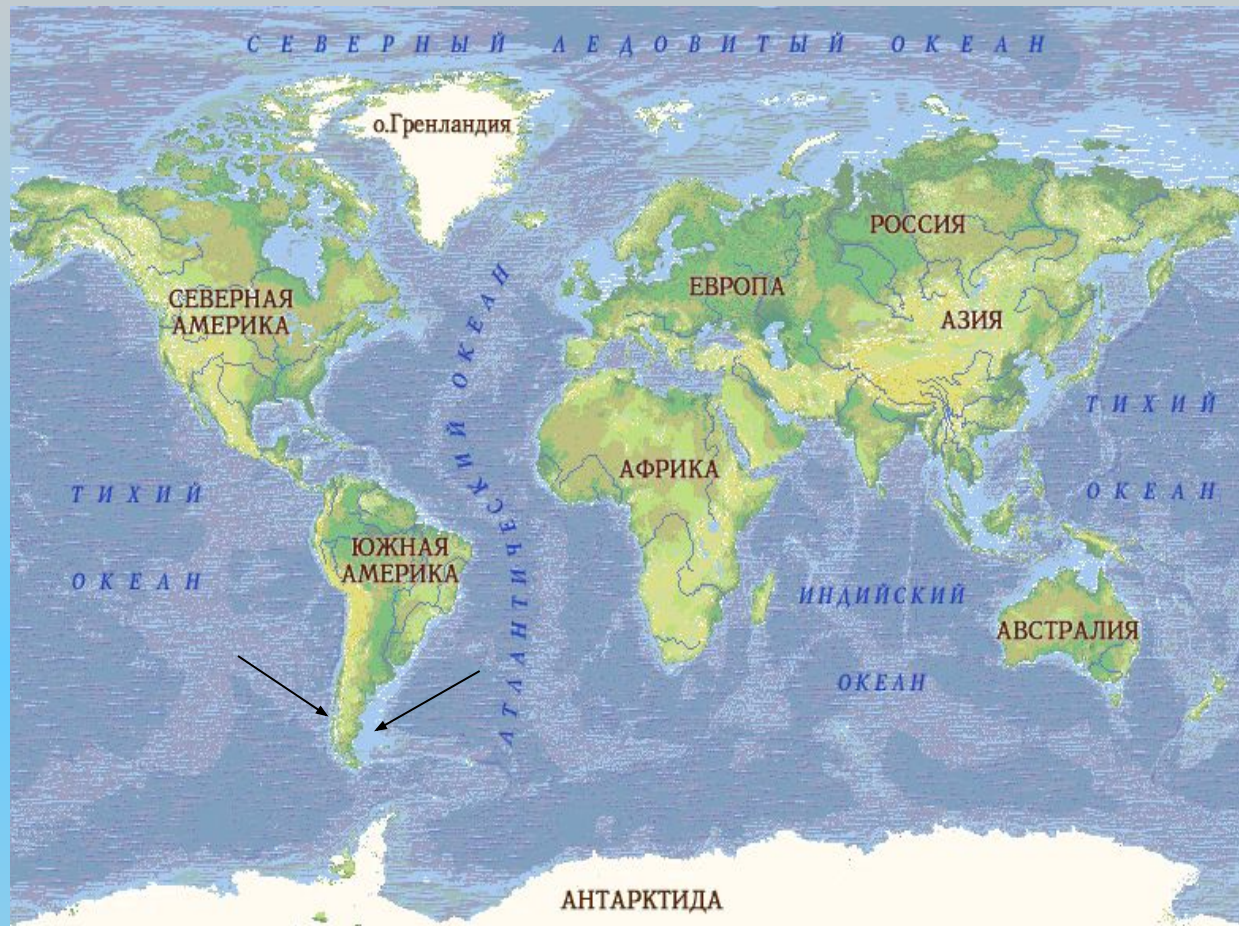
# Фернан Магеллан

Фернан Магеллан



- **МАГЕЛЛАН Фернан** - португальский мореплаватель, экспедиция которого совершила первое кругосветное плавание; первооткрыватель части атлантического побережья Южной Америки, прохода из Атлантики в Тихий океан, впервые им пересеченный. Магеллан доказал наличие единого Мирового океана и представил практическое свидетельство шарообразности Земли.





Карта мира. Стрелками показан Магелланов пролив.

## МАГЕЛЛАНОВ ПРОЛИВ

между  
материком Южной  
Америка и арх.

Огненная Земля,

соединяет

Атлантический и Тихий  
океаны. Длина 575 км,  
наименьшая ширина  
2,2 км, наименьшая  
глубина на фарватере  
19,8 м.

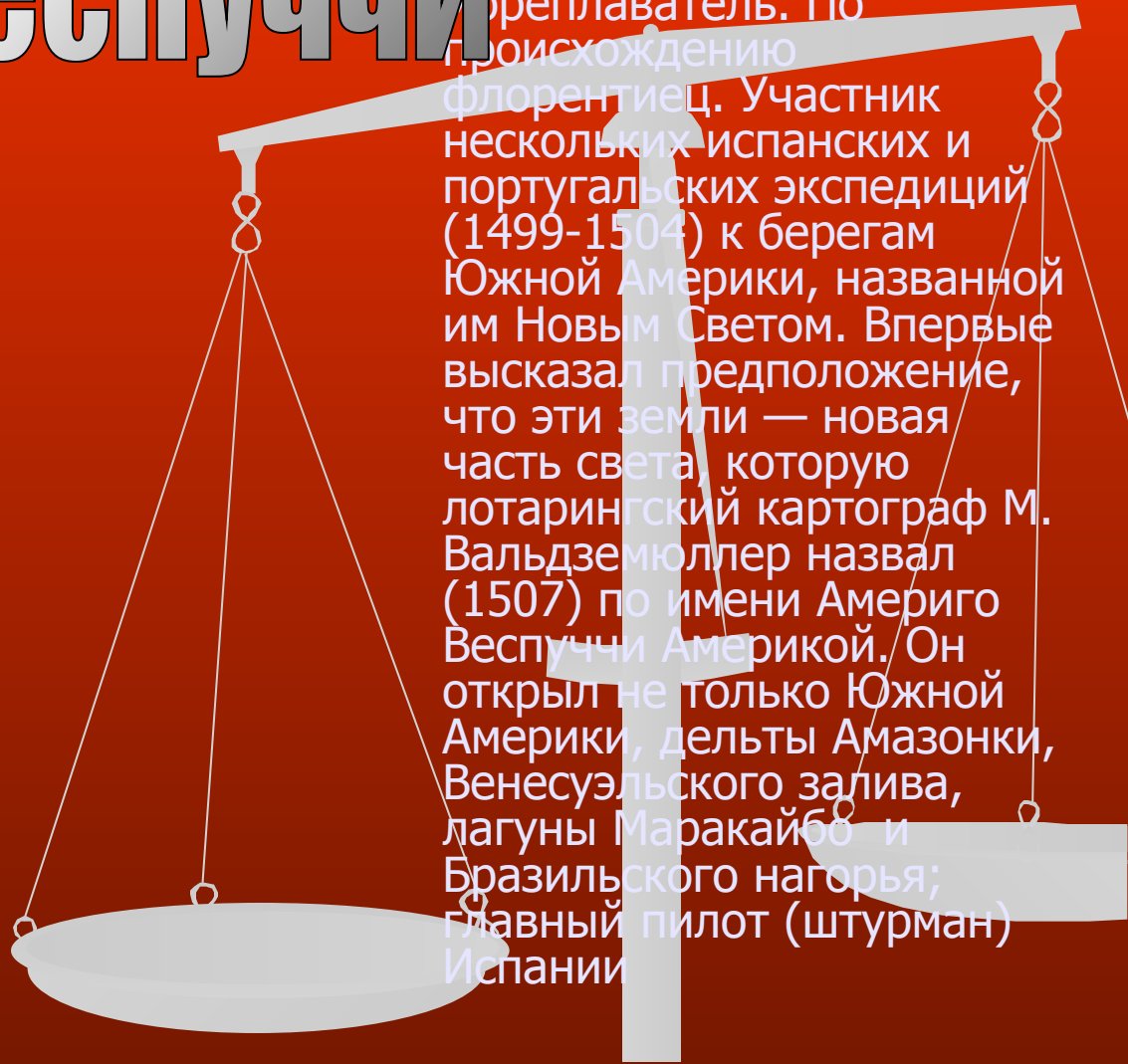
Многочисленные  
подводные скалы и  
мели затрудняют  
судоходство. В  
Магелланов пролив  
спускаются ледники.  
Порт Пунта-Аренас  
(Чили).

# Америго Веспуччи



- **ВЕСПУЧЧИ  
Америго  
(1454-1512),**

итальянский мореплаватель. По происхождению флорентиец. Участник нескольких испанских и португальских экспедиций (1499-1504) к берегам Южной Америки, названной им Новым Светом. Впервые высказал предположение, что эти земли — новая часть света, которую лотарингский картограф М. Вальдземюллер назвал (1507) по имени Америго Веспуччи Америкой. Он открыл не только Южной Америки, дельты Амазонки, Венесуэльского залива, лагуны Маракайбо и Бразильского нагорья; главный пилот (штурман) Испании.



# Бэр Карл Максимович



- **Бэр Карл Максимович** – академик, замечательный русский естествоиспытатель, географ и геоморфолог, крупный историк землеведения. К. М. Бэр участвовал в экспедициях на Новую Землю и острова Финского залива. В результате многолетних исследований он дал капитальное географическое описание Каспийского моря. На основе наблюдений над явлением подмыва берегов рек под влиянием вращения Земли учёный описал закон, известный в науке как «Закон Бэра», согласно которому в северном полушарии подмываются правые берега рек, в южном – левые. Бэр объяснил происхождение многочисленных гряд на побережье Каспийского моря.



- В честь Бэра назван остров Бэра в Таймырской губе Карского моря



# Черский Иван Дементьевич



- **ЧЕРСКИЙ Иван Демидович (1845-92)** — русский исследователь Вост. Сибири. Посёлок Черский на Колыме в Якутии.
- Два горных хребта в Сибири.
- Пик Черского — горная вершина на Хамар-Дабане.
- Гора Черского — горная вершина на Байкальском хребте.
- Берег Черского (Кошели) — берег на берегу Байкала в Баргузинском заповеднике.
- Берег Черского (Новая Станица) — берег реки Иртыш.



Хребет Черского

- **ХРЕБЕТ ЧЕРСКОГО** - горная система в Якутии и Магаданской обл., от нижнего течения Яны до верховьев Колымы. 1500 км. Высота до 3147 м. Характерно чередование горстовых хребтов и межгорных впадин-грабен. Св. 350 ледников, общая площадь ок. 157 км<sup>2</sup>. На склонах гор — лиственничная тайга, выше — пояс кедрового стланика, горная тундра. Месторождения золота, олова, каменного угля. Назван по имени И. Д. Черского.

Горная река



# Черская Мавра Павловна



## Черская Мавра Павловна

– жена и помощница крупнейшего геолога и географа Сибири И.Д. Черского. Она участвовала во всех сибирских экспедициях мужа. Помогала ему собирать зоологические и ботанические коллекции, вела метеонаблюдения. В центральной части хребта Черского возвышается гора Мавры Черской высотой 2168 м.



# Отто Юльевич Шмидт



- Наш соотечественник, известный учёный, он предположил гипотезу образования планет. Его именем названы: остров в Карском море, мыс и поселок на побережье Чукотского моря, пик и перевал на Памире, равнина в Антарктиде. Его именем названы - ледокол исследовательского назначения, малая планета № 2108 (астероид Отто Шмидт), кратер на Луне, русско-германская лаборатория в Арктическом и Антарктическом научно-исследовательском институте, улицы в населенных пунктах.



# Заключение.

- Работая по данной теме, мы узнали о том, какой вклад внесли известные исследователи - путешественники, в честь которых на карте мира и картах городов обозначены различные объекты. Мы считаем, что вполне заслуженно имена этих людей носят многие географические объекты, так как они внесли огромный вклад в развитие географической науки, рискуя порой своей жизнью.

Мы провели исследование по карте мира, и нашли, где расположены эти географические объекты и обозначили их на контурной карте. В ходе работы над проектом мы расширили кругозор знаний о вкладе великих исследователей в развитие географической науки и в настоящее время продолжаем изучение данной темы.

Оказывается, не только географические объекты называют в честь людей. Бывает, что за огромный вклад в изучение географической науки этим людям присваивают добавление к своей фамилии название географического объекта, который они изучали. Например, один из основателей отечественной географии, Пётр Петрович Семёнов получил почётное добавление Тянь-Шанский к своей фамилии в 1906 году в ознаменование 50-летия своего путешествия на Тянь-Шань, когда он первым из европейских учёных обследовал эту горную страну. П.П.Семёнов-Тянь-Шанский более 50 лет руководил Русским географическим обществом. В 1880г. разработал схему районирования России, которая в основном используется и сегодня. Им впервые выделено на современной территории России 11 экономических районов.



**П.П.Семёнов-Тянь-Шанский**



**Ущелье в горах Тянь-Шаня**



# Список литературы

- Атлас мира справочный. – М.: АСТ-ПРЕСС ШКОЛА, 2007.
- География: Домашняя образовательная библиотека.- М.: ООО « Издательство АСТ»; Мн.: Харвест 2000.
- Я познаю мир: Детская энциклопедия: География / Авт.-сост. В. А. Маркин; Под общ. ред. О. Г. Хинн.- М.: ООО « Издательство АСТ-ЛТД», 1997.
- Энциклопедия Географии в 3 томах. Пер. с исп. ООО « Мир книги». – М.: Мир книги, 2004.
- Большая оксфордская энциклопедия. Издание на русском языке. ЗАО « Росмэн-Пресс», 2007.
- Материалы сайтов Internet.