

Теория и история зарубежного искусства

Для студентов специальности 020600

«Культурология»

кафедра культурологии ИСМД

Гильмулина Елена Анатольевна, доцент, кандидат  
искусствоведения, заслуженный работник  
культуры РБ

## Искусство Византии

- Исторические особенности формирования Византийской империи, их влияние на культуру Византии
- Христианство как доминанта художественной культуры Византии
- Художественная система Византии. Архитектура, изобразительное искусство.

# Требования к знаниям, умениям и навыкам

В результате студент должен приобрести: **личностные компетенции** в коммуникативном и общекультурном аспектах;  
**способность осуществлять самостоятельную профессиональную деятельность, включая** овладение навыками создания, понимания и анализа научных культурологических и искусствоведческих текстов.

# Требования к знаниям, умениям и навыкам

В результате студент должен:

- знать основные этапы истории развития искусства Византии,
- уметь классифицировать и идентифицировать принадлежность произведений к различным видам и формам искусства,
- владеть навыками анализа произведений искусства того времени.

# Ключевые понятия

- Базилика
- Иконопись
- Иконостас
- Книжная миниатюра
- Крестово-купольный тип храма
- Купольная композиция
- Мозаика
- Фреска
- Храмовая архитектура

# Художественная система Византии

- Разделение Рима на Западную империю и Византию. Падение Западной Римской империи. Византия как самостоятельное государство.  
Раннехристианское искусство Восточной Римской империи (V-VI вв.).
- Развитие византийской художественной системы на основе совокупности духовной культуры.
- Одна из фундаментальных идей Средневековья идея союза – христианской церкви и христианской империи.

# Раннехристианское искусство

- Создание и оформление пергаменного кодекса. Основные композиционные принципы книжной миниатюры.
- В византийской художественной системе новое мировоззрение нашло выражение в архитектуре.
- Развитие новых форм в архитектуре. Базилика - основной тип храма в Восточной Римской империи. Церковь Санта-Мария Маджоре в Риме (360 г.).
- Распространение центрических построек. Возникновение крестово-купольного типа культовых сооружений.
-

# Архитектура Византии

Историю развития архитектурных традиций Византии можно разделить на три периода:

- Первый, ранневизантийский, период начался в V веке и длился до VIII века.
- Второй, средневизантийский период, который продолжался в течение семи веков (VIII - XIII вв.)
- Третий, поздневизантийский (XIII – XV вв.), характерен отказом от монументальных храмов и переходом к строительству небольших сооружений изысканной архитектуры.



# Искусство Византии

- Временем наивысшего расцвета считается ранневизантийский период, особенно 527-565 годы, являющиеся временем правления императора Юстиниана I.
- Именно тогда Византия превратилась в громадную империю, распространявшуюся на Адриатику, Италию, Грецию.

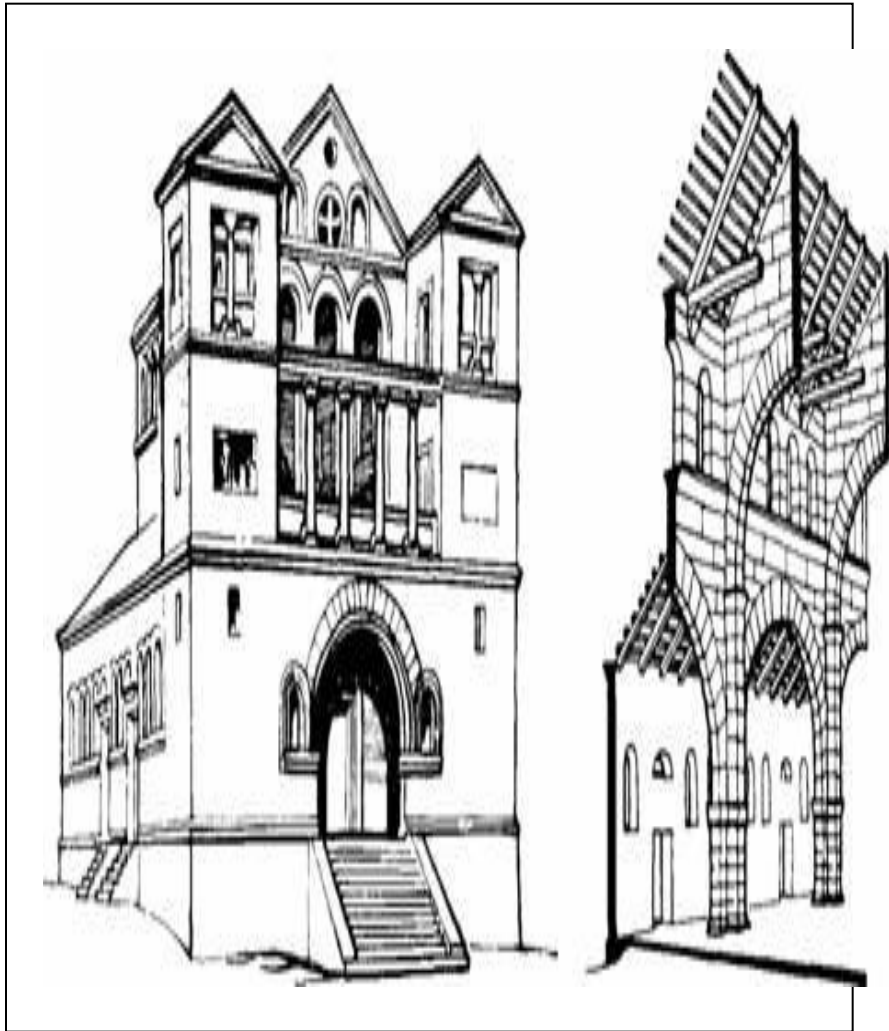


# Византийское искусство при Юстиниане Великом

- Появление византийского художественного стиля. Идея многоглавия в христианском богослужении.
- Купольная базилика - новый образ культового сооружения – совмещение базиликального храма и крестово-купольного.
- Мозаичный декор интерьеров.
- Распространение иконы как декоративного украшения храмов. Фаюмский портрет как прообраз иконы. Культурные функции иконы. Техника иконописи.



# Учебный материал



Главным вкладом Византии в развитие мировой архитектуры является создание купольных композиций храмов, которые привели к появлению новых типов зданий.

Среди них необходимо назвать купольную базилику, центрическую церковь с куполом на восьми опорах, а также крестовокупольную систему

- Базилика в Турманине (Сирия) V в. фасад, схема разреза

# Архитектура Византии

Деревянные стропильные фермы раннехристианских базилик перемежались каменными арочными перемычками, как в базилике Турманина.

Эта базилика интересна еще и размещением главного входа между двумя башнями. Прием этот будет подхвачен и развит романской и готической архитектурой Европы.

# Архитектура Византии

С переходом и строительству зданий центричной композиции ведущее место в Византии занимает разработка купольных и сводчатых конструкций.

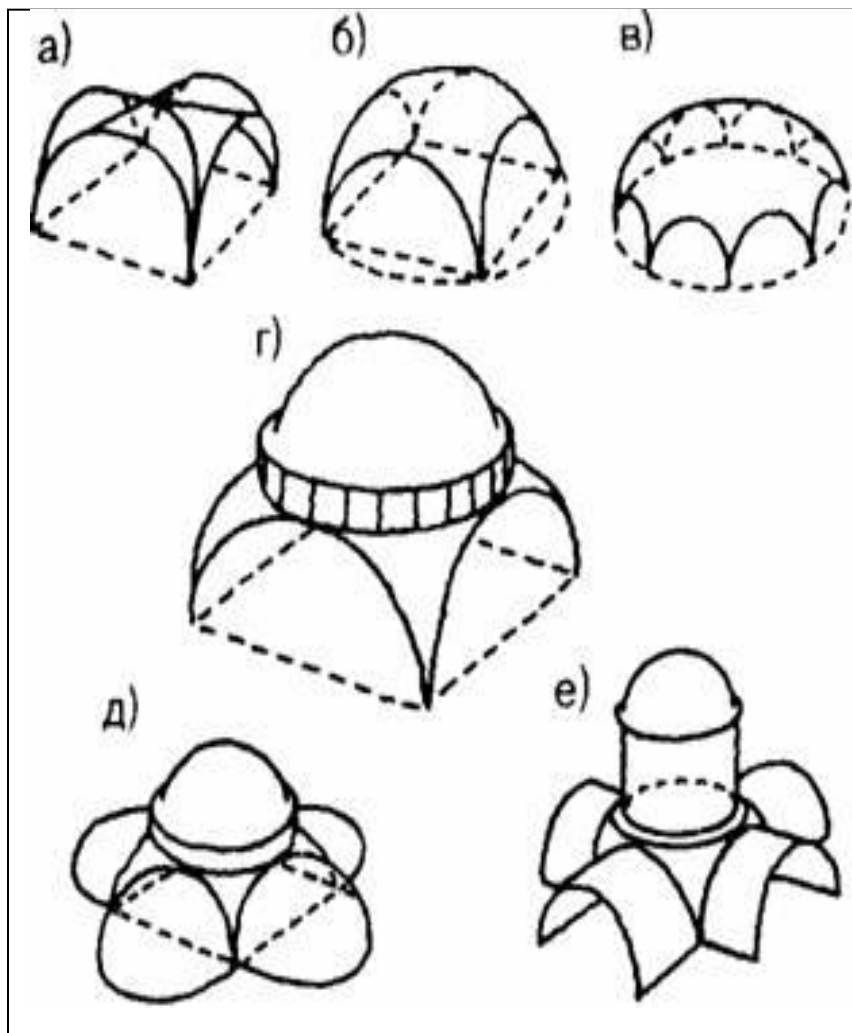
Восточные строители возводили своды и купола без применения опалубки монолитной кладкой наклонными рядами.

Для такой техники кирпичная плинфа была наиболее подходящим материалом.

Низкие прочностные качества раствора вынуждали делать своды очень толстыми, что нередко приводило к их обрушению, особенно при больших пролетах.

# Учебный материал

## Крестово-купольный тип храма



Формирование византийских систем перекрытий:

а - римский крестовый свод;

б - вспарушенный свод на четырех опорах;

в - вспарушенный свод на восьми опорах;

г - купол на парусах;

д - купол на парусах с погашением распора боковыми полукуполами;

е - крестовокупольная система перекрытия.

# Крестово-купольный тип храма

- Основными формами византийских перекрытий были полусфера и полуцилиндрический свод, удобные для возведения с применением приспособления в виде рейки или веревки постоянной длины, закрепленными одним концом в геометрическом центре пролета; другим концом отмечалось положение каждого ряда кладки.
- Чтобы уравновесить систему парус - купол, в пространственную схему здания вводили дополнительные объемы, завершенные сводами или полукуполами, погашающими распор центральной конструкции.

# Крестово-купольный тип храма

- Так сложились ведущие конструктивные системы Византии.
- На их основе были разработаны разнообразные типы христианских культовых сооружений: церкви, мавзолеи, баптистерии центричной композиции, купольные базилики, крестово-купольные храмы.



# Архитектура Византии

Первые центричные сооружения христианской церкви в Византии свидетельствуют только о начале поиска конструктивных средств выражения идеи единства церкви и государства в лице императора.

Собор св. Софии в Константинополе, задуманный как идеологический центр огромной империи, должен был своим величием затмить римский Пантеон.

# Собор Святой Софии Собор Святой Софии Собор



Собор Святой Софии, возведенный во времена императора Юстиниана, - символ "золотого века" Византии



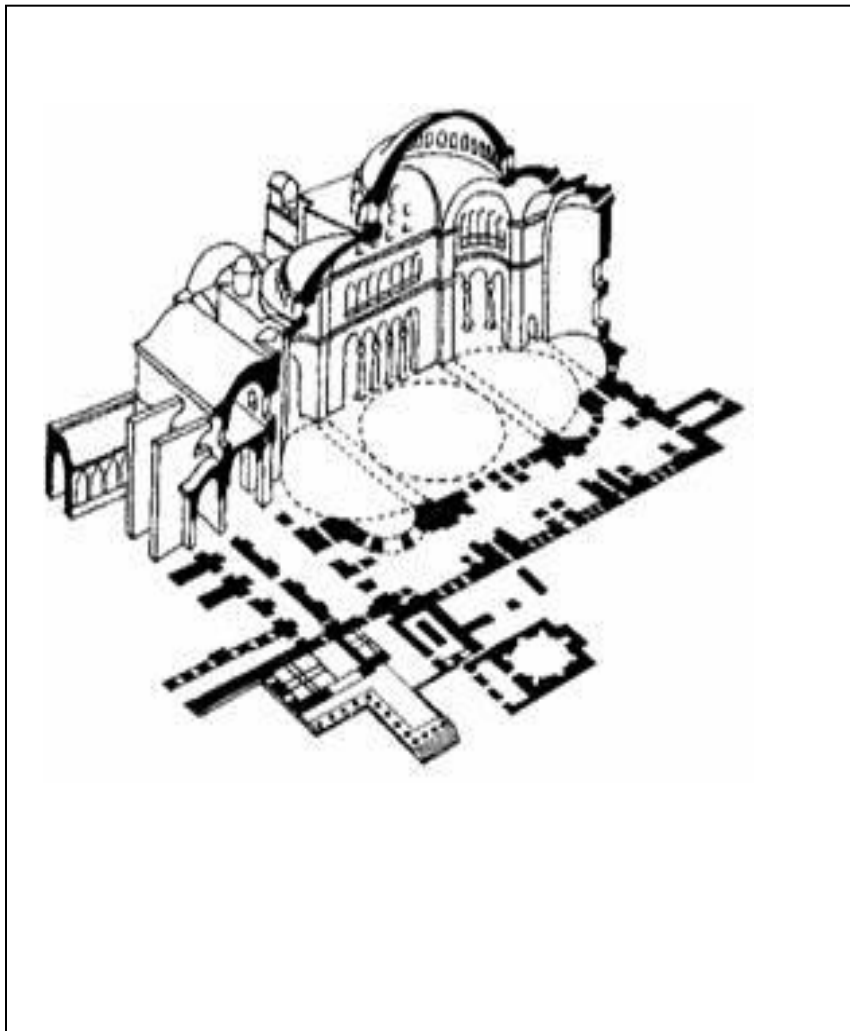
ВТУЭС

# Собор св. Софии

Смелый конструктивный замысел и продуманная композиция храма (архитекторы Исидор из Милета и Анфимий из Тралл) воплощались в жизнь с большими трудностями из-за отсутствия опыта возведения таких грандиозных сооружений, несовершенства строительной техники и массивности конструкций.

Здание собора размером в плане 75x72 м и высотой до верха купола 57 м представляет собой купольную базилику со средним нефом шириной 31 м. Центральный купол опирается посредством парусов на мощные опоры каждая размером 5,3x7,5 м в плане.

# Учебный материал



В продольном направлении распор от купола погашается системой полукуполов, в поперечном - мощными контрфорсами и двухъярусными боковыми нефами.

# Собор св. Софии

- Обширное пространство главного нефа отделялось от боковых арочными колоннадами, придающими масштабность интерьеру и привлекательность различным ракурсам живописных перспектив внутреннего пространства.
- Собор пронизан лучами света от расположенных вверху окон, а гигантский купол кажется парящим в воздухе без опоры - свет, проникающий сквозь частые окна барабана, как бы дематериализует его простенки.

# Монастыри и церкви Византии

- Наибольший интерес представляют монастыри, находившиеся за городской чертой, иногда на некотором отдалении от города. Они представляют собой довольно сложные и хорошо укрепленные комплексы, обнесённые высокими стенами.
- В центральной части монастыря располагалась церковь – самое высокое сооружение, которое можно было увидеть с любой точки на территории монастыря и при приближении к монастырским воротам.
- Жилищами служило здание с длинными коридорами, из которых имелись многочисленные проходы в узкие комнатки. Помимо этого, на территории монастыря размещались различные хозяйственные и складские постройки, а иногда – здание библиотеки.
- Они строились с учётом рельефа, окружающей природы и других строений и поэтому смотрелись гармонично, то есть являлись единой пространственной композицией – ансамблем. Купола первых церквей имели опоры в виде парусов и подпружных арок

# Мавзолей Галлы Плацидии (первая половина V века)



# Мавзолей





# Мавзолей Галлы Плацидии

Мавзолей Галлы Плацидии получил свое название в честь безвременно умершей дочери императора Феодосия Великого.

На самом деле он не является мавзолеем, поскольку Галла Плацидия похоронена в Риме.

# Учебный материал

Церковь Сан-Витале в Равенне (середина VI века)



Во время славного правления императора Юстиниана I Италия была временно отвоевана у варваров. В ознаменование этого события, в бывшей столице короля остготов Теодориха городе Равенне была построена церковь, посвященная святому мученику Виталию (Сан-Витале).

# Церковь Сан-Витале в Равенне

- Церковь Сан-Витале - пример центрического здания, в плане - восьмигранник с граненым алтарем.
- Основу конструкции составляют 8 опор, несущих купол. Опоры соединяются полукруглыми двухэтажными арками.
- Как все раннехристианские церкви, она удивляет контрастом между богатым внутренним убранством и аскетичным до бедности внешним. Однообразие ее фасадов нарушают только мощные контрафорсы.
- Это типичный пример внутренней архитектуры, как бы подчеркивающий, что важна не внешняя оболочка, но только внутренняя сущность, что это место для сбора верующих, молитв и церковных служб.
- Интерьер церкви великолепен: кружевные капители колонн, бесчисленные арки, сплошная мозаика стен, преобладающий цвет - золотой.

# Декоративно-прикладное ИСКУССТВО



- Император  
Константин,  
камея из агата VI  
века в позолоченной  
оправе XIV-XV вв.,  
прибл. 25 см.  
Национальная  
библиотека. Париж

# Император-триумфатор



- Император-триумфатор, так называемая "слоновая кость Барберини", VI век, 34 x 26,8 см. Лувр, Париж

# «Македонское возрождение»

- Великие славянские просветители Кирилл и Мефодий.
- Классическое завершение конструктивной системы крестово-купольной формы храма в IX-X вв.
- Высочайшее достижение византийского искусства Македонской династии – перегородчатая эмаль на золоте.

# Иконопись

- К X в. в византийском изобразительном искусстве, в частности в живописи, окончательно складывается иконографический канон — строгие правила изображения всех сцен религиозного содержания и образов святых, а также устойчивый канон в изображении человека.
- Эстетика созерцательного покоя, торжественной умиротворенности, неземной упорядоченности влекла за собой создание устойчивой и неизменной иконографии.
- Иконографические типы и сюжеты почти не изменялись в течение столетий.
- Глубокий спиритуализм эстетических воззрений византийского аристократического общества не увел, однако, искусство Византии окончательно в мир голой абстракции.

# Искусство в период правления Комнинов

- XI-XII вв. Массовое строительство монастырей.
- Возникновение своеобразного типа храма – **триконха**.
- Возрастание значение росписей. Сложение многоплановой символики организации внутреннего пространства храма.
- Место иконостаса в убранстве храма. Византийский канон иконографии.



# рукопись «Слов» Иоанна Златоуста



- XI век был периодом необычайного взлета книжной иллюстрации.
- Центром создания поистине великолепных кодексов стал императорский скрипторий в Константинополе. Здесь заказу императоров создавались настоящие шедевры книжной миниатюры.
- К их числу относятся рукопись «Слов» Иоанна Златоуста, выполненная для императора Никифора Вотаниата (1078-1081).
- На одной из миниатюр изображен сам Никифор Вотаниан в пышном

# Мозаики Хосиос Лукас



- Мозаики Хосиос Лукас возникли почти одновременно с мозаиками Неа Мони – во второй четв. 11 века, но они относятся уже к совершенно иному художественному кругу. Уже сама декоративная система имеет ряд специфических особенностей, указывающих на местное, провинциальное происхождение памятника.

# Мозаики Хосиос Лукас

- В отношении стиля мозаики Хосиос Лукас представляют типично монашеское, провинциальное искусство, полное сурового аскетизма.
- Короткие большеголовые фигуры представлены в застывших, фронтальных позах, большие глаза придают лицам строгое, сосредоточенное выражение, красочная моделировка заменена чисто плоскостной трактовкой, отсутствует малейший намек на характеристику конкретного пространства, всюду преобладают жесткие, угловатые, сухие линии.
- Композиции распластываются по плоскости, имея в себе что-то неподвижное и легко распадаясь на отдельные составные звенья. Колорит выдержан в тусклых красках, среди которых господствует мрачный черный фон.
- Среди греческих мозаик мозаики Хосиос Лукас являются наиболее архаическими. Они лежат в стороне от линии развития константинопольского искусства, будучи тесно связанными со старыми, чисто восточными традициями.

Сретение Господне. Мозаика наоса. Кафоликон  
монастыря Хосиос Лукас в Фокиде. Византия,  
1030-е гг.



- Мария держит двумя руками младенца Христа и передает Его прав. Симеону.
- Симеон принимает Спасителя сокровенными руками в знак особого благоговения.
- Младенец протягивает ему руки. За Марией следует Иосиф, в его руках две горлицы.
- Позади Симеона пророчица Анна со свитком.

# Сретение Господне. Мозаика наоса. Кафоликон монастыря Хосиос Лукас в Фокиде

- Сцена происходит внутри храма, что обозначено изображением сени святилища и перекинутой перед входом в святилище тканью, украшенной золотым крестом, как на покрове на Престол.
- Композиция выполнена симметрично. Стоящие женские фигуры чередуются с движущимися мужскими, чередуются и цвета их одежд: оттенки белого в одеждах Иосифа и Симеона и темно-синий и пурпурный цвета мафориев у Марии и Анны.

# Мозаика "Христос Пантократор"



- Мозаика "Христос Пантократор (Вседержитель)", ок. 1320 г., церковь Христа Спасителя в Коре, Стамбул (Турция)

# Евангельские сцены



- Евангельские сцены занимают крайне ограниченное место, преобладают отдельные фигуры святых, несколько хаотически разбросанные по всему храму.
- Тем самым нарушается та строгая архитектурность декорации, которая типична для константинопольского искусства.

# Евангельские сцены

- В куполе представлен Пантократор, окруженный четырьмя архангелами, Богородицей и Предтечей, в барабане – 16 пророков (от этой части декорации, замененной в 16 веке фресками почти ничего не сохранилось), в апсиде – сидящая Богородица с Младенцем, в углублении окон апсиды – заключенный в медальоны Деисис, в шатровом своде над престолом – Сошествие Св. Духа, на триумфальной арке – два архангела, в нишах наоса – четыре отца церкви, в тромпах Благовещение (утрачено), Рождество Христово, Сретение Господне, Крещение. В нарфике изображены четыре сцены – Омовение ног, Распятие, Сошествие во Ад, и Уверение Фомы.





# Иконопись

- Мозаичная икона 12–начала 13 века. 34x23 см.
- Икона принадлежит к редчайшим на Синае мозаичным образам. Вероятно, она была прислана из Константинополя, где существовал один из немногочисленных центров по производству таких икон.
- Дорогие мозаичные иконы требовали специального и изощренного мастерства, поэтому сохранившиеся памятники, практически без исключений, самого высокого художественного уровня.

# Мозаичная икона 12–начала 13 века

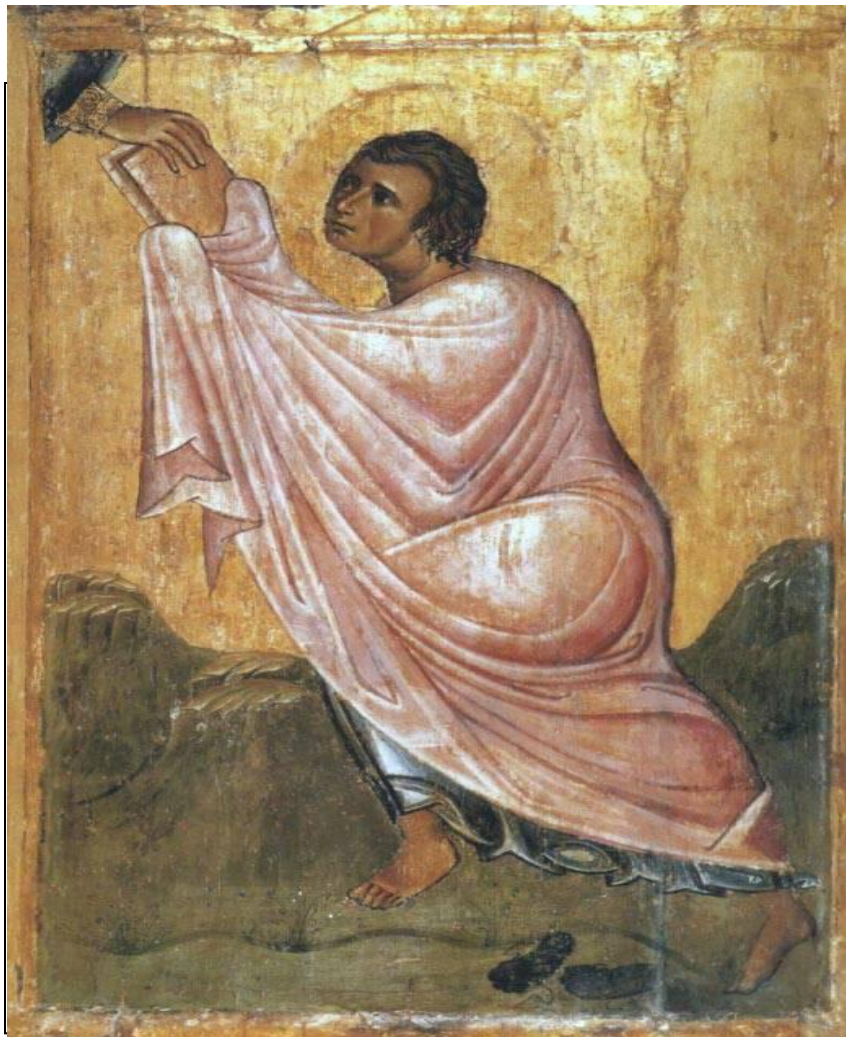
- Изображение набиралось из мельчайших кубиков специально приготовленной стекловидной смальты, насчитывавшей обычно более сотни оттенков и позволявшей передать тончайшие живописные эффекты.
- Иконы изначально создавались как надвратные образы капеллы, прославляя синайские откровения Моисею и главную святыню монастыря.
- Под алтарным престолом в капелле паломники и ныне могут прикоснуться, к этой живой реликвии .

# Моисей у Неопалимой купины



- Этот образ составляет пару с другой иконой «Моисей, получающий скрижали», одинаковой по размеру и манере письма, выдающей руку одного иконописца. Сейчас иконы располагаются над южным и северным входами в капеллу Неопалимой купины, примыкающей с востока к алтарной апсиде базилики и воздвигнутой на легендарном месте богоявления Моисею в горящем, но несгорающем кусте.

# «Моисей, получающий скрижали»



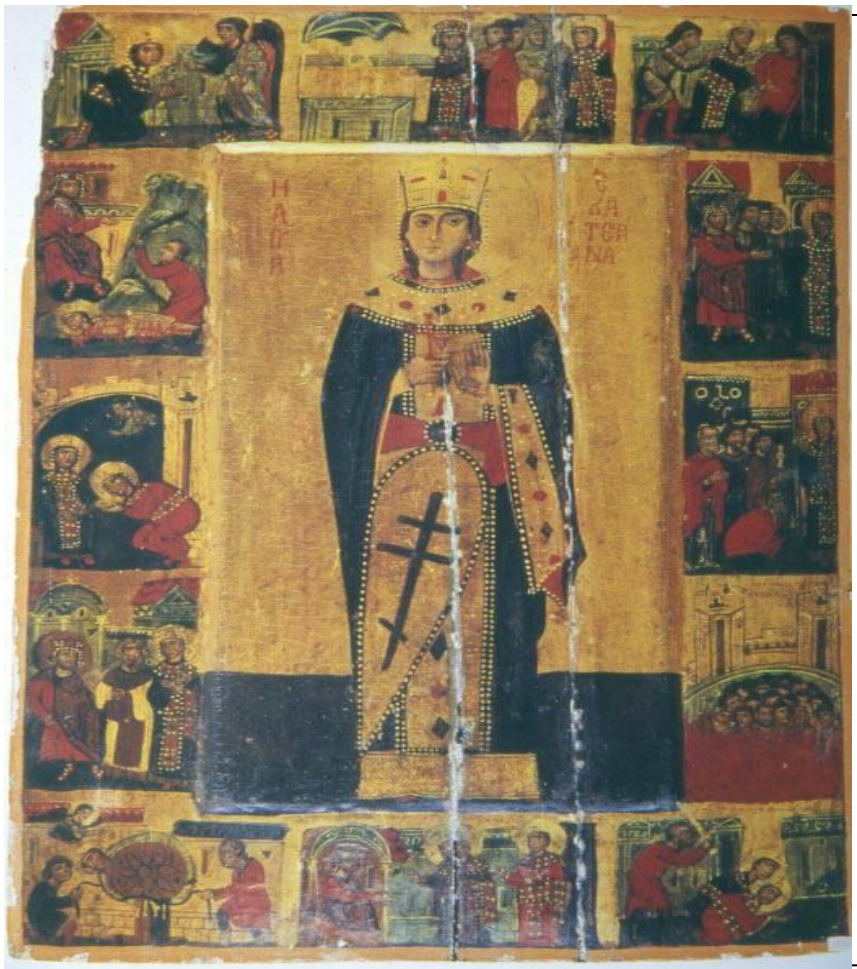
- Икона написана как парная к предыдущему образу «Моисея у Неопалимой купины».
- Она изображает другое откровение Моисею, когда на вершине Синая Господь, явившийся в виде облака, дал своему пророку «две скрижали откровения, скрижали каменные, на которых было написано перстом Божиим».

# Богоматерь с Младенцем



- В середине 9 в., непосредственно после восстановления иконопочитания были созданы мозаики апсиды и вимы.
- Строго говоря, они относятся к предмакедонской эпохе.

# Иконопись



Святая Екатерина

# Иконопись

- В начале 13 века возникает тип житийных икон, в которых образ святого в центре (в среднике) окружен клеймами с изображениями событий его жизни.
- В иконописи появляется момент литературности и повествовательности.
- На иконе в среднике мы видим св. Екатерину в царских одеждах — она происходила из царской семьи. В правой руке она держит красного цвета крест — символ мученичества.
- На клеймах можно увидеть различные сцены в верхнем регистре.



# Богоматерь Одигитрия



- Икона. Фессалоники (?), вторая половина 14 века. Дерево, темпера. 109 x 46 см. Происхождение: Veroia, икона темплона церкви Пантократора. Местонахождение: Византийский музей, Veroia, Греция.



# Иконопись

- В отличие от мусульманского Востока, где примат духовного начала над плотским привел к господству в изобразительном искусстве геометризма и орнаментальных форм, вытеснивший изображение человека, в искусстве Византии человек все же остался в центре художественного творчества.
- После победы над иконоборцами в искусстве опять обратились к эллинизму, но при глубокой переработке его традиций с целью повышения духовности художественного творчества.
- Если языческий мир воспевал в человеке телесную красоту, то византийское искусство прославляло его духовное величие и аскетическую чистоту.

# «Палеологовский ренессанс»

- Подъем византийской культуры на рубеже XIII-XIV вв.
- «Палеологовский ренессанс» как возвращение к утраченному.
- Превращение храма из одноглавого в шестикупольный.
- Особенности палеологовской живописи. Усиление светского начала.
- Возрастание интереса к античному наследию в архитектурных и пейзажных композициях.
- Возрождение исихастских идей в XIV- начале XV в. Утверждение в искусстве аскетичного образа святого.

# Поздневизантийский период искусства

- XV столетие – время заката византийской культуры. Падение Константинополя и прекращение существования Византийского государства.
- Значение византийского искусства.
- Влияние художественной культуры Византии палеологовского периода на искусство Проторенессанса во Флоренции, венецианского искусства эпохи треченто и Росси как ее духовной наследницы.

# Вопросы для самопроверки

- Назовите направления, по которым происходило развитие раннехристианского искусства Восточной Римской империи.
- Перечислите основные черты византийского художественного стиля времени правления Юстиниана Великого.
- Каковы основные достижения византийского искусства в период «македонского возрождения»?
- Раскройте символический смысл организации внутреннего пространства храма во времена Комнинов.
- Расскажите об особенностях изобразительного искусства «палеологовского ренессанса».

# Рекомендуемая литература

1. Вельманс Т. Византийский мир. Храмовая архитектура и живопись / Т. Вельманс, В. Корач, М. Шупут. - М. : Белый город, 2006. - 528 с.
2. Вейс Г. История культуры народов мира. Арабские завоевания. Расцвет Византии - М. : Эксмо, 2005. - 144 с.
3. Гнедич П. П. История искусств. Живопись. Скульптура. Архитектура: современная версия - М. : Эксмо, 2007. - 848 с.
4. Шалина И. А. Реликвии в восточнохристианской иконографии / И. А. Шалина. - М. : Индрик, 2005. - 536 с.

---

## Использование материалов презентации

Использование данной презентации, может осуществляться только при условии соблюдения требований законов РФ об авторском праве и интеллектуальной собственности, а также с учетом требований настоящего Заявления.

Презентация является собственностью авторов. Разрешается распечатывать копию любой части презентации для личного некоммерческого использования, однако не допускается распечатывать какую-либо часть презентации с любой иной целью или по каким-либо причинам вносить изменения в любую часть презентации. Использование любой части презентации в другом произведении, как в печатной, электронной, так и иной форме, а также использование любой части презентации в другой презентации посредством ссылки или иным образом допускается только после получения письменного согласия авторов.