



Исследование левшества  
среди учащихся»

## Работу выполнила

- Хайбуллаева Айнора Мансуровна
- 10 класс
- «Школа молекулярной биологии и генетики», Астраханский государственный университет
- г Астрахань
- Руководитель:
  - доцент кафедры Молекулярная биология, генетика и биохимия  
к. б. н. Ломтева Наталья Аркадьевна
- Консультант: учитель информатики и математики  
МБОУ «Ильинская СОШ» Икрянинского района  
Хайбуллаева Гульнара Борисовна
- Сроки выполнения :январь-март 2012 г

# Цель исследования.

- выявить различия между понятиями «левша или леворукость» и «левшизна или левшество»;
- разобраться в феномене «левшество» как комплексной характеристики, включающей в себя как моторную, так и сенсорную асимметрию;
- рассмотреть основные теории происхождения левшей;
- провести анкетирование, и определить количество леворуких детей в нашей школе;
- провести эксперименты по выявлению моторной и сенсорной асимметрии;
- провести сравнительный анализ результатов по школе с мировой статистикой

# Задачи исследования .

- изучить и проанализировать литературу по данной проблеме;
- подобрать и провести экспериментальное тестирование по классам для определения ведущих руки, ноги, глаза, уха;
- провести обработку полученных результатов с помощью электронного редактора ;
- провести сравнительный анализ полученных результатов с мировой статистикой.

# Методика исследования

■ сочетание нескольких исследовательских методов:  
статистического и аналитически - сравнительного.

- 1 Анкетирование
- 2 Экспериментальное тестирование школьников, как способ определения ведущей моторной и сенсорной асимметрии.
- 3 Сопоставительный анализ статистических данных.

# Актуальность

- данного исследования обусловлена недостаточной изученностью левшизны в отечественных популярных и научных публикациях и из-за отсутствия единого мнения среди, ученых, медиков, психологов по этому вопросу.

- Почему появляются левши?
- Много ли их в мире ?
- Чем они отличаются от правшей ?





# Знаменитые левши





- Рамсес II Великий — один из величайших фараонов Древнего Египта.
- Александр Великий — македонский царь, полководец, создатель мировой державы.
- Юлий Цезарь — древнеримский государственный и политический деятель, полководец, писатель.
- Жанна д'Арк — национальная героиня Франции.
- Барак Обама — президент США



- Леонардо да Винчи — один из крупнейших представителей искусства и науки Высокого Возрождения.
- Микеланджело — великий итальянский скульптор, живописец, архитектор, поэт, мыслитель эпохи Ренессанса.
- выдающиеся ученые И.П. Павлов, Максвелл, Пуанкаре



- Чарли Чаплин — голливудский актер немого кино.
- Николай Крючков- советский артист
- Амаяк Акопян – российский фокусник-иллюзионист
- Дитер Болен —немецкий солист группы Modern Talking.
- Диего Марадона — аргентинский футболист.
- Пол Маккартни — британский музыкант, член группы The Beatles,
- Гэри Мур — ирландский гитарист, блюзмэн.
- Эминем — американский рэппер.

- Следует различать термины «левша» и «левшество».
- Левша или леворукость - это предпочтение и активное использование левой руки, при мануальных действиях, жестикуляции

- Но левша определяет только ведущую руку, тогда как **левшество - комплексная характеристика.**
- Ведь кроме руки у человека есть ведущий глаз, ведущая нога, ведущее ухо.

- 

Исследовательская работа

# Объект исследования

- учащиеся 5 – 11 классов МБОУ “Ильинская средняя общеобразовательная школа”, Икрянинского района, Астраханской области



# Бланк

- Фамилия \_\_\_\_\_ класс \_\_\_\_\_
- дата рождения \_\_\_\_\_
- 
- 1 Какой рукой ты пишешь? \_\_\_\_\_
- 2 Есть ли в роду левши  
( подчеркни, если да)
- Мама, папа, бабушка, дедушка, брат,  
сестра,
- др родственники \_\_\_\_\_

эксперимент			
палец			
рука			
Глаз - трубочка			
Глаз-предмет			
Глаз-вращение			
Нога-барьер			
Нога -нога			
Ухо-часы			



Фамилия Кейсов В. класс 10

дата рождения 01.04.1991г.

1 Какой рукой ты пишешь? Правой

2 Есть ли в роду левши( подчеркни, если да)

Мама, папа, бабушка, дедушка, брат, сестра,

др родственники \_\_\_\_\_

эксперимент			
палец	левый	левый	Правый
рука	Правая	Правая	Правая
Глаз - трубочка	Левым	Левый	ле
Глаз-предмет	Правому	Правый	один
Глаз-вращение	По часовой	По часовой	Без
Нога-барьер	Левая	Правая	П
Нога -нога	Правая	Правая	
Ухо-часы	Правая	Правая	П

# Методология исследования

- <http://www.levshei.net/5.html> Сайт для левшей и про левшей
- [www/j-asymmetr.com](http://www.j-asymmetr.com) - журнал «Ассиметрия»
- <http://rc-talisman.ru/74>
- [http://www.psyworld.ru/students/lessons/lessons\\_text/lewshestwo.htm](http://www.psyworld.ru/students/lessons/lessons_text/lewshestwo.htm)
- <http://www.logoburg.com/klub/modules/myarticles/article.php?storyid=212>

## Для определения **ведущей** руки были предложены следующие эксперименты.

- №1 Возьмите руки в «замок». Палец какой руки оказался сверху?
- №2 То же самое , но с закрытыми глазами.
- №3 Скрестите руки на груди, какая рука сверху?
- №4 То же самое , но с закрытыми глазами.
- №5 «Поза Наполеона»
- №6 «Аплодисменты» ( фиксировалась, какая рука сверху.)



Для определения **ведущей ноги** оценивались  
активность или положение ног  
в следующих ситуациях:

- №1 Закройте глаза. Положите ногу на ногу (фиксировалась нога , находящаяся сверху)
- №2 Закройте глаза. Встаньте на стул коленом (фиксировалась нога, производящая движение)
- №3 Представьте, что перед вами лежит бревно. Перешагните его.  
(фиксировалась нога, производящая движение)
- №4 Сделайте шаг назад. (фиксировалась нога, производящая движение)
- №5 Сидя за партой, достать коленом столешницу. (фиксировалась нога, производящая движение)
- №6 Сидя за столом положить ногу на ногу. (фиксировалась нога , находящаяся сверху)



## Для определения **ведущего уха** проводились эксперименты

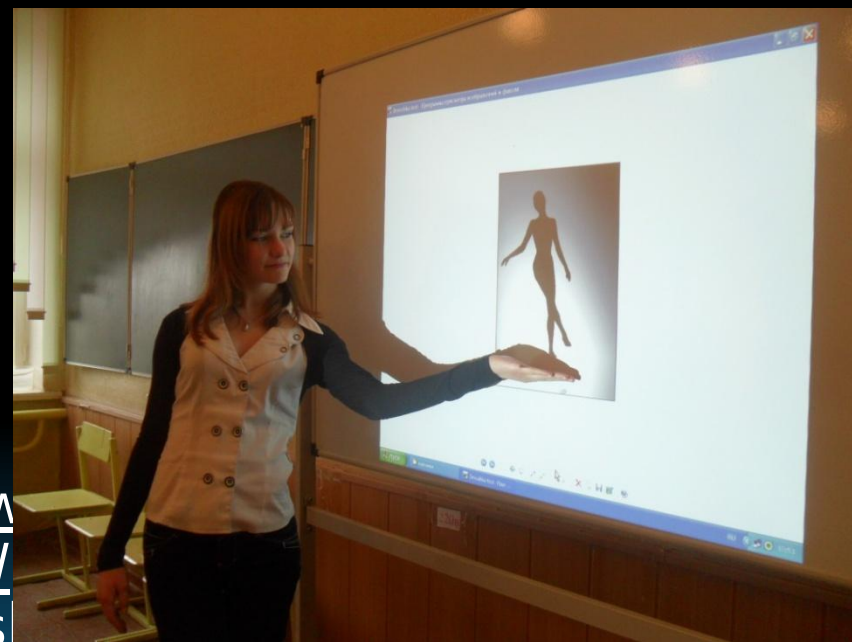
- №1 Представьте, что у вас на руке часы. Послушайте как они тикают. (фиксировалось ухо, к которому поднесли руку.)
- №2 У вас зазвонил телефон. Возьмите трубку. (фиксировалось ухо, к которому поднесли трубку)
- №3 Прислушайтесь в тиканью будильника на учительском столе. Каким ухом вы прислушиваетесь, вам лучше слышно?

# Для определения ведущего глаза проводились эксперименты

- №1 Посмотрите двумя глазами сквозь отверстие на рисунок ( на доске). Закройте поочередно правый, а затем левый глаз. Запишите каким глазом вы видите рисунок ( или видите большую часть рисунка)
- №2 То же самое, но рисунок меньшего размера
- №3 То же, но ученик выбирал предмет в кабинете произвольно.
- №3 Посмотрите двумя глазами, сквозь отверстие на меня. Я при этом видела в отверстии только один глаз учащегося. В бланке, фиксировался, глаз который видела я ( он считался ведущим)
- №4 Сверните лист в трубочку. Посмотрите на меня одним глазом в трубочку. ( Глаз, к которому, поднесли трубочку, считался ведущим.)
- №5 Подмигните мне ( открытый глаз считался ведущим)



- Также для определения ведущего глаза (а точнее на **лево-правополушарное мышление**) проводился эксперимент «Вращение». Он проводился с использованием компьютера и программы скачанной с сайта <http://www.levshei.net/5.html> (сайт для левшей и про левшей)







- « Если фигура устойчиво вращается только по часовой стрелке — значит, у вас преобладает левополушарная деятельность мозга. А это логика, счёт, умение говорить и излагать мысли.
- Вращение только против часовой стрелки — преимущественно правополушарная деятельность — эйдетика, интуиция, образное мышление, музыкальность, чувство ориентировки в пространстве и времени.
- Если же фигура попеременно вращается то в одну, то в другую сторону — это признак амбидекстрии, то есть, работы и правого и левого полушария мозга. Это хрупкое состояние гармонии.»

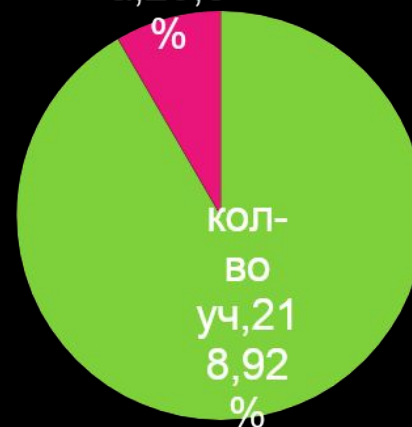
# Результаты

- В нашей школе из 218 учащихся 1 – 11 классов « левшей» т.е пишущих левой рукой, оказалось только 20 человек или 8 %

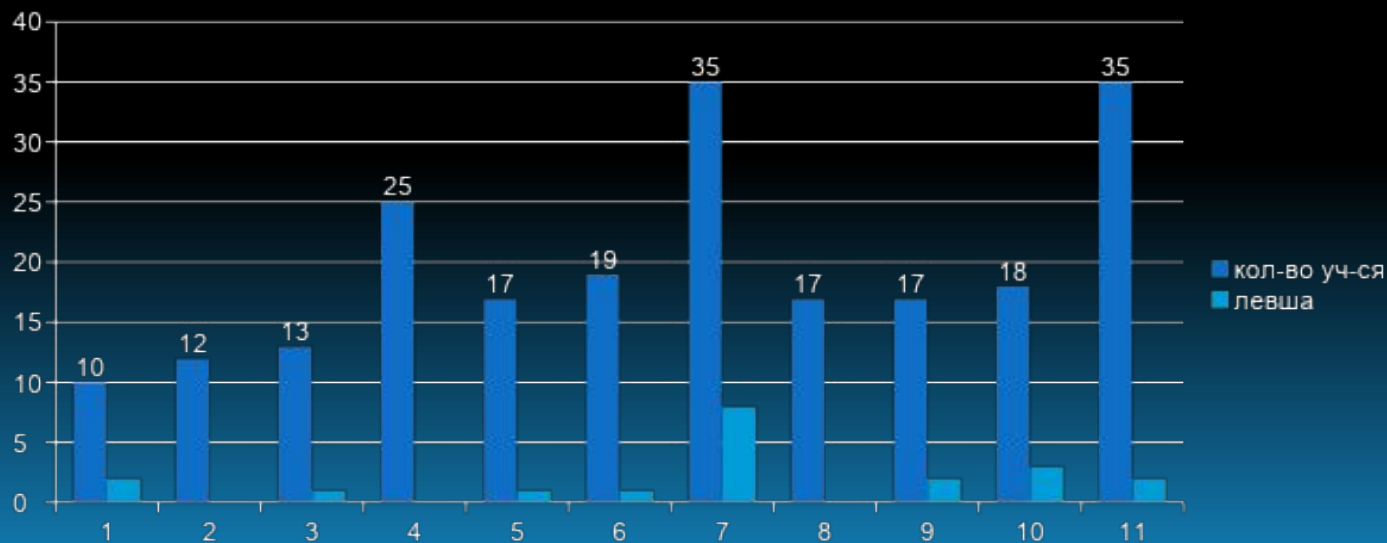
кол-во левшей в школе

20,8

%



■ кол-во уч  
■ левша



В проведении экспериментального тестирования приняло участие 131 учащихся 5 – 11 кл.

- количество «леворуких» составляет 13 чел или 9%
- По статистике - соответствует среднему значению в Европе : от 8% до 16—30%.
- Наибольшее кол-во левшей родилось в 2001 г ( 8 из 35).
- В 1996 г и в 2002 г леворуких нет.
- Зимой родились 3 чел весной -3, летом -4 осенью -3
- относительно времени года, наиболее часто леворукие рождаются в осенне-зимние месяцы. Но у нас получилось почти поровну

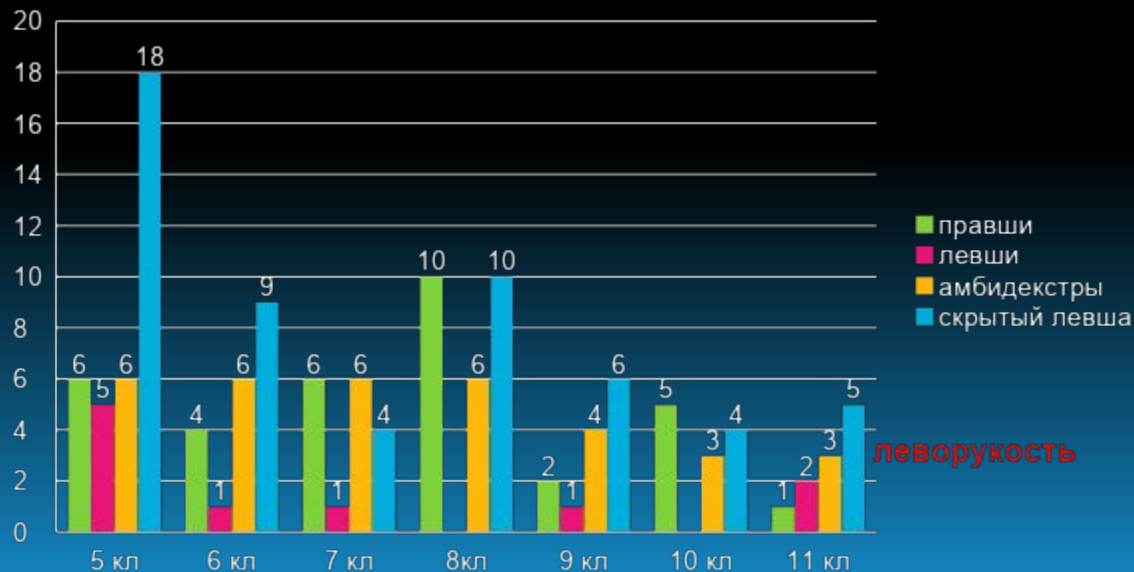
- При детальном исследовании, оказалось, что среди учащихся много скрытых левшей и амбидекстров (т. е. одинаково, владеющих двумя руками)
- **Большее количество *скрытых левшей***

в 5 кл ( 18чел из 35),

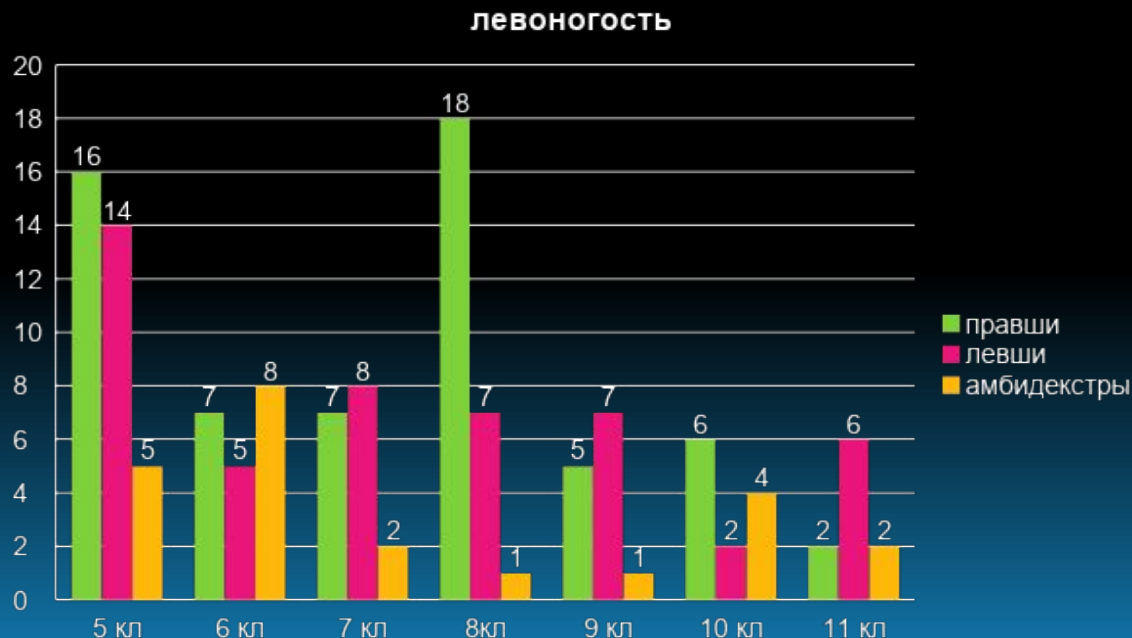
в 8 кл ( 10 из 25), в 6 кл ( 9 из 20) – почти 50% класса.

Амбидекстры распределены поровну от 3 до 6 чел.

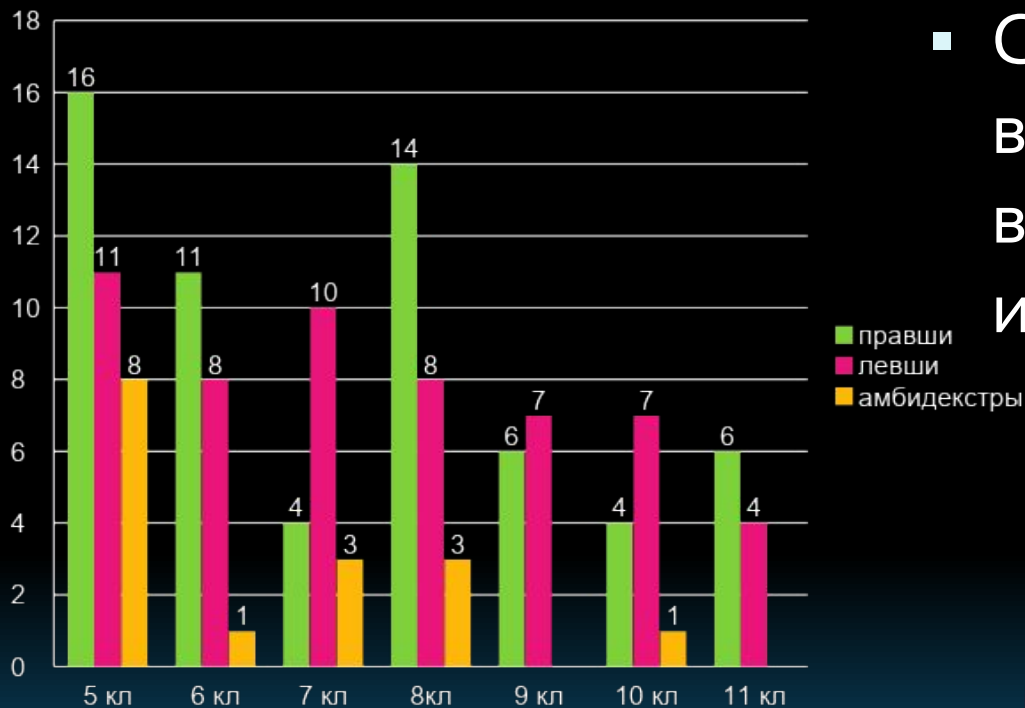
- А вот правшей, немного ( в среднем по 5 человек )



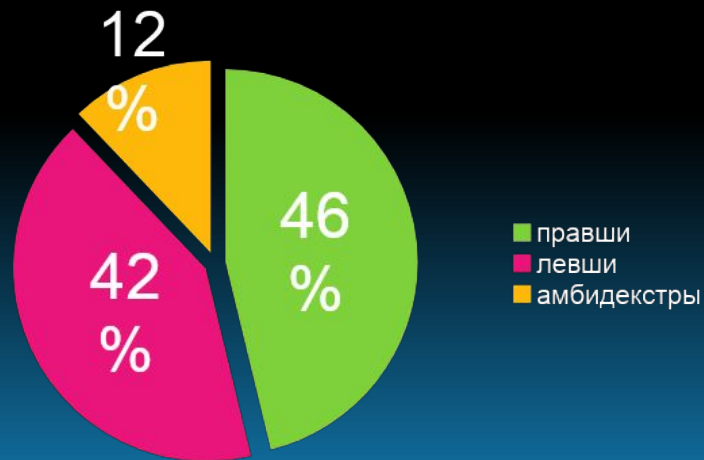
- Наибольшее количество было правшей в 8 кл (18 из 25), в 5-х : 16 из 35.
- Левши распределены примерно поровну : от 6 до 8.



### сенсорная левшизна



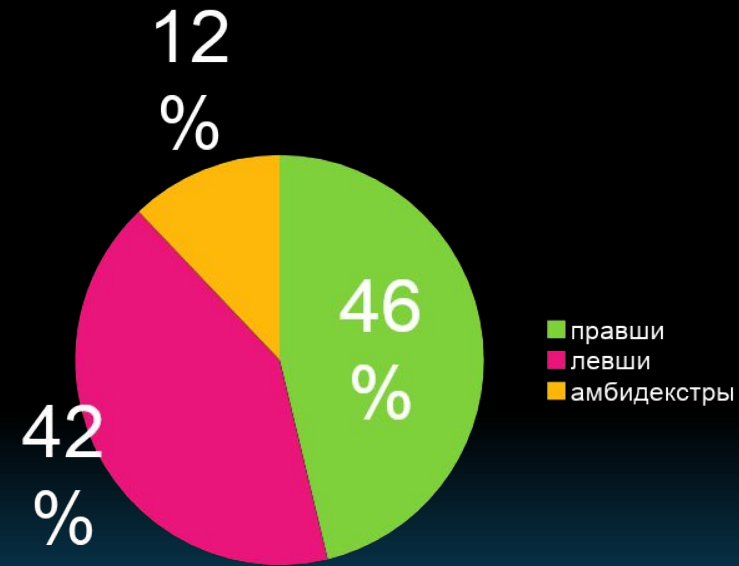
- Сенсорные левши выявились ТОЛЬКО в 7 кл (10 из 17-ти) И в 10-м (7 из 12)



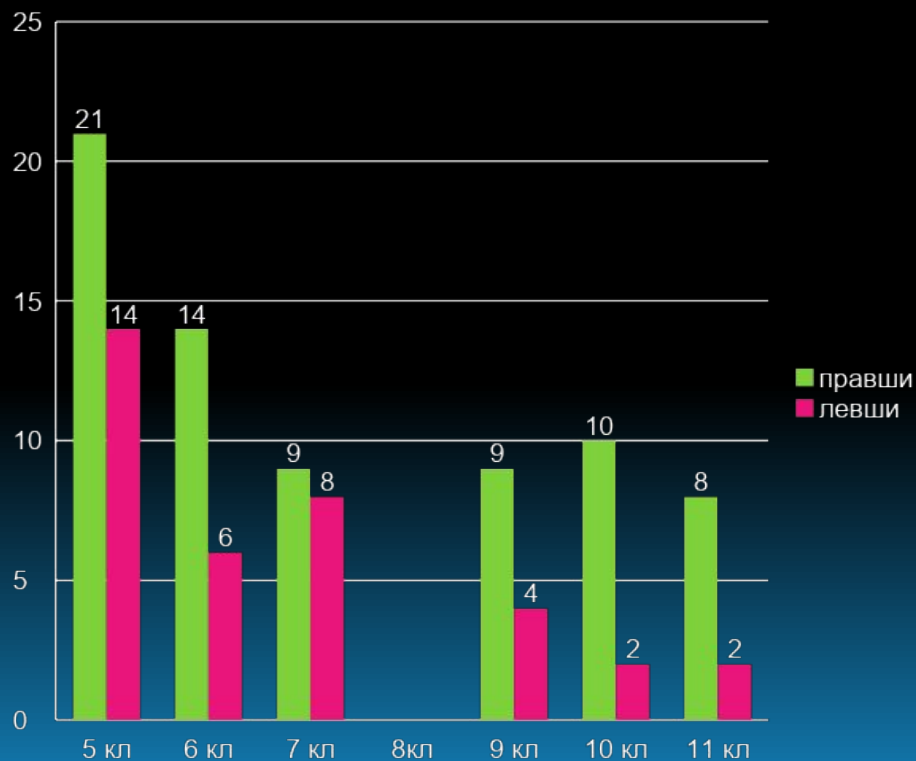
- По статистике в мире

- данная способность чаще преобладает в правом глазу у 62,6% испытуемых, левая асимметрия — у 30% и симметрия — у 7,4%.

- Результаты по школе



левоухость



## Вывод

- Во всех классах преобладают правши .
- В 8 кл из-за нехватки времени эксперимент не проводился .



# Выводы

- В ходе исследовательской работы был выработан алгоритм проведения экспериментального тестирования применена обработка информации в электронном редакторе
- Полученные результаты сопоставимы с результатами мировой статистики

# Я узнала о себе

- Фамилия Хайбуллаева А класс 10
- дата рождения 12.07.96
- 
- 1 Какой рукой ты пишешь? правой
- 2 Есть ли в роду левши (подчеркни, если да)
- Мама, папа, бабушка, дедушка, брат, сестра,
- др родственники



## Бланк

эксперимент

палец прав прав прав

рука лев лев прав

Глаз - трубочка лев лев лев

Глаз-предмет лев лев лев

Глаз-вращение по По по

Нога-барьер лев лев лев

Нога -нога лев лев лев

Ухо-часы лев лев лев

Глаз-вращение	по	По	по
Нога-барьер	лев	лев	лев
Нога -нога	лев	лев	лев
Ухо-часы	лев	лев	лев