

# Возрастные особенности:

- Частая смена увлечений, «метание» из стороны в сторону – это реальный опыт деятельности в самых ранних областях и направлениях науки, искусства, знания.
- Общение является ключевым смыслом взаимодействия.

1. с педагогической точки зрения характеризуется

- низкой самоорганизацией,
- учебной рассеянностью
- недисциплинированностью
- снижением интереса к учёбе и её результатам

2. с психологической стороны –

- снижением самооценки,
- высоким уровнем ситуативной тревожности.

# Школьники вынуждены неоднократно переживать адаптационный

в котором выделяются три синдрома характеристики:

- состояние *тревоги* (идёт мобилизация защитных сил организма);
- *резистентности* (необходимость приспособления к трудной ситуации);
- *истощение* (при длительном стрессе возможны фундаментальные изменения в здоровье и поведении человека).



# В чем особенность адаптации этого момента?

- Наиболее сложным для 5-классника является переход от одного, привычного учителя, к взаимодействию с несколькими предметниками.

=> Ломаются привычные стереотипы => снижается самооценка ребенка

# Какие «плюсы» несет в себе переход из начальной школы в среднюю?

- дети узнают свои сильные и слабые стороны
- учатся смотреть на себя глазами разных людей
- учатся гибко перестраивать свое поведение в зависимости от ситуации и человека, с которым общаются.

Многие родители жалуются на то, что ребенок не хочет учиться, что он «скатился» на «тройки» и его ничего не волнует.

Волнует, да еще и как! Но – действительно, **не учеба.**

# наша цель:

- Научить контактировать с одноклассниками.
- Научить владению необходимыми навыками общения.

### **Признаки и причины**

Переключите на физический труд.  
Педантичные – не уверены в себе, воспитаны у в условиях повышенной ответственности.

Последовательно предъявляйте одни и те же требования.

Демонстративные – желание выделиться любым способом.

Не будьте категоричны, подбадривайте, внушайте веру в успех.

Возбудимые – импульсивны, неутоленных влечений. грубы, взрываемы. Властны, нетерпимы, эгоистичны.  
Переключайте на полезное дело.

Застревающие – обидчивы, злопамятны, подозрительны, честолюбивы. В жизни – череда успехов и неудач. Враждебны к строгостям.

Тревожные – пугливы, сторониться сверстников. Их обижают, бьют.

Гипертимики – активны, веселы.

### **Рекомендации педагогу**

Не давайте срочной работы, воспитывайте волю.

Учите считаться с другими.

Переключите на физический труд.

Последовательно предъявляйте одни и те же требования.

Не будьте категоричны, подбадривайте, внушайте веру в успех.

Переключайте на полезное дело.

Исследование  
уровня  
мотивации 5А  
класс





## уровень мотивации

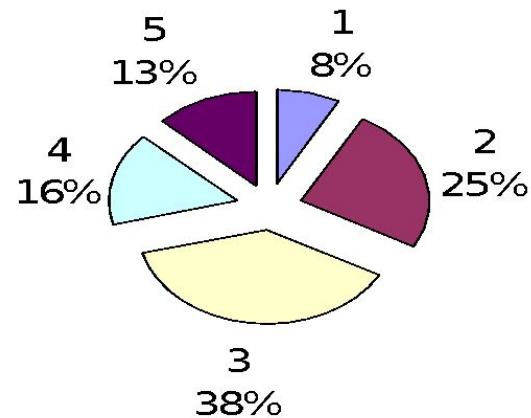


диаграмма №1 Уровень школьной мотивации, где 1-очень низкий уровень; 2- низкий уровень; 3 –средний; 4- высокий; 5- очень высокий.

- 33% учащихся имеют низкий уровень мотивации.
- 38% имеют средний уровень мотивации
- 29% учащихся имеют высокий уровень мотивации.

# Исследование уровня мотивации 5Б класс

Диаграмма №2 уровень школьной мотивации.

Г

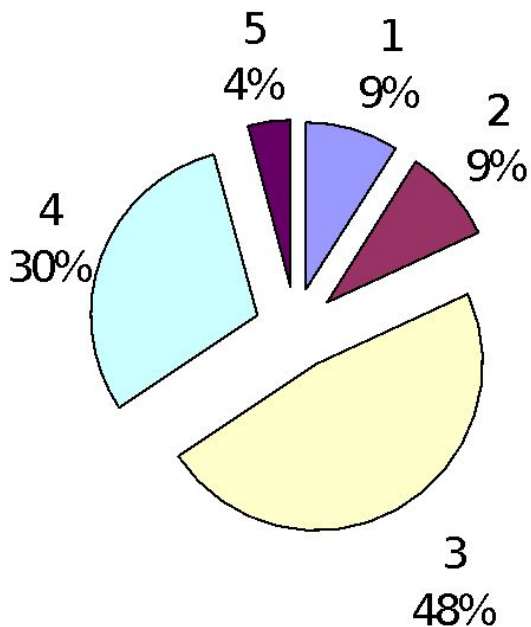


диаграмма №2 Уровень школьной мотивации,  
где 1-очент низкий уровень

;2- низкий уровень; 3 –средний; 4- высокий; 5- очень высокий.

18% учащихся имеют низкий уровень мотивации.

48% имеют средний уровень мотивации

34% учащихся имеют высокий уровень мотивации

# Методика «Учебный план» 5а

## КЛАСС

предмет	нравится	Не очень нравится	Вообще не нравится
Математика	56%	28%	16%
Литература	56%	24%	20%
Изо	72%	24%	4%
История СПб	40%	40%	20%
История	56%	20%	24%
Физ-ра	76%	16%	8%
обществознание	84%	12%	4%
Русский	60%	20%	20%

природоведение	68%	16%	16%
Немецкий	36%	32%	32%
английский	48%	24%	28%
мхк	66%	24%	20%
Труд-м	24%	40%	36%
Труд-д	52%	4%	44%

# Методика «Учебный план» 5Б

## КЛАСС

предмет	НРАВИТСЯ	Среднее %	не нравится %
Математика	70%	15%	15%
Литература	60%	30%	10%
Изо	40%	40%	20%
История СПб	70%	20%	10%
История	50%	40%	10%
Физ-ра	55%	35%	10%
обществознание	75%	10%	15%
Русский	50%	35%	15%
природоведение	35%	50%	15%
Немецкий	45%	30%	25%
английский	65%	35%	0%
мхк	75%	10%	15%
Труд-м	80%	10%	10%
Труд-д	70%	20%	10%

# Методика « Выявление стресс факторов мешающих нормальной адаптации»

	- / %	0 / %	+ / %
1 если учитель несправедлив	<b>77%</b>	13%	9%
2 если учитель делает мне замечание	48%	42%	10%
3 когда я отвечаю на уроке	32%	24%	44%
4 когда я не понимаю тему урока	<b>72%</b>	15%	13%
5 если учитель кричит на меня	<b>72%</b>	28%	0%
6 если сосед по парте мешает	<b>60%</b>	30%	10%
7 когда обсуждают мои недостатки	<b>80%</b>	20%	0%
8 если я вижу, что учитель в плохом настроении	14%	20%	66%
9 если родителей вызывают в школу	<b>56%</b>	36%	8%
10 когда меня вызывают к доске	<b>48%</b>	4%	48%
11 когда я прохожу в школу	<b>50%</b>	25%	25%
12 иногда я не хочу идти в школу	<b>64%</b>	28%	8%
13 когда я узнаю, что завтра будет контрольная	25%	15%	60%
14 если мне ставят плохую отметку <sup>1</sup>	<b>68%</b>	20%	12%
15 иногда мне трудно работать на уроке	<b>80%</b>	20%	0%

# Рекомендации классному руководителю и

## педагогам по созданию адаптационных условий:

- Оценочная деятельность педагога должна носить стимулирующий и поддерживающий характер. Оценка должна относиться не к личности подростка, а к конкретному поступку.
- Классному руководителю необходимо стремиться создавать благоприятный психологический микроклимат в школьном коллективе. Создавать в классе атмосферу сотрудничества, взаимопомощи и поддержки.
- Преподавателям и классному руководителю необходимо стремиться, по максимуму, вовлекать всех учащихся в процесс учебной деятельности и общественную жизнь классного коллектива. Привлекать учащихся к выполнению определенных обязанностей.

- Необходимо помочь достигнуть успеха в том виде деятельности, от которого, прежде всего, зависит статусное положение учащегося в коллективе. . .
- У учащихся рекомендуется вырабатывать уверенность в себе и своих действиях, отсутствие которой делает их более застенчивыми. Иногда полезно, чтобы робкого, неуверенного человека поддерживали более авторитетные сверстники.



СПАСИБО ЗА ВНИМАНИЕ

