



Курс лекций по дисциплине «Социология»

Токарев В.В.

Лекция 07

**Классические социологические
концепции XIX – начала XX столетия**

План лекции и логика изложения

- **Цель лекции:** Познакомиться с классическими социологическими концепциями XIX века и их влиянием на современное состояние социологии.
- **План лекции:**
 - Общая типология классических социологических концепций XIX - начала XX века.
 - Материалистическое направление в социологии. Социологическая концепция К.Маркса.
 - Позитивизм и антипозитивизм в социологии. Основные положения позитивистских и антипозитивистских подходов к изучению общества.
 - Социологические концепции Герберта Спенсера, Макса Вебера, Эмиля Дюркгейма и их место в общей классификации.
 - Психологическое направление с социологии XIX-XX вв.
 - Сходства и различия между основными социологическими концепциями классического периода.

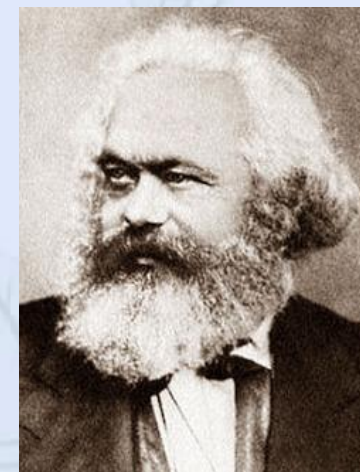
Социология XIX века



Материалистическое направление

□ Материалистическое направление в социологии возникло в 40-х годах XIX века.

- Основателем направления стал Карл Маркс – политический журналист, экономист, философ.
- Маркс разработал теорию классов и классовой борьбы, теорию общественно-экономических формаций и теорию капитализма.



□ Общество изначально антагонистично (противоречиво).

- Противоречия между классами возникают из-за отношения к собственности.
- Классы – это «социальные группы, находящиеся по отношению друг к другу в неравном отношении и борющиеся».
- Существование классов связано с определенными фазами развития производства.
- Классовая борьба ведет к диктатуре пролетариата, а это приведет к уничтожению классов.

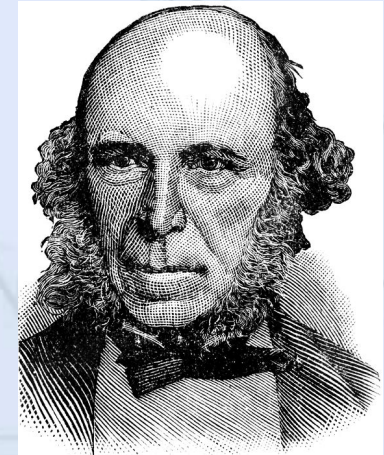
Социальные воззрения К.Маркса

- **Общественно-экономические формации и революции.**
 - **Общественно-экономическая формация** – это ступень развития общества. Термин заимствован из геологии.
 - В основании общественно-экономической формации лежит способ производства («базис», производительные силы и производственные отношения).
 - «Базис» определяет «надстройку». К «надстройке» относятся право, политика, религия, наука (культура).
 - Формации в обществе сменяются в результате революций.
 - Революции возникают как результат нарастания противоречий между производительными силами и производственными отношениями.
- **Системное видение общества а марксизме.**
 - Общество рассматривается как система связей и отношений между индивидами, как результат трудовой деятельности людей.
 - Конфликты являются необходимым элементом общества.

Биологическое направление

□ Биологическое направление в социологии – одна из ветвей позитивизма.

- Основателем направления стал последователь Огюста Конта, английский философ и социолог Герберт Спенсер (1820-1903).
- В работах Герберта Спенсера развитие общества уподобляется эволюции организма.



□ Существует аналогия между обществом и организмом, развивающимся по законам эволюции.

- Эволюция общества заключается в его дифференциации (как у животных и растений – увеличение числа видов).
- С другой стороны, эволюция толкает отдельные части – органы общества к большей интеграции, ибо только так можно сохранить целостный общественный организм.
- Эволюция – это переход: однородного – в разнородное, неопределенного – в определенное, бессвязного – в связанное.

Социальные воззрения Г.Спенсера

- Общество — агрегат (совокупность) индивидов, характеризующийся определённым сходством и постоянством их жизни.
 - Общество подобно биологическому организму — растёт и увеличивается в своём объёме, одновременно усложняя структуру и разделяя функции.
- Три формулы объяснения социальной эволюции:
 - «Естественный отбор», «борьба за существование», «выживание сильнейшего».
 - Любое общество, чтобы выжить, должно приспособливаться к новым условиям окружающей среды.
- Общество состоит из 3-х относительно автономных систем органов (социальных институтов):
 - Поддерживающая (производство необходимых продуктов).
 - Дистрибутивная (разделение благ на основе разделения труда).
 - Регулятивная (организация частей на основе их подчинения целому).

Концепция социальных институтов

- Понятие социального института.
 - Механизмы самоорганизации совместной жизни людей. Они обеспечивают превращение асоциального по природе человека в социальное существо, способное к совместным действиям.
- Типология социальных институтов.
 - Домашние институты (семья, брак, система воспитания).
 - Обрядовые (церемониальные) институты.
 - ✓ Призваны регулировать повседневное поведение людей, устанавливая обычаи, обряды, этикет и т. д.
 - Политические институты.
 - ✓ Появление институтов связано с переносом внутригрупповых конфликтов на сферу конфликтов между группами.
 - Церковные (храмы, церкви, религиозные традиции).
 - Профессиональные и промышленные институты.
 - ✓ Возникают на основе разделения труда; консолидируют группы людей по профессиональным занятиям; поддерживают производственную структуру общества.

Географическое направление

- Географическое направление развивалось в общем русле позитивизма.
 - Основателем направления стал английский социолог Генри Томас Бокль (1821-1862).
- Прогресс человеческого общества является проявлением природных факторов.
 - Влияющими на развитие общества факторами являются климат, пища, почва, ландшафт.
 - На юге пища более дешевая, почва более плодородная, климат более благоприятный для жизни.
 - Следствием этого является концентрация населения в странах Востока, нищета многочисленных работников и богатство немногих правителей.
 - Ландшафт умеренных широт формирует рациональный, логический тип деятельности, направленный на подчинение природы человеку.



АНТИПОЗИТИВИЗМ

- Позиция антипозитивизма – не объяснять общество с точки зрения всеобщих законов, а понимать специфику социальных явлений.
 - Родоначальниками антипозитивизма стали немецкие философы и социологи Вильгельм Виндельбанд (1848-1915), Генрих Риккерт (1863-1936), Вильгельм Дильтей (1833-1911).
- Основные положения антипозитивизма.
 - Общество живет по своим собственным законам, отличным от природно-физических.
 - Главным является не приобретение «объективного» знания об обществе, а понимание социальных фактов.
 - На поведение и мышление людей оказывают влияние «трансцендентальные ценности», которые существуют идеально.
 - «Практическое», приближенное к жизни истолкование социальных фактов имеет большую ценность, чем теоретические схемы.



Антропологическое направление

- Антропологическое направление – одно из наиболее влиятельных направлений антипозитивизма.

- Было основано немецким философом, социологом и антропологом Максом Шелером (1874-1928).

- Человек в антропологической социологии.

- Человек занимает особое положение на «лестнице существ». У него отсутствуют некоторые необходимые инстинкты, слабо развито обоняние и осязание.
 - Человек разорвал связь с природой и как «единичное существо» он не самодостаточен. Недостатки он компенсирует культурой, то есть знаниями и навыками, получаемыми от общества.
 - В дальнейшем разрыв с природой будет только усиливаться. Вследствие этого возникает задача развития социальных институтов, которые «насыщают индивида культурой» и регулируют его поведение.



«Понимающая социология»

- «Понимающая социология» - направление, имеющее свои корни в антипозитивизме.
 - Основоположником понимающей социологии является немецкий социолог, историк и экономист Макс Вебер (1864-1920).
 - Внес значительный вклад в политическую и экономическую социологию, социологию права, религии, теорию капитализма.
- Теоретические основы социологии Макса Вебера.
 - На формирование философских воззрений Макса Вебера оказали влияние разработанная Вильгельмом Дильтейем концепция «понимания» и принципа разделения наук на «номотетические» науки о природе и «идиографические» науки о духе (Риккерт и Виндельбанд).
 - В отличие от позитивистов, Вебер относит социологию к «наукам о культуре», а не к естественным наукам.



Социальное действие и его изучение

- **Понятие социального действия.**
 - Все научные категории – только конструкции нашего мышления. «Общество», «государство», «институт» - это просто слова.
 - Единственно реальным фактом общественной жизни является социальное действие. Всякое общество представляет собой совокупный продукт взаимодействия конкретных индивидов.
 - Социальное действие – атом общественной жизни, и именно на него должен быть направлен взгляд социолога.
 - Действия субъектов рассматриваются как мотивированные, имеющие смысл и ориентацию на других, эти действия можно анализировать с помощью расшифровки смыслов и значений, которые придают субъекты этим действиям.
- **Признаки социального действия.**
 - Осмысленный (рациональный) характер.
 - Ориентация на ожидаемую реакцию других людей. Соотнесение с действиями других людей.

Социальное действие и его изучение

- Основные категории понимающей социологии - поведение, действие и социальное действие.
 - Поведение — наиболее общая категория деятельности.
 - Поведение становится действием, если действующий связывает с ним субъективный смысл.
 - О социальном действии можно говорить тогда, когда действие соотносится с действиями других людей и ориентируется на них.
 - Сочетания социальных действий образуют «смысловые связи», на основе которых формируются социальные отношения и институты.
- Результат «социологического понимания».
 - Результат понимания по Веберу — гипотеза высокой степени вероятности, которая затем должна быть подтверждена объективными научными методами.
 - Социальное отношение понимается как система социальных действий.

Типология социальных действий

Целерациональное действие



Ценностно-рациональное действие



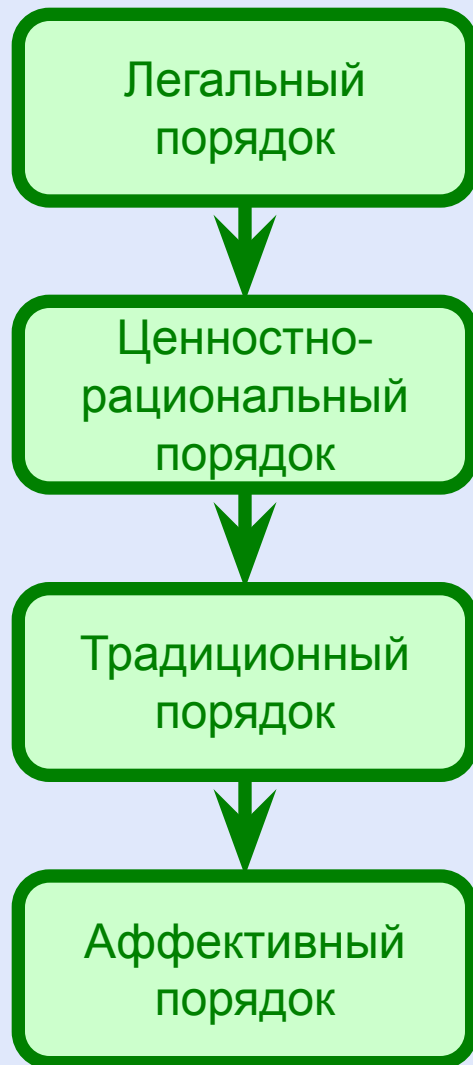
Традиционное действие



Аффективное действие

- Целерациональное действие.
 - Предметы или люди трактуются как средства для достижения собственных рациональных целей. Субъект точно представляет цель и выбирает вариант ее достижения.
- Ценностно-рациональное действие
 - Определяется осознанной верой в ценность определенного действия независимо от его успеха, совершается во имя ценности.
- Традиционное действие
 - Индивид воспроизводит тот шаблон социальной активности, который использовался в подобных ситуациях ранее им или окружающими.
- Аффективное действие
 - Определяется эмоциями.

Типология социальных отношений



- Социальное отношение, по Веберу, является системой социальных действий.
 - К социальным отношениям относятся такие понятия как борьба, любовь, дружба, конкуренция, обмен и т. д.
- Социальное отношение, воспринимаемое индивидом как обязательное, обретает статус законного социального порядка.
- В соответствии с видами социальных действий выделяются четыре типа законного (легитимного) порядка:
 - Легальный порядок.
 - Ценностно-рациональный порядок.
 - Традиционный порядок.
 - Аффективный порядок.

«Социальный реализм» Э.Дюркгейма

□ Эмиль Дюркгейм (1858-1917).

- Французский социолог и философ, основатель французской социологической школы, один из создателей структурно-функционального анализа.
- Своей работой «Самоубийство. Социологический этюд» дал пример использования эмпирических данных в социологии, чем способствовал развитию прикладной социологии как направления.



□ Эмиль Дюркгейм разработал концепцию «социального реализма», дав свое представление о предмете социологии.

- Общество – часть объективной реальности, включенной в общий порядок природы и имеющей специфические законы.
- Общество первично по отношению к составляющему его людям.
- Предметом изучения социологии являются социальные факты.

Человек и общество

- Человек – это двойственная реальность, homo duplex.
 - В человеке сосуществуют и борются две сущности – индивидуальная и социальная.
- Общество – реальность особого рода.
 - Элементарными «кирпичиками» общества являются социальные факты – образцы поведения, оказывающие на индивида принудительное воздействие и имеющие объективное существование.
- Общество «удерживается» и сплачивается посредством социальной солидарности.
 - Социальная солидарность – главная сила, создающее общественное целое.
 - Возникает как логическое следствие общественного разделения труда, то есть социализации и дифференциации профессий.
 - Чем больше в обществе разнообразие, тем выше у людей стремление к единству и обмену.

Общество и социальные факты

- «Социальный факт» - образ действия, способный оказывать на индивида внешнее давление и имеющий в то же время свое собственное существование.
 - При рождении индивид находит готовыми законы и обычаи, правила поведения, религиозные верования и обряды, язык, денежную систему, функционирующие независимо от него.
 - Социальные факты — образы действий, способы мышления и чувствования, существующие вне индивида (то есть объективно) и обладающие по отношению к нему принудительной силой.
- Следствием объективности социальных фактов является оказываемое на индивидов давление, принуждение к определенному действию.
 - Юридические и моральные правила, не могут быть нарушены без того, чтобы индивид не почувствовал всей тяжести всеобщего неодобрения. Так же обстоит дело с другими видами социальных фактов.

Социальные факты и их типология

- Социальные факты – образы действий, способы мышления и чувствования.
 - Регулируют жизнь индивида, обладают нормативно-принудительной силой.
 - Существуют независимо от индивидуального сознания.
- Выделяются следующие классы социальных фактов.
 - Факты коллективного сознания – общие идеи и чувства; моральные максимы и верования; нормы и юридические кодексы поведения; экономические мотивы и интересы людей.
 - Морфологические факты, обеспечивающие порядок и связь между индивидами – численность и плотность населения, географическое положение и т.д.
 - По степени консолидации людей различаются структурные (аномические) факты, институциональные факты и социальные течения, проявляющиеся в формировании и реализации общественного мнения.

Социальные факты и их типология



Солидарность в обществе

- **Механическая солидарность.**
 - Характерна для простых обществ или групп.
 - Индивидуальные сознания полностью растворены в коллективном сознании.
 - Чем примитивнее общество, чем меньше разнообразия индивидов, тем выше уровень принуждения и насилия.
- **Органическая солидарность.**
 - Характерна для сложных (индустриальных) обществ.
 - Предполагается наличие распределения труда и специализация видов деятельности.
 - Следствием специализации является функциональная зависимость индивидов и потребность в совместном труде.
 - Чем больше в обществе разнообразия, тем выше терпимость людей друг к другу. В сложных обществах люди все больше отличаются друг от друга и взаимодополняют друг друга так же, как и части тела в организме.

Направления социального развития

- От механической солидарности к органической.
 - Механическая солидарность – солидарность по сходным признакам, когда индивиды не имеют индивидуальных черт.
 - Органическая солидарность – взаимодополнение непохожих людей, занимающихся различными видами деятельности.
- От тоталитаризма к демократии.
 - Тоталитарное общество не является многовариантным.
 - Не только сужает диапазон свободы действий, но и применяет к нарушителям узкий диапазон репрессивных санкций.
 - Демократия – вершина общественного развития и самая сложная форма социальной организации.
 - Индивиду предоставлен широкий спектр выбора моделей поведения.
 - Набор санкций в демократическом обществе чрезвычайно широк, и их основная часть склоняется к мягким и косвенным санкциям.

Аномия и ее проявления

- Аномия – состояние, возникающее вследствие разрушение системы общественных норм и ценностей.
 - Состояния общества, при котором отсутствие или неустойчивость императивов и правил, регулирующих отношения между индивидами и обществом, приводит к тому, что большинство населения оказывается «вне общества», вступая в конфронтацию с ним.
- Причины возникновения и проявления аномии.
 - Аномия возникает тогда, когда разделение труда противостоит отношениям солидарности, в результате чего сопряженная стихийно установившаяся совокупность правил оказывается не в состоянии регламентировать отношения общественных структур.
 - Проявлением аномии, в частности, являются «аномические самоубийства», число которых возрастает во время общественно-экономических кризисов и катаклизмов, когда индивиды не могут приспособиться к быстро изменяющейся социальной ситуации.

Психологический подход

Психологическое направление в социологии

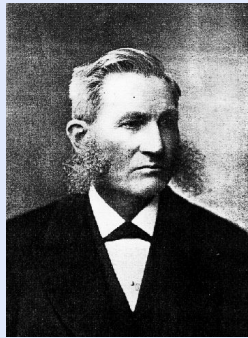
Психологический эволюционизм

Инстинктивизм

Психология масс

Бихевиоризм

Лестер Франк Уорд
(1841-1913)



Уильям Мак-Дугалл
(1871-1938)



Эдуард Ли Торндайк
(1874-1949)



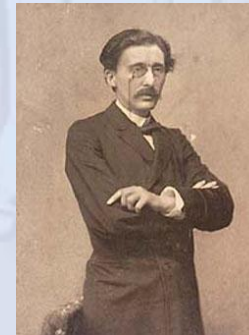
Гюстав Лебон
(1841-1931)



Франклин Генри Гиддинс
(1855-1931)



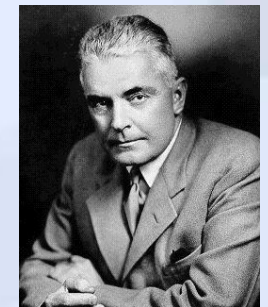
Лютер Ли Бернард
(1881-1951)



Джон Бродес Уотсон
(1878-1958)



Габриэль Тард
(1843-1904)



Психологический подход в социологии

- Психологический эволюционизм (Л.Уорд, Ф.Гиддинс).
 - Рассматривает развитие общества как часть космической эволюции, которая, в отличие от природной эволюции, базируется на техническом (целенаправленном) управлении социальными процессами.
 - Социальное воздействие людей становится возможным на основе «телезиса», «сознания рода» - психического ощущения общности целей, целей развития цивилизации.
- Инстинктивизм (У. Мак-Дугалл).
 - Основой психической жизни является «горме». «Горме» - стремление к биологически значимой цели, обусловленное предрасположениями — либо врожденными инстинктами и склонностями, либо приобретёнными чувствами.
 - Понятие личности объединяет в себе характер как интегрированную совокупность волевых предрасположений и интеллект как совокупность познавательных способностей индивида (врождённых и приобретённых).

Психологический подход в социологии

- Психология масс (Г. Лебон, Г. Тард).
 - В силу волевой неразвитости и низкого интеллектуального уровня людей ими правят бессознательные инстинкты, особенно когда человек оказывается в толпе.
 - В толпе происходит снижение уровня интеллекта, падает ответственность, критичность, исчезает личность как таковая.
 - Общий упадок культуры связан с наступлением «эры масс».
- Бихевиоризм (Э.Торндайк, Д.Уотсон).
 - Поведение человека, как и животных, представляет собой совокупность вербальных и двигательных реакций как ответ на «стимулы» (воздействия) внешней среды.
 - Обучение основано на принципе проб и ошибок, результативная эффективная реакция закрепляется.
 - Социология должна основываться на опыте, эксперименте.
 - Социология (и психология) должна изучать поведение (а не психику и сознание).

Контрольные вопросы

- Общая типология классических социологических концепций XIX - начала XX века. Основания для классификации социологических концепций. Место различных мыслителей в классификации.
- Материалистическое направление в социологии. Социологическая концепция К.Маркса – ее основные особенности и характерные черты.
- Позитивистское направление в социологии XIX века. Социологическая концепция Герберта Спенсера.
- Характерные черты антипозитивизма как социологической концепции. Реализация антипозитивистской программы в социологии XIX века.
- Теория «социального действия» Макса Вебера – основные тезисы и подходы.
- Концепция «социологического реализма» Эмиля Дюркгейма ее отличия от позитивистских и антипозитивистских концепций.
- Основные направления развития и идеи психологического направления в социологии. Сходства и различия подходов, реализованных в работах различных ученых (Л.Уорд, Ф.Гиддинс, У.Мак-Дугалл, Г. Лебон, Г.Тард, Э.Трондайк, Д.Уотсон).

Литература по теме занятия

- Арон. Р. Этапы развития социальной мысли: Пер с фр. – М., 1992.
- Волков Ю. Г., Добренъков В. И., Нечипуренко В. Н., Попов А. В. Социология. - М., 2000.
- Волков Ю. Г., Мостовая И.В. Социология. – М., 1998.
- Голенкова З. Т., Акулич М. М., Кузнецов В. Н. Общая социология. – М., 2005.
- Добренъков В. И., Кравченко А. И. Социология: Учебник. - М.: ИНФРА М, 2004. – 624 с.
- Зборовский Г. Е. Общая социология. - Екатеринбург, 1999.
- История социологии / Под ред. А. Н. Елсукова. - Минск, 1997.
- Козловски П. Общество и государство: неизбежный дуализм. Пер. с нем. – М., 1998.
- Социология: Энциклопедия / Сост. А. А. Грицанов, В. Л. Абушенко, Г. М. Евелькин, Г. Н. Соколова, О. В. Терещенко. – Мн.: Книжный Дом, 2003. – 1312 с.
- Тернер Дж. Структура социологической теории. - М., 1985.