

***Методика расследований преступлений против собственности.
(кражи, грабежи, разбои)***



План презентации.

- **Вступление.**
- **Кража. Грабеж. Разбой.**
- **Объект.**
- **Признаки преступлений.**
- **Что включает в себя подготовка к данным преступлениям?**
- **Состав лиц, участвующих в преступлении.**
- **Эффект внезапности при совершении преступлений.**
- **Сходство в методике расследования краж, грабежей, разбоев.**
- **Особенности расследования краж.**
- **Особенности расследования грабежей и разбоев.**



Вступление.

Из числа преступлений против собственности наибольшее распространение получили кражи (ст. 158 УК РФ), грабежи (ст. 161 УК РФ), разбой (ст. 162 УК РФ). Непосредственным объектом преступного посягательства при их совершении выступает государственное, муниципальное, частное имущество.

Различаются эти преступления лишь способом завладения имуществом, а именно в соответствии с УК РФ:

Статья 158. Кража.

Кража, то есть тайное хищение чужого имущества

Статья 161. Грабеж.

Грабеж, то есть открытое хищение чужого имущества.

Статья 162. Разбой.

Разбой, то есть нападение в целях хищения чужого имущества, совершенное с применением насилия, опасного для жизни или здоровья, либо с угрозой применения такого насилия.

Кража



Кража (ст.158). Это **тайное хищение** чужого имущества, т.е. без ведома собственника и иных лиц. Кража имеет место, когда виновный изымает имущество тайно и желает тайно его изъять. В тайности надо выделять объективный и субъективный момент. **Решающее значение имеет субъективный момент, если человек думает, что похищает тайно, а на самом деле за ним смотрят** (напр., сторож притворился спящим), то это всё равно будет кражей. Главное, психическое отношение виновного к совершаемому деянию. Кража считается оконченным преступлением с момента, когда виновный изъял похищаемое имущество и получил реальную возможность распорядиться имуществом по своему усмотрению (так, если похищенное обнаружили у человека на проходной, то это будет покушение на кражу - так как не было реальной возможности распорядиться). Некоторые ученые предлагали признать хищение оконченным с момента изъятия из оборота. Но тогда нельзя будет привлекать к ответственности соучастников.

Грабеж

Грабеж (ст.161). Согласно УК РФ это **открытое хищение чужого имущества**. Открытым признается такое хищение, которое совершается в присутствии потерпевшего, в присутствии охранников имущества, либо на виду у посторонних лиц, главное, чтобы они осознавали, что совершается хищение. Если лица этого не осознавали, то это не будет грабежом - это кража. Грабеж обладает абсолютно теми же квалифицирующими признаками, что и кража. Особенностей у них нет, в том числе и у грабежа с незаконным проникновением в жилище. Важно лишь установить, что проникновение незаконно, и если попадет в помещение обманным путем, это тоже незаконное проникновение. Единственный отличный от кражи квалифицирующий признак - грабеж с применением насилия не опасного для жизни или здоровья, либо с угрозой применения такого насилия. Какой степени должно быть насилие? Под таким насилием понимается побои, нанесение ударов, связывание.

Разбой

Разбой (ст. 162). Это нападение в целях хищения чужого имущества, совершенное с **применением насилия, опасного для жизни или здоровья**, либо с угрозой применения такого насилия. Это формальный состав, поэтому с момента покушения разбой считается оконченным.



Объект

Объект всех таких преступлений - **собственность**, причём надо помнить, что собственность, независимо от её формы и владельца. Под непосредственным объектом преступлений следует понимать отдельные виды собственности. Непосредственным объектом преступного посягательства при их совершении выступает государственное, муниципальное, частное имущество. Различаются эти преступления лишь способом завладения имуществом. Предметом преступлений против собственности является чаще всего движимое имущество (валюта, ценные бумаги, авто), но им вполне может быть и недвижимое имущество. В отдельных преступлениях такого рода, предметом является право на имущество.



Подготовка к данным преступления делится на 2 группы:

Тщательная подготовка

Преступники заблаговременно подбирают место совершения преступления (учреждение, магазин, склад, квартира, переулок), намечают жертву (инкассатора, продавца, сторожа, состоятельного гражданина), подготавливают орудия преступления (ключи, фомка, огнестрельное или холодное оружие, денежные куклы и пр.), а также транспортные средства, приискивают места возможного сбыта похищенного.

Мгновенная, не детальная.

Нередко преступления возможны и без детальной предварительной подготовки, тогда заранее намеченный объект для преступного посягательства, как правило, отсутствует. Например, преступники обходят квартиры и звонят в них. Если никто не отвечает, взламывают дверь и совершают кражу, а если им открывают пожилые люди, совершают нападение (избивают, связывают) и похищают ценности

Преступления против собственности - это совокупность так называемых общеуголовных корыстных преступлений, то есть тех деяний, которые заключаются в прямом незаконном завладении чужим имуществом, “совершаются по корыстным мотивам и в целях неосновательного обогащения за счет этого имущества.

Существенными признаками таких преступлений являются



Во-первых - это посягательство на чужое имущество. Рассматриваемые преступления посягают в основном на вещи, включая деньги и ценные бумаги, и иное имущество.

Во-вторых, корыстная цель - противоправное безвозмездное изъятие и (или) обращение чужого имущества в пользу виновного или в пользу другого лица. Здесь налицо мотивация наживы, обогащения, получения материальной выгоды.

Состав лиц, участвующих в преступлении.

Кражи, грабежи, разбои обычно совершают группы, **состоящие из двух-трех, реже четырех человек.** Такие группы бывают достаточно устойчивыми и участвуют в серии преступлений. Их **возглавляют обычно ранее судимые лица,** которые имеют представление о возможностях трасологии, дактилоскопии, баллистики, о значении словесного портрета. Этим и объясняется, что члены групп используют при совершении преступлений маски (лицо закрывают платком, чулком с отверстиями для глаз) или натягивают на глаза головной убор, что препятствует восприятию потерпевшими и свидетелями-очевидцами внешних признаков лиц нападавших. Ими используются перчатки, исключаящие оставление на месте преступления следов пальцев рук, для хранения похищенного и оружия оборудуются специальные тайники, затрудняющие обнаружение изобличающих вещественных доказательств.

Эффект внезапности.

При совершении грабежей и разбоев преступники почти всегда прибегают к эффекту внезапности. При нападении на жильцов квартиры или сторожей они в целях беспрепятственного проникновения в помещение выдают себя за представителей домоуправлений, ремонтно-эксплуатационных участков, работников почты, газовой службы, милиции, пожарной охраны, предприятий, на которых трудятся члены семьи квартиросъемщика.

Если преступление происходит на открытой местности, внезапность достигается нападением сзади или из засады. Чтобы приблизиться к потерпевшему, не вызвав подозрения, преступники на расстоянии очень часто просят закурить, показать дорогу, задают другие отвлекающие вопросы. Во время завязавшейся беседы они вплотную подходят к потерпевшему и совершают нападение. Часто жертвами грабежей и разбойных нападений оказываются женщины или мужчины, находящиеся в нетрезвом состоянии, а поэтому не могущие оказать сопротивление или скрыться бегством.



Методика расследования краж, грабежей, разбоев имеет много общего. Сходство проявляется:

- 1) в обстоятельствах, подлежащих доказыванию. При расследовании этих преступлений устанавливается, какое конкретно имущество было похищено, при каких обстоятельствах, его стоимость, личность виновного, что способствовало совершению преступления;
- 2) в планировании расследования. Для всех таких преступлений характерно отсутствие на первоначальном этапе расследования данных о личности виновного. Их установление требует комплексного использования правовых, оперативно-розыскных и технико-криминалистических средств, поэтому при планировании особое внимание обращается на выдвижение розыскных версий и разработку мер по их проверке с использованием аппаратов уголовного розыска и экспертно-криминалистических подразделений;

- 3) в характере первоначальных следственных действий, цель которых - сбор информации об обстоятельствах завладения имуществом, его стоимости и личности преступников. Обычно это бывают осмотр места происшествия, допрос потерпевших и свидетелей-очевидцев, допрос, освидетельствование и личный обыск подозреваемого, задержанного по “горячим следам”.
Дальнейшие следственные действия зачастую связаны с назначением судебных экспертиз для исследования следов и иных вещественных доказательств, изъятых на первоначальном этапе расследования, обыск по месту жительства подозреваемых, предъявление для опознания задержанных, изъятых имущества и др.

- 4) в характере оперативно-розыскных мероприятий. Все они по кражам, грабёжам, разбоям и мошенничествам начинаются с розыска преступников по "горячим следам". Затем отрабатываются версии о возможной причастности к расследуемому событию ранее судимых за аналогичные преступления и иных субъектов, которые могли быть соучастниками (лиц подозрительного поведения, длительное время не работающих, проживающих без регистрации и др.). За местами возможного сбыта похищенного (на рынках и в других местах торговли, в комиссионных магазинах, авто- и железнодорожных вокзалах) устанавливается наблюдение. Похищенное имущество ставится на учет в информационных центрах органов внутренних дел. По показаниям очевидцев изготавливаются субъективные портреты преступников, которыми обеспечиваются оперативные группы и патрульные наряды милиции. Если на месте происшествия обнаружены следы пальцев, то они проверяются по картотеке изъятых с мест происшествий, а при обнаружении пуль и гильз осуществляется их проверка по областной и всероссийской пулегильзотеке.

Особенности расследования краж

Расследование краж начинается, как правило, с **осмотра места происшествия**.

Наиболее эффективным осмотр бывает в том случае, когда он проводится следственно-оперативной группой, включающей следователя, оперативных работников уголовного розыска, специалиста-криминалиста, кинолога со служебно-розыскной собакой, участкового инспектора. При краже из торгового предприятия и в некоторых других случаях целесообразно пригласить для участия в осмотре сотрудника службы по борьбе с экономическими преступлениями.

По прибытии на место происшествия опрашиваются очевидцы, которые могут сообщить, кто первый обнаружил кражу, какие изменения производились в обстановке и не видел ли кто-нибудь преступников или подозрительных лиц. В необходимых случаях силами оперативных работников организуется розыск по "горячим следам".



Особенности расследования краж

Получив общее представление об обстановке места происшествия и наметив последовательность осмотра, следователь **выясняет такие вопросы**: каким образом преступник проник в помещение; каких предметов он касался; в каком направлении скрылся и мог ли уйти незамеченным; какие следы оставлены на месте происшествия, что преступник унес с собой или на своей одежде (похищенные предметы, частицы масляной или клеевой краски, комочки грязи); имеются ли признаки, указывающие на профессию виновного, его внешность, личность; нет ли признаков, дающих основание предполагать, что кража совершена рецидивистом (такой вывод может быть сделан при отсутствии следов пальцев на шкатулках, полированных дверцах шкафа и других предметах, которых касался преступник, а также при наличии на этих предметах следов протирания или перчаток); сколько было преступников и были ли они осведомлены о месте хранения похищенных ценностей.

При осмотре места происшествия с особой тщательностью изучаются места проникновения в помещение (двери, окна), хранилище (шкафы, сейфы), где локализуются следы рук, орудий взлома, обуви, волокна одежды преступника, оброненные им предметы (сверла, стеклорез, стамеска, отвертка, ломик, “фомка”), использовавшиеся при отжиме двери, и др.



Допрос потерпевших и материально-ответственных лиц.

Допрос потерпевшего и материально-ответственного лица по делам о кражах обычно начинается с выяснения того, как и при каких обстоятельствах им стало известно о краже. Устанавливается, когда допрашиваемый в последний раз видел пропавшие вещи или ценности и когда обнаружил их исчезновение. Уточняется стоимость похищенного и его индивидуализирующие признаки. Об этом целесообразно допрашивать также членов семьи или сослуживцев потерпевших и материально-ответственных лиц, а также рекомендовать им представить оставшиеся у них части похищенных предметов (например, пояс или лоскуты ткани, из которой сшиты похищенные вещи). Допрашиваемым всегда следует задавать вопросы, подозревают ли они кого-нибудь в краже и не видели ли они накануне произошедшего подозрительных лиц.



Как показывает практика, при расследовании краж подчас удается задержать преступников непосредственно при совершении преступления (в случае срабатывания охранной сигнализации, установленной в квартире, магазине, аптеке, на складе, в другом помещении с материальными ценностями), во время розыска по "горячим следам", после опроса потерпевших, свидетелей-очевидцев или соседей, прямо называющих лиц, которые могли совершить кражу.

В подобных ситуациях к первоначальным следственным действиям относятся **личный обыск и освидетельствование подозреваемого, осмотр его одежды и обыск по месту жительства**. При проведении этих действий отыскиваются не только сами похищенные вещи, но и обращается внимание на обнаружение их упаковок, товарных ярлыков, орудий взлома, планов помещений, изготовленных преступниками при подготовке к краже, их личной одежды, к которой на месте происшествия могли прилипнуть частицы грунта, краски, побелки, другие микрообъекты. При проведении обыска всегда необходимо принимать во внимание, что, готовясь к краже, преступник обычно тщательно продумывает способы сокрытия похищенного. Поэтому нужно обыскивать не только жилое, но и все подсобные помещения (чердаки, подвалы, гаражи и т.д.).

Особенности расследования РАЗБОЕВ И ГРАБЕЖЕЙ

Большинство грабежей и разбойных нападений совершается с целью завладения личным имуществом граждан. Обычно такие преступления совершаются без подготовки. Преступники действуют группой или в одиночку. Как правило, в малолюдных местах, в вечернее время.

Среди обстоятельств, подлежащих установлению по делам о разбойных нападениях и грабежах, являются:

- место, время, способ совершения,
- применял ли преступник насилие,
- в отношении кого было совершено нападение или грабеж,
- что именно похищено и стоимость похищенного, кто совершил разбой или грабеж, сколько человек участвовало, знал ли кто о готовящемся или совершенном преступлении.

Особенности расследования грабежей и разбоев

Расследование обычно **начинается с допроса потерпевшего, осмотра одежды и освидетельствования, осмотра места происшествия, назначения в отношении потерпевшего судебно-медицинской экспертизы, допроса свидетелей-очевидцев.**

При допросе потерпевшего выясняется, в какое время и где (город, поселок, улица, проселочная дорога) совершен грабеж или разбой; как он оказался на том месте, где конкретно подвергся нападению; не следил ли за ним кто-либо; при каких обстоятельствах он увидел преступника и каковы были его действия, требовал он выдать ценности или вырвал их; если нападавших было несколько, то не называли ли они друг друга по именам или кличкам, чем они угрожали и какие ценности похитили, их индивидуальные признаки (заводской номер, стоимость и т.д.). Очень важно узнать, не сохранился ли у потерпевшего материал, из которого были изготовлены похищенные вещи, не остались ли от них какие-либо части (ремешок от часов, ручка от вырванной сумки, лоскуты ткани или меха, из которых был сшит тот или иной предмет одежды).

Особенно подробно у потерпевшего выясняются приметы преступника (его внешность, одежда, походка, своеобразие произношения отдельных слов, фраз и т. д.). Существенное значение для дела имеет вопрос, оказывал ли потерпевший сопротивление нападавшему, в чем оно выразилось, какие повреждения могли остаться на теле и одежде преступника. При групповом нападении надлежит выяснить роль каждого злоумышленника.



Сразу же после допроса потерпевшего, а в ряде случаев и до его проведения производится **осмотр места происшествия**. Его тактика во многом сходна с тактикой осмотра по делам о кражах. Основное отличие состоит в том, что при грабежах и разбоях имеется очевидец происшествия потерпевший, и, если ему не были причинены серьезные телесные повреждения, осмотр целесообразно проводить с его участием. Пояснения потерпевшего непосредственно на месте происшествия облегчают поиск пуль, гильз, следов пальцев и обуви преступника, оброненных им личных вещей (ножа, перчаток, головного убора), выброшенных предметов, похищенных у потерпевшего.



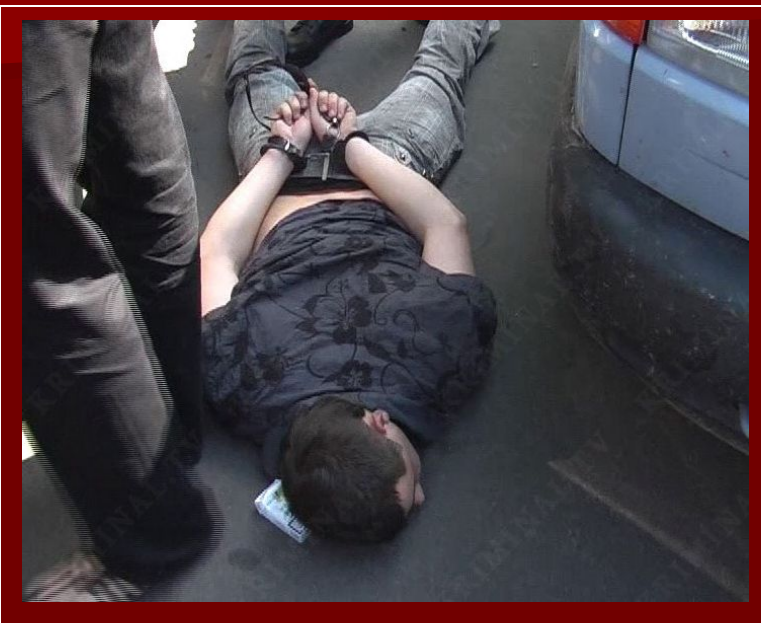
С особой тщательностью следует осматривать место, где происходила борьба. Здесь нередко удается обнаружить шарфы, оторванные пуговицы, головной убор, перчатки, другие предметы, могущие иметь важное доказательственное значение. Осмотр места происшествия позволяет в ряде случаев выявить негативные обстоятельства (например, отсутствие следов рук или обуви в тех местах, где они обязательно должны были остаться), позволяющие выдвинуть версию о возможной инсценировке грабежа или разбойного нападения.

Осмотр одежды и освидетельствование потерпевшего. При грабежах и разбоях между потерпевшим и преступником нередко происходит борьба, схватка, во время которой волокна одежды виновного попадают на одежду его жертвы, и наоборот. Их обнаружение значительно облегчает изобличение подозреваемого, поэтому одежда потерпевшего должна быть незамедлительно подвергнута осмотру.

Задержание и личный обыск подозреваемого.

При установлении лиц, совершивших грабеж или разбой, немедленно осуществляется их задержание. Следует помнить, что виновные в совершении таких преступлений часто бывают вооружены. Поэтому важно, чтобы задержание производили работники милиции, хорошо владеющие приемами самбо и оружием. Целесообразно и участие кинолога.

После задержания немедленно производится личный обыск подозреваемого для изъятия оружия, его макета, других предметов, которые могли использоваться для угрозы потерпевшему или его избиения. Личный обыск предусматривает также изъятие предметов или ценностей, похищенных у потерпевшего (деньги, документы, кошельки, перчатки, шарфы и т.п.), отыскание плана помещения или участка дороги, где было совершено или подготавливается новое разбойное нападение или грабеж, изъятие личных документов.



За личным обыском следует осмотр одежды подозреваемого. При этом отыскиваются микроволокна, отделившиеся от одежды потерпевшего, частицы грунта с места происшествия, фиксируются следы борьбы. Если подозреваемый был задержан вскоре после совершения преступления, то, проведя осмотр одежды, необходимо сразу же приступить к освидетельствованию.

При расследовании грабежей и разбоев весьма распространенным следственным действием является *предъявление для опознания*. Оно проводится во всех случаях, когда потерпевший или свидетели-очевидцы хорошо рассмотрели преступника и в состоянии его опознать или когда на месте происшествия обнаружены какие-либо предметы и есть свидетели, могущие подтвердить их принадлежность обвиняемому.

Опознающим может выступать не только потерпевший, но также подозреваемый и обвиняемый, которым иногда приходится предъявлять потерпевшего.



Допрос подозреваемого и обвиняемого.

Преступники, задумав совершение грабежа или разбоя, нередко заранее готовят себе алиби (например, покупают билеты в кинотеатр или другую зрелищную организацию, а в случае задержания заявляют, что были в кино, и предъявляют билеты). Практике известно немало фактов, когда грабеж или разбой преступники совершали, оставив на некоторое время свое рабочее место, или после того, как было подготовлено достаточно убедительное алиби. Все эти ухищрения затрудняют изобличение подозреваемого и требуют тщательной подготовки к допросу. Разоблачить их можно путем предъявления вещественных доказательств, собранных при осмотре места происшествия и производстве других следственных действий.

Нередки случаи, когда обвиняемые в разбое пытаются на допросе представить в ином виде характер примененного к потерпевшему насилия, отрицают избиение, утверждают, что вместо оружия использовался его макет или что его вообще не было. Другими словами, они стремятся представить обстоятельства совершения преступления в таком виде, чтобы их действия были расценены не как разбой, а как грабеж.

По делам о разбоях **часто назначаются судебно-медицинские экспертизы потерпевшего и подозреваемого (обвиняемого)**. С их помощью выясняется наличие и характер телесных повреждений, степень их тяжести, возможность причинения при известных обстоятельствах. Довольно распространена по таким делам экспертиза холодного оружия, решающая вопрос о принадлежности к такому оружию ножей, кастетов, кистеней, набалдашников и других предметов, использовавшихся при нападении.

Если при разбое применялось огнестрельное оружие и к делу приобщены пули, гильзы или оружие, изъятое у подозреваемого, то назначается баллистическая **экспертиза**. При обнаружении на месте происшествия следов обуви, транспортных средств или животных проводится трасологическая экспертиза. Она же необходима для установления целого по частям, если на месте происшествия или у потерпевшего осталась часть какого-то предмета (например, часть браслета от часов, ручка от сумки и т.п.), а вторая его часть обнаружена у подозреваемого. В некоторых случаях при расследовании грабежей и разбоев назначается дактилоскопическая экспертиза.

При расследовании краж, грабежей, разбоев надо использовать автоматизированные методики расследования этих преступлений, разработанные по инициативе Следственного комитета при МВД РФ и прошедшие успешную апробацию. Они содержат алгоритм следственных действий с подробным изложением процессуального порядка и особенностей их проведения с учетом конкретной ситуации. Этими методиками уже обеспечены все периферийные следственные управления МВД, УВД и многие следственные отделы при городских и районных отделах внутренних дел.