

An aerial photograph of a lush green landscape. A winding path or road cuts through the terrain, leading towards a small cluster of buildings in the distance. The foreground shows rolling green hills with some small, dark structures or trees. The overall scene is bright and verdant.

Микалоюс Константинас Чюрленис

(1875-1911)

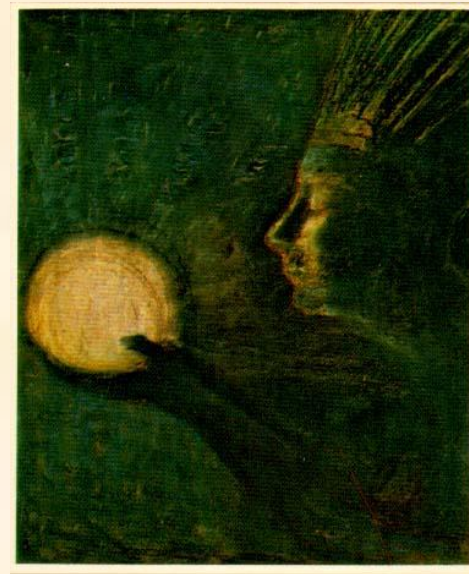
***Я полечу в далекие миры, в край
вечной красоты, солнца и фантазии,
в заколдованную страну..***

Автор музыкальной живописи



Микалоюс Константинас Чюрленис был музыкантом, художником, поэтом. Мечта о единении искусств (идея "синтеза искусств") нашла в Чюрленисе едва ли не лучшее по сей день воплощение. Во всей мировой живописи произведения этого мастера занимают особое место. Лучшие его произведения волнуют именно своей "музыкальной живописью".

Дружба



Теплыми
отношениями

навеяна тема одной из самых романтических и возвышенных по духу работ Чюрлениса "Дружба" (1906), которую он подарил Брониславе Вольман. Ей же посвящен целый ряд его музыкальных сочинений, включая и самое значительное из написанного композитором - симфоническую поэму "Море".



Образ "Фуги"



Центральный образ "Фуги" Чюрлениса, ее тема - это ель. В нижней части картины, в экспозиции (по аналогии с музыкой), она доминирует (большой размер, более темный цвет). Ей сопутствуют образы скорбно сидящих литовских сказочных королей, но они по колориту бледнее, менее значимы, как и противосложение в музыке. Экспозиция с ее основными образами плавно переходит в разработку, отличающуюся масштабностью и высветляющимся колоритом. Аналогично и в музыке - разработочное развитие характеризуется обычно интенсивным тональным модулированием, изменяющим колорит темы. Третья часть картины - реприза - очень четко отграничена. Для нее художник прибегает, точно так же, как это делается и в музыке, более сильные и конструктивные приемы - стретту и одновременно зеркальное отражение темы. Вопреки реальным, оптическим законам, елочки отражаются при этом не точно друг против друга, а со сдвигом, подобно темам в музыке фуги.



Сотворение мира



Среди работ среднего периода у Чюрлениса есть цикл, порожденный мечтой о гармонии и красоте - "Сотворение мира" (1905-1906). В нем 13 листов. Следование библейской легенде прослеживается лишь в самом начале - в 3-ем листе: исполинская рука прорезает пространство. "Да будет" - начертано в углу картины.



Сотворение мира



**И рождается свет,
а со светом - жизнь:
морские кораллы,
грибы, цветы. Мир
наполняется цветом
и светом. От беспоря-
дочного хаоса он
движется к гармонии.**



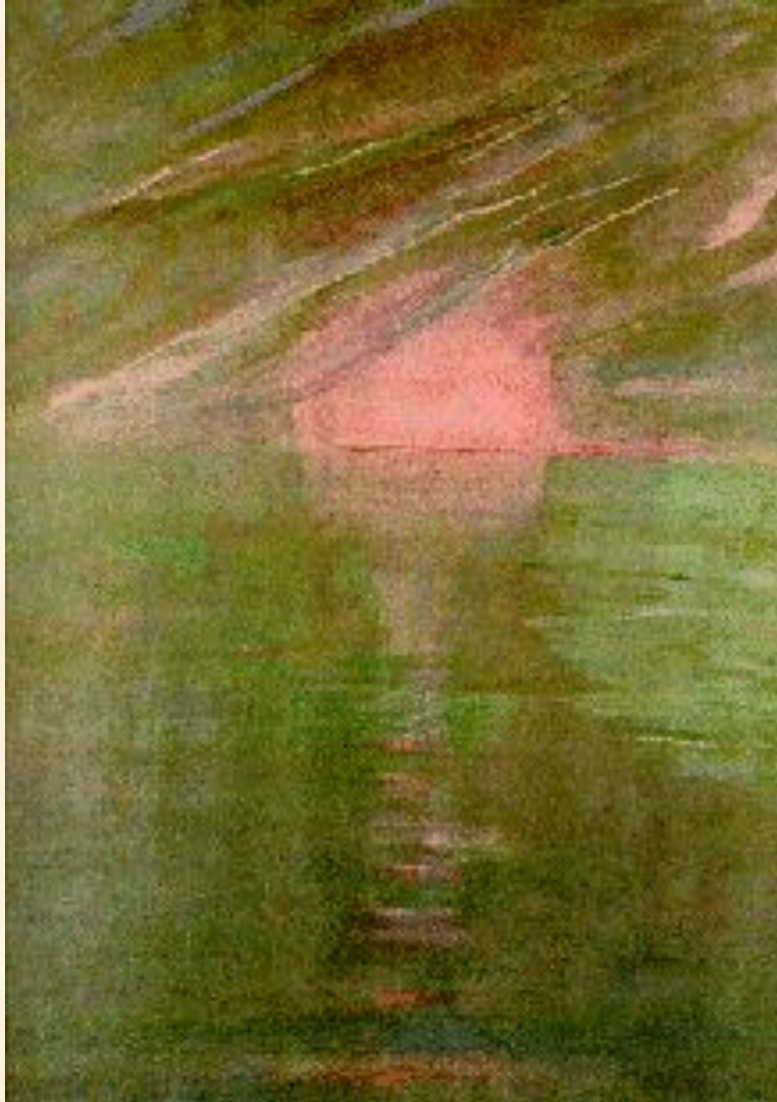
Сотворение мира



В 12-ом листе это гармоническое начало символизируется арфами.



Сотворение мира



В заключительном листе налицо движение от хаоса через красоту и гармонию - к разуму.

“Последний цикл не окончен; я думаю работать над ним всю жизнь... Это сотворение мира, но не нашего, библейского, а какого-то другого — фантастического. Мне хочется создать цикл по меньшей мере из ста картин...”

М. К. Чюрленис

