



Многообразие путей познания мира.

**Наряду с наукой как способом
познания мира существуют и
другие пути познания.**

МИФ И ПОЗНАНИЕ МИРА

Миф — это всегда повествование, причем истинность его не подлежала сомнению, а содержание всегда так или иначе было связано с реальной жизнью людей.



- миф заменяет объяснение рассказом о происхождении, творении мироздания;
- совмещает в себе обязательный рассказ о прошлом и объяснение настоящего и будущего;
- утверждает и принятую в данном обществе систему правил и ценностей

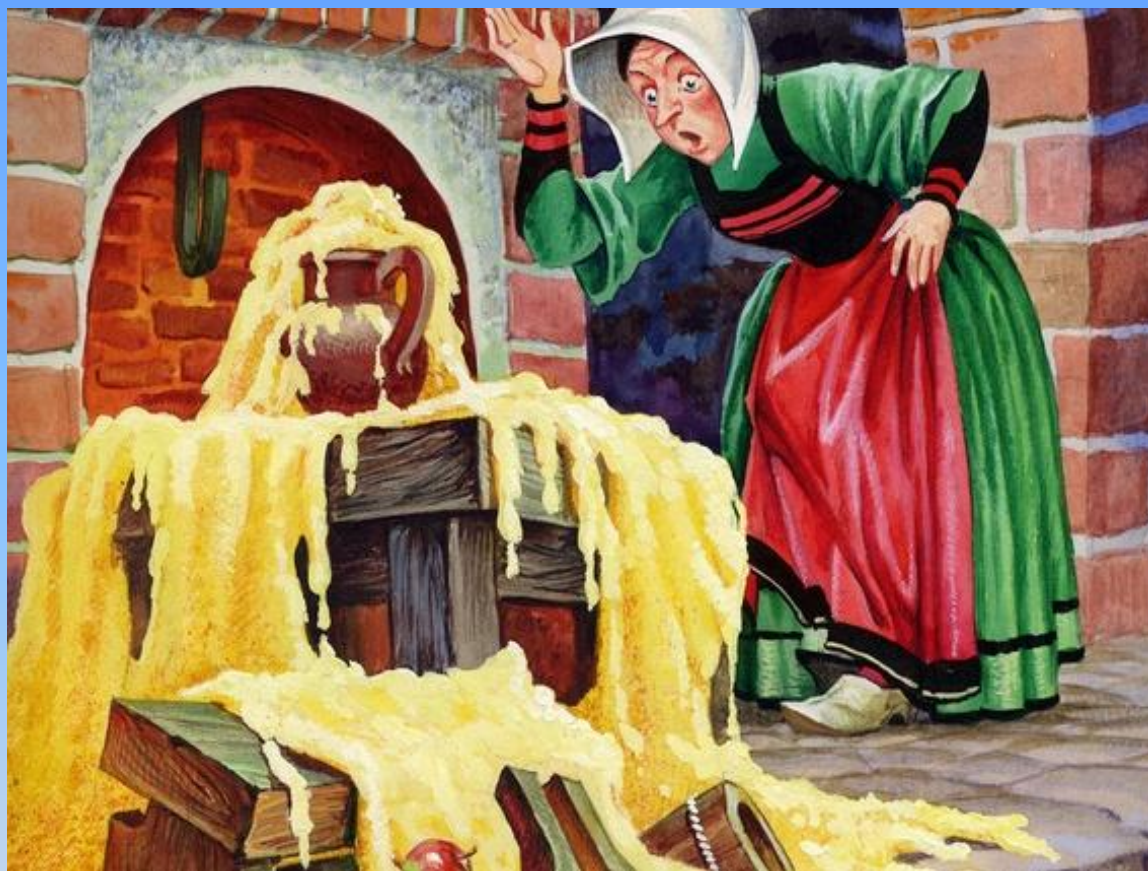
Творение изображалось как «добывание» героем элементов культуры или как превращение хаоса в космос путем постепенного упорядочения.



Идзанаги и Идзанами, боги-
предтечи

Типология мифов.

- Космогонические – мифы творения;
- Эсхатологические – описывающие грядущую гибель;
- Календарные - знания о смене времен года;
- Биографические - рождение, посвящение в полновозрастной статус, брак, смерть мифологических героев.



Мифы, очищенные от ритуала и элементов святости, дали начало сказкам.

К мифам же восходит и древний героический эпос.

**«И ОПЫТ, СЫН
ОШИБОК ТРУДНЫХ...»**

**Особым
способом
познания мира
является
жизненная
практика, *опыт
повседневной
жизни.***

- **В отличие от науки, где знания — самоцель, в практическом опыте они представляют собой «побочный продукт»;**
- **Способом формирования практического знания являлось ученичество;**
- **Практическому знанию соответствует и свой язык: «на глазок», «чуть-чуть»...;**
- **практическое знание не претендует на теоретическое обоснование.**

Усложнение деятельности людей - необходимость фиксировать знания, достижения практики в виде описаний.

- **НАРОДНАЯ МУДРОСТЬ И ЗДРАВЫЙ СМЫСЛ:**

свод рецептов поведения для разных случаев.

- ✓ *Эти сведения усвоены стихийно, они неоднородны и противоречивы.*

- **стихийно складывающиеся под воздействием повседневного опыта взгляды людей на окружающую действительность и самих себя, причем эти взгляды являются основанием для практической деятельности и морали.**

Пословицы и поговорки

- Нужно наклониться, чтоб из ручья напиться.
- Пока железо в работе, его и ржа не берет.
- **Много спать – дело не знать.**
- **Работа не волк, в лес не убежит.**
- Какие труды, такие и плоды.
- Близок локоть, да не укусишь.
- Весна год кормит.
- Время лечит.
- Двум смертям не бывать, а одной не миновать.

**ПОЗНАНИЕ
СРЕДСТВАМИ
ИСКУССТВА –
художественное
освоение мира.**

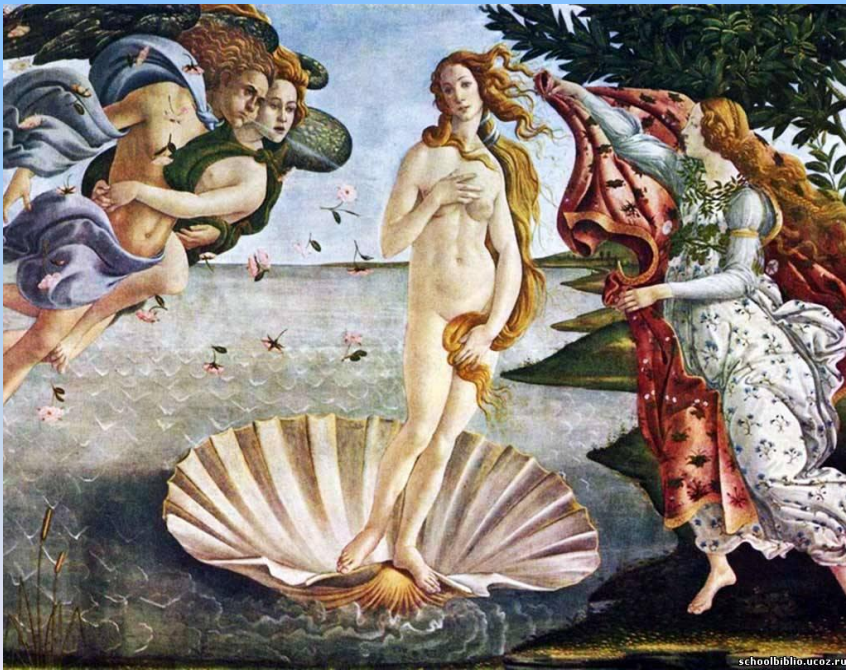
**В искусстве
выражается
эстетическое
отношение человека к
действительности.**

**роман А. С. Пушкина
«Евгений Онегин» В.
Г.Белинский назвал
«энциклопедией
русской жизни».**

- Специфическим
способом
художественного
познания является
художественное
обобщение, образ;**
- Образ, как отражение
действительности,
обладает
определенными
свойствами реально
существующего
предмета, при этом
яснее становится суть и
предназначение обоих.**

**Образ не просто отражает мир, а как бы
обобщает важные свойства многих
реальных объектов.**

**Образ раскрывает в единичном,
преходящем, случайном сущностное,
неизменное, вечное.**



**Боттичелли «Рождение
Венеры»**



«паранаука» (от лат. para — после, при), т. е. околонаучное знание.

- Существуют достоверные факты, не вписывающиеся в сложившиеся научные системы.
- Паранаука использует сведения, не подтверждающиеся экспериментом, не вписывающиеся в принятые теории или противоречащие общепринятым и проверенным практикой научным знаниям.
- отличается претензией на универсальность и исключительность, прибегает к псевдонаучной терминологии, труднопереводимой и загадочной или бессмысленной.
- Для паранауки характерен уход от конкретных объяснений, стремление обойти те факты, которые не соответствуют или противоречат используемым ею методам.

«Человек рождается со сферическим биополем»

Что такое сферическое биополе?

Кто и как определил его сферичность?

На какое расстояние оно распространяется?

Если геометрически человек не точка, то значит ли это, что на разных участках тела биополе имеет разную толщину, чтобы оставаться сферой?

