

Общие причины жестокости

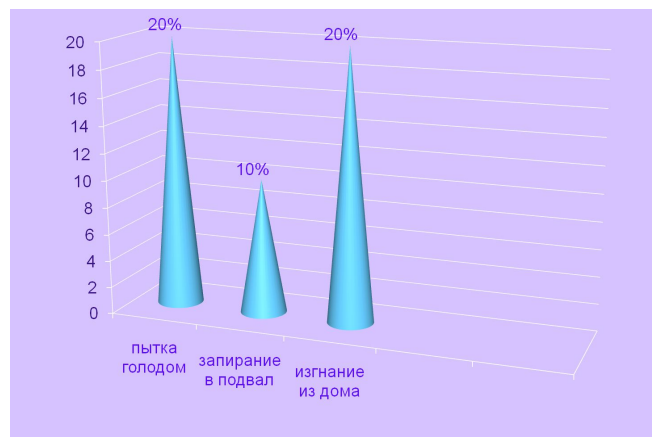
- ❖ Многовековой культ жестокости.
- ❖ Низкий уровень культуры общества.
- ❖ Бессилие добиться положительных результатов.
- ❖ Стрессовое состояние.
- ❖ Нагнетание средствами массовой информации. культа насилия и жестокости.




1. Мотивация жестокого обращения родителей с детьми

блоки	Статистические данные
1	40-45% родителей считают, что побои помогают в воспитании
2	15% родителей совершают жестокость в стрессовом состоянии
3	35-38% родителей избивают и издеваются над детьми в состоянии алкогольного опьянения
4	<p>Каждый 10 случай жестокого обращения родителей с детьми-это психически больные родители.</p> <p>Каждый 5 случай-жестокое отношение со стороны педагогов.</p> <p>В год в среднем совершается 300-400 детоубийств новорожденных.</p>

Структура жестокого обращения родителей с детьми (%)





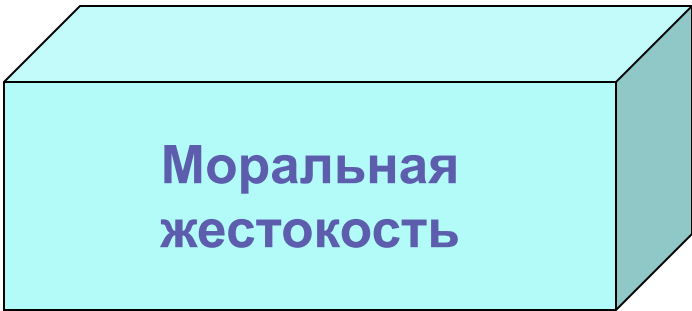
Формы проявления
жестокости



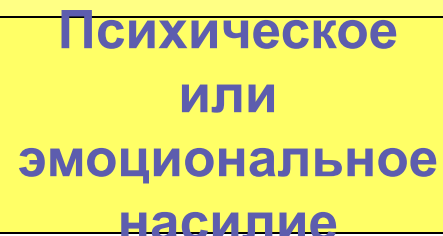
физическое



сексуальное



**Моральная
жестокость**



**Психическое
или
эмоциональное
насилие**

Физическое насилие -преднамеренное нанесение ребенку телесных повреждений родителями или лицами их заменяющими, которые могут привести к смерти ребенка или вред его здоровью.

Особенности внешнего вида ребенка: множественные повреждения, сигаретные ожоги, следы ремня.

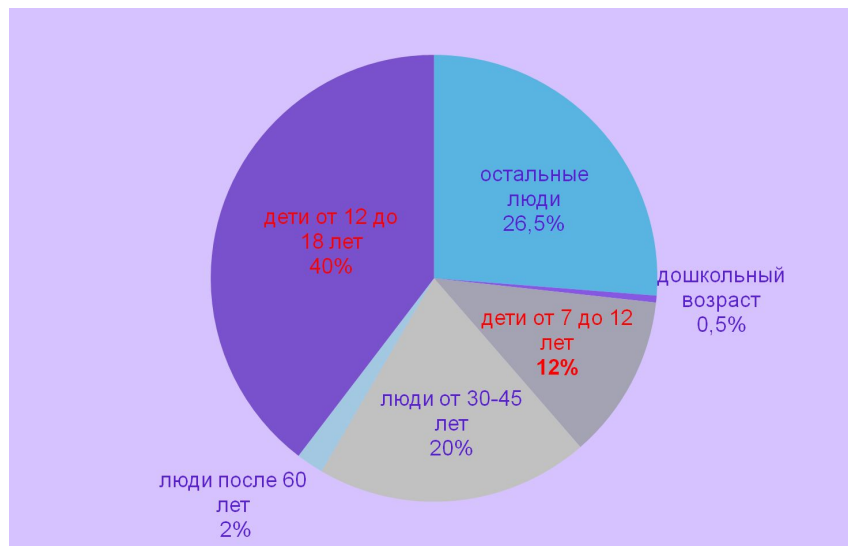
Особенности поведения ребенка: дети 3-6 лет-принятие случившегося и отсутствие сопротивления, пассивное реагирование на боль, болезненное отношение к замечаниям, заискивающее поведение, псевдовзрослое поведение, агрессивность, лживость,склонность к воровству, жестокое отношение к животным, склонность к поджогам.

Младший школьный возраст-стараются скрыть причину травм, склонны к одиночеству, боязнь идти домой после школы.

Подростки-попытка суицида, криминальные антиобщественные поступки, употребление алкоголя, наркотиков.

Особенности поведения родителей -противоречивые, путанные объяснения, позднее обращение за медицинской помощью, перекладывание ответственности за травму ребенка, отсутствие беспокойности за судьбу ребенка, лишение ребенка ласки.

Возрастные показатели о людях, склонных к суициду (%)



Возрастные показатели людей, склонных к суициду

Дошкольный возраст	0,5%
Дети от 7 до 12 лет	10-12%
Люди от 30 до 45 лет	20%
Люди после 60 лет	2%

Результаты социологического исследования (анкетирования) «Окружающий меня мир»

**Социальный педагог А.
Р.Минина
муниципальная
общеобразовательная
средняя школа № 8**



1. Понимают ли меня окружающие люди?

1. Почти всегда-64 (67)
2. Редко 9(9,3)
3. Не задумывался 22(23)

2. Меня понимают и поддерживают

1. Родители 70(73)
2. Родственники 46(48)
3. Друзья 75(78)
4. Другие...2(2)

3. Меня не понимают окружающие люди потому, что

1. Я сам (сама) являюсь причиной этого 7(7)
2. Окружающие люди равнодушны к моим проблемам 15 (16)
3. Не задумывался 72(75)

4. Если меня не понимают окружающие люди, то

1. я хочу стать лучше 66(69)
2. обвиняю окружающих 7(7)
3. стараюсь отвлечься 24(25)
4. появляются мысли о безысходности жизни 3(3,1)

1. Понимают ли меня окружающие люди?

1. Почти всегда-64 (67)-большинство опрошенных
2. Редко 9(9,3)-существует проблема у 9% респондентов
3. Не задумывался 22(23) –равнодушны к проблеме взаимопонимания.

2. Меня понимают и поддерживают

1. Родители 70(73)- большинство обучающихся основой взаимопонимания считают отношения с родителями.
2. Родственники 46(48)-почти половина-с родственниками.
3. Друзья 75(78)-приоритет отдают в вопросе понимания и поддержки друзьям, что объяснимо в период подростничества.
4. Другие...2(2)

3. Меня не понимают окружающие люди потому, что

1. Я сам (сама) являюсь причиной этого 7(7)-самокритичны.
2. Окружающие люди равнодушны к моим проблемам 15 (16)-не видят и не ощущают поддержки и понимания.
3. Не задумывался 72(75)-большинство равнодушны к проблеме взаимопонимания.

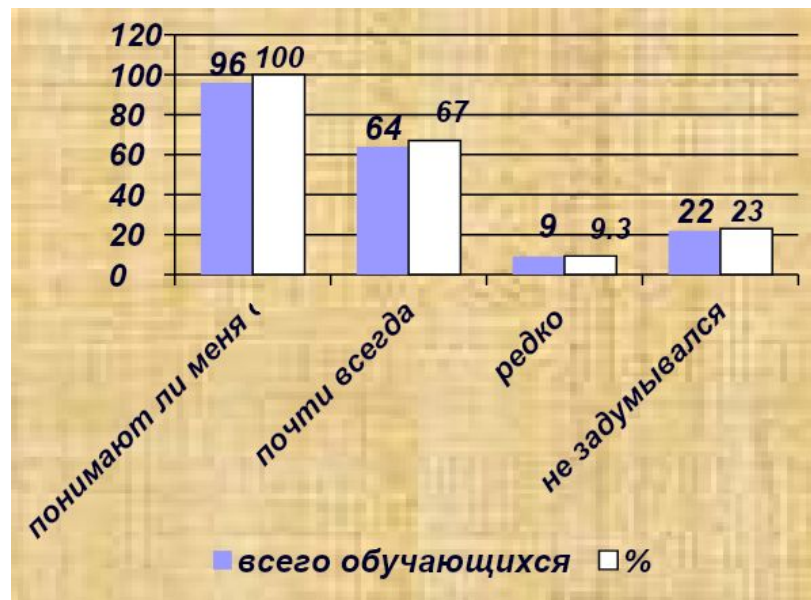
4. Если меня не понимают окружающие люди, то

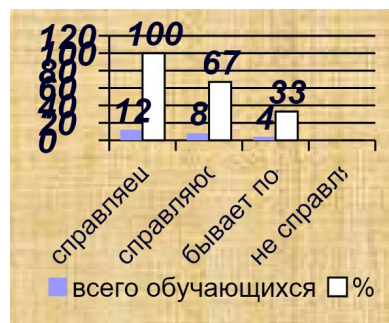
1. я хочу стать лучше 66(69)- видят проблему непонимания с окружающими людьми в себе.
2. обвиняю окружающих 7(7)-стараются снять себя ответственность.
3. стараюсь отвлечься 24(25)-стараются уйти от проблемы, которая все равно останется
4. появляются мысли о безысходности жизни 6 (6,2%-группа суицидального риска-данный показатель значительно ниже, чем данные «дети от 12 до 18 лет-40%». Но показатель имеется:(11Б-2; 8Б-2; 7В-1; 6А-1;).

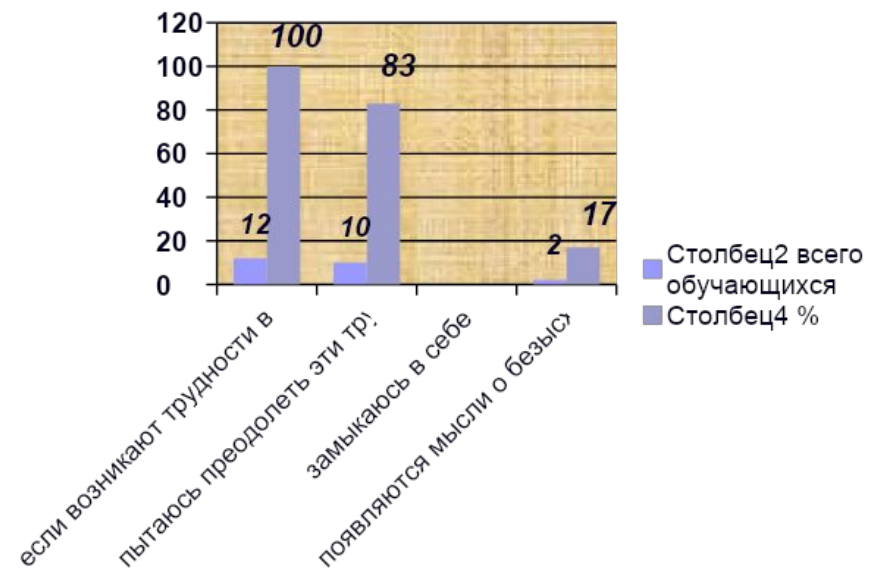
**Всего приняли участие-96 обучающихся (м.-41;
д.-55)**

Классы:

- 1. 6А-9 (м.-5; д.-4)**
- 2. 7Б-7 (м.-5; д.-2)**
- 3. 7В-12 (м.-2; д.-10)**
- 4. 8Б-18 (м.-10; д.-8)**
- 5. 10Б-19 (м.-8; д.-11)**
- 6. 11А-17 (м.-6; д.-11)**
- 7. 11Б-14 (м.-5; д.-9)**







Рекомендации для тех, кто рядом с человеком, склонным к суициду:

не отталкивайте его, если он решил разделить с вами проблемы, даже если вы потрясены сложившейся ситуацией;

доверьтесь своей интуиции, если вы чувствуете суицидальные наклонности в данном индивиде, не игнорируйте предупреждающие знаки;

не предлагайте того, чего не в состоянии сделать;

дайте знать, что хотите ему помочь, но не видите необходимости в том, чтобы хранить все в секрете, если какая-то информация может повлиять на его безопасность;

сохраняйте спокойствие и не осуждайте его, не зависимо от того, что он говорит;

говорите искренне, постарайтесь определить, насколько серьезна угроза: вопросы о суицидальных мыслях не приводят к попыткам покончить счеты с жизнью, на самом деле они помогут почувствовать облегчение от осознания проблемы;

постарайтесь узнать у него план действий, так как конкретный план – это знак реальной опасности;

убедите его, что есть конкретный человек, к которому можно обратиться за помощью;

не предлагайте упрощенных решений;

10) дайте понять, что хотите поговорить о чувствах, что не осуждаете его за эти чувства;

11) помогите ему понять, что сильный стресс мешает полностью осознать ситуацию, ненавязчиво посоветуйте, как найти какое-либо решение и управлять кризисной ситуацией;

12) помогите найти людей и места, которые смогли бы снизить пережитый стресс;

Использованная и рекомендуемая литература

- Гилинский Я.И., Юнацкевич Я.И. Социологические и психологические основы суицидологии. – СПб., 1999.
- Горская М.В. Диагностика суицидального поведения у подростков// Вестник психосоциальной работы.- 1994. - №1.- С.44-52.
- Диагностика суицидального поведения: Метод. рекомендации /Сост. А.Г.Амбрумова, В.А. Тихоненко. – М., 1981.
- Дюргейм Э. Самоубийство: Социологический этюд. – М., 1994.
- Игумнов С.А. Клиническая психотерапия детей и подростков. Справочное пособие. Мн., 1999.
- Моховиков А.Н. Телефонное консультирование. М., 1999.
- Суицидология: прошлое и настоящее: Сб. статей /Сост. А.Н. моховиков. – М., 2001.
- Телефон доверия в системе социально-психологической службы.- М., 1988.
- Франкл В. Человек в поисках смысла. – М., 1990.
- Шнейдман Э.С. Душа самоубийцы: Пер. с англ. – М., 2001.
- Бурмистрова Е.В.. Психологическая помощь в кризисных ситуациях (предупреждение кризисных ситуаций в образовательной среде). Методические рекомендации для специалистов системы образования. М.: МГППУ, 2006.
- Вроно Е.М. Предотвращение самоубийства. Руководство для подростков.
- Овчарова Р.В. Практическая психология образования.- М., 2003.
- Суицид. О мерах профилактики суицида среди детей и подростков.
- Официальный сайт ФППМ ВШК (факультет Психолого-педагогического менеджмента Высшей Школы Социально-управленческого консалтинга).
- Черепанова Е. «Психологический стресс. Помогите себе и своему ребенку». М. 2006.
- Чернова Г.В. Программа профилактики суицидального поведения "Перекресток". Сайт фестиваля "Открытый урок": <http://festival.1september>