

ОРУЖЕЙНАЯ ПАЛАТА. (КУЛЬТУРА РУСИ)

**МКОУ СОШ № 10 п. Раздольное
учитель обществознания и географии**

Быкова Н.Д.

Государственная Оружейная палата - один из старейших музеев нашей страны. Коллекция ее состоит из предметов декоративно-прикладного искусства X-XIX веков работы лучших русских и иностранных мастеров



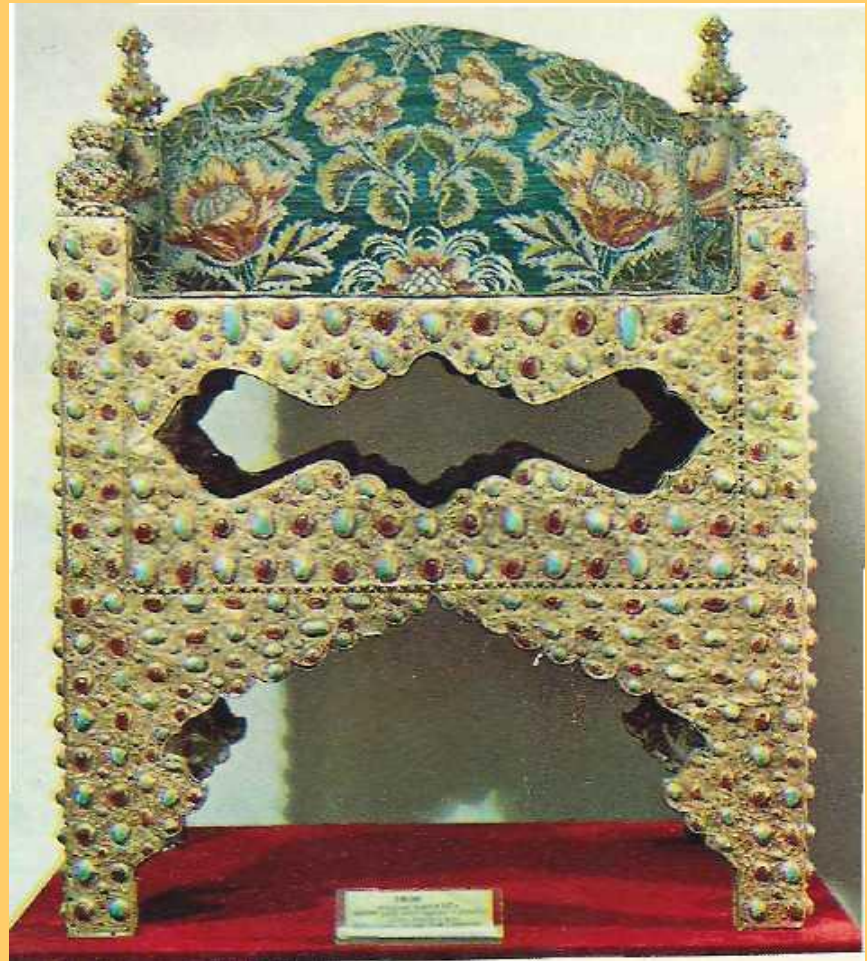
ШАПКА МОНОМАХА. XIII-XIV вв.

О событиях, связанных с созданием централизованного государства и ростом его политического могущества, свидетельствует шапка Мономаха. Это наследственный венец русских царей. Изготовлена шапка на Востоке. Золотую тулью покрывает ажурный сканый узор. Драгоценные камни и соболий окол дополняют великолепие царского венца.



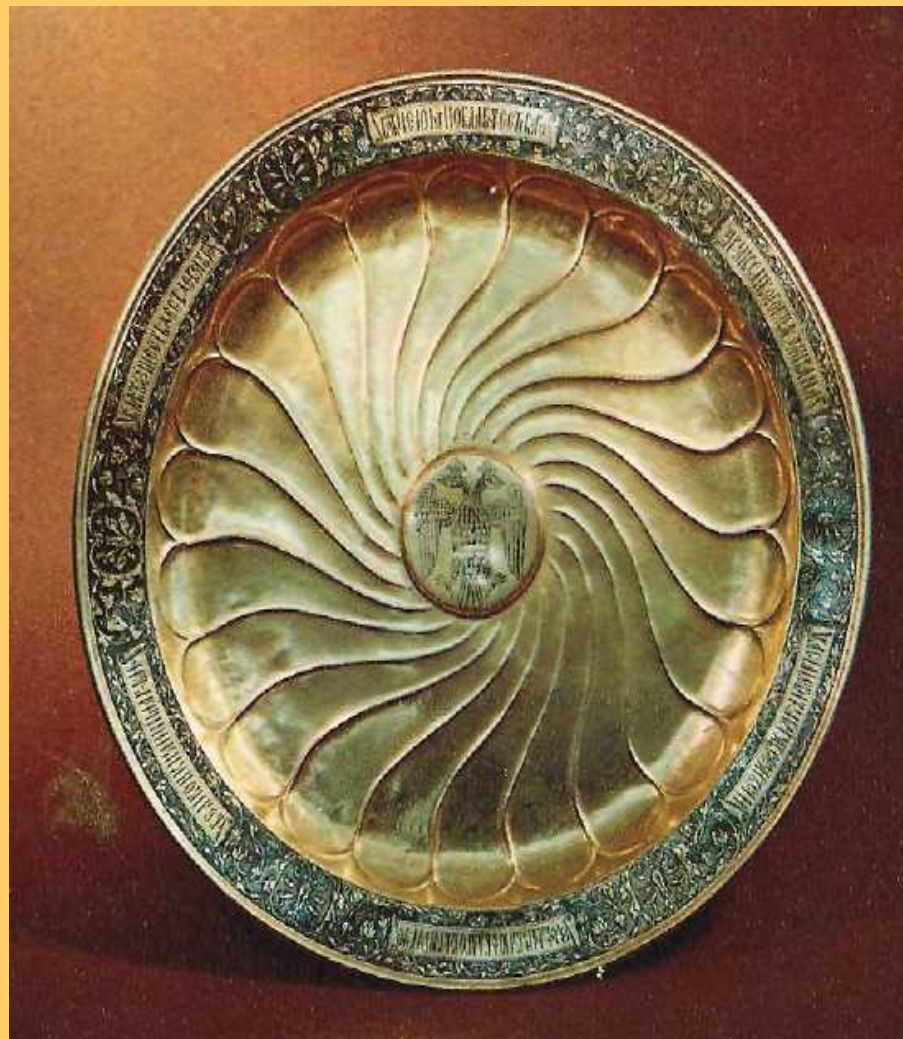
Трон царя Бориса Годунова. Конец XV века.

Трон был привезен в Россию в числе других богатых даров царю Борису Годунову от иранского шаха Аббаса-I. Форма трона типична для Востока. Деревянный остов облицован золотыми пластинками, с травным узором, драгоценные камни – бирюза, турмалин, белый и черный жемчуг в большом обилии для его украшения.



БЛЮДО ЦАРИЦЫ МАРИИ ТЕМРЮКОВНЫ. Мастерские Московского Кремля XVI в.

Блюдо было свадебным подарком царя Ивана Грозного молодой жене, черкесской княжне. По древнему обряду на Руси невесте подносили на блюде женский головной убор – кичу. Массивное блюдо выковано из куска золота весом около трех кг. Тонкий графический узор оттеняет простоту и благородство формы блюда.



СЕДЛО. XVI в.

Седло подарено царю Федору Иоанновичу иранским шахом Аббасом I в 1590 г. Седло в золотой оправе обтянуто бархатом. Затканым золотом. Луки седла усыпаны рубинами, изумрудами, нежно-голубой бирюзой.



ДОСПЕХ РЫЦАРСКИЙ ТУРНИРНЫЙ. XVI в.

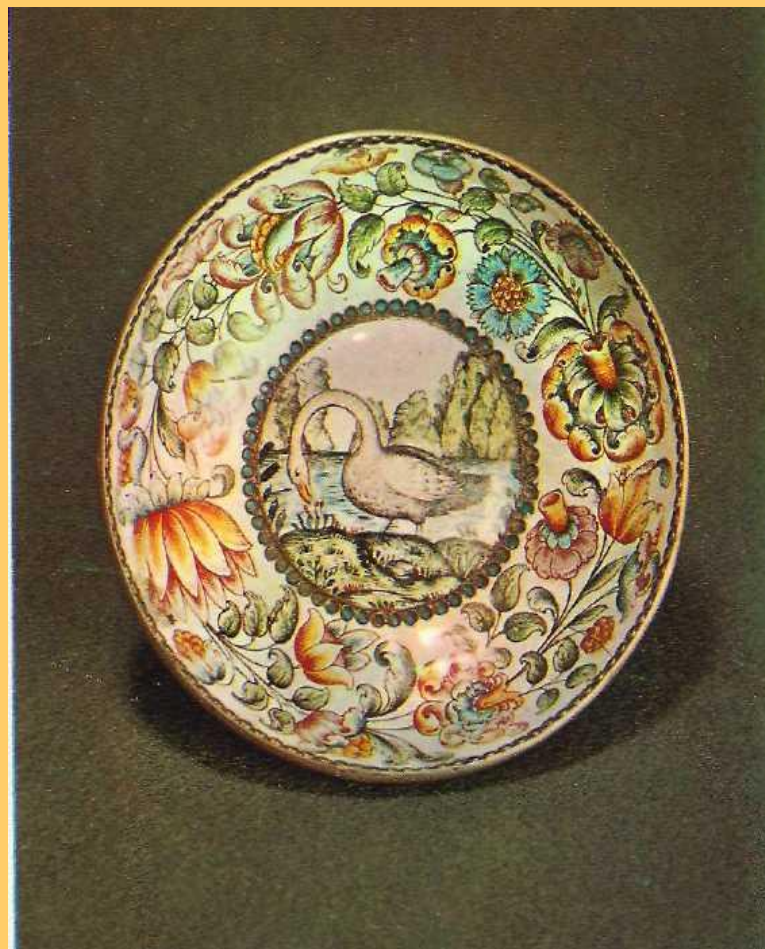
Металлические
пластинчатые доспехи на
Руси практического
применения не имели.
Привезенные из Европы как
диковинка, они украшали
залы в царских дворцах и
боярских палатах.

Доспех закрывает все тело
воина, оставляя лишь узкие
прорезы для глаз и рта. Все
детали выкованы из железа,
соединены кожаными
ремнями.



Ч А Ш А. конец XVII в.

В XVII в. Своими искусными расписными эмалями прославился далекий северный город Сольвычегодск. Мастера украшали эмалью предметы быта: чаши, тарелки, стаканы, шкатулки, ларцы. Поверхность металлического предмета покрывалась белоснежной эмалью, на которую наносился тонкой штриховкой многоцветный эмалевый узор. Любимыми мотивами росписи были крупные яркие цветы.



ГРЕБЕНЬ И ФУТЛЯР.

XVII в.

Сделан гребень из слоновой кости и горного хрусталя, оправа из серебра с позолотой. Футляр из зеленого бархата украшен вышивкой. Стилизованный цветочный орнамент выполнен тонкой золоченой ниткой, по краю футляра проложен шнур из крученой серебряной нити.

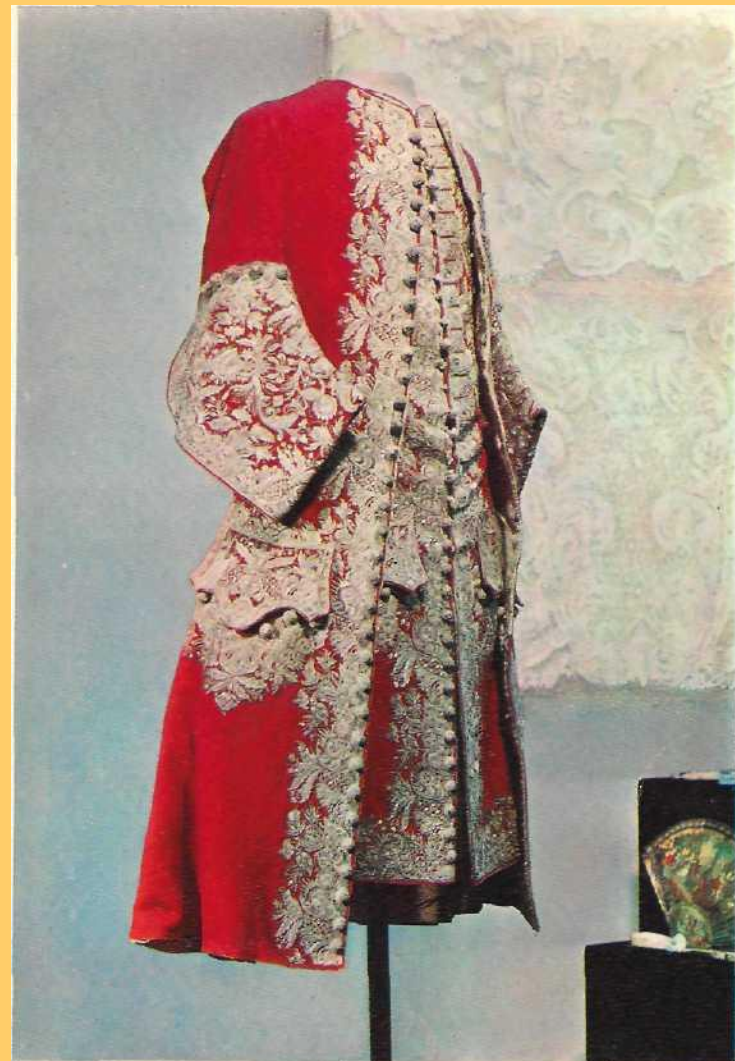




КОВШ ЦАРЯ МИХАИЛА ФЕДОРОВИЧА.
Мастерские Московского Кремля 1624 г.
Золотой ковш – русская парадная посуда. Во время торжественных пиров из ковшей пили медовый напиток. Выкован из листа золота, украшен драгоценными камнями.

КАФТАН И КАМЗОЛ ПАРАДНЫЕ. XVII в.

В 1700 г. специальным указом Петр-1 обязал русское дворянство носить платье западноевропейского образца. Данный костюм принадлежал 15-летнему Петру-II . Украшено серебряной нитью.





**Ковчег-складень с иконой «Богоматерь умиление».
XVII в.**

Принадлежал складень думному дьяку Посольского приказа Ивану Грязеву. Золотой оклад иконы украшен рельефным растительным орнаментом, драгоценными камнями.

ШЛЕМ БУЛАТНЫЙ («ШАПКА ИЕРИХОНСКАЯ») 1621 г.

Шлем выполнен знаменитым кремлевским златокузнецом, оружейником Никитой Давыдовым для царя Михаила Романова. Стальная поверхность шлема украшена золотым узором. Декорации составляют алмазы.



ПАРАДНОЕ ХОЛОДНОЕ ОРУЖИЕ. КИНЖАЛЫ .XVII в.

Это работа восточных мастеров. Клинки кинжалов из булатной стали украшены чернью. Ножны выполнены из золота, серебра, черного дерева. Украшены драгоценными камнями.





СУПОВА ЧАША. XVIIIв. Массивная суповая чаша с поддоном выполнена петербургскими мастерами для дворцового столового сервиза. Чеканные гирлянды из листьев и цветов образуют картуши, литые фигурки. Завершает крышку чаши литой букет цветов и фрукты.

ЛЕТНЯЯ КОЛЯСКА «ГОНДОЛА» 1770 г.

Принадлежала
Екатерине-II. Это одни
из лучших экипажей в
собрании Оружейной
палаты. Элегантная.
Изящная карета почти
сплошь покрыта
декоративной резьбой по
дереву и позолотой. На
золоченом кузове
кареты роспись,
выполненная мастером
школы французского
художника Антуана
Ватто.

