

В глубине души каждый, кто сомневается в себе, боится именно этого: чтобы ОНИ все объединились против тебя. Пусть ты их ненавидишь, или не любишь, или просто не хочешь быть с ними, но ты знаешь, что самое страшное – это беззащитное открытое одиночество. Для НИХ это вызов, и все видели, что делают с теми, кто несет это бремя...

И. Фурман



ОТКРЫТА БЕРЕМЕНА
ИЗВЕСТИИ?



ЦЕЛЬ: исследовать проявления отверженности в подростковом возрасте и причины, приводящие к ее возникновению.

ЗАДАЧИ:

- 1. Изучить психологическую литературу по данной теме.**
- 2. Выявить группу отверженных и пренебрегаемых сверстников.**
- 3. Определить факторы, влияющие на их возникновение.**

**Мы предположили, что отверженными
станоятся чаще замкнутые, чем
общительные люди и чаще
эмоционально неустойчивые, чем
стабильные и уравновешенные.**



孤独 Kodoku

КТО ТАКОЙ
"ИЗГОЙ"?



Первоначальное значение слова Изгой –
"тот, кто лишен средств к жизни".

Российский гуманитарный энциклопедический словарь дает такое определение: **ИЗГОЙ** – человек, вышедший в силу какого-либо обстоятельства из своего обычного положения, т. е. оказавшийся вне общества.

Иосиф Фурман
считает, что изгой
– это тот, кто не
мог адаптироваться
и прижиться, не
понял общих законов
или просто не
интересовался ими.



Изучив психолого-педагогическую литературу, мы узнали:

- **причины появления изгоев,**
- **типы отвергаемых детей,**
 - **виды социального отвержения.**

Мы так же выяснили, что каждый ученик занимает в классе определенное положение:

- **популярные,**
- **средние (предпочитаемые)**
- **и непопулярные члены группы.**




В своей школе мы провели социально-психологическое исследование, используя следующие методы:

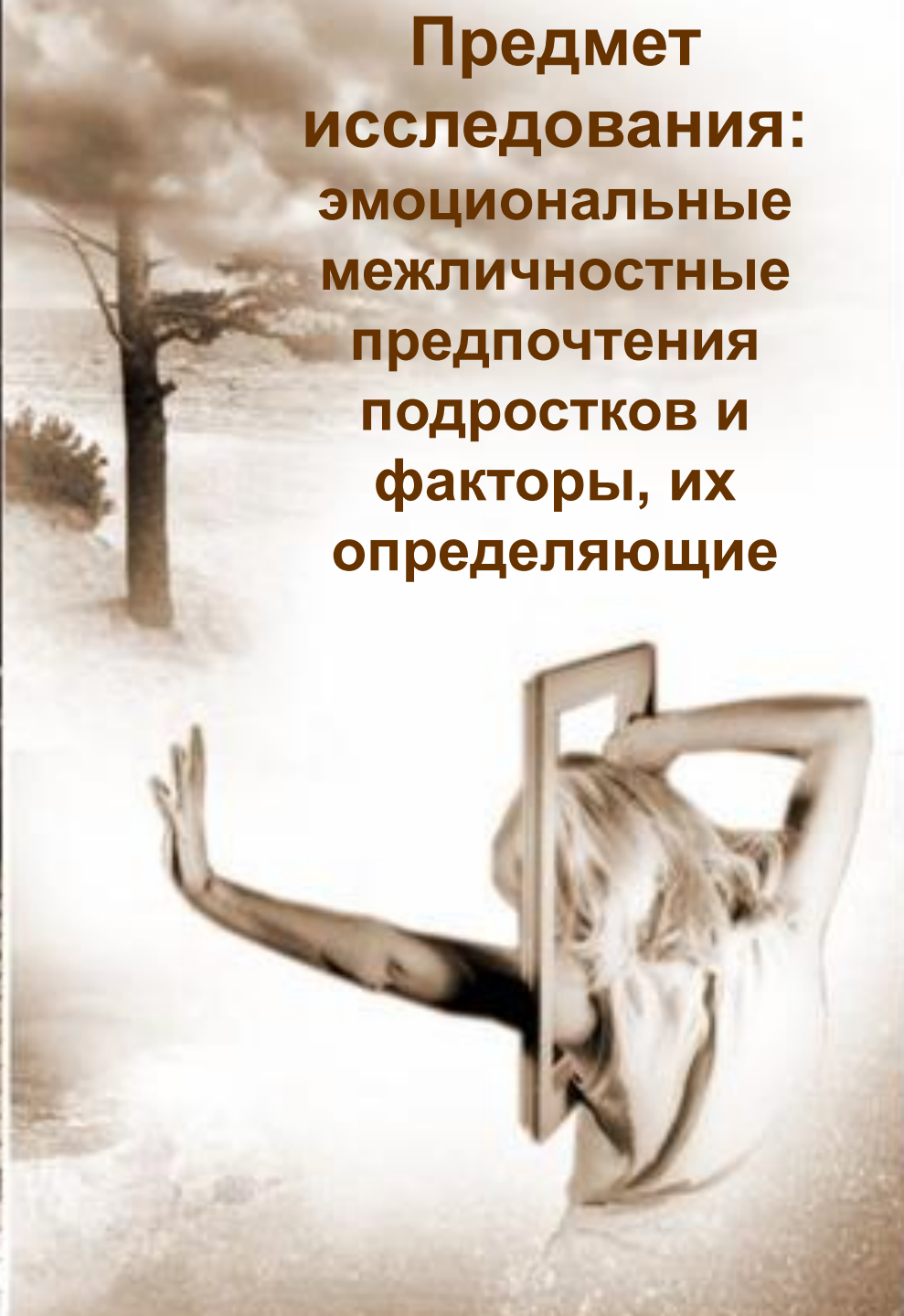
Опрос учащихся
"Кто такие изгои?" и
"Почему человек
может стать изгоем?"

Социометрию

Личностный опросник Айзенка
в модификации Г. Резапкиной



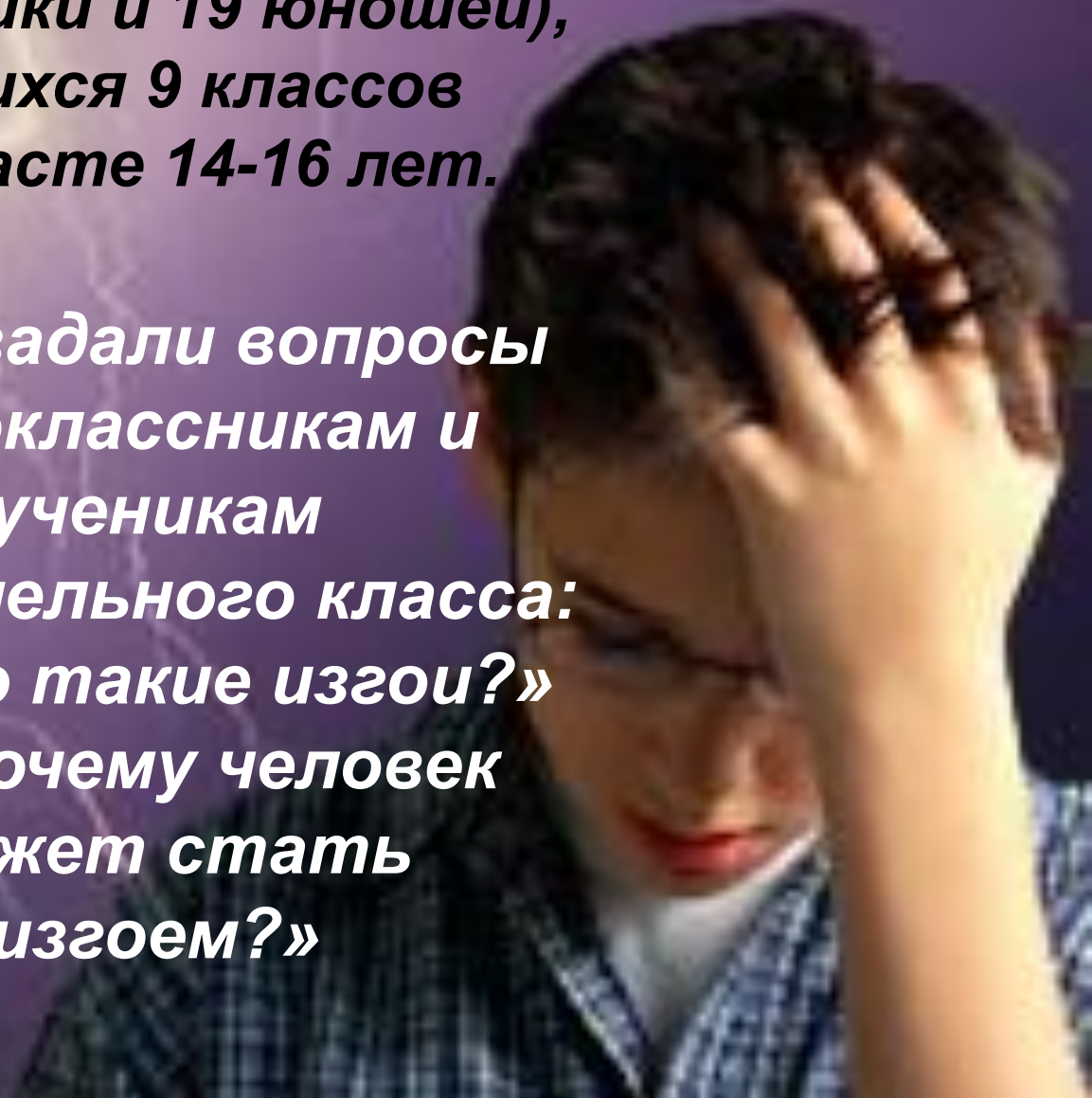
**Объектом
исследования
стали
взаимоотношения
в коллективах
9 «А» и 9 «В»
классов
СОШ №5 г.
Краснокаменска
Читинской
области**



**Предмет
исследования:
эмоциональные
межличностные
предпочтения
подростков и
факторы, их
определяющие**

**Всего в нашем исследовании приняло участие
52 человека
(33 девушки и 19 юношей),
учащихся 9 классов
в возрасте 14-16 лет.**

**Мы задали вопросы
одноклассникам и
ученикам
параллельного класса:
«Кто такие изгои?»
и «Почему человек
может стать
изгоем?»**





***Вот какие ответы мы
получили:***

Изгои - это...

Отверженные, изгнанные из общества, не принятые им люди.

Они не могут общаться с другими, влиться в коллектив, отдалены от общества.

Это «Отбросы общества», «Опущенные ниже плинтуса».

Их ни во что не ставят, не уважают, не любят, не воспринимают всерьез.

С их мнением не считаются, с ними не хотят общаться остальные.

Часто их даже не замечают, они неинтересны.

Рядом с ними неприятно находиться, они раздражают.

Такие люди все время одни, не стремятся себя показать.

Они слишком отличаются от остальных (по характеру, по поведению).

22 человека (42%) затруднились назвать причины, по которым отдельные люди превращаются в изгоев, а остальные отвечали так:

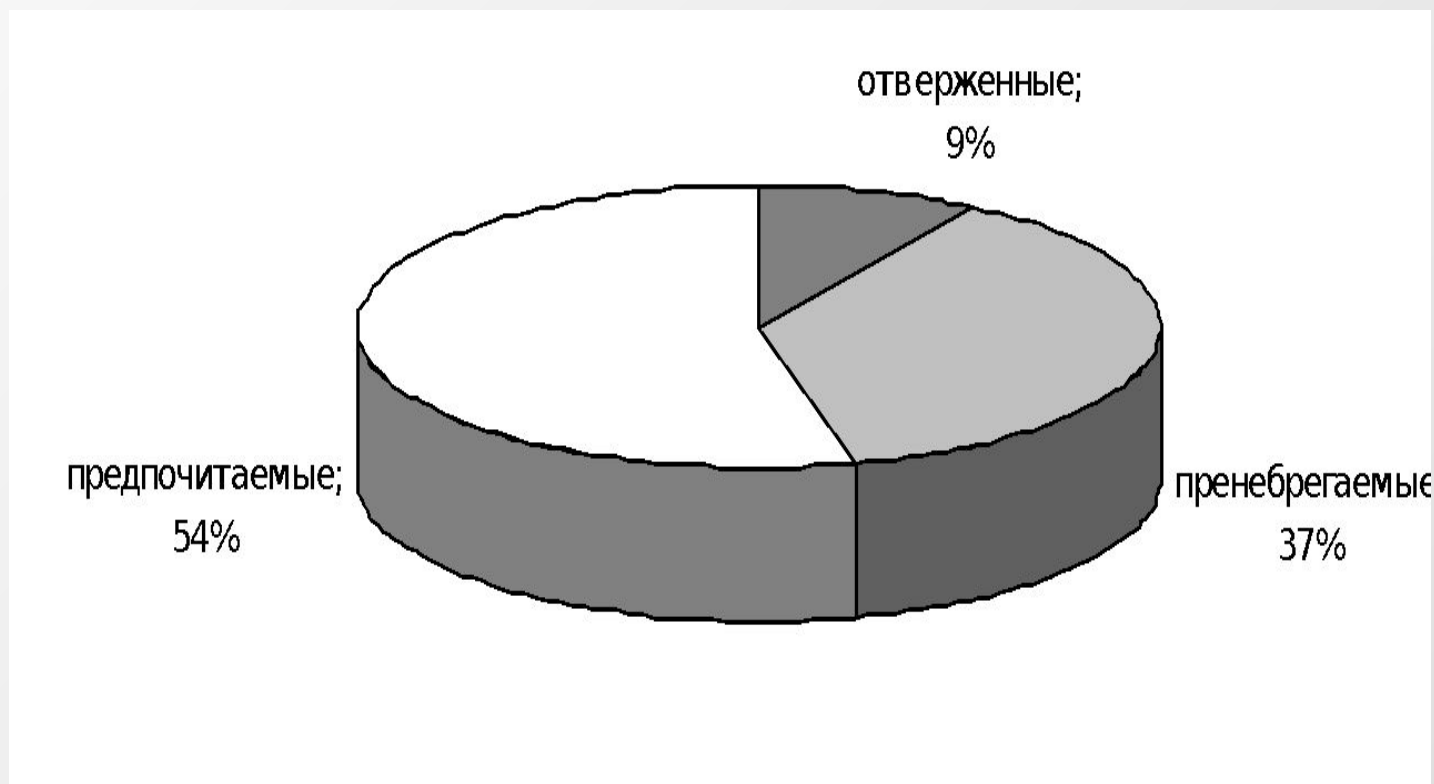


Изгоями становятся...

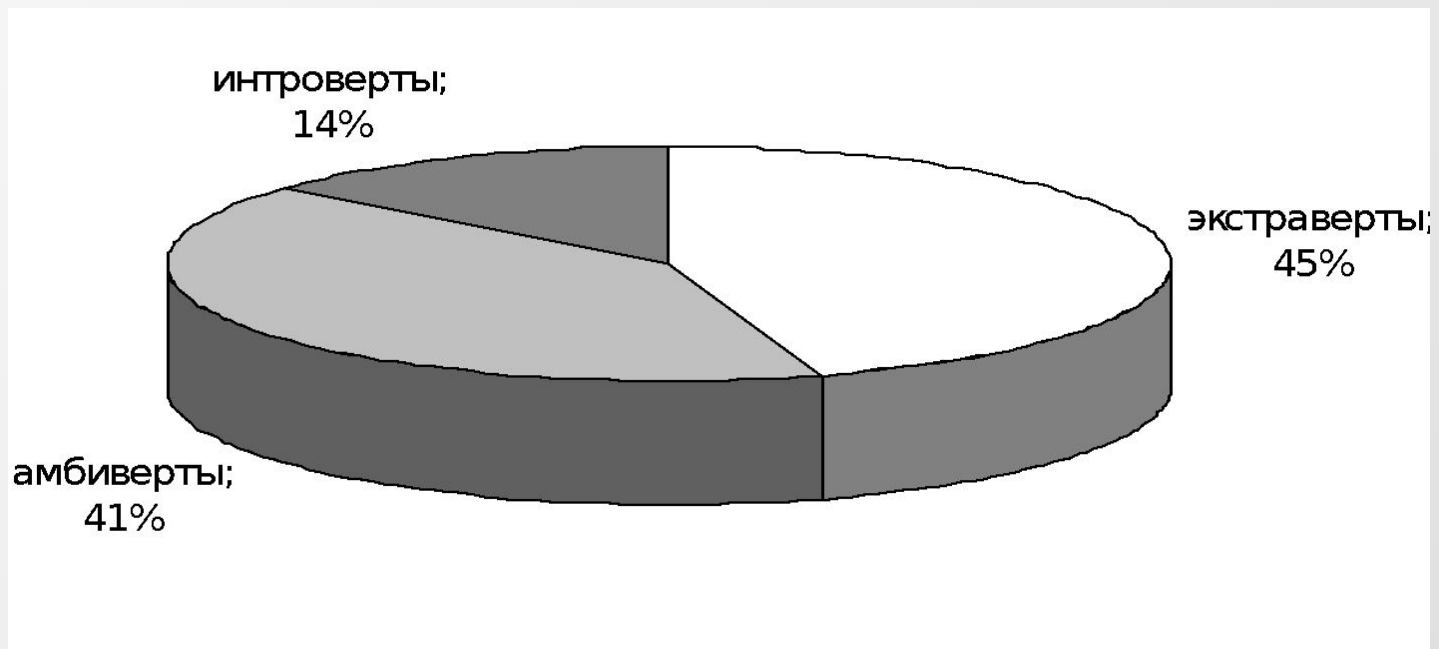
- Не общительные, замкнутые, скромные (23%)
- Не умеющие проявить себя, постоять за себя, показать «характер», слабые (15%)
- Обладающие плохим характером (лживые, заискивающие, скучные, «тупые», «нервные» и пр.) (12%)
- Не умеющие себя вести в обществе, не соблюдающие общепринятые правила (10%)
- Обладающие ненормальной внешностью (10%)
- Всех критикующие, плохо относящиеся к другим людям, не желающие ни с кем общаться (6%)
- Плохо одетые, неухоженные (4%)
- Имеющие интересы, не совпадающие с интересами большинства (4%)
- Не уважающие окружающих (2%)
- Думающие только о себе (2%)
- Связывающиеся с плохими людьми (2%).

С помощи методики «Социометрия» мы выявили учащихся с неблагоприятным статусом (т.е. отверженных и пренебрегаемых).

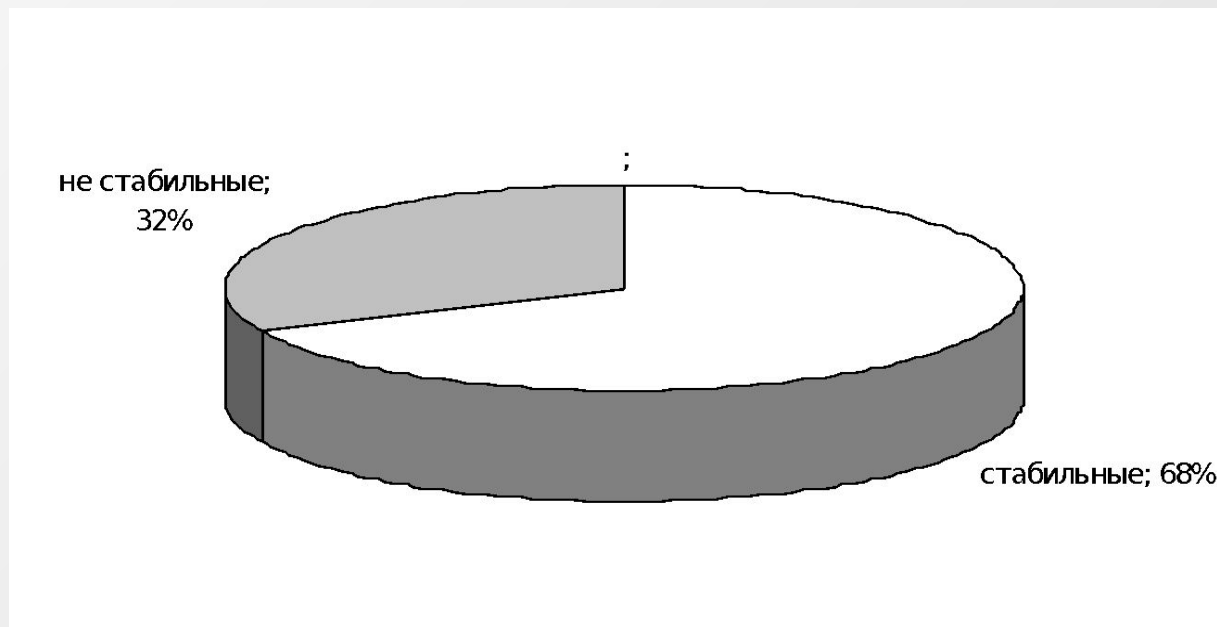
На диаграмме видно, что в двух классах насчитывается 5 человек «отверженных» (9% от общего числа девятиклассников) и 20 человек «пренебрегаемых» (37%).



Мы решили проанализировать индивидуальные особенности учащихся, обладающих неблагоприятным социометрическим статусом с помощью личностного опросника Айзенка. На диаграмме видно: 10 чел. (45%) оказались экстравертами, которым нравится общаться, быть в центре внимания; 9 чел. (41%) - амбиверты, которые легко могут отказаться от компании и не боятся одиночества и только 3 чел. (14%) - интроверты, замкнутые и не испытывающие большой потребности в общении с людьми.



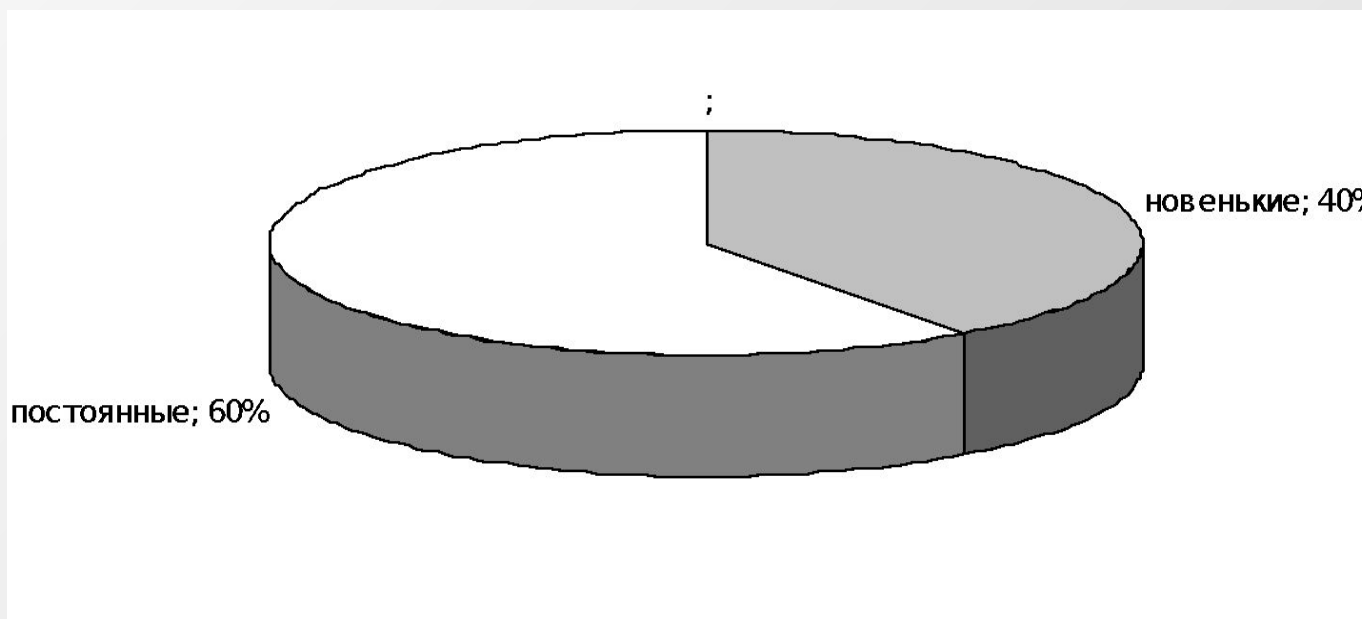
По результатам проведения этой же методики, оказалось, что эмоционально нестабильны 7 чел. (32% от числа участвующих в диагностике), а все остальные 15 чел. (68%) обладают эмоциональной стабильностью.



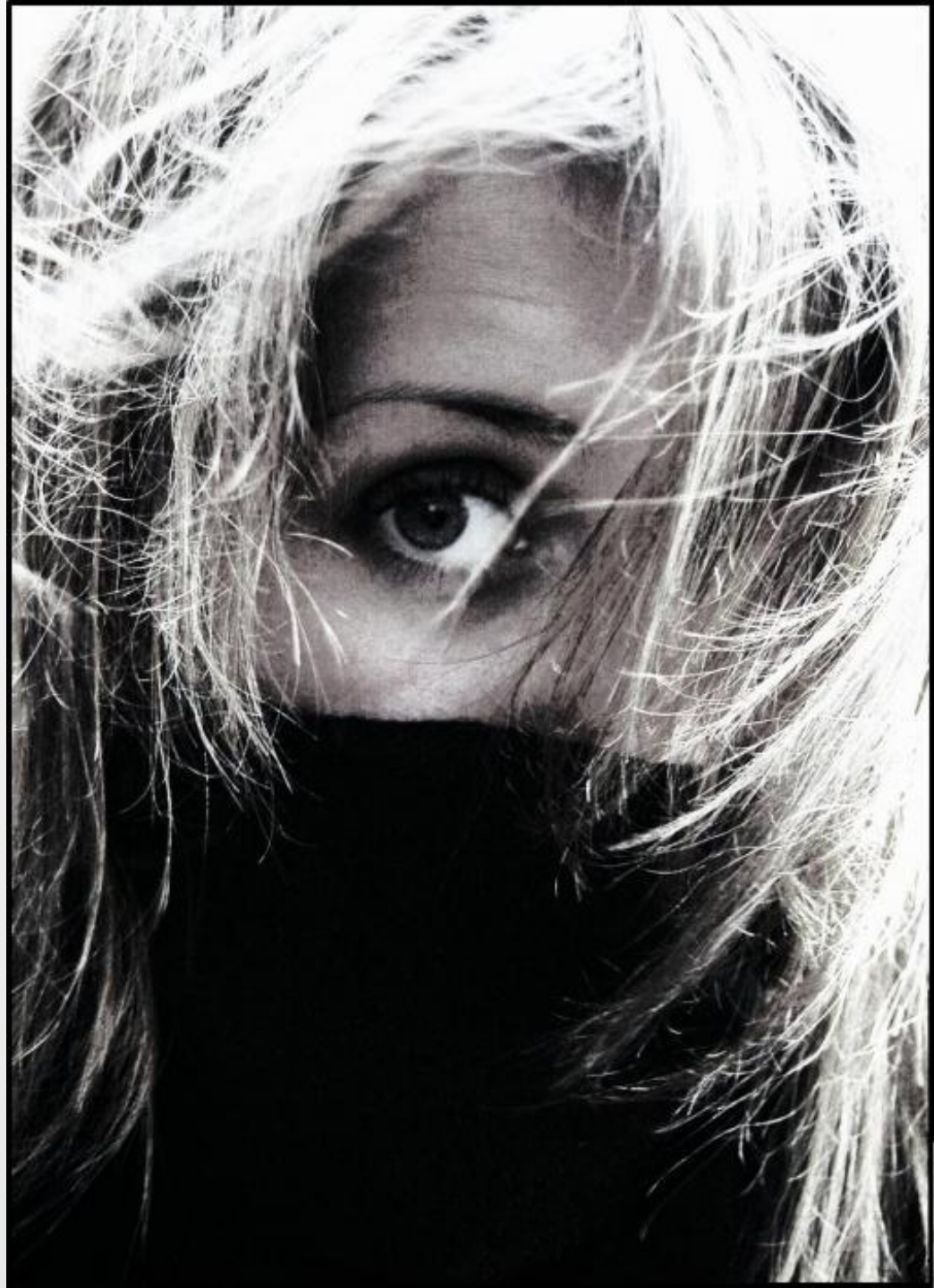
**Таким образом,
наша гипотеза,
что
отверженными
становятся люди
малообщительные
и эмоционально
не стабильные,
подтвердилась
лишь отчасти**



Мы выяснили также, что из выделенных нами 25 чел. («отверженных» и «пренебрегаемых») 10 чел. (40%) оказались «новенькими», т.е. пришедшими в классные коллективы в подростковом возрасте, в 7-9 классах .



**Поэтому возможно,
что другими
причинами
отвержения
являются те, на
которые указали
большинство наших
сверстников: не
умение проявить
себя, постоять за
себя, показать
«характер»,
слабость, а также не
умение вести себя в
коллективе, не
соблюдение правил
конкретной группы**



Проведя исследования, мы установили:

- 1. Каким представляют себе отверженного человека наши сверстники;**
- 2. Что экстра- и интроверсия, эмоциональная стабильность-нестабильность лишь отчасти влияют на социометрический статус школьников;**
- 3. Что есть и другие причины, по которым люди получают статус «отверженных».**

**В дальнейшем мы
планируем
продолжить
изучение
межличностных
взаимоотношений
школьников и
рассмотреть
влияние
успешности в
учебе на
социометрический
статус
школьников.**

