

**Отношение  
старшекласников,  
выпускников и учителей  
математики  
Нововаршавской гимназии  
к ЕГЭ по математике**

**Выполнил:**

Говор Никита  
учащийся 10 класса

МКОУ «Нововаршавская гимназия»

**Руководитель:**

Говор Надежда Николаевна  
учитель

МКОУ «Нововаршавская гимназия»

## **Цель исследования:**

выяснить мнения учащихся, выпускников, учителей Нововаршавской гимназии о ЕГЭ по математике, их мнения об обязательности и о формах сдачи экзамена по математике.

## **Задачи:**

- изучить литературу по теме исследования;
- подготовить и провести опрос учащихся 9-11 классов гимназии по теме « Отношение учащихся к ЕГЭ по математике »;
- подготовить и провести опрос учителей математики по теме « Отношение учителей к ЕГЭ по математике»;
- подготовить и провести опрос выпускников гуманитарного класса 2009-2010 учебного года гимназии по теме « Отношение выпускников к ЕГЭ вообще и к ЕГЭ по математике в частности»;
- изучить и обработать результаты экспериментальных опросов учащихся, учителей, выпускников гимназии;
  - обобщить результаты;
  - сделать выводы.

### **Объект исследования:**

мнения учащихся, учителей, выпускников Нововаршавской гимназии.

### **Предмет исследования:**

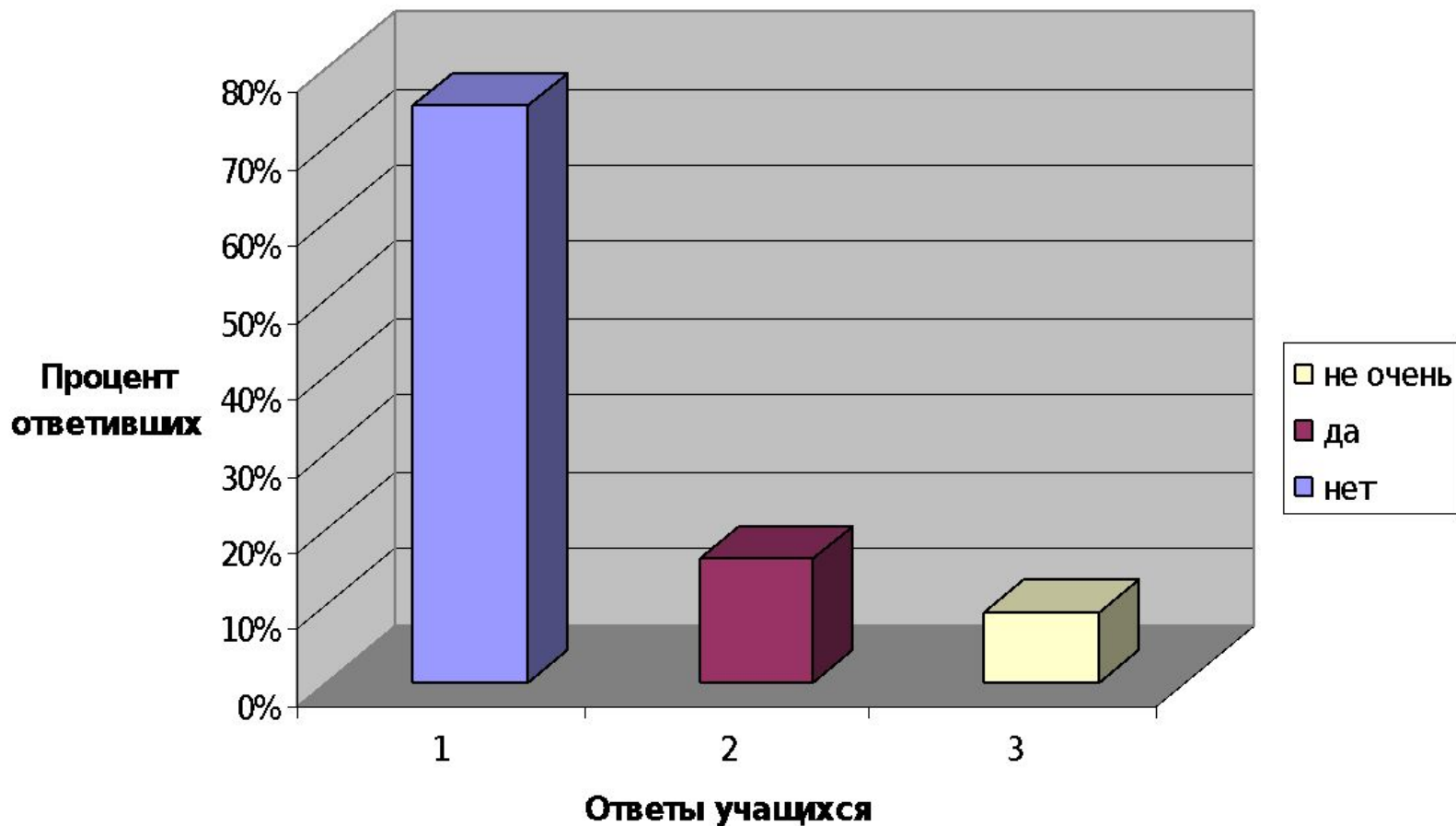
мнения учащихся, учителей, выпускников Нововаршавской гимназии о ЕГЭ по математике, их мнения об обязательности и о формах сдачи экзамена по математике.

### **Гипотеза:**

если бы учащимся предложили выбрать, сдавать им или нет экзамен по математике, то многие учащиеся его бы не выбрали; если при обязательности экзамена предложили выбрать форму его сдачи, то большинство учащихся предпочли сдавать его в традиционной форме.

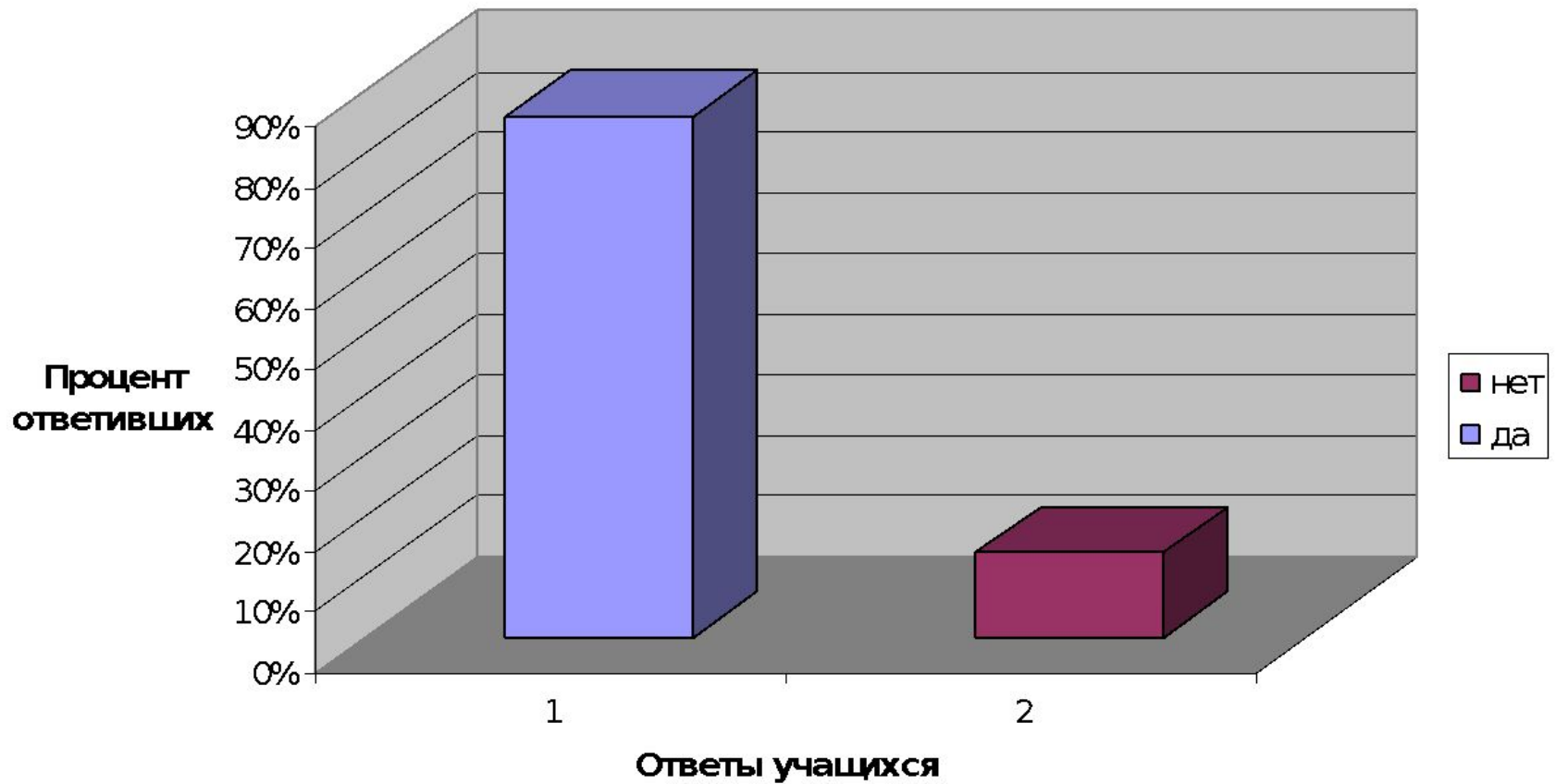
### Диаграмма 1.

"Доволен ли ты своим результатом ГИА или результатом пробного ГИА, ЕГЭ по математике?"



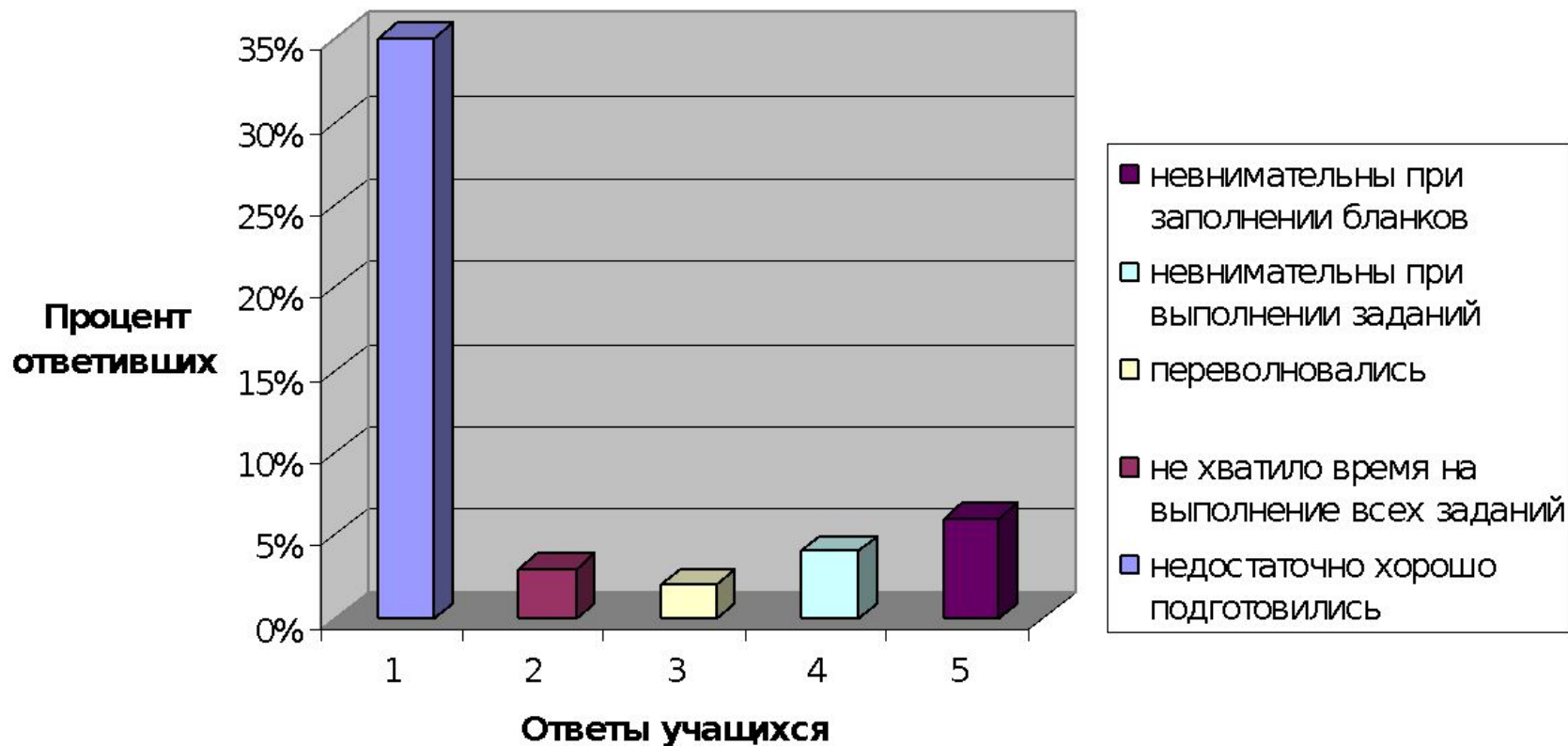
**Диаграмма 2.**

**" Могли бы твои результаты экзамена быть лучше? "**

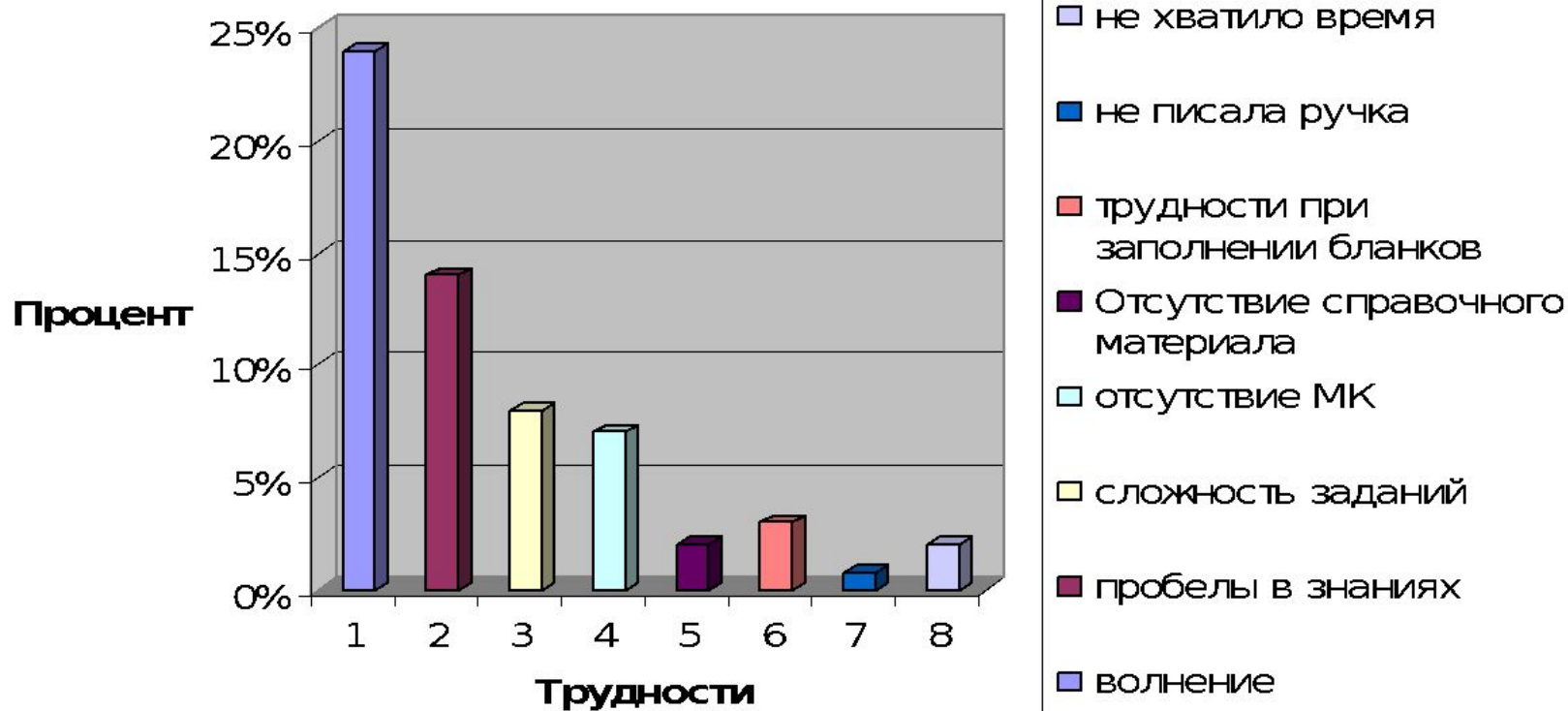


### Диаграмма 3.

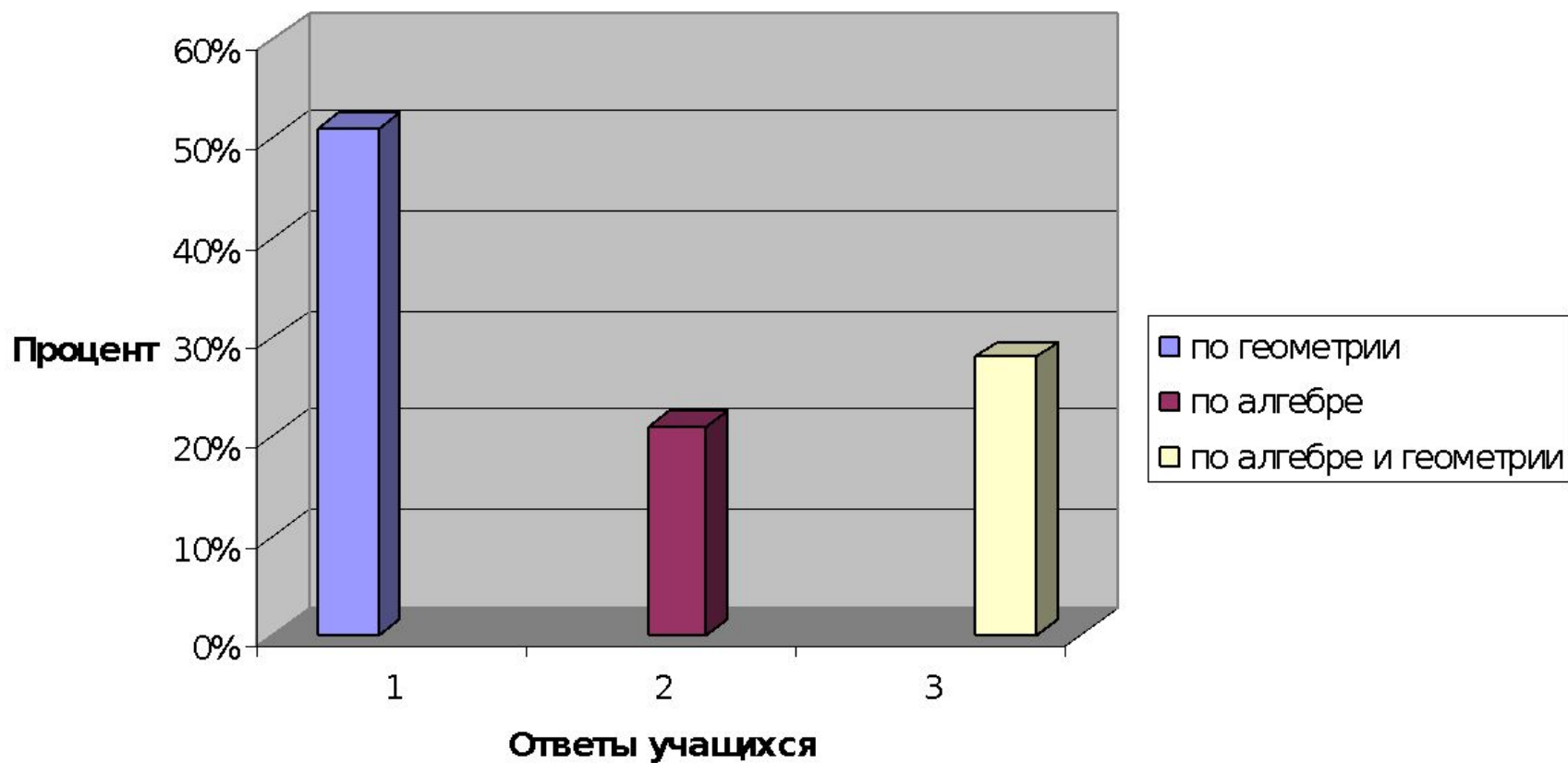
" Результаты экзамена могли быть лучше, потому что ...".



**Диаграмма 4. "Трудности возникшие при написании ЕГЭ или ГИА"**



**Диаграмма 5.**  
**"Задания по алгебре или геометрии вызывают наибольшие затруднения?"**





**Диаграмма 6.**  
**"Что надо изменить в подготовке к экзамену, чтобы результаты стали лучше?"**

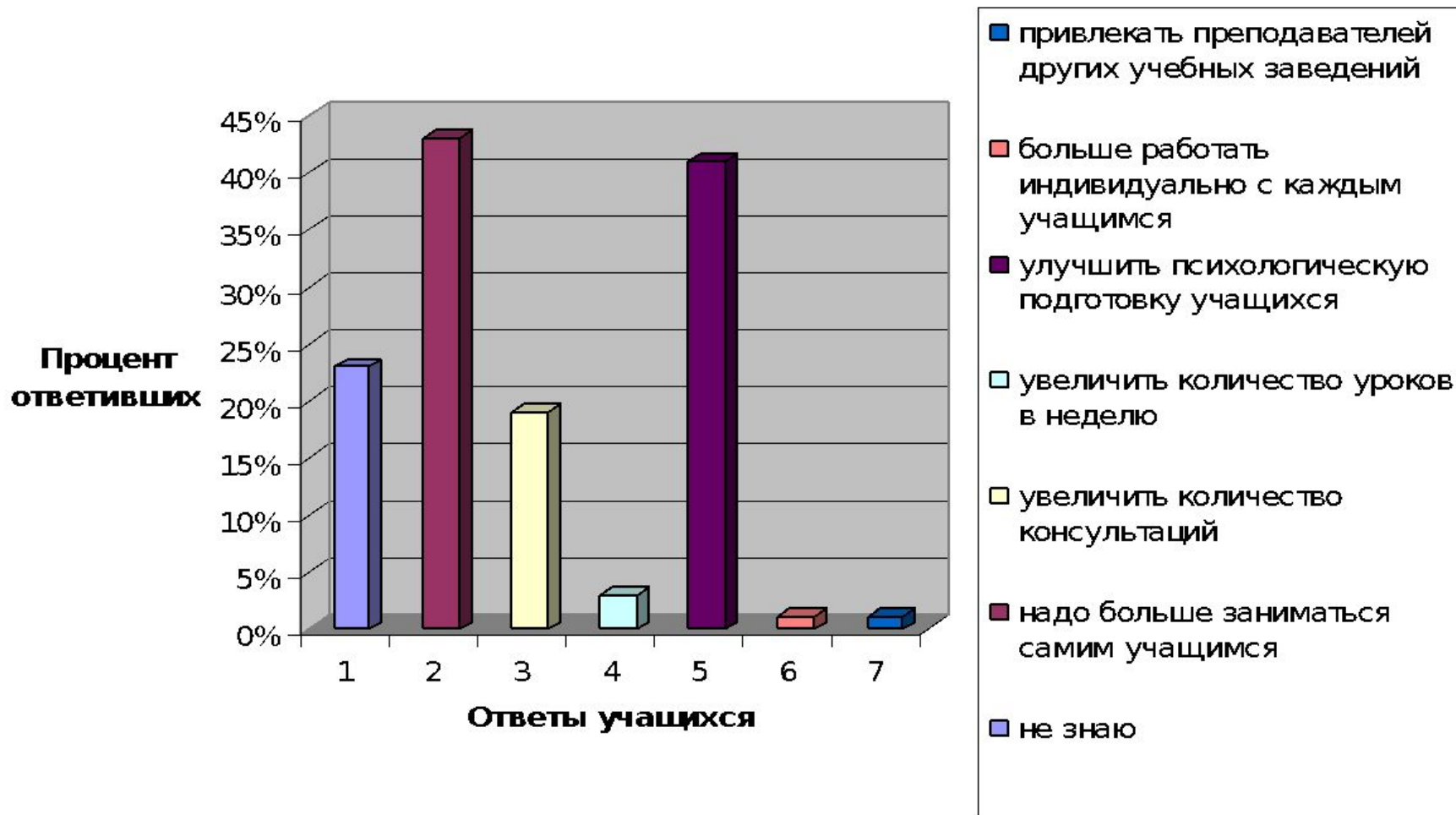


Диаграмма 7.

" Что бы ты изменил в проведении экзамена?"

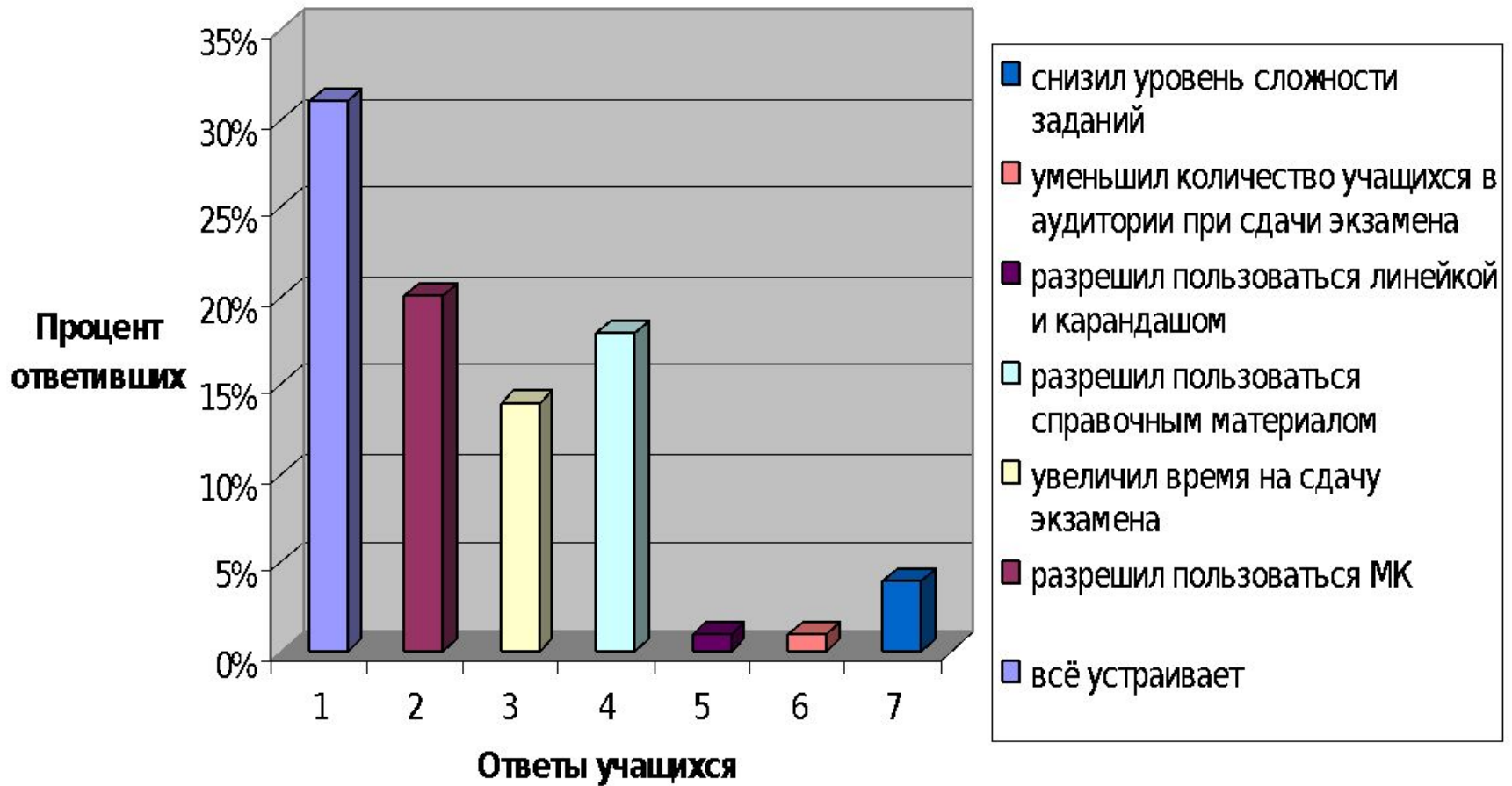
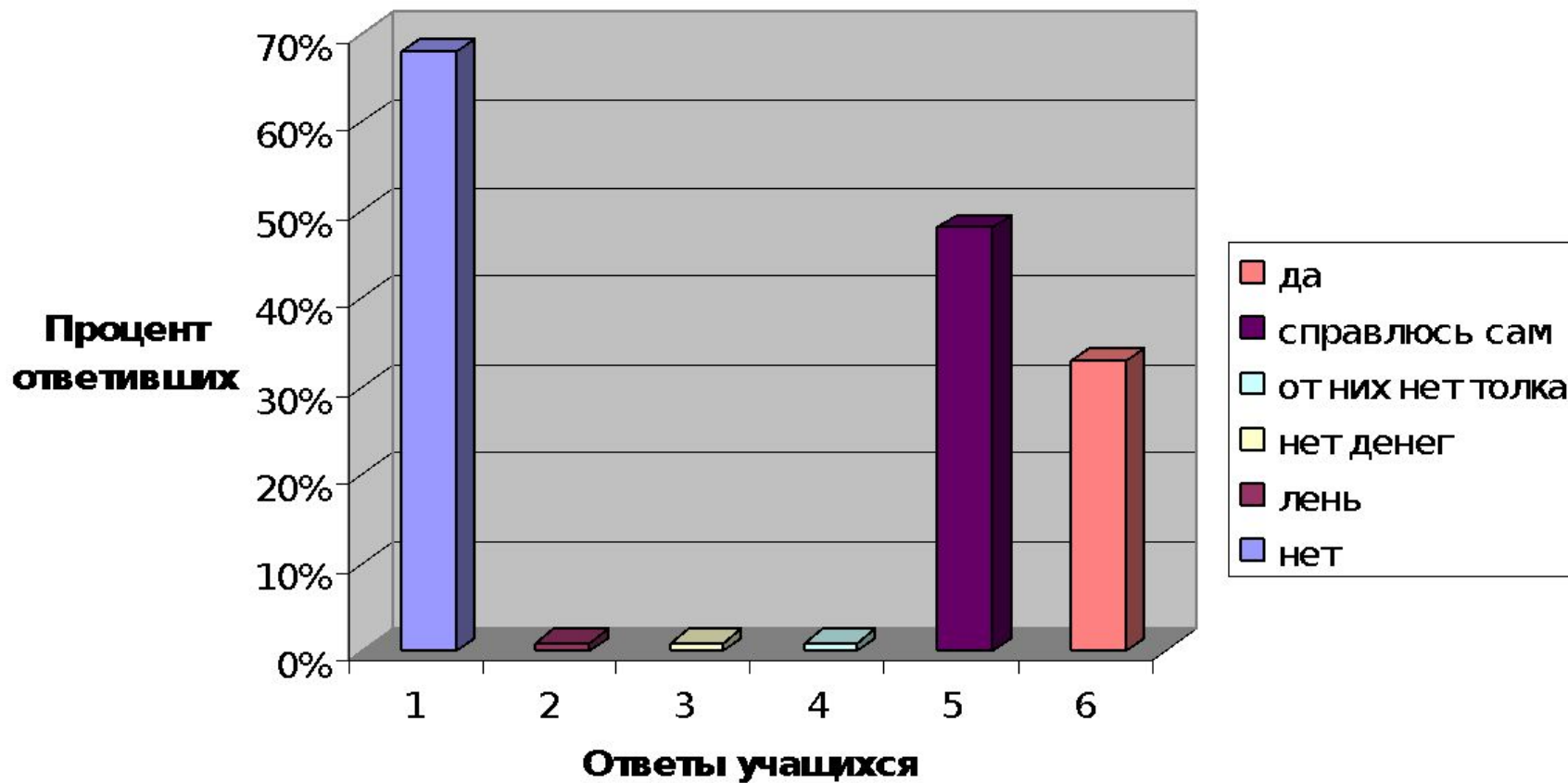


Диаграмма 8.

" Обращался ли ты к репетитору? Почему?"

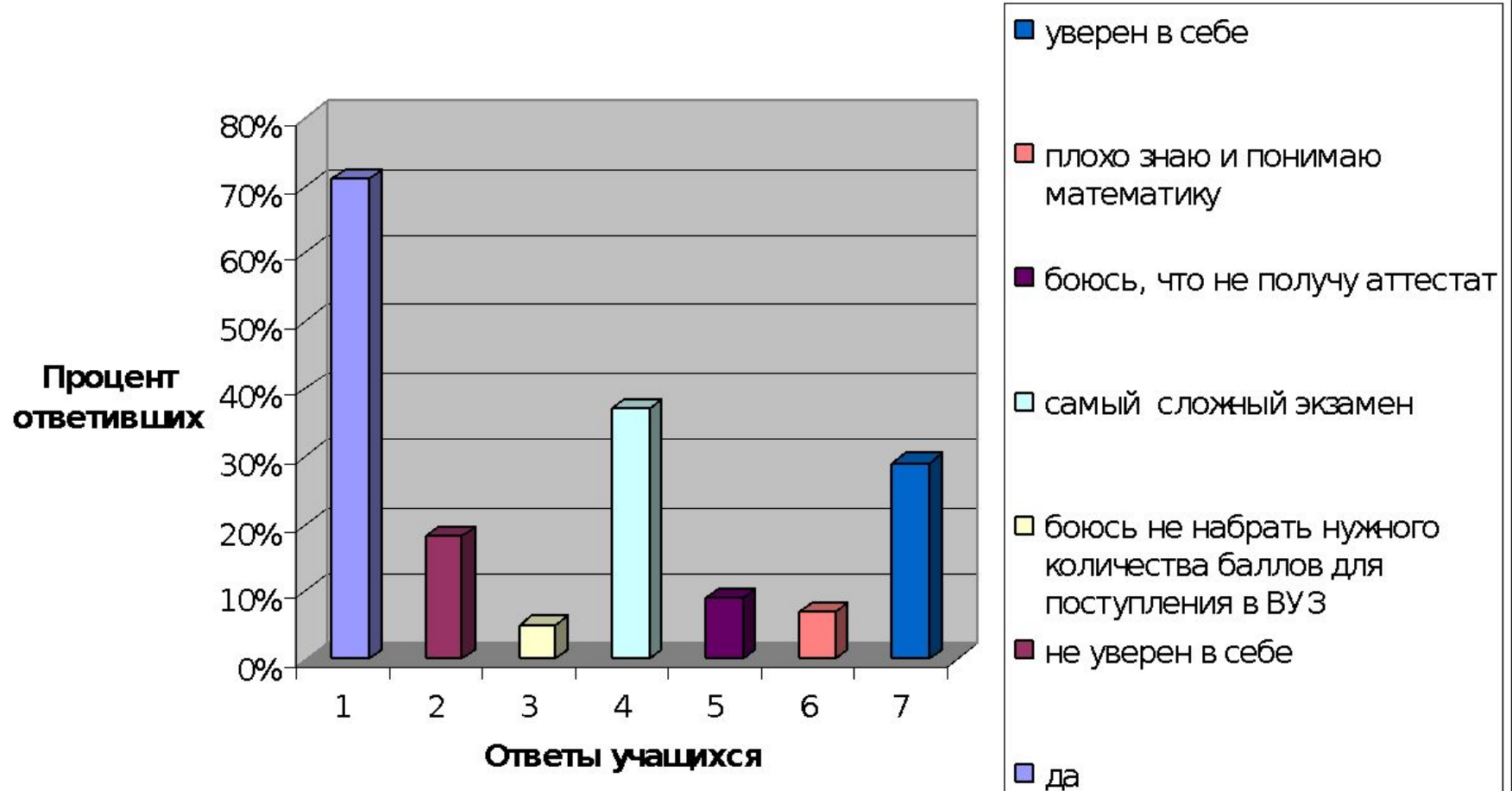


**Диаграмма 9.**  
**" Обратишься ты к помощи репетитора? "**

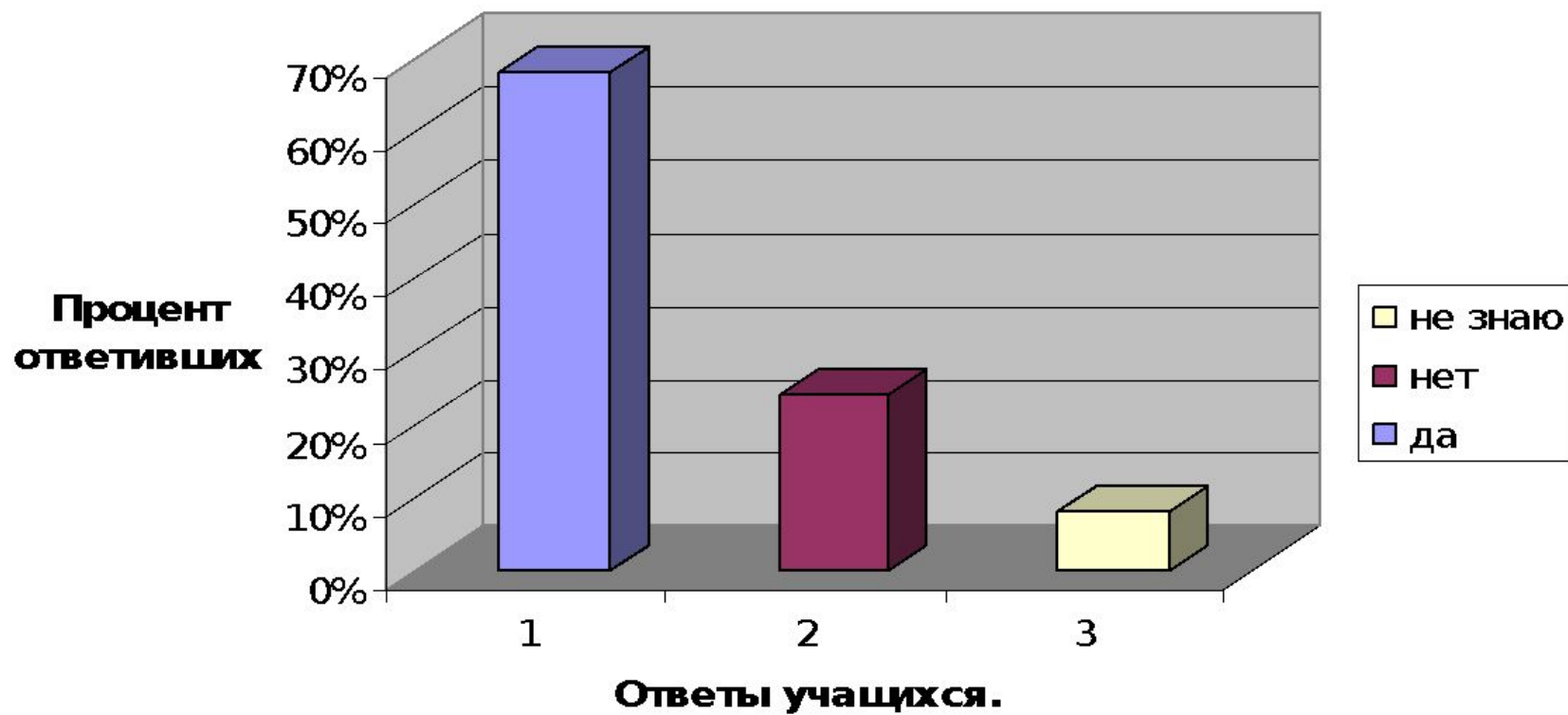


**Диаграмма 10.**

**" Боишься ли ты сдавать ЕГЭ (ГИА) по математике? Почему?"**

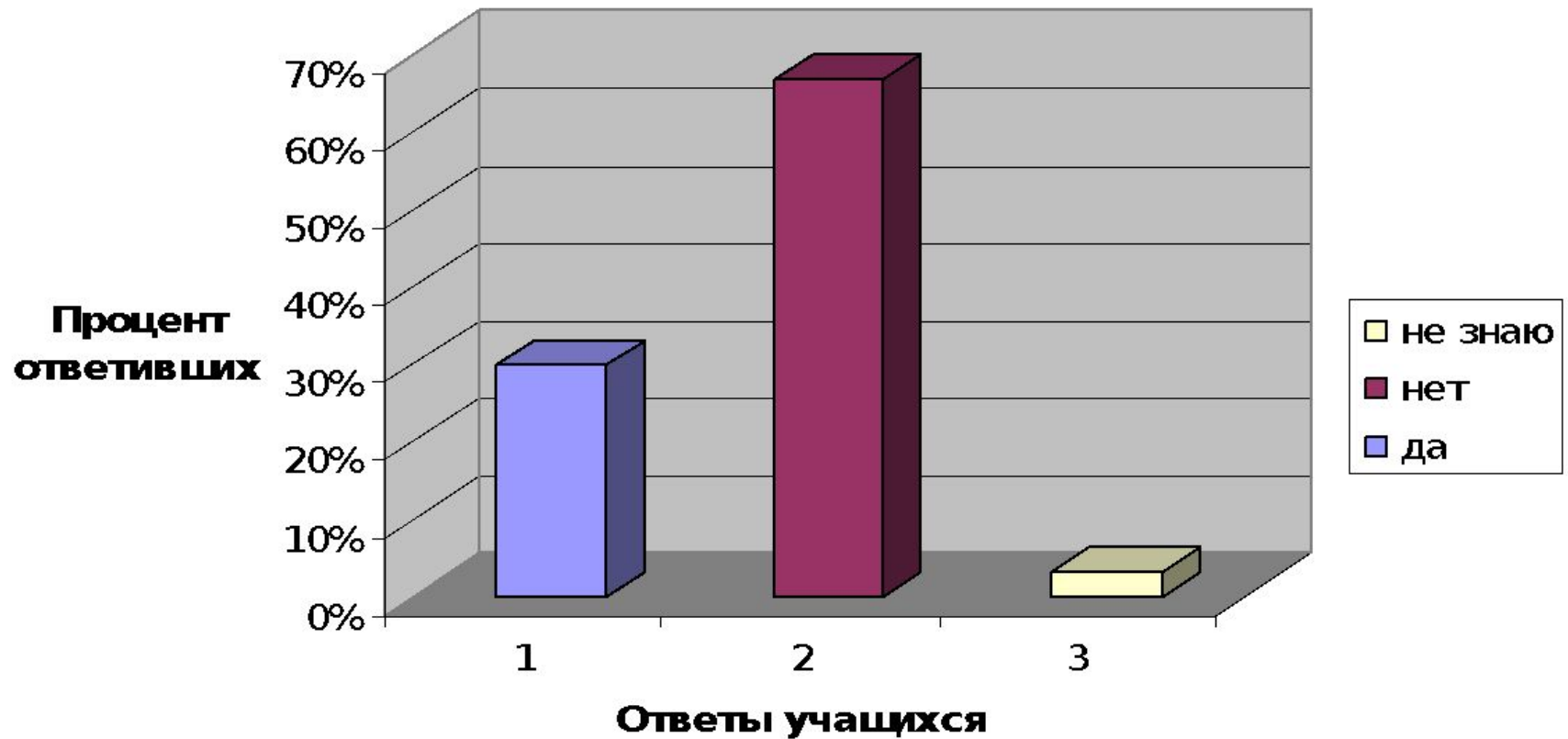


**Диаграмма 11.**  
**" Нужны ли тебе будут результаты ЕГЭ по математике при поступлении в учебное заведение? "**

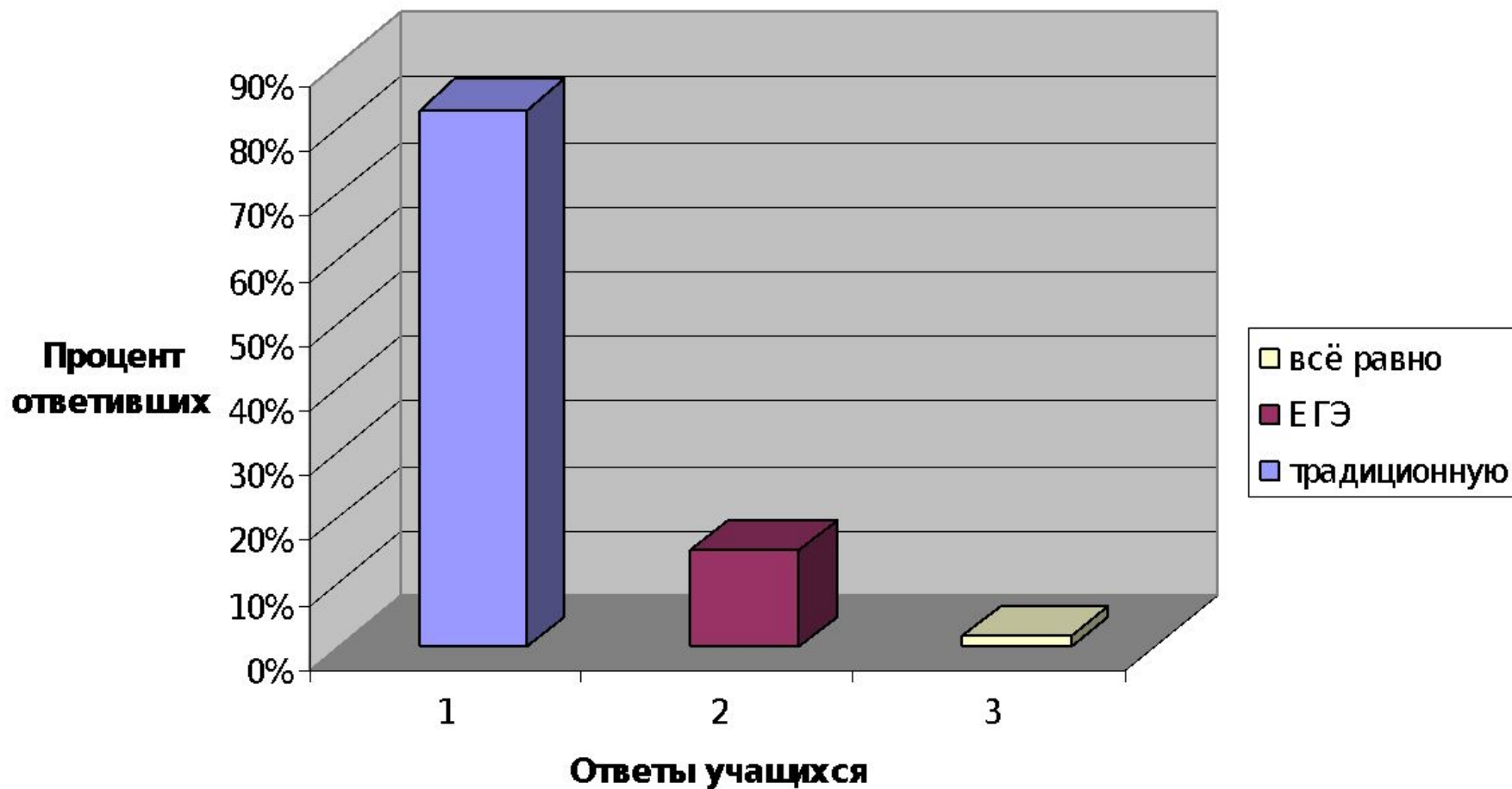


## Диаграмма 12.

**"Если бы экзамен по математике был по выбору, ты бы его выбрал?"**

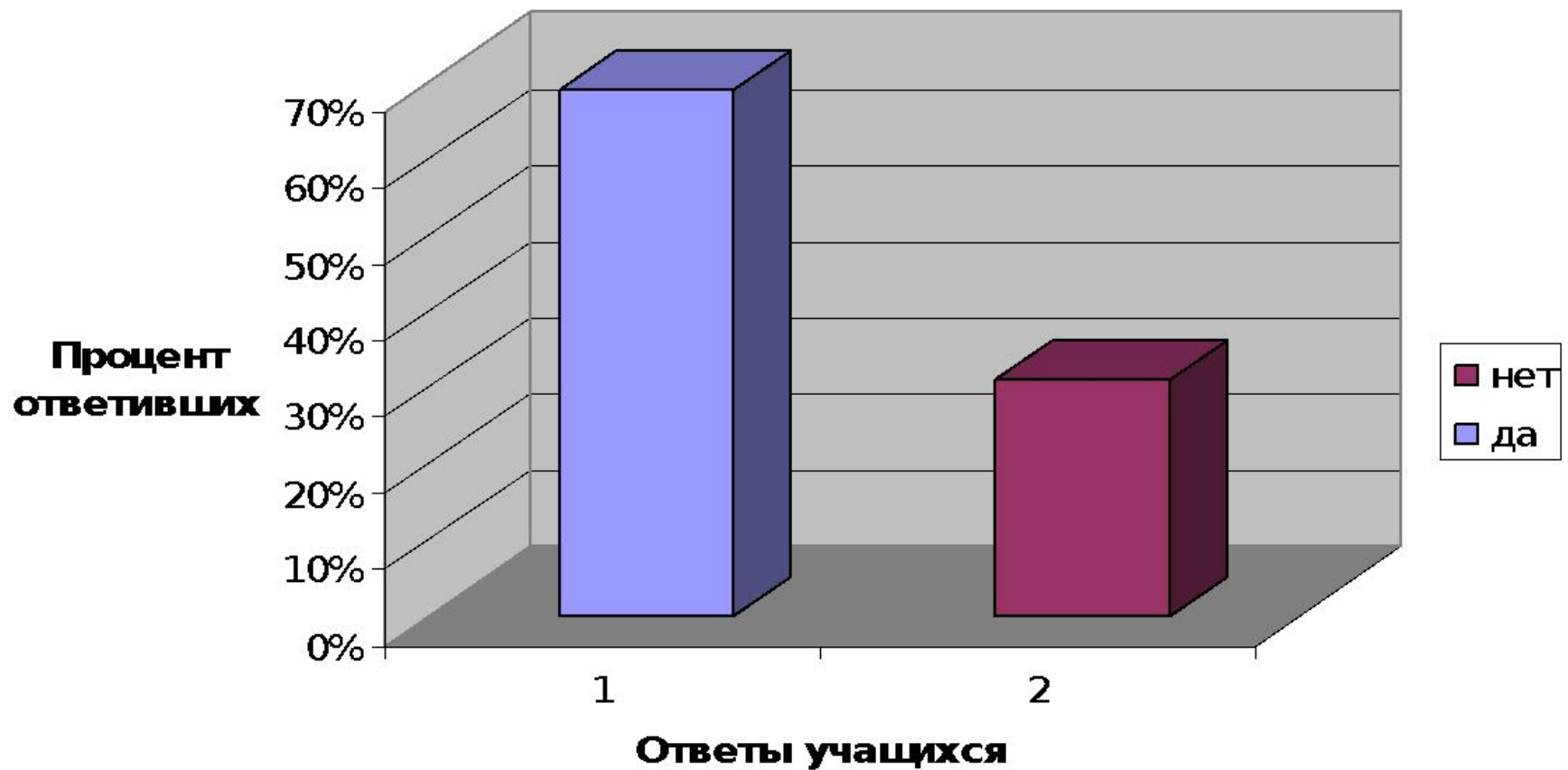


**Диаграмма 13. "Какую форму сдачи экзамена ты бы выбрал?"**





**Диаграмма 14.**  
**" ЕГЭ по математике должен быть обязательным  
или по выбору? "**



## Выводы:

- ЕГЭ по математике – серьёзное испытание, как для ученика, так и для учителя;
- для того чтобы получить хороший результат на экзамене по математике недостаточно знаний, полученных на уроках, необходима дополнительная систематическая работа как на факультативных занятиях, так и систематическая самостоятельная работа самих учащихся;
- многим учащимся будут нужны результаты ЕГЭ по математике при поступлении в учебные заведения;
- необходимо улучшить профориентационную работу среди учащихся с целью осознанного выбора экзаменов и более серьёзной подготовки к ним;
- большинство учащихся, выпускников и преподавателей считают, что ЕГЭ по математике должен быть по выбору;
- у ученика должен быть выбор - будет ли он сдавать итоговые экзамены в традиционной форме или в формате ЕГЭ;
- большинство учащихся выбрали бы традиционную форму сдачи экзамена;
- необходимо вести работу с учащимися и их родителями по снятию у учащихся психологической напряжённости на экзамене, работу по снятию у учащихся боязни экзамена