

***Познавательная
деятельность
человека***



Цель

1. Провести углубленный анализ познавательной деятельности человека
2. Определить все составляющие познавательной деятельности
3. Рассмотреть ступени и составляющие ее формы познания
4. Выявить источник познавательной деятельности человека

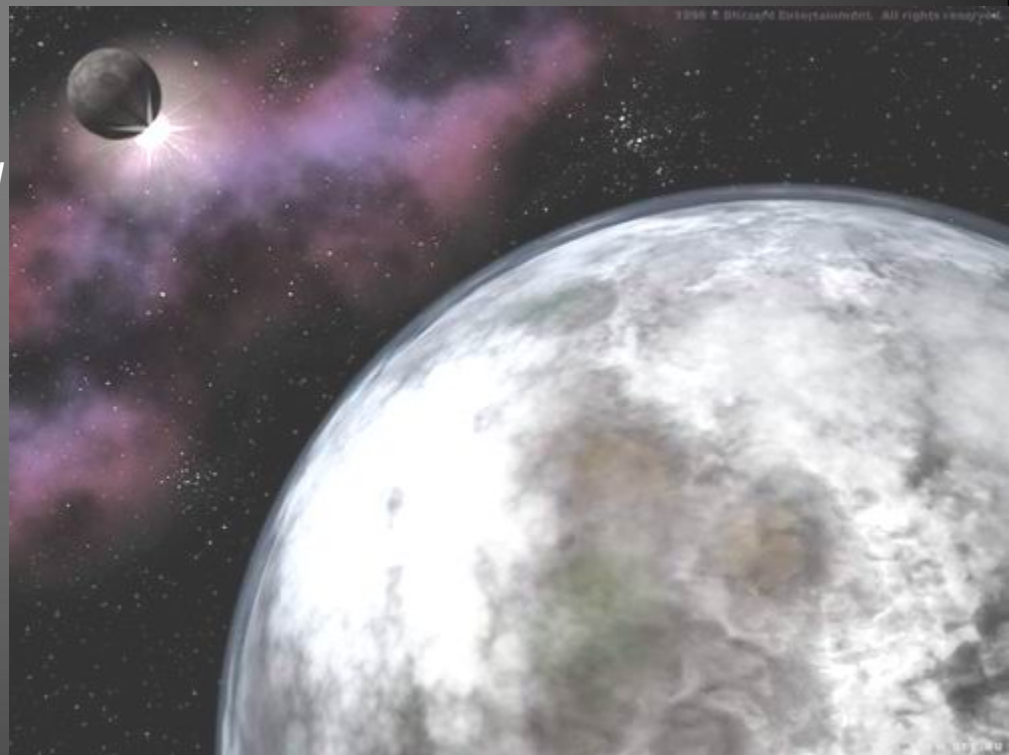
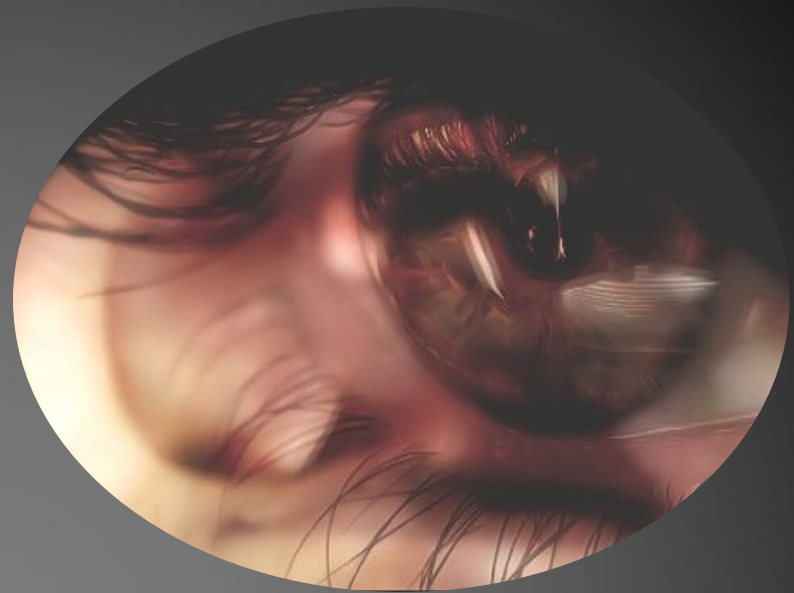


Жизнедеятельность человека предполагает активное исследование объективных закономерностей окружающей действительности. Познание мира, построение образа этого мира необходимы для полноценной ориентации в нем, для достижения человеком собственных целей.

Познавательная деятельность составляет особую сторону жизни человека. Разум, наряду с желательной и чувствующей сторонами, входит в число основных составляющих.

Представление о человеке как о разумном существе, как субъекте познания позволяет исследовать формы, средства и способы его познавательной деятельности.

Объектом психологии познания является реальный человек как субъект познавательной деятельности, разум которого неотделим от его потребностей и мотивов, воли, эмоций и чувств, всей истории его индивидуального развития.



ПОЗНАНИЕ - творческая деятельность субъекта, ориентированная на получение достоверных знаний о мире. Познание является сущностной характеристикой бытия культуры и в зависимости от своего функционального предназначения, характера знания и соответствующих средств и методов может осуществляться в следующих формах: обыденное, мифологическое, религиозное, художественное, философское и научное. Исходную структуру познания представляет субъект-объектное отношение, где вопрос о возможности адекватного воспроизведения субъектом сущностных характеристик объекта (проблема истины) является центральной темой гносеологии (теории познания)



Познание – это активная деятельность людей, направленная на приобретение и развитие знаний. Проблемы познания решаются в рамках теории познания (гносеологии), которая включает в себя следующие составляющие:

- *объект познания*, то есть то, на что направлено познание,
- *субъект познания* – конкретный носитель познавательной деятельности (отдельные люди, группа людей, общество в целом),
- *уровни познания*: чувственное (опытное) и рациональное (логическое),
- *чувственное познание*



Познание возможно только при опоре на так называемый интеллектуальный фонд, под которым подразумеваются совокупные знания человечества, методы познания и т.д. Важно опираться на уже достигнутое.

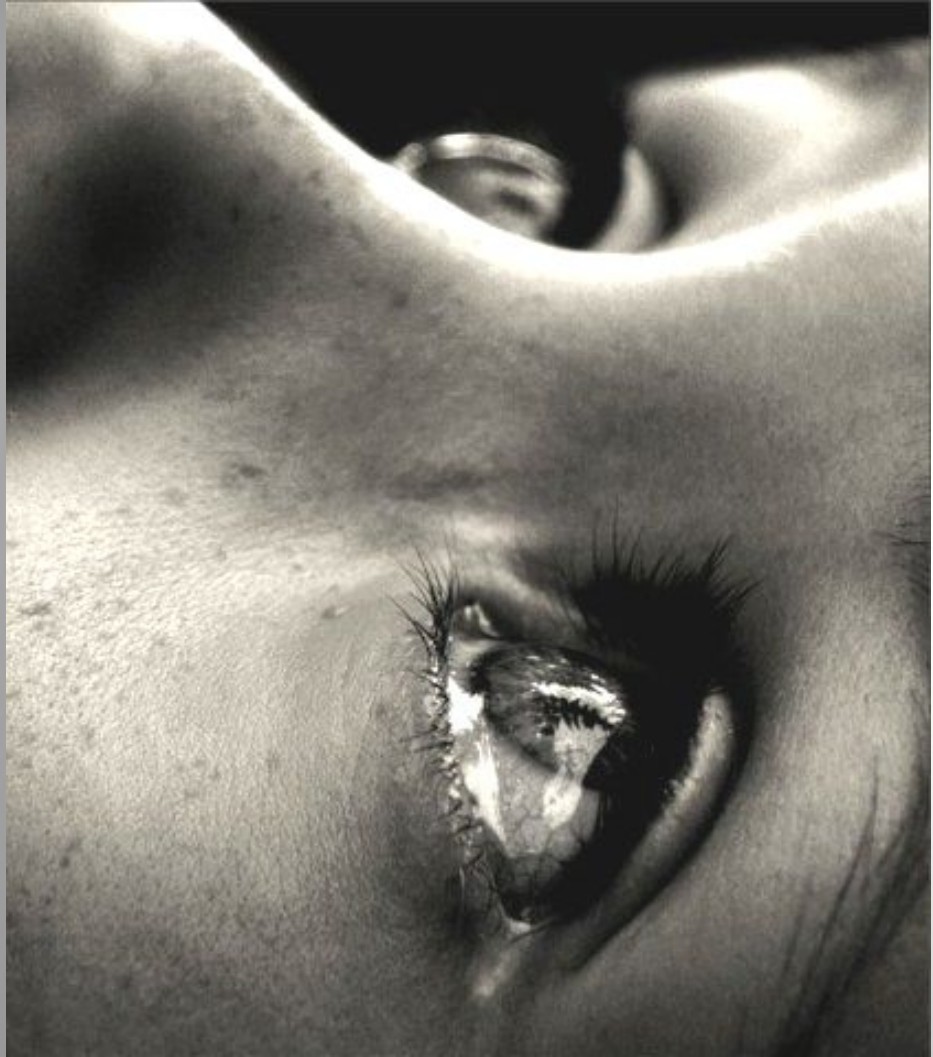
Познавательный процесс возможен лишь при помощи языка, как инструмента общения.

Огромную роль в познании играет идеология, т.е. оценка конкретных общественных явлений с позиций различных социальных групп и слоев общества (частная собственность для одних - благо, для других - зло). На познание активно влияет чувственность, весь эмоциональный мир человека.

Познание - это всегда творческий процесс, а его главным критерием являются новизна и общественная значимость полученных результатов. Большую роль в творчестве играет интуиция, как тип мышления.



Познание развивается, т.к. у общества появляются новые потребности. Познание есть переход от улавливания внешних свойств к изучению внутренних связей: от живого содержания к абстрактному мышлению.



Первая ступень познания представляет собой чувственное познание. Формы чувственного познания: ощущение, восприятие, представление.

Ощущение - отражение отдельных признаков и свойств предметов .

Восприятие - целостный образ предмета или явления.

Представление - сохранение образов предметов в памяти.

Такое познание всегда субъективно, что порождает много суждений и оценок одного и того же явления. Однако именно этот вид познания осуществляет связь человека с внешним миром, при этом, имеет свои пределы.



Вторая ступень познания - рациональное или теоретическое познание. Формы логического познания - понятие, суждение, умозаключение.

Понятие отражает общие принципы и свойства предметов.

Суждение - связь понятий, с помощью которой отражаются зависимости между вещами.

Умозаключение - связь между несколькими суждениями.

Рациональное познание позволяет человеку постигнуть внутреннее в вещах - их структуру, сущность, законы.

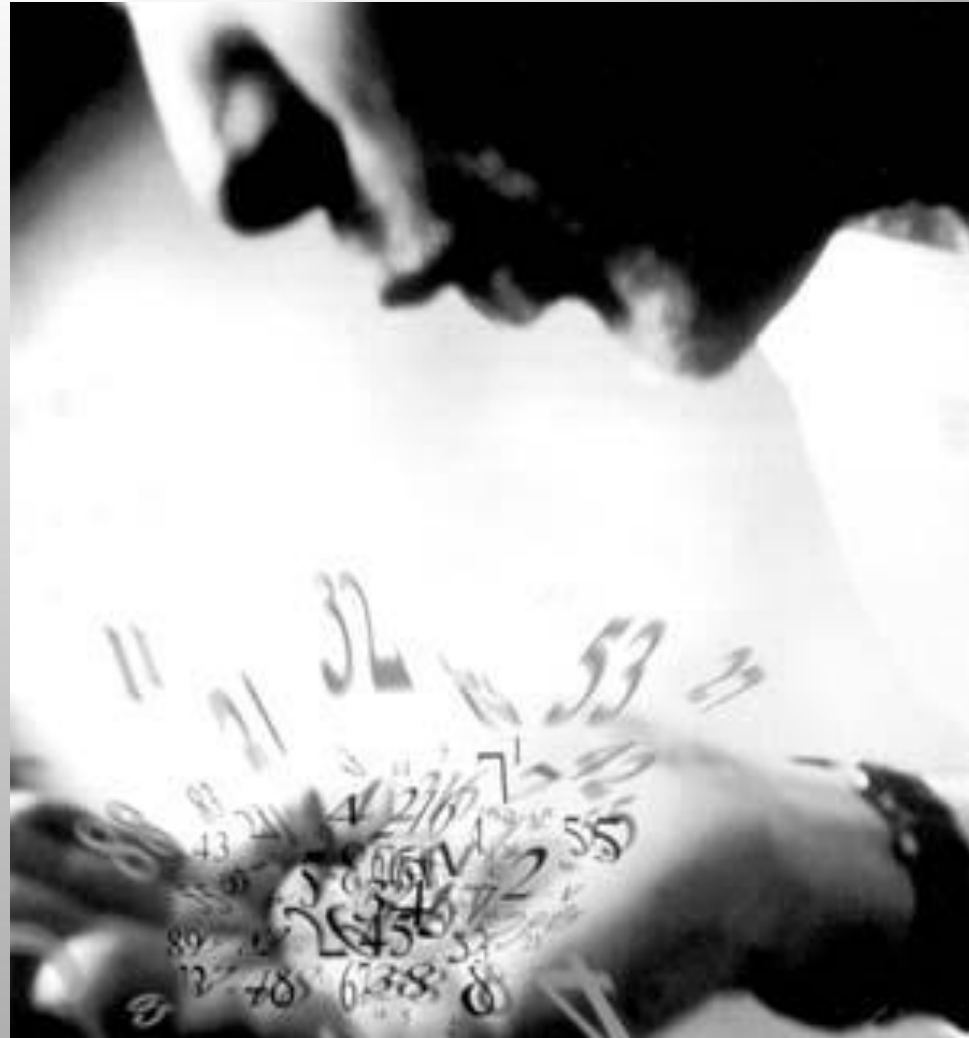
Это касается прежде всего познания социальных явлений.

Истина – вот результат всего процесса познания. Она объективна по содержанию, так как не зависит от субъекта познания, но субъективна по форме, ибо не существует вне человеческого сознания.



Установить истину в процессе социального познания нелегко, так как объектом познания является само общество.

Поэтому необходимо учитывать следующие факторы: взаимосвязь производственной и творческой деятельности, материальной и духовной деятельности, деятельность различных субъектов – отдельных людей, социальных групп. Это позволяет понять зависимость настоящего и прошлого, значение настоящего как условия достижений будущего.

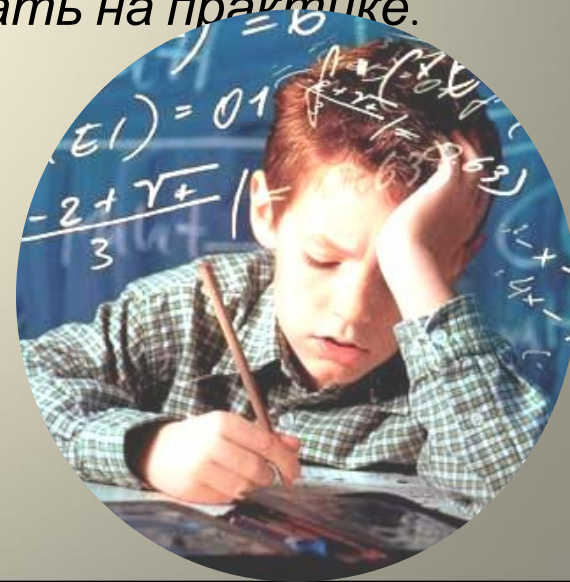




Практика является источником познания. На индивидуальном уровне – это все, с чем мы сталкиваемся, в том числе в процессе обучения. На общественном уровне ситуация та же, но только она гораздо шире индивидуальной практики.

Практика – это цель познания.

Все что человек познает, существует для того, чтобы реализовать на практике.



Вывод

:

*Познавательные
отношения человека
к миру заключаются
в активном и
целенаправленном
поиске и получении
им знаний*

