

**Приложение к работе
«Проблема объективности
оценки уровня развития
и качества жизни на примере
Новосибирской области.**

**Воробьев Владимир Анатольевич 10 Э класс.
Голодяева Людмила Андреевна 10 Э класс.
МБОУ гимназия № 10.**

Приложение № 1. Анкета.

Анкета для научно-практической работы .

1. Знаете ли вы о методе классификации стран по ИРЧП (индексу развития человеческого потенциала)? (да, нет)

Если да, считаете ли Вы этот метод достаточно эффективным?

- Да, ИЧРП показывает уровень развития наиболее важных для современного государства экономических и социальных показателей.
- Не совсем, для оценки развития страны следует учитывать и другие показатели.
- Нет, этот метод абсолютно не эффективен.
- Другое _____

2. Отметьте в таблице ячейку, которая, по Вашему мнению, соответствует рангу Новосибирской области среди субъектов Сибирского Федерального Округа

| | Уровень социально-экономического развития | Ожидаемая продолжительность жизни при рождении | Уровень образования населения | Уровень доходов населения |
|---|---|--|-------------------------------|---------------------------|
| Самый(ая) высокий(ая) в (1 место из 12) | | | | |
| Высокий(ая) (2-4 место включительно из 12) | | | | |
| Средний(ая) (4-8 место включительно из 12) | | | | |
| Низкий(ая) (8-11 место включительно из 12) | | | | |
| Самый(ая) низкий(ая) | | | | |

3. Каковы, по Вашему мнению, указанные параметры НСО в сравнении с общероссийским уровнем?

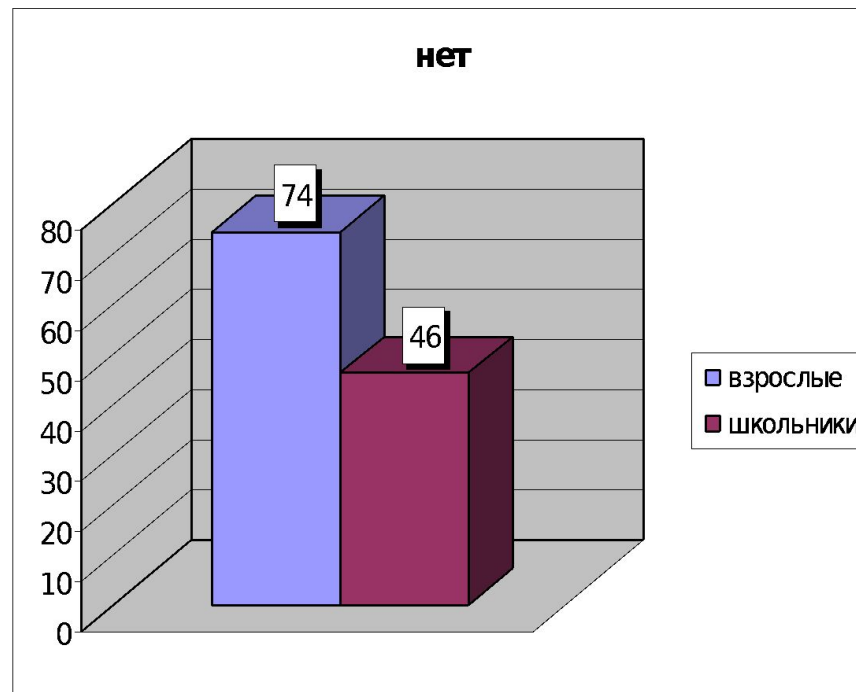
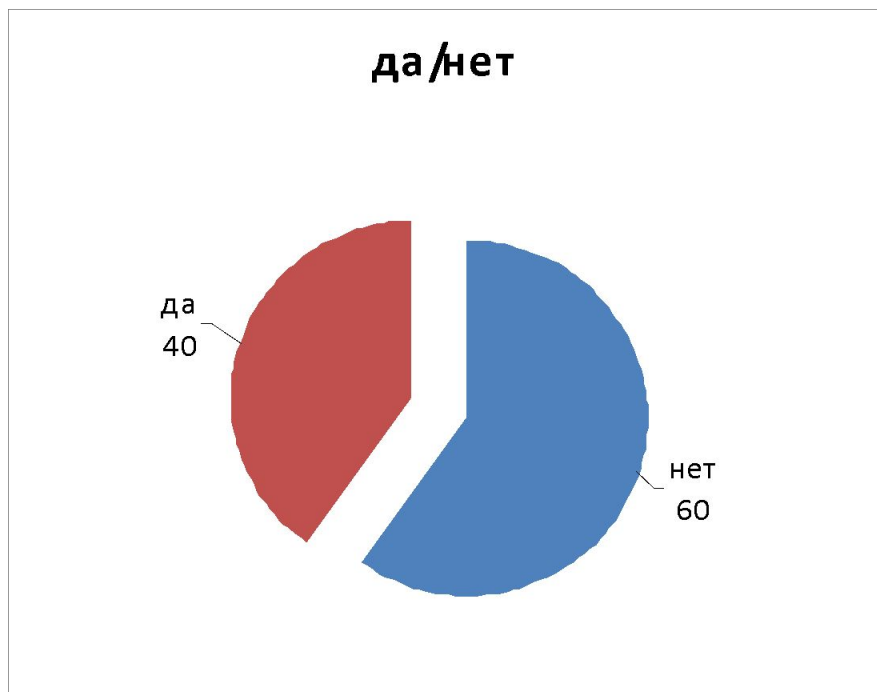
| | Уровень социально-экономического развития | Ожидаемая продолжительность жизни при рождении | Уровень образования населения | Уровень доходов населения |
|-----------------------------------|---|--|-------------------------------|---------------------------|
| Выше общероссийского | | | | |
| Примерно равен(а) общероссийскому | | | | |
| Ниже общероссийского | | | | |

4. Как, по Вашему мнению менялись эти показатели за период с 2000 по 2006 годы

| | Уровень социально-экономического развития | Ожидаемая продолжительность жизни при рождении | Уровень образования населения | Уровень доходов населения |
|-------------------------------|---|--|-------------------------------|---------------------------|
| Резко возрос(ла) | | | | |
| Возрос(ла) | | | | |
| Практически не изменился(ась) | | | | |
| Уменьшился(ась) | | | | |
| Резко уменьшился(ась) | | | | |

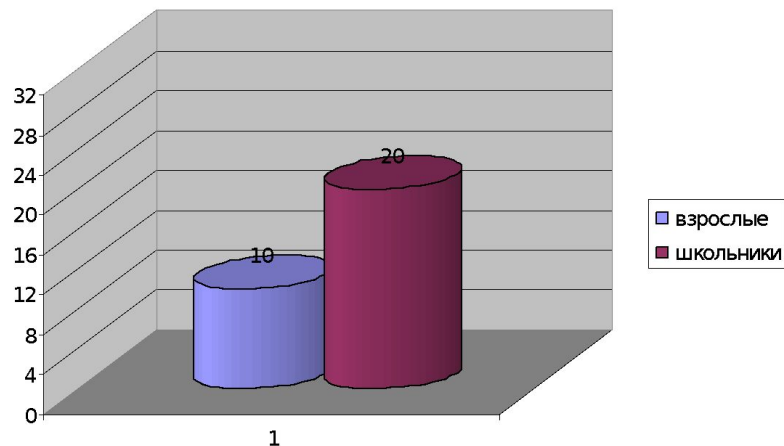
Приложение №2

Информированность населения о методе классификации стран по ИРЧП (в%).

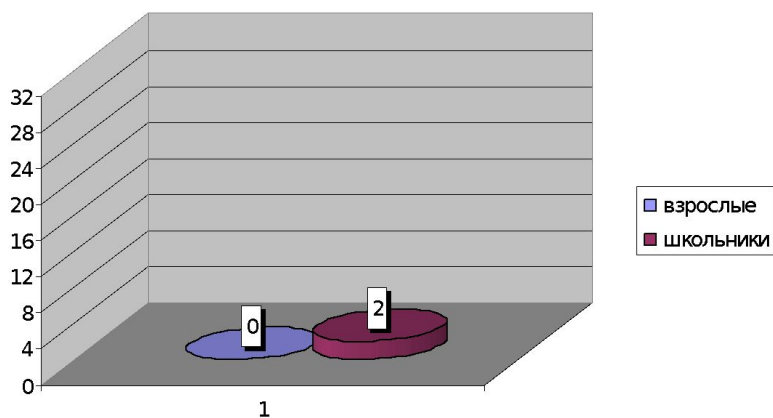


Приложение №3

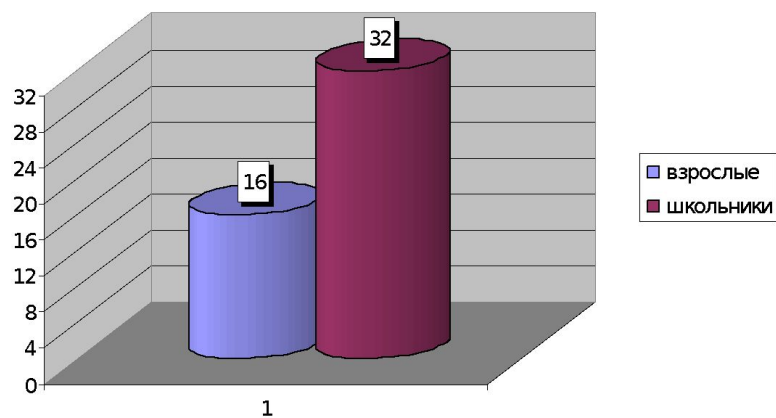
Да, ИРЧП показывает уровень развития наиболее важных для современного государства экономических и социальных показателей (в%)



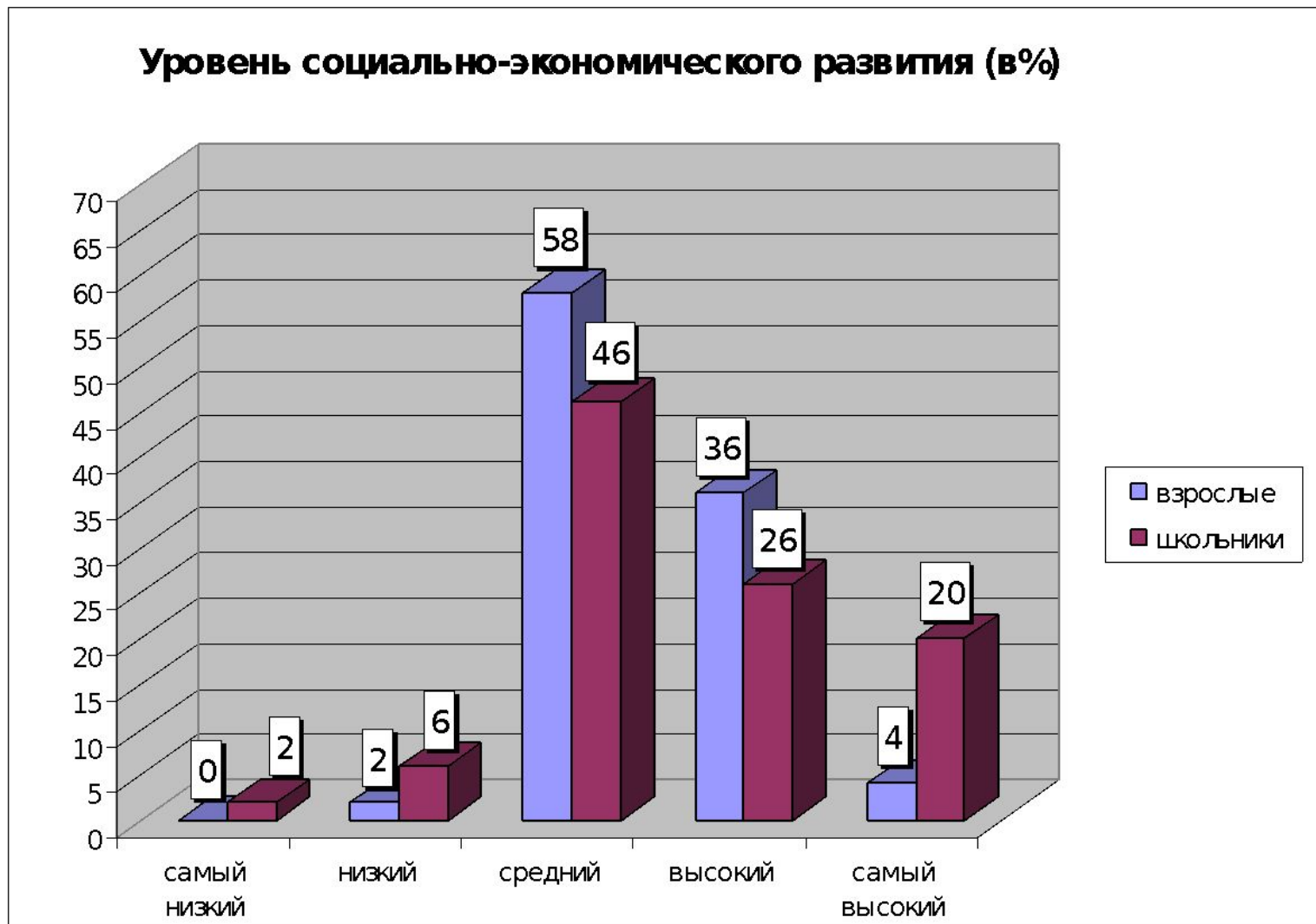
Нет, этот метод абсолютно не эффективен (в%)

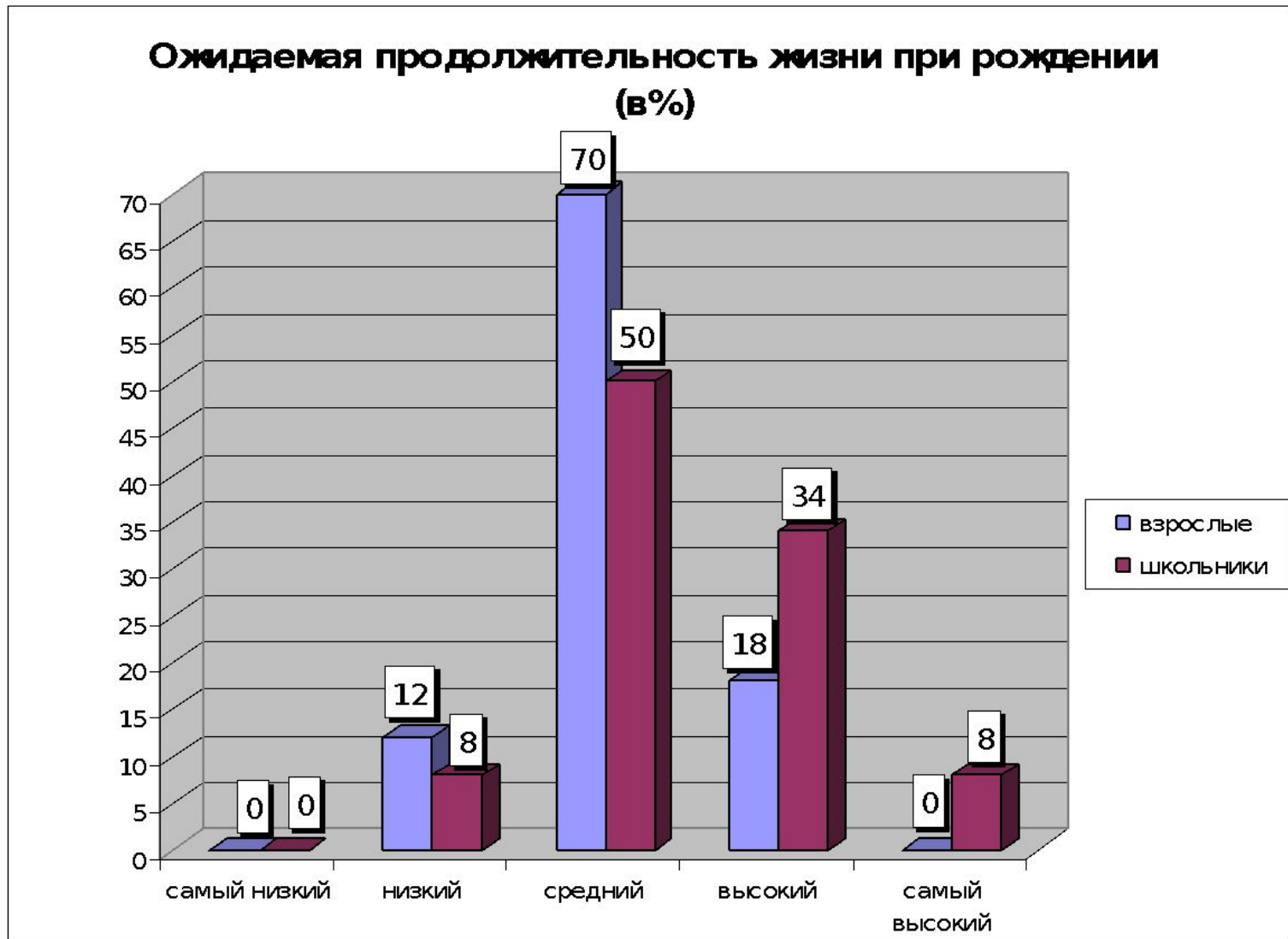


Не совсем, для оценки развития страны следует учитывать и другие показатели (в%)



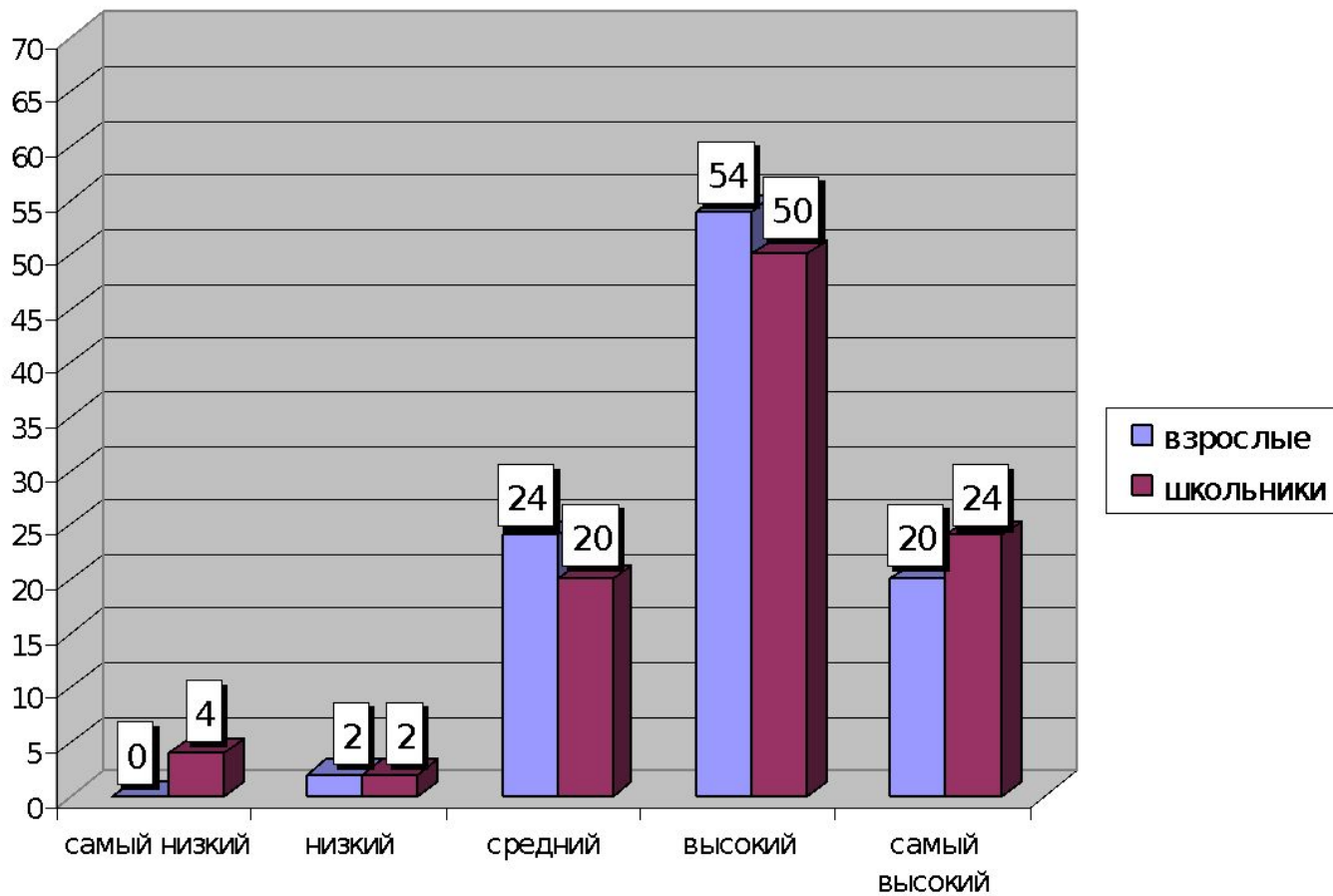
Приложение №4а





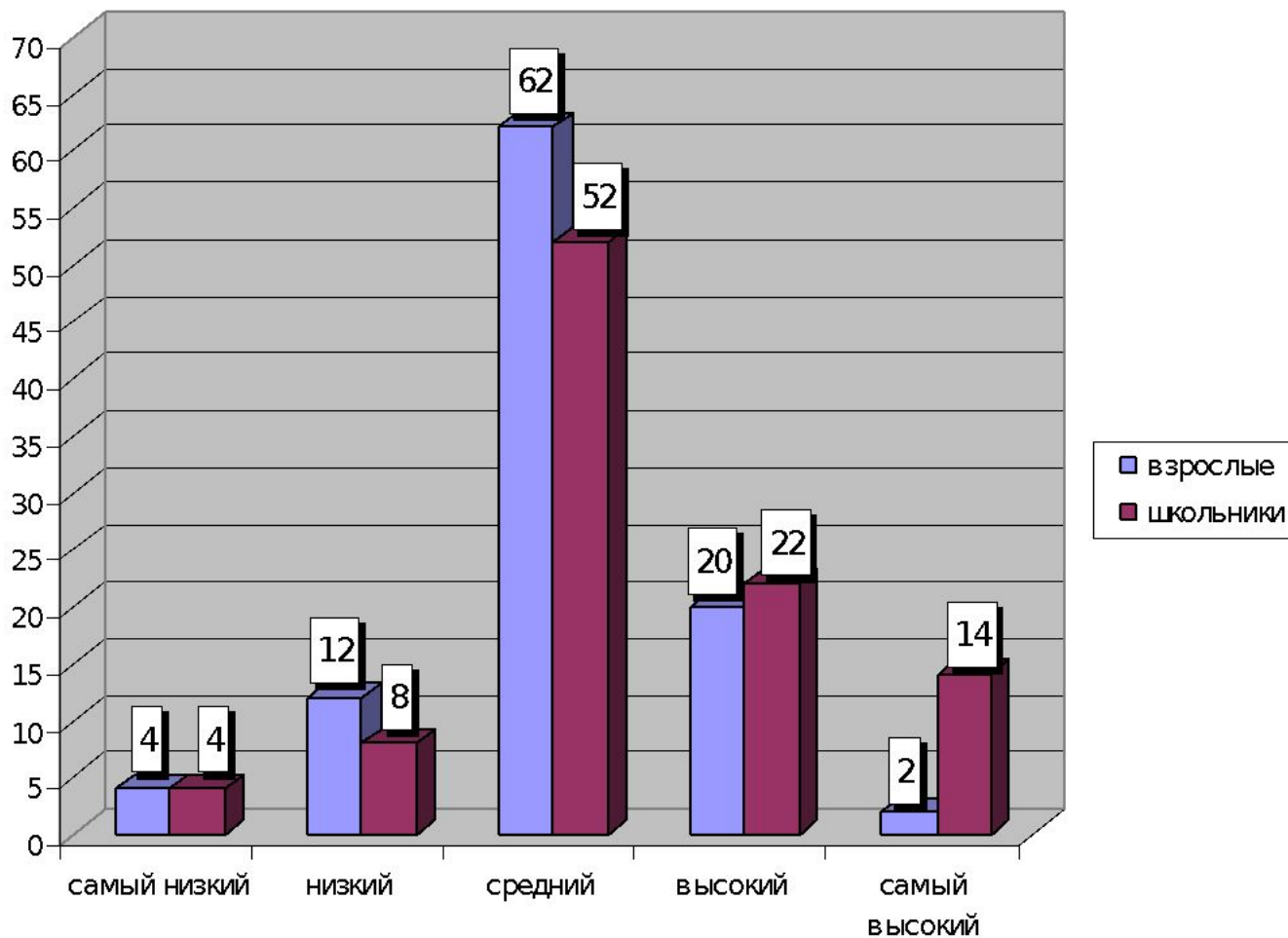
Приложение №4в

Уровень образования населения (в%)



Приложение №4г

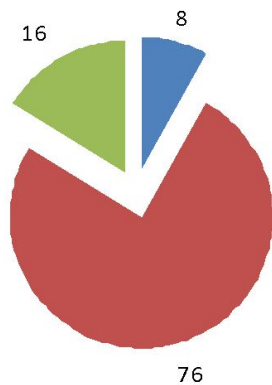
Уровень доходов населения (в%)



Приложение №5а

Уровень социально-экономического развития (в%).
Взрослые.

- выше общероссийского
- примерно равен общероссийскому
- ниже общероссийского



Уровень социально-экономического развития (в%).
Школьники.

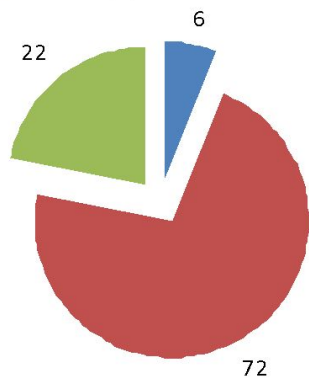
- выше общероссийского
- примерно равен общероссийскому
- ниже общероссийского



Приложение №56

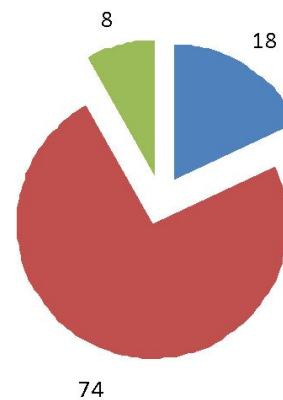
Ожидаемая продолжительность жизни при рождении (в%). Взрослые.

- выше общероссийского
- примерно равен общероссийскому
- ниже общероссийского



Ожидаемая продолжительность жизни при рождении (в%). Школьники.

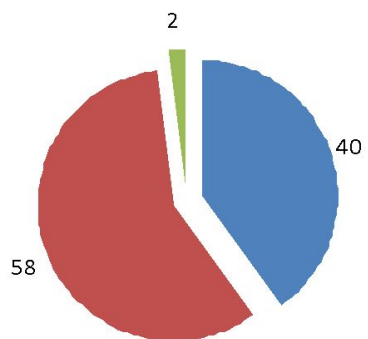
- выше общероссийского
- примерно равен общероссийскому
- ниже общероссийского



Приложение №5в

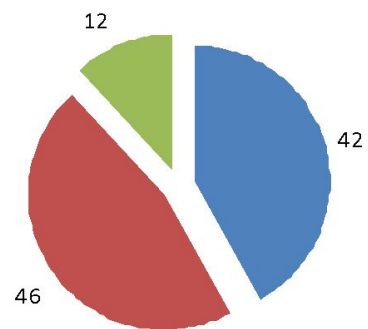
Уровень образования (в%).
Взрослые.

- выше общероссийского
- примерно равен общероссийскому
- ниже общероссийского



Уровень образования (в%).
Школьники.

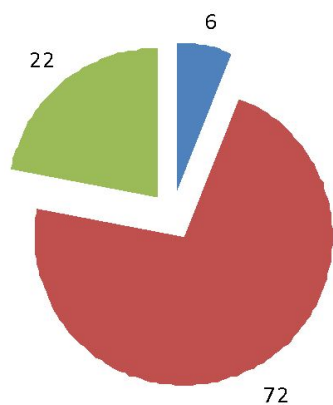
- выше общероссийского
- примерно равен общероссийскому
- ниже общероссийского



Приложение №5г

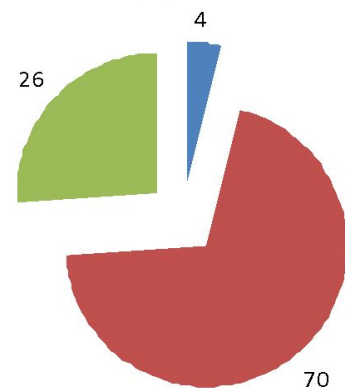
Уровень доходов населения (в%).
Взрослые.

- выше общероссийского
- примерно равен общероссийскому
- ниже общероссийского

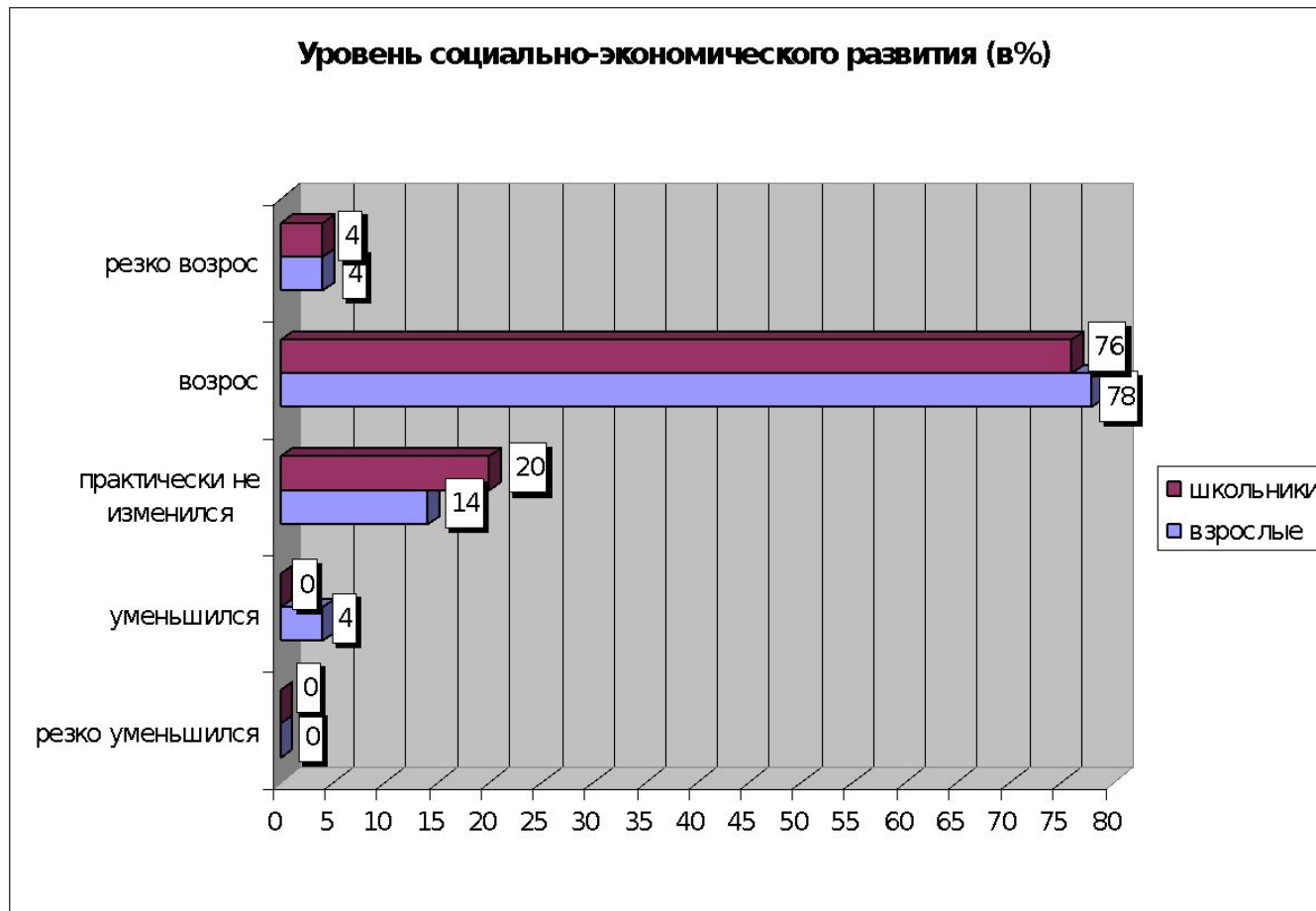


Уровень доходов населения (в%).
Школьники.

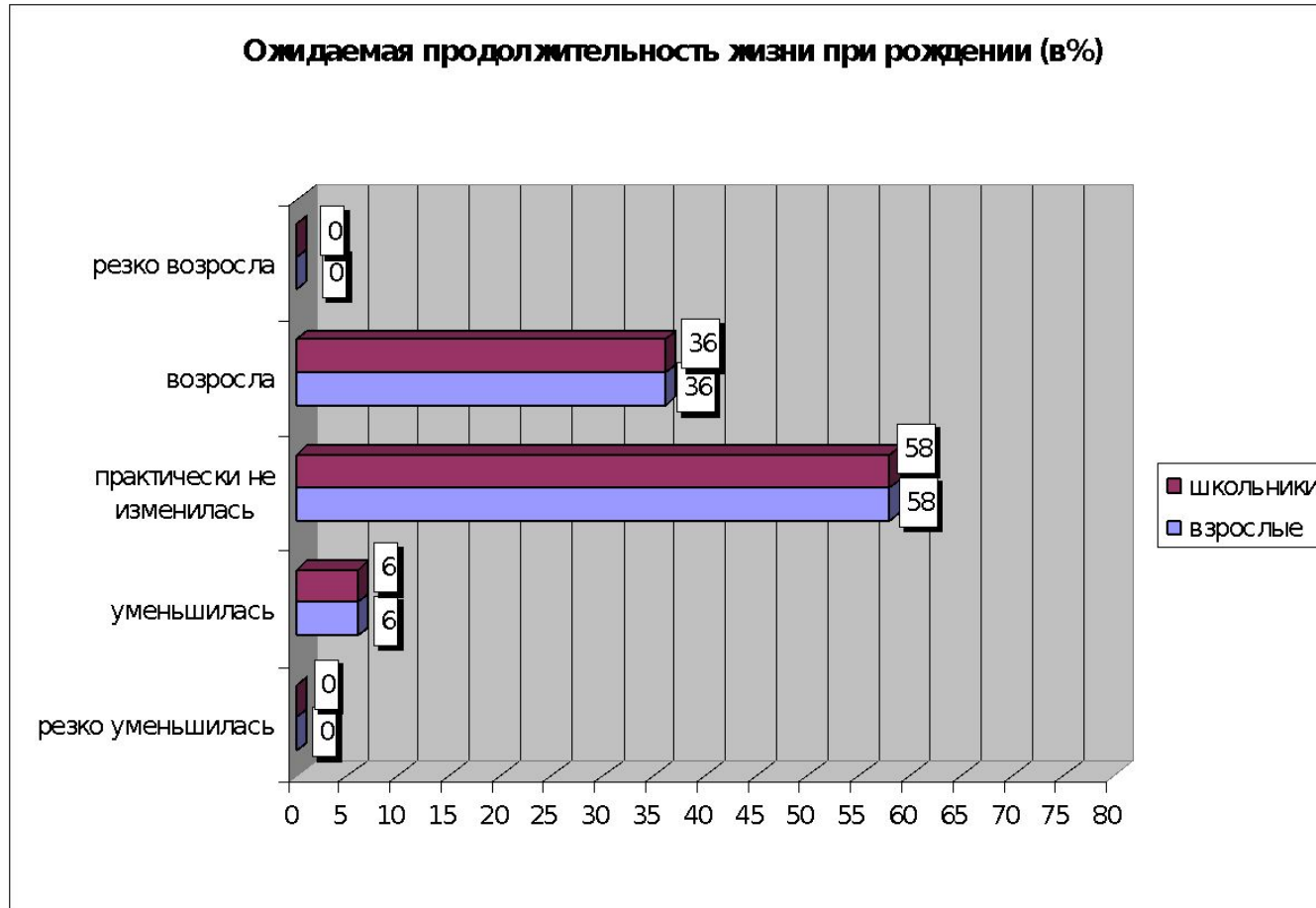
- выше общероссийского
- примерно равен общероссийскому
- ниже общероссийского



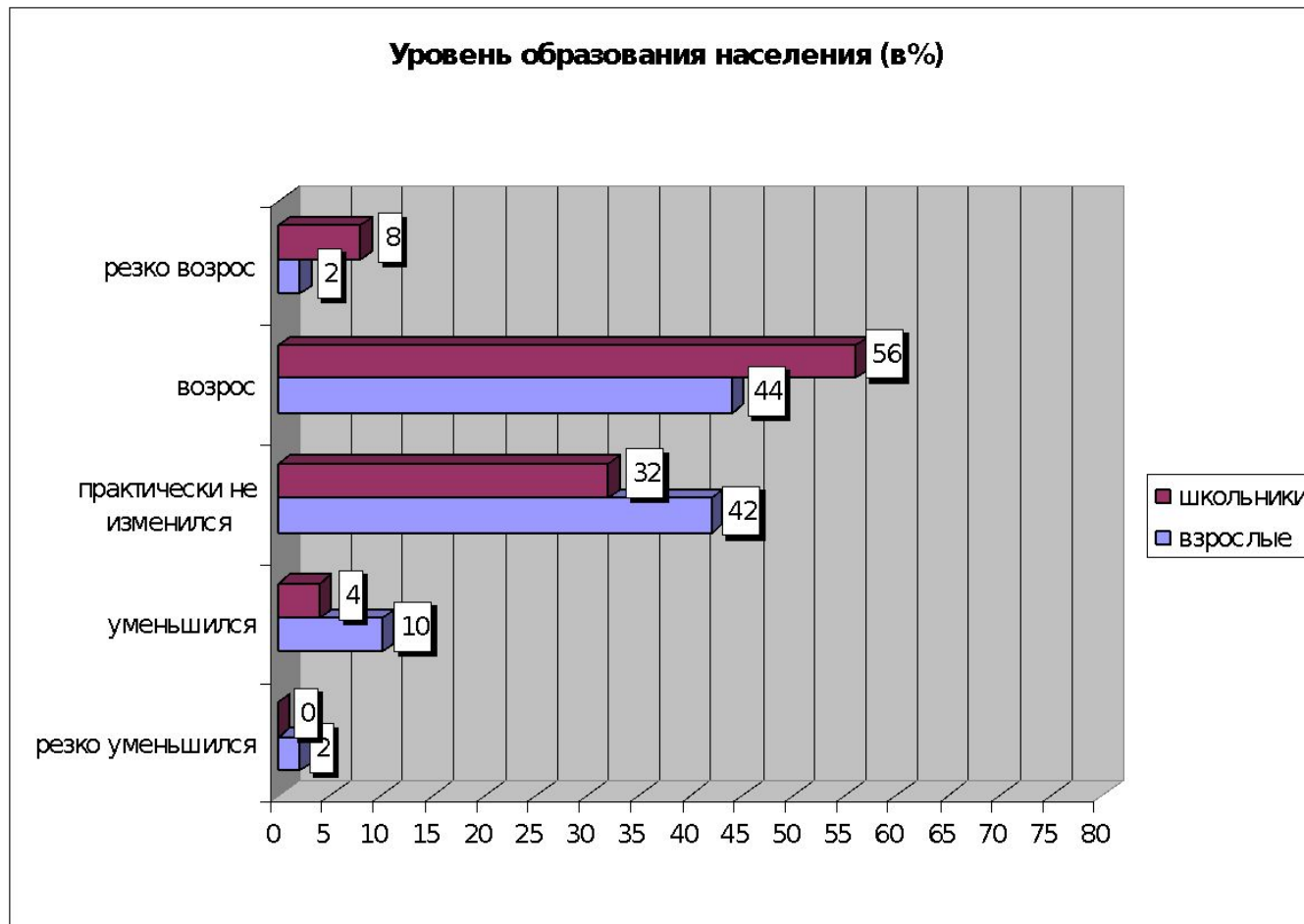
Приложение №6а



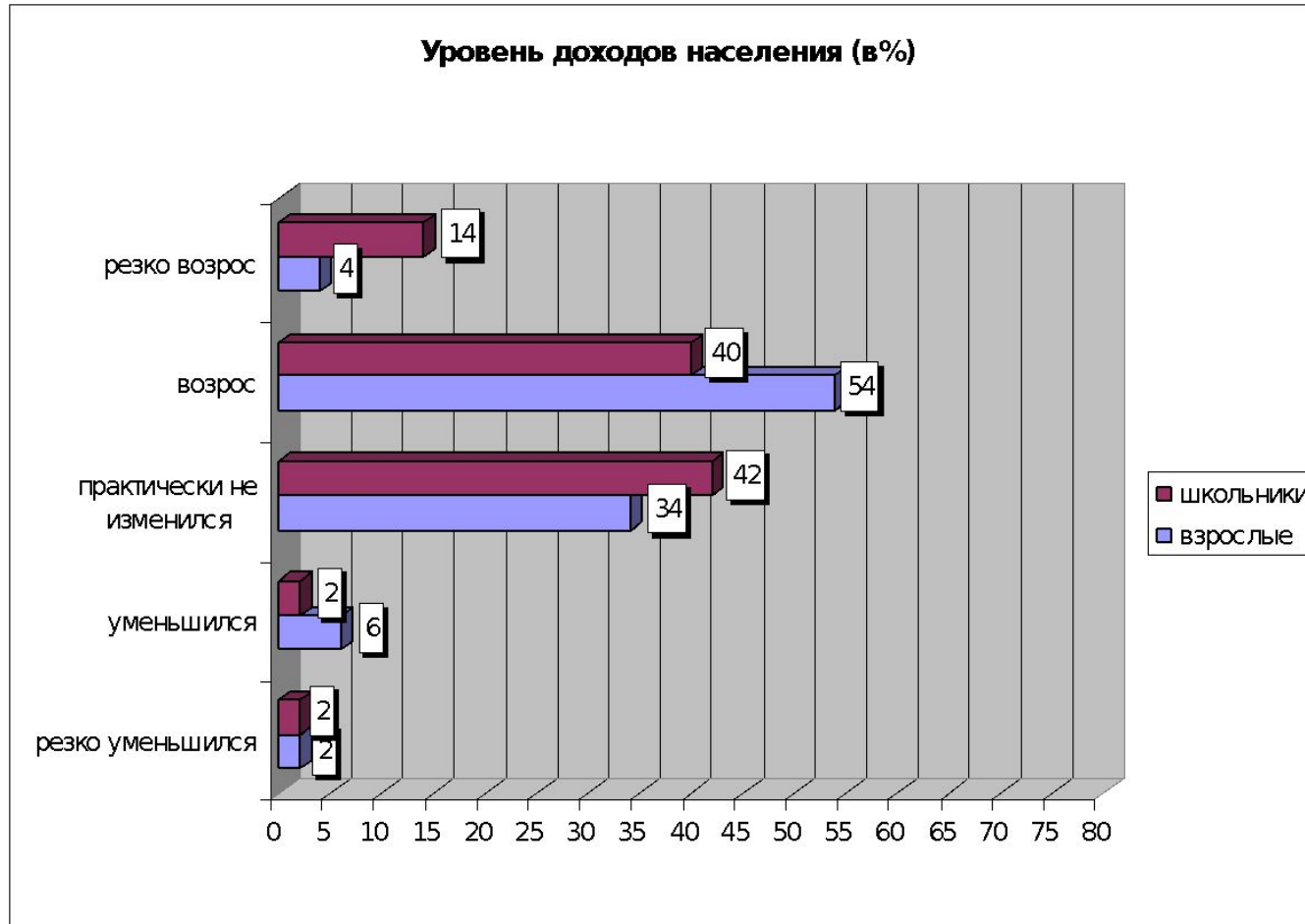
Приложение №66



Приложение №6в



Приложение №6г



Приложение №7

Расчёт ППС для РФ с 2000 по 2006 год

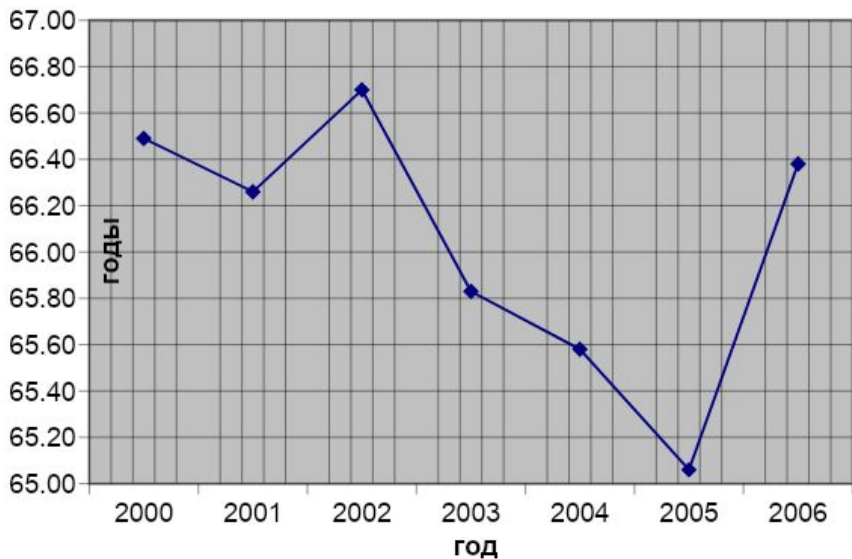
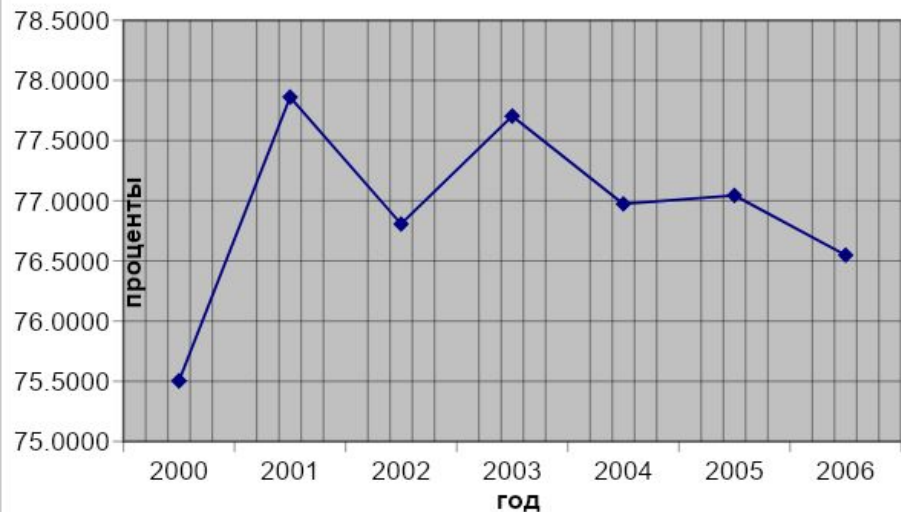
| год | ВВП РФ на душу населения | | ппс |
|------|--------------------------|-------------|-------|
| | в рублях | в \$ по ППС | |
| 2000 | 49835 | 7005,899 | 7,11 |
| 2001 | 61267,4 | 7380,466 | 8,30 |
| 2002 | 74536 | 7765,143 | 9,60 |
| 2003 | 91607 | 8376,086 | 10,94 |
| 2004 | 118537 | 9021,235 | 13,14 |
| 2005 | 132595 | 9647,958 | 13,74 |
| 2006 | | | 15,3 |

Приложение №8

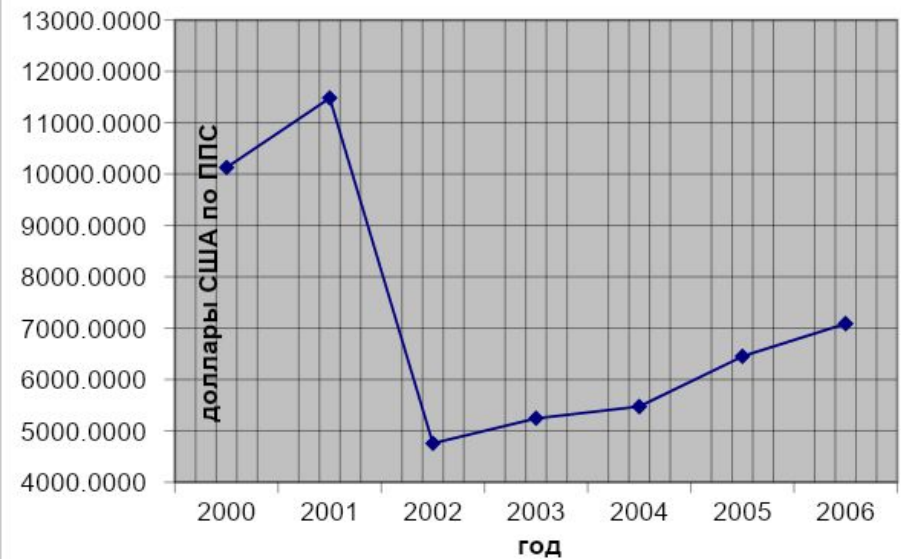
Расчет показателей для ИРЧП

| год | Индекс продолжительности жизни (лет) | доля учащихся (%) | ВРП (доллары США по ППС) |
|------|--------------------------------------|-------------------|--------------------------|
| 2000 | 66,49 | 75,5037 | 10128,3685 |
| 2001 | 66,26 | 77,8612 | 11481,7952 |
| 2002 | 66,70 | 76,8068 | 4756,2500 |
| 2003 | 65,83 | 77,7034 | 5244,5155 |
| 2004 | 65,58 | 76,9733 | 5472,6788 |
| 2005 | 65,06 | 77,0444 | 6449,7089 |
| 2006 | 66,38 | 76,5488 | 7088,4967 |

Процентная доля учащихся

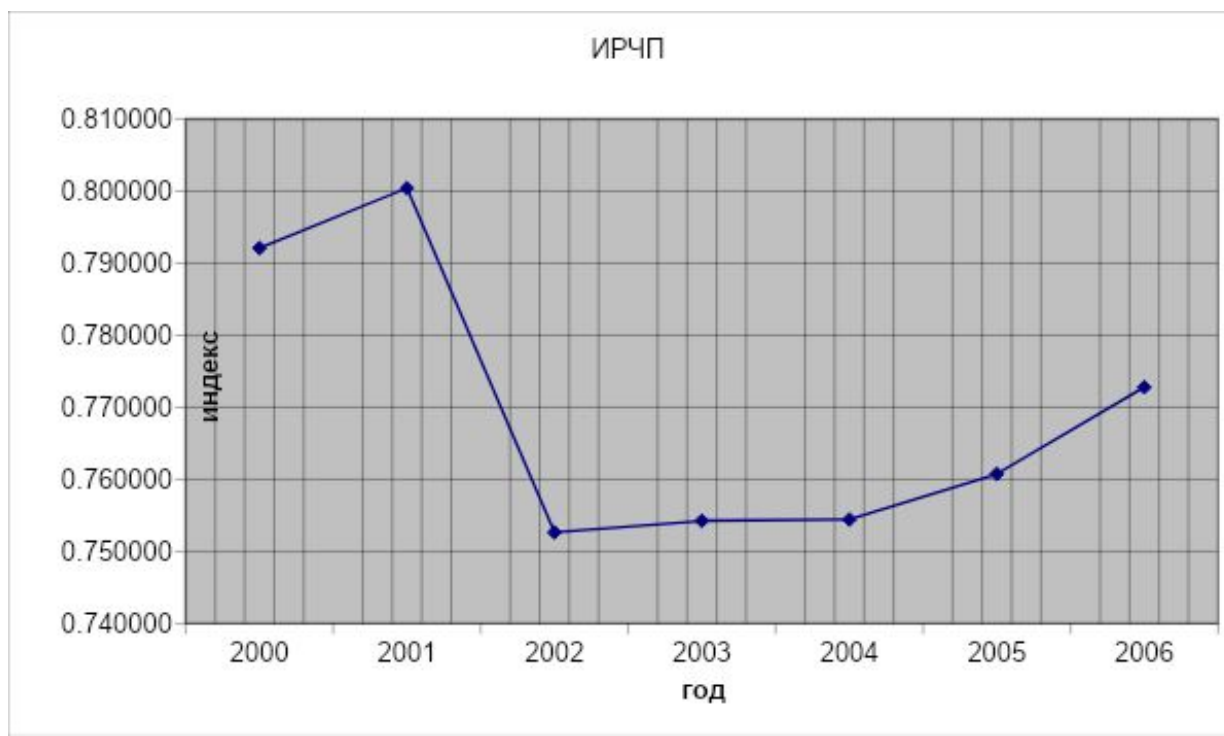


ВРП

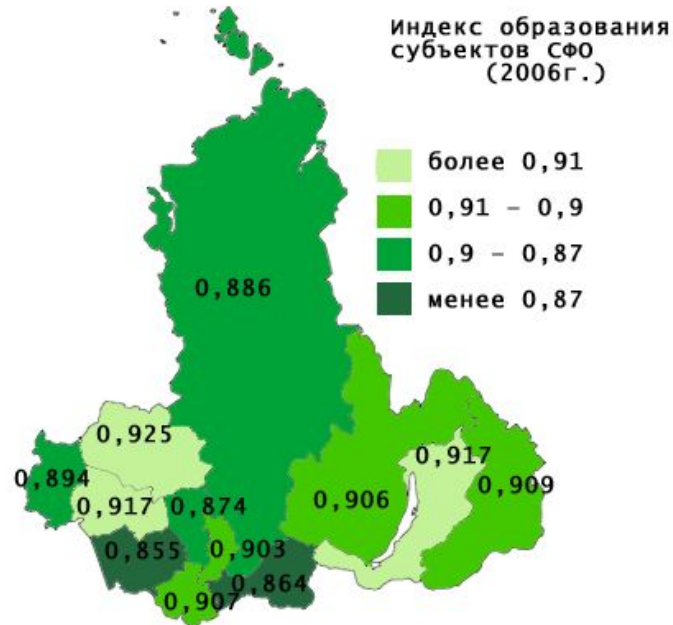
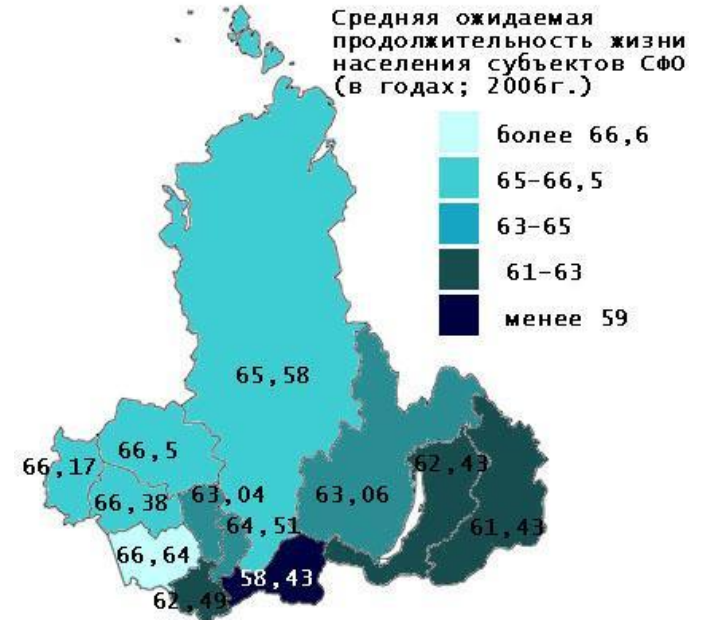
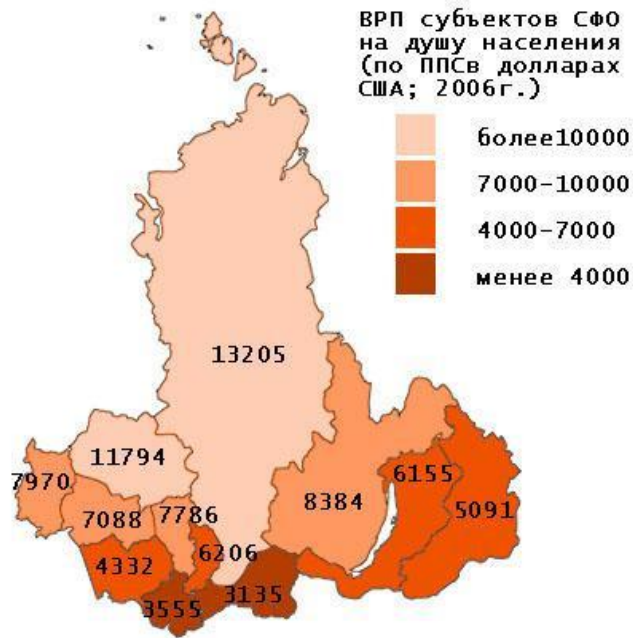


Изменение ИРЧП НСО с 2000 по 2006 год

| год | Индекс продолжительности жизни | Индекс образования (вычисляется из ALI и GEI) | | | Индекс вр | ИРЧП |
|------|--------------------------------|---|---------------------------------------|----------|-----------|----------|
| | | Индекс грамотности взрослого населения (ALI) | Индекс совокупной доли учащихся (GEI) | | | |
| 2000 | 0,691500 | 0,993545 | 0,755037 | 0,914042 | 0,770751 | 0,792098 |
| 2001 | 0,687667 | 0,993545 | 0,778612 | 0,921901 | 0,791684 | 0,800417 |
| 2002 | 0,695000 | 0,993545 | 0,768068 | 0,918386 | 0,644591 | 0,752659 |
| 2003 | 0,680500 | 0,993545 | 0,777034 | 0,921375 | 0,660902 | 0,754259 |
| 2004 | 0,676333 | 0,993545 | 0,769733 | 0,918941 | 0,668009 | 0,754428 |
| 2005 | 0,667667 | 0,993545 | 0,770444 | 0,919178 | 0,695426 | 0,760757 |
| 2006 | 0,689667 | 0,993545 | 0,765488 | 0,917526 | 0,711188 | 0,772794 |



Приложение № 10. Составные части ИРЧП по субъектам СФО



ИРЧП НСО в сравнении с другими субъектами СФО.

