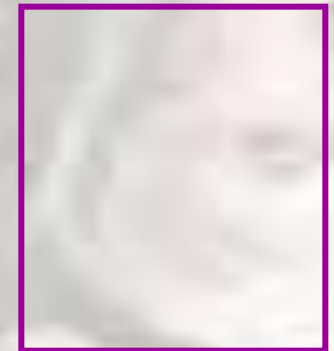


ПРОЯВЛЕНИЕ АГРЕССИВНОСТИ В ПОВЕДЕНИИ ДЕТЕЙ КАК ПОКАЗАТЕЛЬ НАРУШЕНИЯ МЕЖЛИЧНОСТНЫХ ОТНОШЕНИЙ В СЕМЬЕ

Выполнила: Федорова Алина
Ученица 11 класса «в»
МОУ СОШ №21, г. Якутск
Руководитель: Макаренко Т.А.



Объект и предмет исследования

- **Объектом исследования** являются дети с агрессивным поведением.
- **Предмет исследования:** межличностные семейные отношения и влияние их на формирование агрессивного поведения ребенка.

Гипотеза

- В основу исследования нами была положена следующая рабочая **гипотеза**: предполагаем, что одной из причин агрессивного поведения у ребенка является нарушение межличностных отношений в семье.

Цели и задачи исследования

- **Цель исследования:** определить влияние неправильного семейного воспитания на формирование агрессивного поведения ребенка.
- **Задачи:**
 - Изучить теоретические источники по теме исследования.
 - Провести диагностическое исследование.
 - Сделать анализ результатов.
- **Методы исследования:** теоретический анализ психолого-педагогической литературы, проектные диагностики, тестирование, анкетирование.
- **Базой исследования послужили:** ГУ СО " Социально - реабилитационном Центре для несовершеннолетних г. Якутска", Центр временного содержания несовершеннолетних правонарушителей.





Этапы работы

1. Выбор базы исследования
2. Изучение теоретико-практических материалов
3. Проведение анкетирования
4. Проведение проектного тестирования «Нарисуй семью», «Несуществующее животное»
5. Анализ исследования
6. Подведение итогов

База исследования

- Базой нашего исследования являются реабилитационный Центр для несовершеннолетних г. Якутска и Центр временного содержания несовершеннолетних правонарушителей.



Агрессия

- Это любая форма поведения, нацеленного на оскорбление или причинение вреда другому живому существу, не желающего подобного обращения.

Басс



Формы детской агрессивности

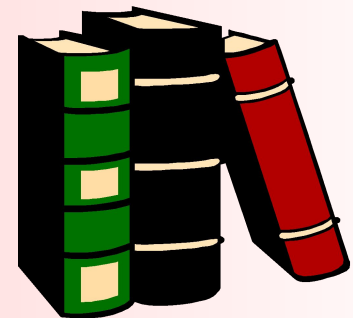


- **Физическая агрессия**

При взаимодействии со сверстниками
Разрушительное отношение к вещам

- **Вербальная агрессия**

При межличностном взаимодействии



Причины детской агрессии

1. Агрессия через средства масс-медиа

Пропаганда насилия и жестокости
в фильмах

Интернет и компьютерные игры

Авторитарны
й
стиль
воспитания

Недостатки
нравственного
воспитания

Деформация
системы
ценностей

Эмоциональн
ая
холодность

2. Семейное воспитание



Ребенок

Межличностное общение

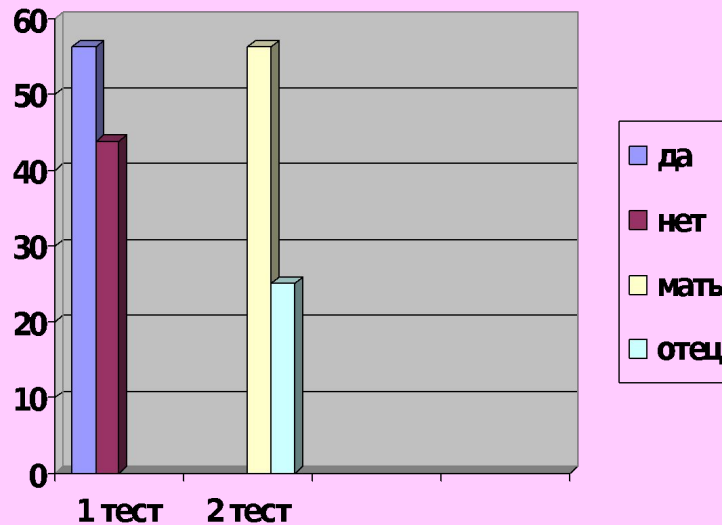


- Субъективно переживаемые взаимосвязи между людьми; проявляются в характере и в способах взаимных влияний оказываемых людьми друг на друга в процессе совместной деятельности и общения

Анкетирование

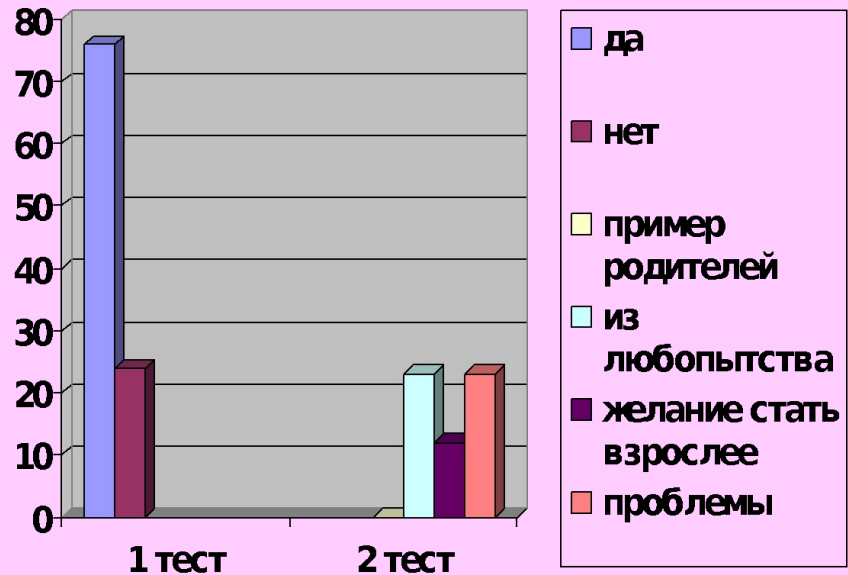
Приложение 1

- Диаграмма 1,2
- 1 тест. Всегда ли вы находили взаимопонимание с родителями
- 2 тест. С кем больше



Приложение 2

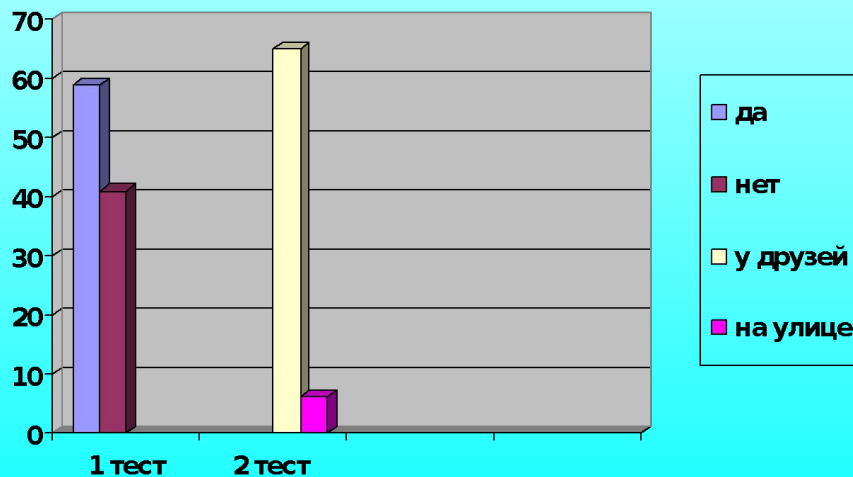
- Диаграмма 3,4
- 1 тест. Принимали ли вы алкогольные напитки
- 2 тест. Если да, то по какой причине



Анкетирование

Приложение 3

- Диаграмма 5,6
- 1 тест. Убегали ли вы из дома?
- 2 тест. Если да, то где вы жили?

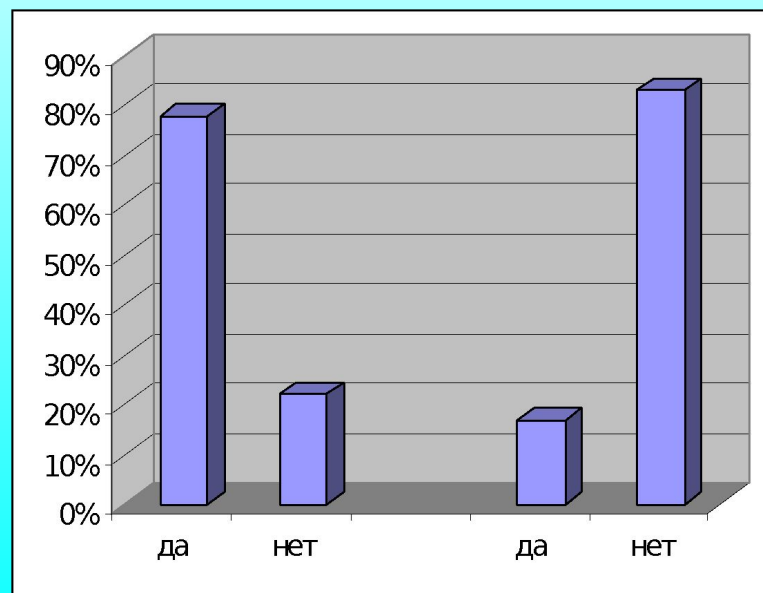


Приложение 4

Диаграмма 7,8

Часто ли вы деретесь?

Всегда ли вы сдерживаете свои эмоции?



Проективные методики

Анализ



Анализируя данные теста мы обратили внимание, что:

- дети, в большинстве случаев, находили взаимопонимание с родителями 52%, но смею предположить, что это - «взаимопонимание» есть, нечто иное, как равнодушное и безнадзорное отношение родителей к своим детям. И на начальном этапе становления ребенка, такой подход являлся удобным, как для ребенка, так и для родителей.
- наибольшее взаимопонимание тестируемые находят со своей мамой
- большинство опрошенных (68%) принимали спиртные напитки. Причиной этого было желание стать взрослее, проблемы, друзья.
- 72% детей постоянно дерутся и больше 80% не умеют сдерживать свои эмоции
- проективные тесты показали также наличие агрессивных проявлений через подбор цвета рисунков, угловых линий и наличия рогов, копыт, клыков и т.п. в тесте «Несуществующее животное», а в тесте «Нарисуй семью» мы видим отражение семейного уклада каждого ребенка и то, на какое место и рядом с кем он себе ставит.

Вывод



- Работа показала, что агрессия является выражением неудовлетворения значимых потребностей ребенка и имеет собственную побудительную и устойчивые формы реализации в поведении детей с преобладанием компенсаторных и защитных проявлений. Агрессивные проявления оказывают отрицательное, дезорганизирующее влияние на результаты деятельности ребенка любого возраста. Данные явления провоцируют постоянные психологические микротравмы в отношении к ситуациям в семье, с близкими взрослыми и порождают состояние аффективной напряженности и беспокойства, носящее реактивный характер.
- Наше исследование показало, что данная проблема является актуальной и на современном этапе порождает новые позиции в понимании смысла проблем семейного воспитания и построения взаимоотношений внутри семьи. Проведенное анкетирование выявило прямую взаимосвязь между проявлениями агрессивности у детей и семейным воспитанием. Также нам важен факт того, что около 50% детей не находят взаимопонимания с родителями, а больше 80% исследуемых не могут сдерживать свои эмоции.
- Проективные тесты выявили определенную степень проявления агрессивности, которую можно увидеть в подборе цвета рисунков, угловых линий и наличии рогов, копыт, клыков и т.п. в тесте «Несуществующее животное», а в тесте «Нарисуй семью» мы видим отражение семейного уклада каждого ребенка и то, на какое место и рядом с кем он себе ставит.
- В основу нашего исследования была положена гипотеза, которая нашла свое подтверждение. Поставленная цель имеет свое логическое завершение, посредством выполнения поэтапной работы.

Литература



- Мустаева Ф.А. Социальная педагогика М., 2003
- Азаров Ю. Беспризорность и детская преступность – наши беды М., 2002
- Алекшина Е.Ю. Индивидуальное и семейное психологическое консультирование. – М., 1993
- Анисимов Л.Н. Профилактика пьянства, алкоголизма и наркомании среди молодежи – М., 1998
- Антонов А.И., Медков В.М. Социология семьи. – М., 1996
- Бардиан А.М. Воспитание в семье. – М., 1972
- Божович Л.И. Личностный её формирование в детском возрасте. – М., 1968