

Религиозные представления учащихся СОШ № 12

Гилмуллина Венера

Грачева Виктория

Павлова Алена

11 класс

СОШ № 12 г. Нижнекамск

Цели работы:

Изучение религиозных представлений молодежи и источников их формирования на примере учащихся СОШ № 12 г. Нижнекамска.

Задачи исследования:

- Выявление сущности и роли религии в обществе;
- Изучение разделов Конституции РФ о свободе вероисповедания, религиях и религиозных организациях;
- Выявление отношения молодежи к религии и установление источников формирования их религиозных представлений;
- Выявление роли семьи в формировании религиозности молодого поколения.

Методы исследования

- Изучение литературы по теме и ее сопоставительный анализ;
- Посещение религиозных храмов и наблюдения в них;
- Интервьюирование служителей храмов и прихожан;
- Анкетирование учащихся среднего и старшего возрастов;
- Обработка и анализ результатов опроса, интервьюирования, анкетирования;

Религия – это...

Теологические:

- Субъективное отношение к богу (Э.Трельч).
- «...религия есть жизнь в нас в Боге и Бога в нас» (П.А.Флоренский):
- «...переживание святого» (Р.Отто)
- «...есть смелое предприятие человека создать священный Космос» (П.Л.Бергер)

Философские

- «регулятивный принцип познания и основа нравственности» (И.Кант)
- Фактор развития экономики (М.Вебер)
- «...форма общественного сознания, которая в восприятии мира соединяет нерациональное и рациональное» (Вл. Соловьев)
- «Тень государства» (Т. Гоббс)

Роль религии:

- Религия влияет на экономику, политику, государство, межнациональные отношения, семью, культуру путем «наложения» религиозных отношений на другие общественные отношения;
- Степень влияния религии изменяется в зависимости от различных процессов;
- Все религии – родоплеменные, национальные, региональные и мировые оказывают своеобразное воздействие на общество, его подсистемы, на индивида и личность;
- Религия как системное образование может воздействовать интегрирующий и консолидирующий фактор в одних случаях, а в других как фактор разъединения и отторжения;
- Деятельность религиозных структур и индивидов находит выражение в обществе. Они могут быть разными, но их значимость определяется тем, в какой мере она служит утверждению гуманистических ценностей.



**Крещение. Крестное шествие от Храма Воскресения
Христового к Святому Ключу**



**Крещение. Забор освещенной воды в Святом
Ключе**



Крещение. Забор освещенной воды в Святом Ключе



Крещение. Купания на Святом Ключе

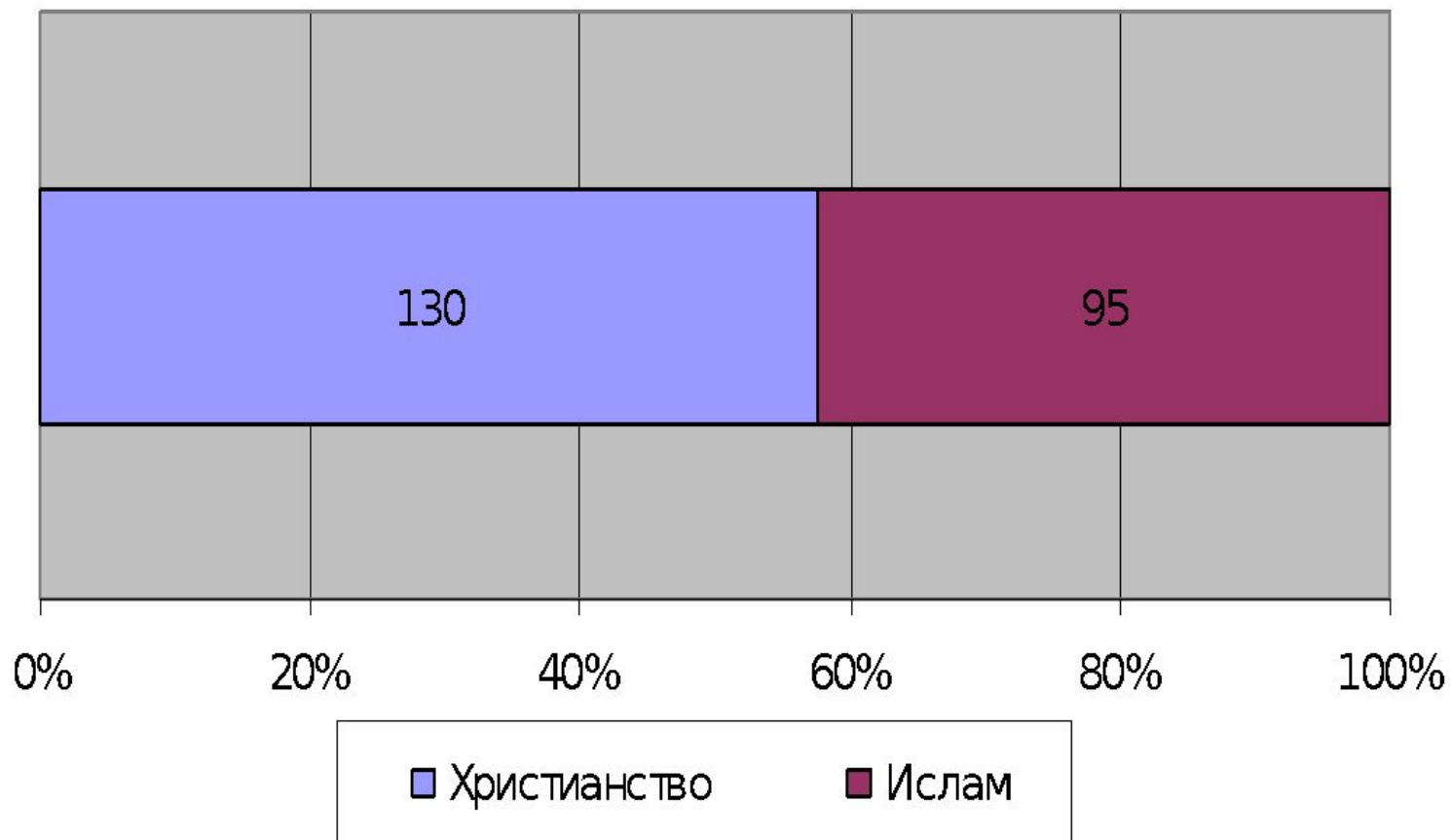


Соборная мечеть Нижнекамска

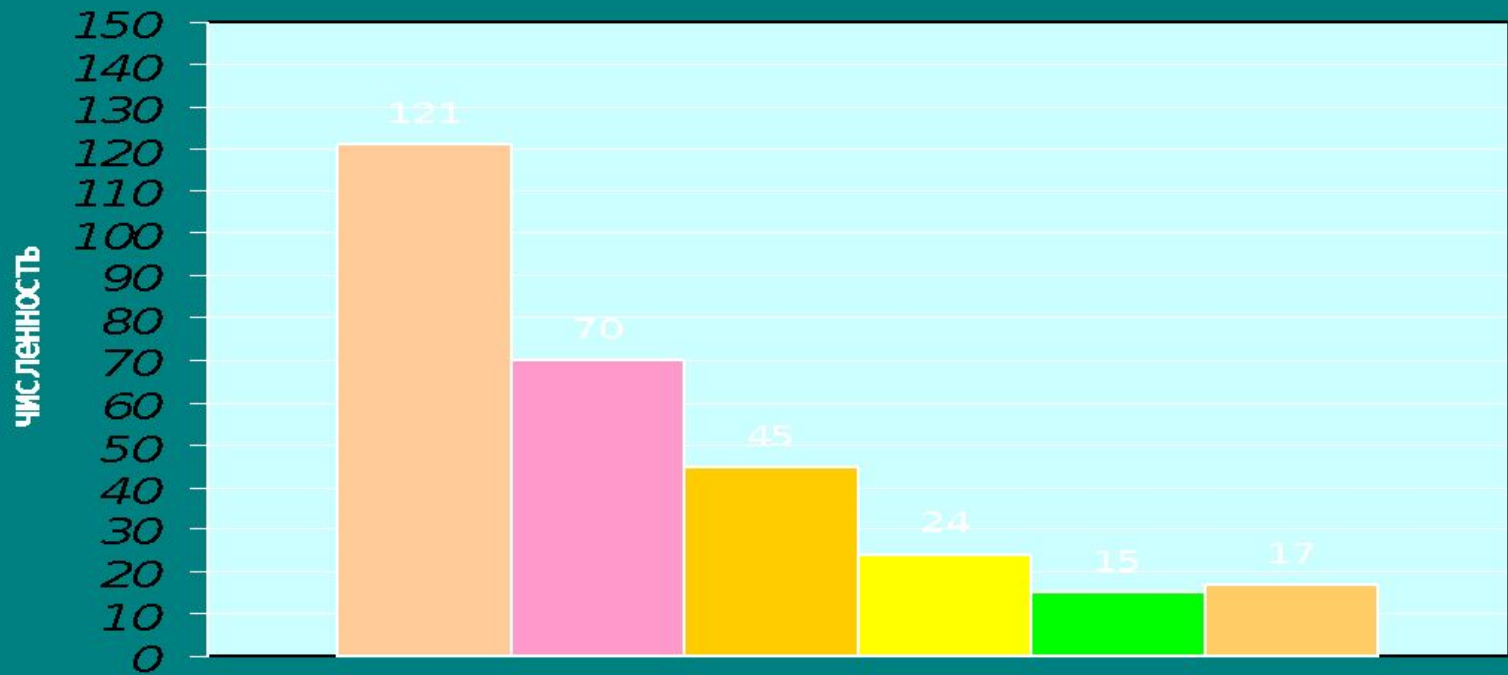


Соборная мечеть

Религиозный состав учащихся

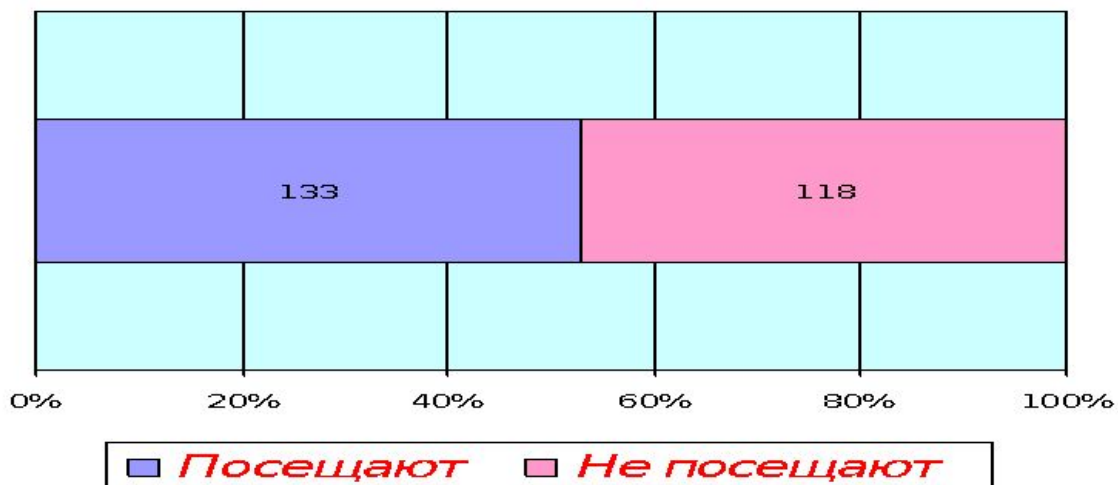


Национальный состав семей

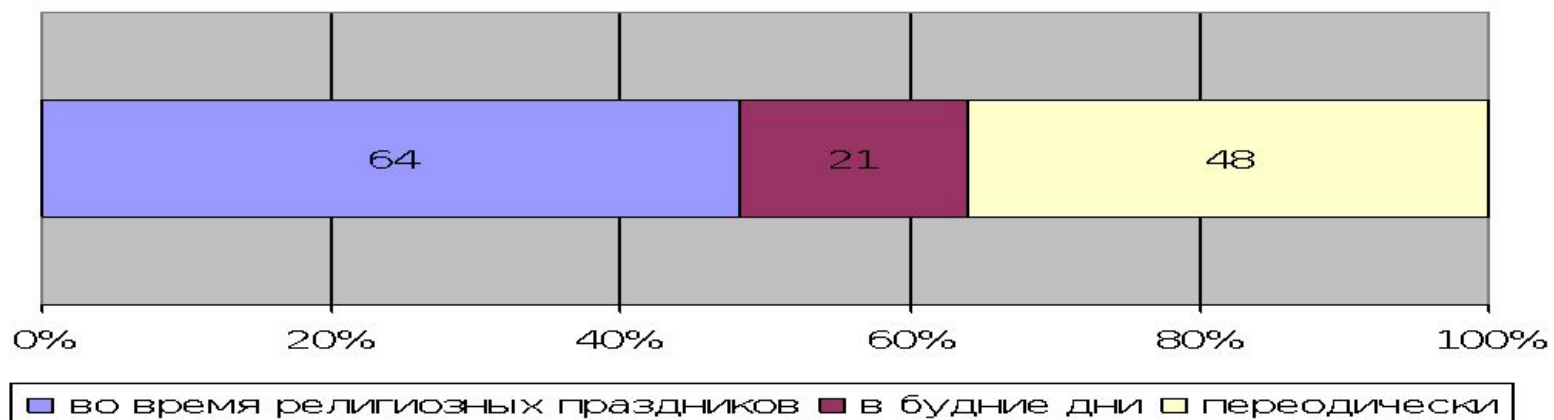


- Русские
- Тат ары
- Крещеные тат ары
- Смешанные браки
- Смешанное вероисповедание
- Другие

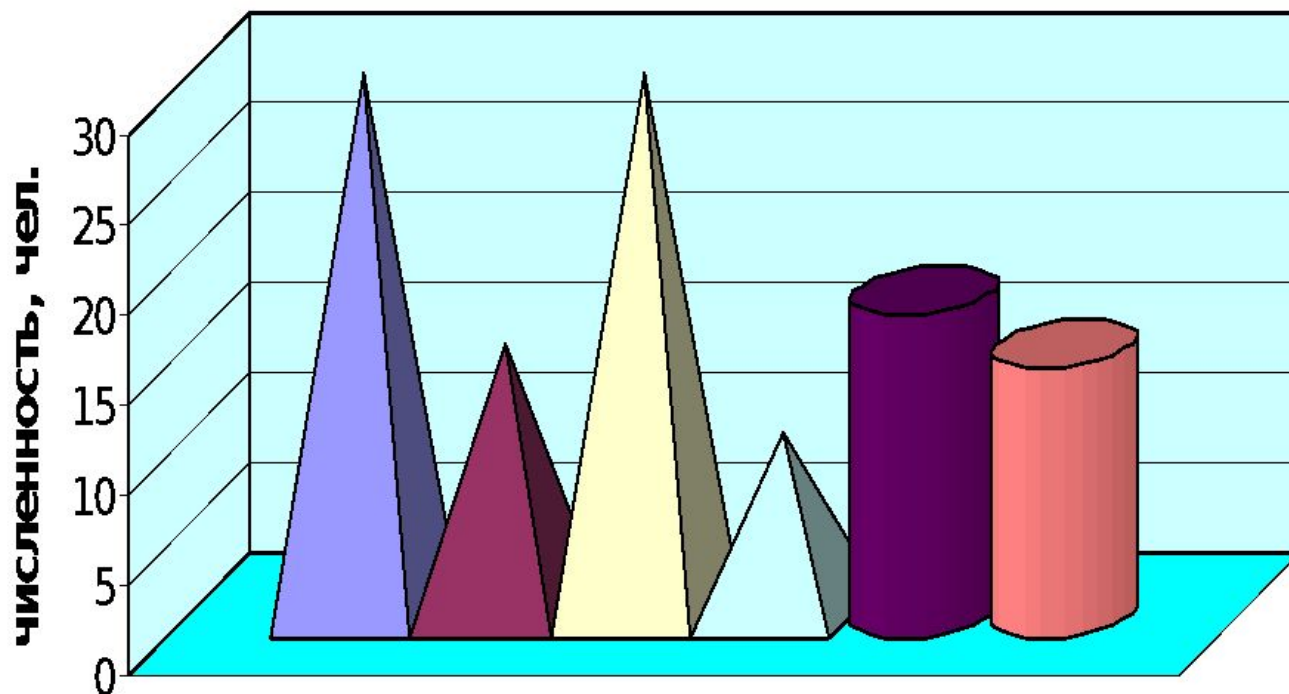
Посещаемость храмов



Посещаемость храмов



Празднование религиозных праздников



■ Рождество

■ Крещение

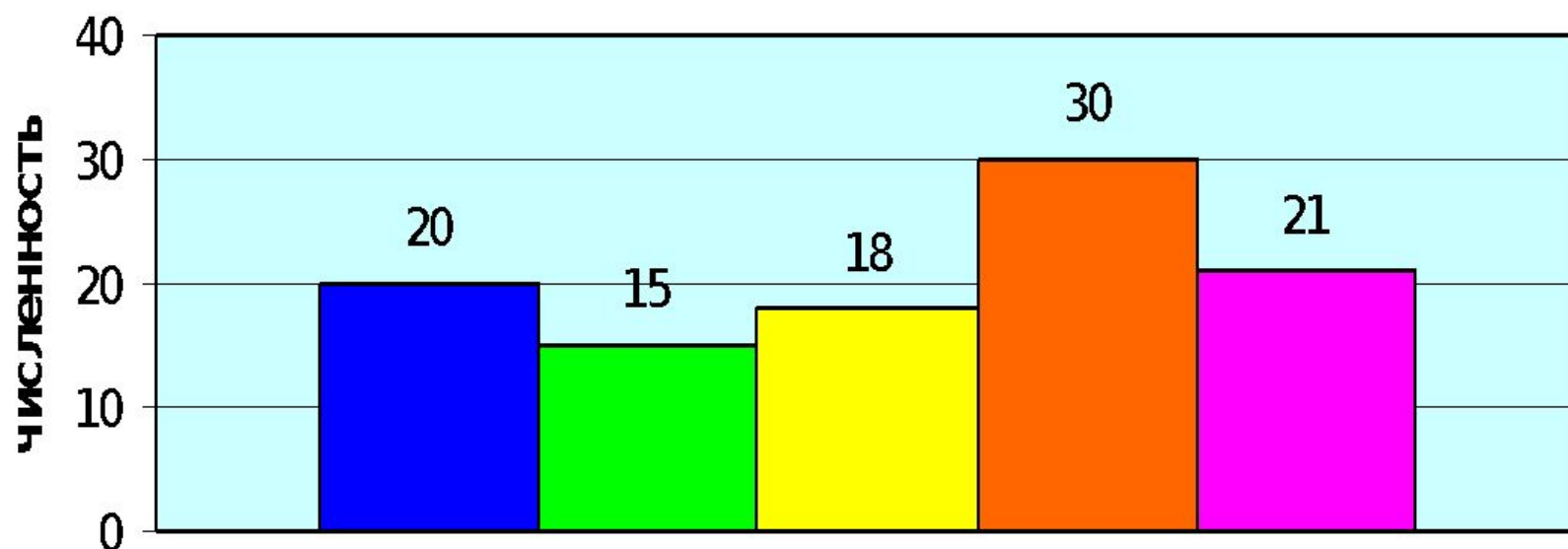
■ Пасха

■ Троица

■ Курбан - байрам

■ Ураза - байрам

Частота посещения храмов



■ По праздникам

■ Часто

■ Редко

■ С родителями и родными

■ С друзьями

Выводы:

- Национальном составе анкетированных учащихся: русских – 48,2 %, татар, в т.ч. кряшен – 45,8 (9,2)%, чуваш – 4,8 %, удмуртов, башкир и украинцев – по 0,8%;
- Оказывают свою приверженность к религиям: христианство – 130 чел. (57,8 %), ислам – 52,2 %;
- Из общего числа опрошенных 38 чел. (15,2 %) живут в двунациональных семьях, а 23 чел. (10,2%) в семьях с разным вероисповеданием;
- Вероисповедание большинства опрошенных определила семья и близкие родственники;
- В семьях с разным вероисповеданием родителей на выбор веры детей больше влияние оказывают бабушки.

Доказательства религиозных представлений у учащихся СОШ №12 Нижнекамска

- Знание религиозных праздников и празднование их в семьях;
- В семьях, приверженных православию отмечают праздники: Рождество, Пасху, Крещение, реже Троицу, Петров день и др.
- В мусульманских семьях празднуют Курбан-байрам и Ураза-байрам;
- В семьях с разным вероисповеданием и те, и другие религиозные праздники;
- Более половины опрошенных бывали в храмах, около 50 % которых посещали только во время праздников, 12 % - и в будни, а остальные по разным причинам;
- Большая часть учащихся посещают храмы с родителями и с родными, чаще бабушками.