



РОЛЬ ТЕМПЕРАМЕНТА В СТРУКТУРЕ МЕЖЛИЧНОСТНОГО ВЗАИМОДЕЙСТВИЯ ИНДИВИДОВ

Авторы работы:

**ученицы 11 класса МОУ - Лицей №2
Сучилина Ксения, Жумагалиева Елена**

Научные руководители:

**социальный педагог МОУ - Лицей №2
Мордвинкина Н.Ф.
учитель биологии, высшей категории
Мордвинкина Т.А.**

Цель проекта:

Выявление физиологической природы и характерологических особенностей темперамента, его роли в структуре межличностного взаимодействия индивидов.





Задачи проекта:

1. Изучить и проанализировать генезис развития учения о темпераменте;
2. Выявить характерологические особенности темперамента;
3. Провести исследование по изучению влияния темперамента на социальный статус личности;
4. Представить индивидуальные характеристики четырех типов темперамента;
5. Создать и распространить информационные листки-памятки по данной тематике.

Исследовательская деятельность



ЛИЦЕНЗИЯ № 2

Цель исследования:

- Изучение влияния типа темперамента на социальный статус личности.



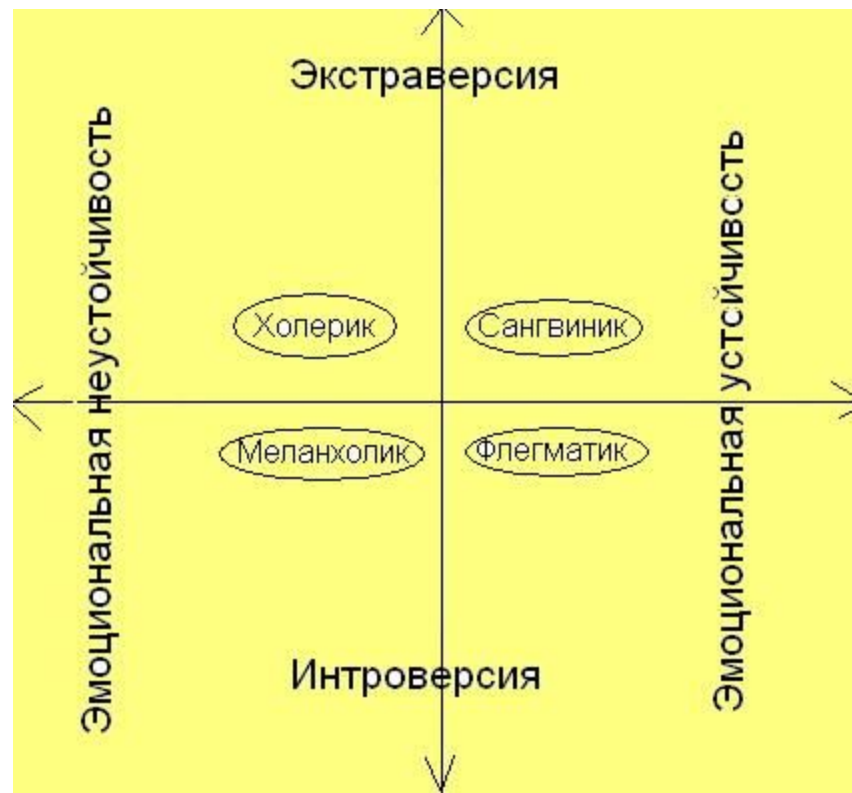


Задачи исследования:

1. Проанализировать понятия социометрического статуса и темперамента.
2. Сформировать выборку учащихся.
3. Подготовить необходимый для проведения исследования инструментарий
4. Провести тестирование учащихся.
5. Определить степень зависимости социометрического статуса от типа темперамента.

Методическая база исследования:

- Тест - опросник Г. Айзенка и методика по определению социометрического статуса Дж. Морено



Определение

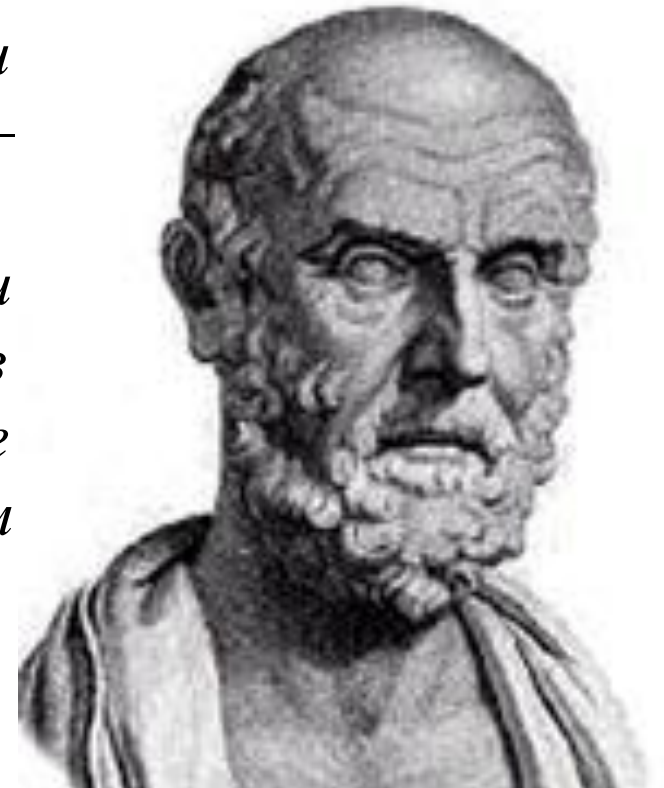
- **Темперамент** – биологический фундамент, на котором формируется личность как социальное существо.
Он отражает, в основном, динамические аспекты поведения, преимущественно врожденного характера.



Учение о темпераменте

Гиппократ

«Каждая жидкость имеет свои свойства (кровь – тепло, слизь – холод, жёлтая желчь – сухость, чёрная желчь – влажность), и поэтому преобладание одной из них определяет состояние организма, его склонность к тем или иным заболеваниям».



(460– 377 до н. э.), древнегреческий врач, философ, реформатор античной медицины.

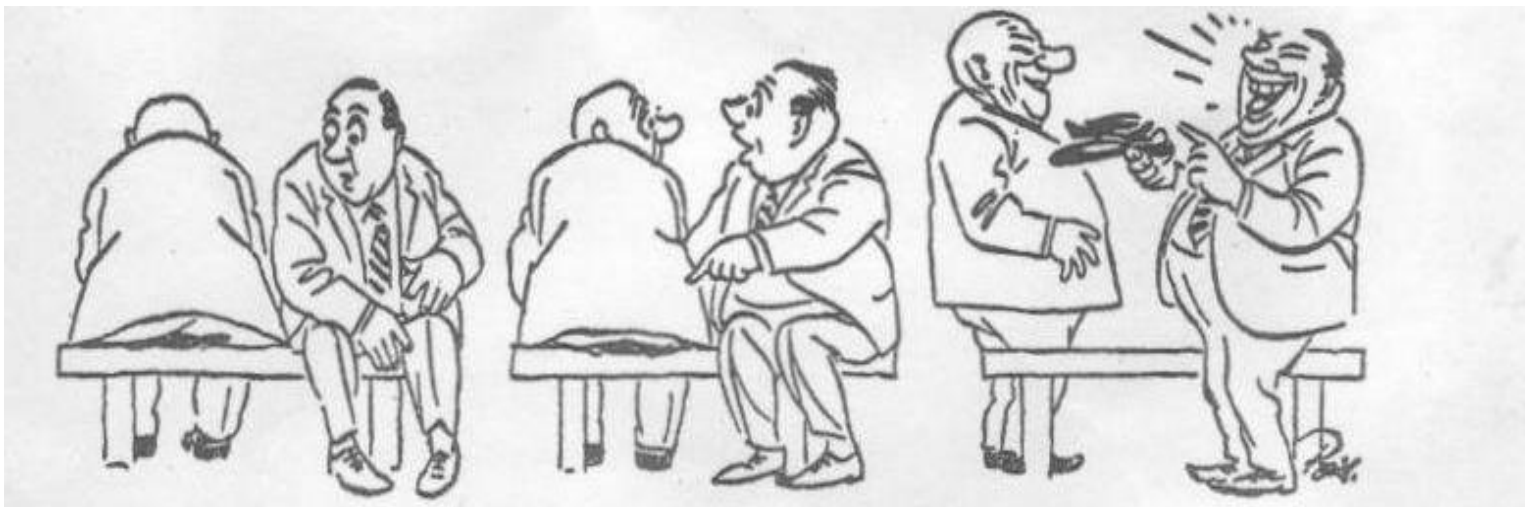
Типы темперамента

- САНГВИНИК
- ХОЛЕРИК
- ФЛЕГМАТИК
- МЕЛАНХОЛИК



САНГВИНИК

- **Человек с повышенной реактивностью, но при этом активность и реактивность у него уравновешены.**
- **Обладает живой мимикой и выразительными движениями.**
- **У него высокий порог чувствительности.**
- **Способен быстро сосредоточиться, дисциплинирован, при желании может сдерживать проявление своих чувств и произвольные реакции.**





Александр Иванович Герцен



Вольфганг Амадей Моцарт

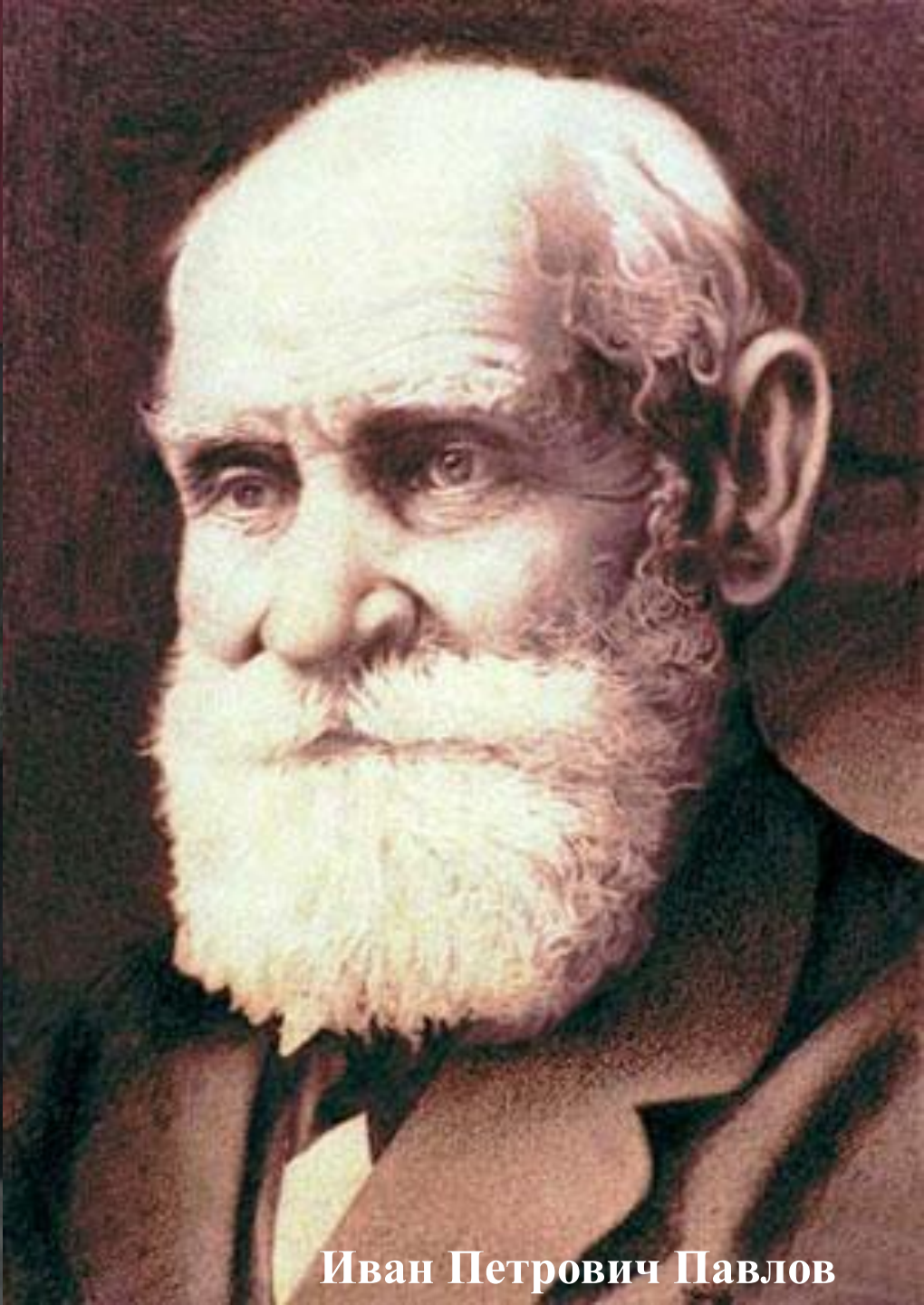
ХОЛЕРИК

- Отличается малой чувствительностью, высокой реактивностью и активностью.
- Холерик необуздан, несдержан, нетерпелив и вспыльчив.
- Менее пластичен и более инертен.





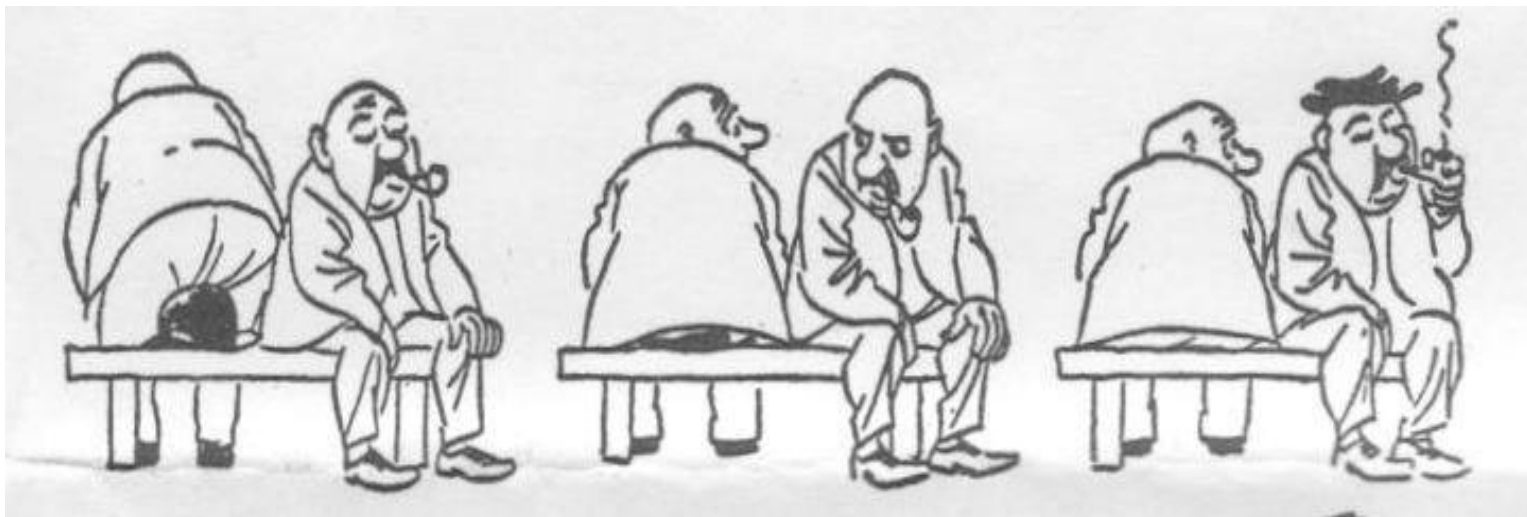
Петр I



Иван Петрович Павлов

ФЛЕГМАТИК

- **Обладает высокой активностью, малой чувствительностью и эмоциональностью.**
- **Его трудно рассмешить и опечалить - когда вокруг громко смеются, он может оставаться невозмутимым.**
- **Он ненаходчив, медленно перестраивает навыки и привычки.**
- **Отличается терпеливостью, выдержкой, самообладанием.**





Михаил Иванович Кутузов



Иван Андреевич Крылов

МЕЛАНХОЛИК

- **Человек с высокой чувствительностью.**
- **Чрезмерно обидчив, болезненно чувствителен.**
- **Мимика и движения его невыразительны, голос тихий, движения бедны.**
- **Меланхолик застенчив, нерешителен, робок**



Николай Васильевич Гоголь



Петр Иванович Чайковский



Тестирование учащихся



Нейротизм (эмоциональная нестабильность)

24

<p>Легко расстраивающийся Тревожный Ригидный Склонный к рассуждениям Пессимистичный Сдержанный Необщительный Тихий</p>	<p>М Е Л А Н Х О Л И К</p>	<p>Х О Л Е Р И К</p>	<p>Чувствительный Беспокойный Агрессивный Возбудимый Непостоянный Импульсивный Оптимистичный Активный</p>
--	--	--	---

0	Интроверсия	12	13	Экстраверсия	24
---	-------------	----	----	--------------	----

<p>Пассивный Осмотрительный Рассудительный Доброжелательный Управляемый Внушающий доверие Ровный Спокойный</p>	<p>Ф Л Е Г М А Т И К</p>	<p>С А Н Г В И Н И К</p>	<p>Общительный Разговорчивый Контактный Отзывчивый Непринужденный Жизнерадостный Склонный к лидерству Несклонный к беспокойству</p>
--	--	--	---

0

Эмоциональная стабильность (устойчивость)

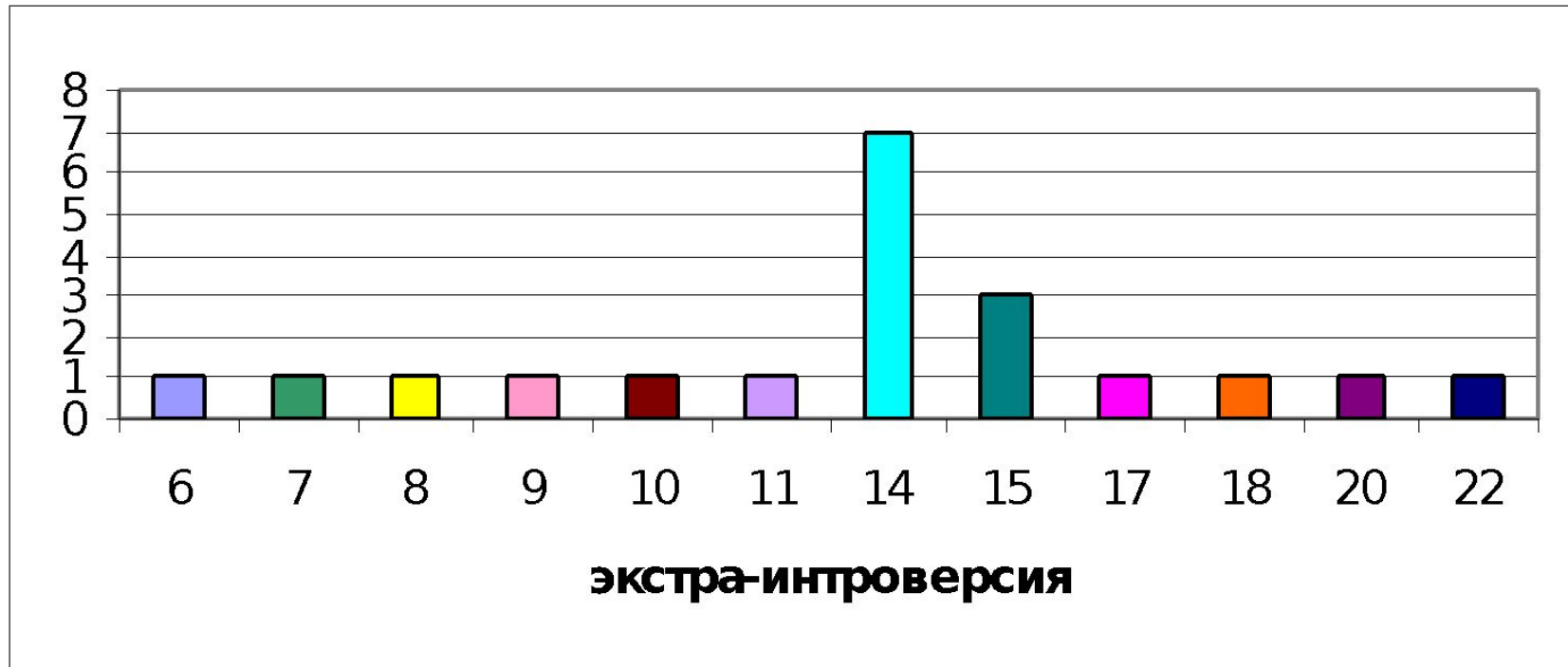
Таблица № 1 Распределение испытуемых по измеряемым показателям

№ исп.	Экстраверсия-Интроверсия	Нейротизм	Соц. статус
1.	14	9	11
2.	9	9	11
3.	15	18	6
4.	14	11	8
5.	18	10	7
6.	17	14	10
7.	22	22	29
8.	14	16	7
9.	11	9	15
10.	14	8	15
11.	14	8	19
12.	8	8	6
13.	6	14	9
14.	15	7	20
15.	14	7	11
16.	7	15	3
17.	15	10	5
18.	14	5	1
19.	20	7	0
20.	10	12	8

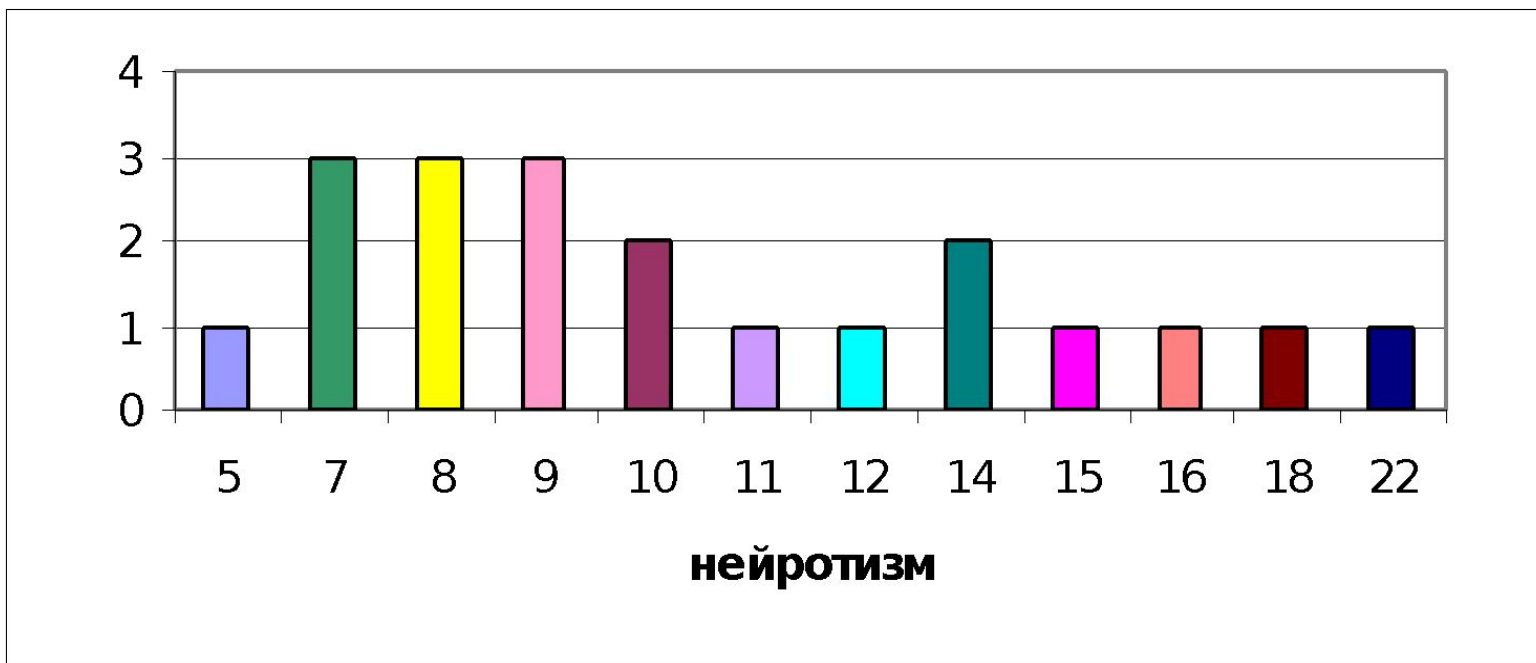
Таблица №2 Значение вариант в распределении испытуемых по экстра-интроверсии, нейротизму и соц. статусу

Показатель	Варианта													
Экстраверсия-интроверсия	6	7	8	9	10	11	14	15	17	18	20	22	-	-
Нейротизм	5	7	8	9	10	11	12	14	15	16	18	22	-	-
Соц. статус	0	1	3	5	6	7	8	9	10	11	15	19	20	29

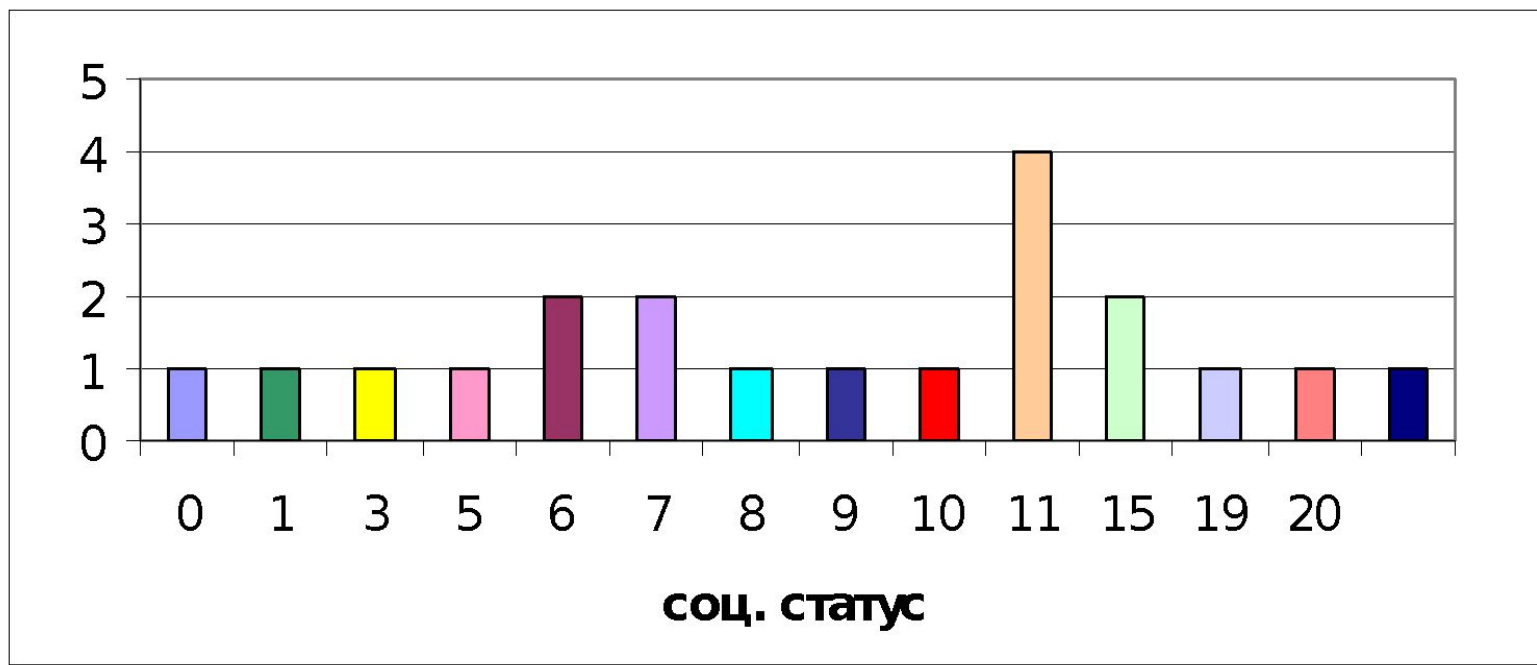
Гистограмма распределения испытуемых по Экстраверсии - интроверсии



Гистограмма распределения испытуемых по нейротизму



Гистограмма распределения испытуемых по соц. статусу



Значения показателей экстра-интроверсии, соц. статуса и нейротизма в группе учащихся

	№ учащихся																			
Пок-ль	1	2	3	4	5	6	7	8	9	10	11	12	13	14	15	16	17	18	19	20
Э-И	54	42	58,4	53,9	62,8	60,4	80,9	53,9	45	53,9	53,9	39,6	33,6	58,4	53,9	37,2	58,4	53,9	66,4	43,3
Соц.ст.	57	57	44,8	50	47,5	52,5	80,9	47,5	60	60,4	62,8	44,8	51,2	66,4	56,7	39,6	41,6	37,2	33,6	50
Н	50	50	66,4	53,9	52,5	58,4	80,9	62,8	50	46,1	46,1	46,1	58,4	41,6	41,6	60,4	52,5	33,6	41,6	55,2

Зависимость социометрического статуса от типа темперамента

«Если испытуемый имеет более высокий показатель экстра-интроверсии, то имеет ли он также более высокий соц. статус или такого соответствия не наблюдается»



Диаграмма рассеяния значений экстра-интроверсии и соц. статуса.

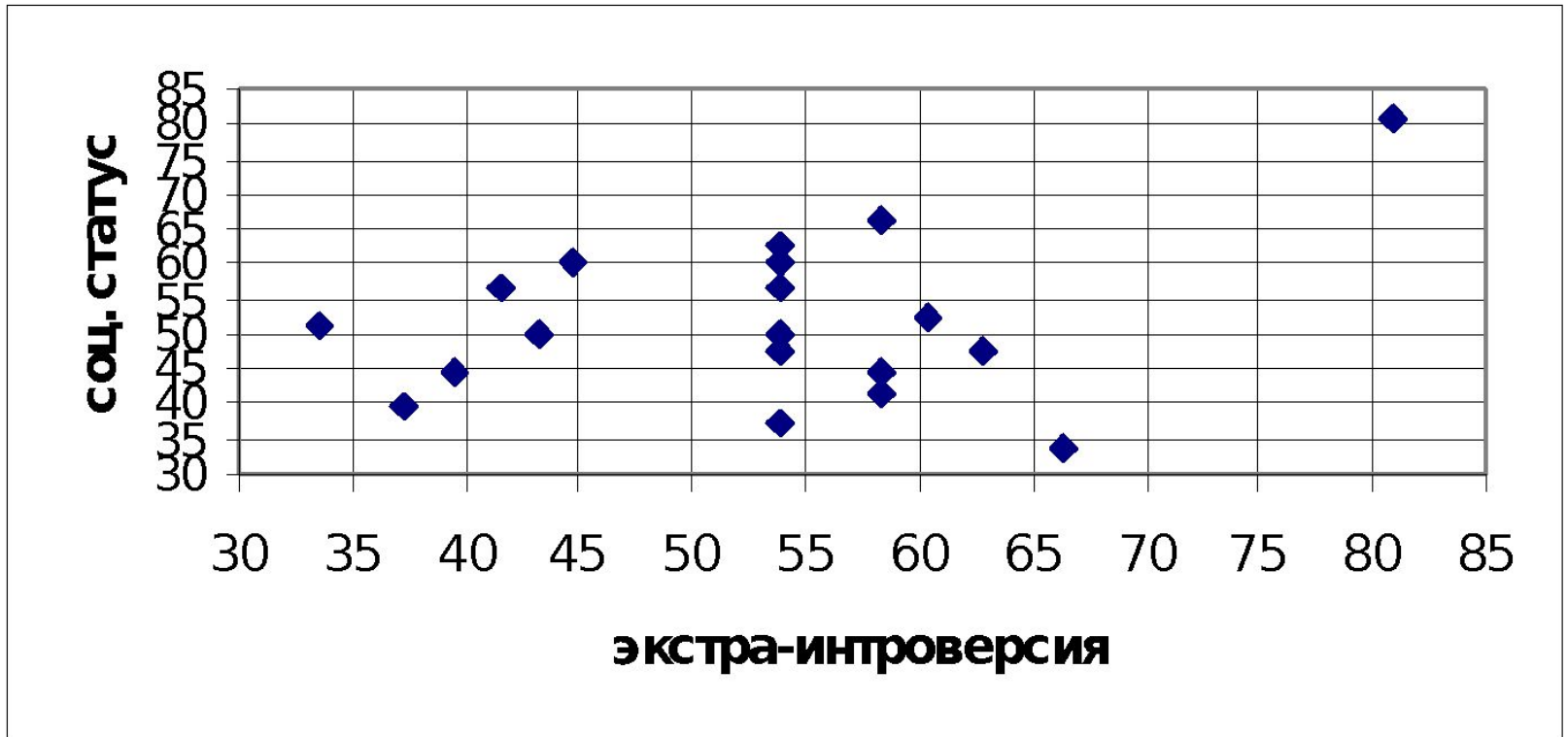
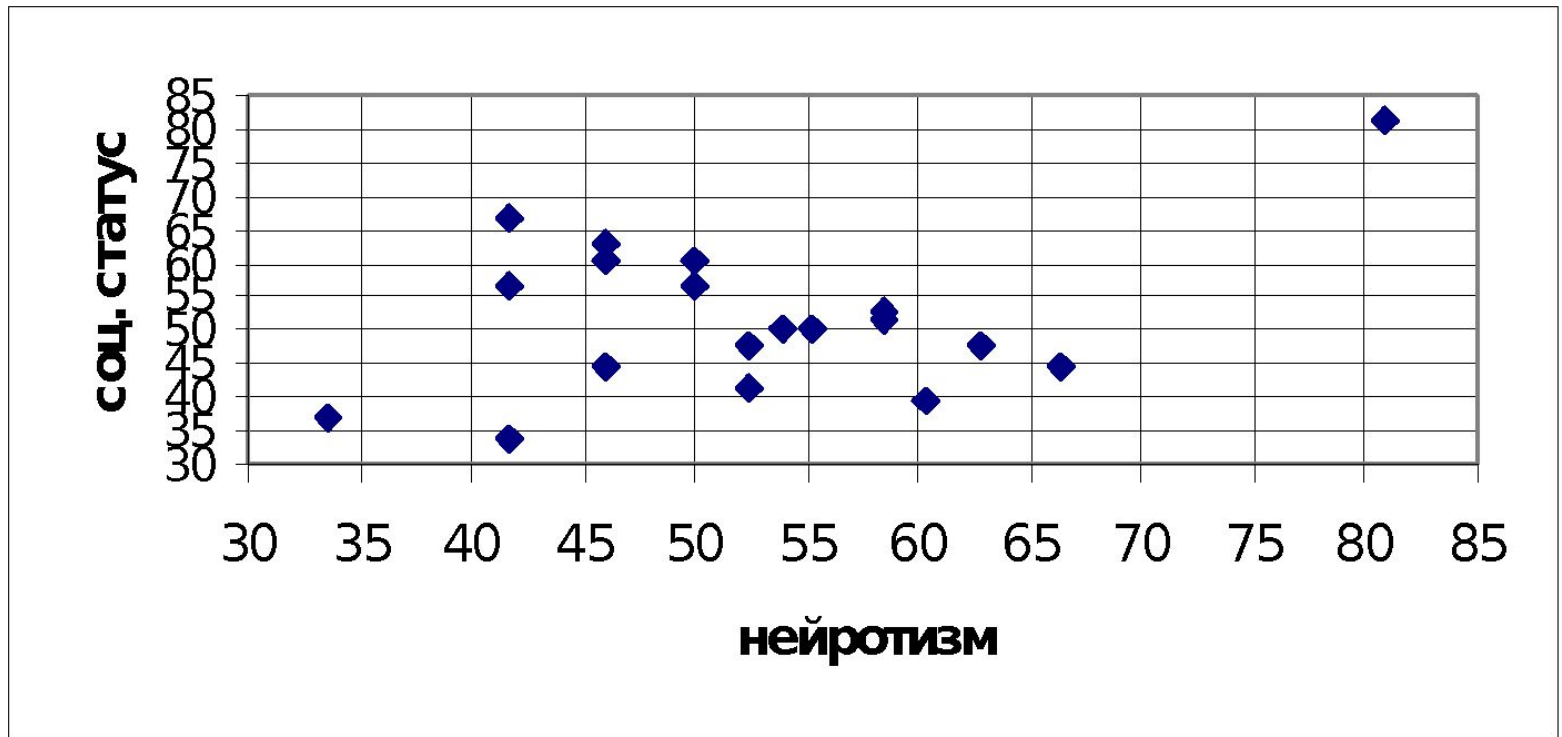


Диаграмма рассеяния значений нейротизма и соц. статуса



Зависимость социометрического статуса от типа темперамента

- Корреляционный анализ взаимосвязи показателей экстра-интроверсии и соц. статуса равен $0,307641$.

$$r_{xy} = \frac{N \cdot \sum Xi \cdot Yi - (\sum Xi) \cdot (\sum Yi)}{\sqrt{[N \cdot \sum Xi^2 - (\sum Xi)^2] \cdot [N \cdot \sum Yi^2 - (\sum Yi)^2]}}$$

- Коэффициент корреляции показателей нейротизма и соц. статуса равен $0,323477$



Выводы по результатам исследования

- Большинство испытуемых имеют средний уровень экстра-интроверсии и средний уровень соцстатуса.
- 2% от общей выборки имеют высокий уровень экстра-интроверсии и соцстатуса.
- Связь между социальным статусом и типом темперамента есть и она прямая.
- Степень связи небольшая, но положительная.



Рекомендации

Учитывать тип темперамента и социальный статус индивидов в группе:

- при выявлении лидеров в коллективе.
- при распределении общественных поручений и нагрузок.
- при подготовке различных мероприятий, праздников.
- при профилактике и разрешении конфликтных ситуаций в группе.
- при планировании процесса развития групповых отношений в коллективе.



СПАСИБО ЗА ВНИМАНИЕ!