



# Таинственная энергетика пирамид.

Работу выполнила ученица 10 А класса  
МОУ «СОШ № 95 им. Н. Щукина п.  
Архара»

Остапенко Екатерина Викторовна.

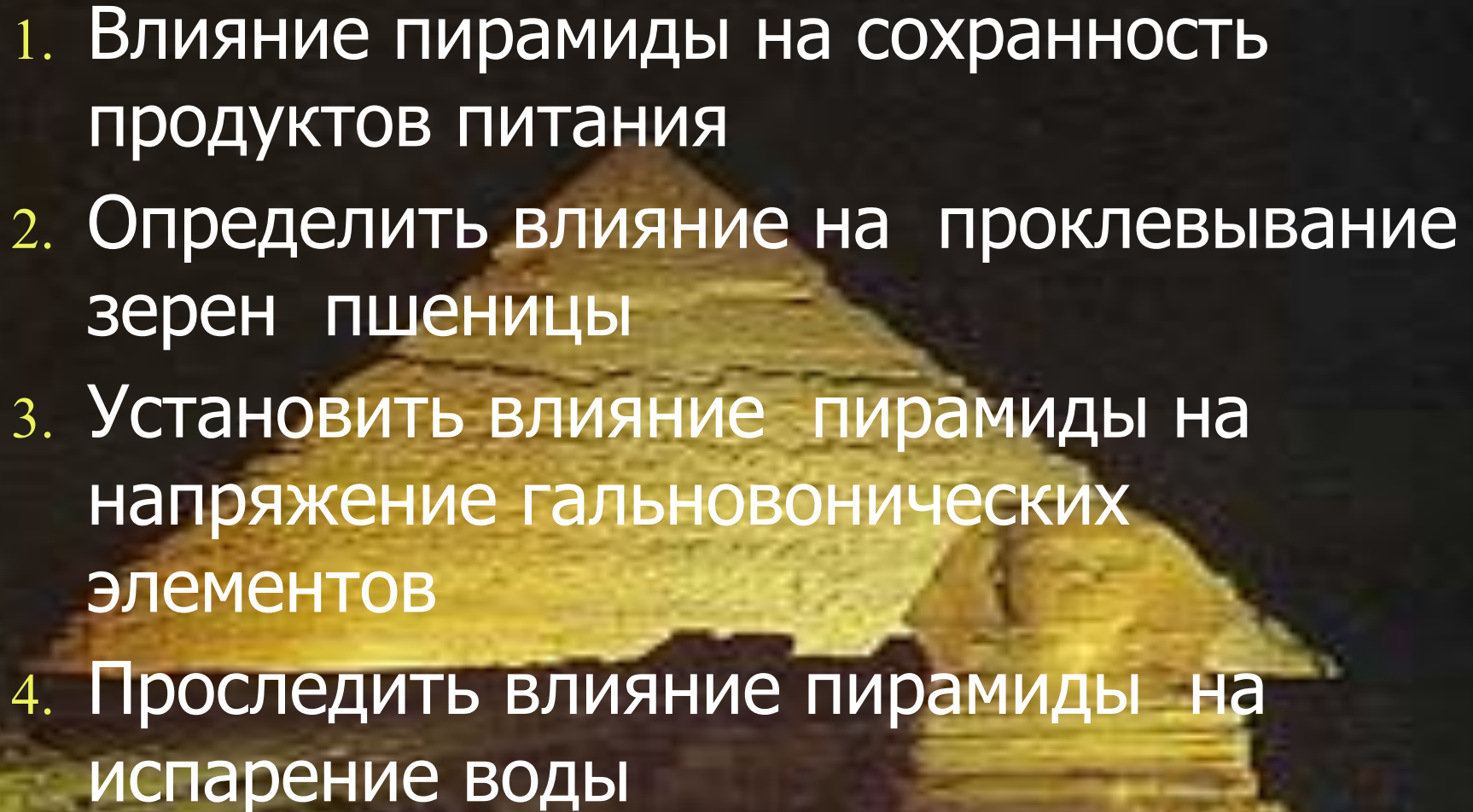
# Цель:

- Доказать насколько таинственна энергетика пирамид





# Задачи:

1. Влияние пирамиды на сохранность продуктов питания
  2. Определить влияние на прорастывание зерен пшеницы
  3. Установить влияние пирамиды на напряжение гальвановольтовых элементов
  4. Проследить влияние пирамиды на испарение воды
- 

## Загадка пирамид.

Пирамиды- это самое удивительное чудо из семи античных чудес, единственно дошедшее почти в первозданном виде до наших дней.

Просвещенная Европа "открыла" их в начале 19 века после египетской экспедиции Наполеона взявшего в поход большую группу ученых, в том числе историков и археологов. Ценные коллекции, рисунки памятников и надписей, подробные описания находок, вышедшие вскоре, явились настоящим открытием древнейшей цивилизации.



# Влияние пирамиды на проклевывание зерен пшеницы

**Оборудование:** 2 пиалы, 20 зерен пшеницы, картонная пирамида( ориентированная по частям света) , 2 кусочка бинта, полиэтиленовая пленка.

## **Ход работы:**

В каждую пиалу на трое суток положили по десять зерен пшеницы, и одну пиалу поставили под пирамиду.

Температурные условия были практически одинаковы. В пиале под пирамидой зерна проросли, причем ростки достигали 2-3 мм! В другой они лишь набухли.

**Вывод:** Особое энергетическое поле пирамиды способно влиять на прорастание зерен пшеницы

# Влияние пирамиды на напряжение гальванических элементов

**Оборудование:** 8 батареек, милливольтметр, картонная пирамида(ориентированная по частям света)

## **Ход работы:**

8 батареек положили под пирамиду, предварительно измерив их напряжение милливольтметром. По истечению суток напряжение вновь измерили. Результаты приведены в таблице 1.





№	Таблица 1		
	Напряжение на клеммах гальванического элемента		
	Исходное, В	Конечное, В	Разность, В
1	1,16	1,27	0,11
2	1,13	1,23	0,1
3	1,1	1,21	0,11
4	1,11	1,21	0,1
5	0,76	0,84	0,08
6	0,52	0,56	0,04
7	0,89	0,97	0,08
8	0,35	0,39	0,04



# Вывод:

Напряжение на клеммах (ЭДС) батареек пусть незначительно, но все же повысилось. Значит, особое энергетическое поле пирамиды, способное влиять на ЭДС гальванических элементов, все таки существует.



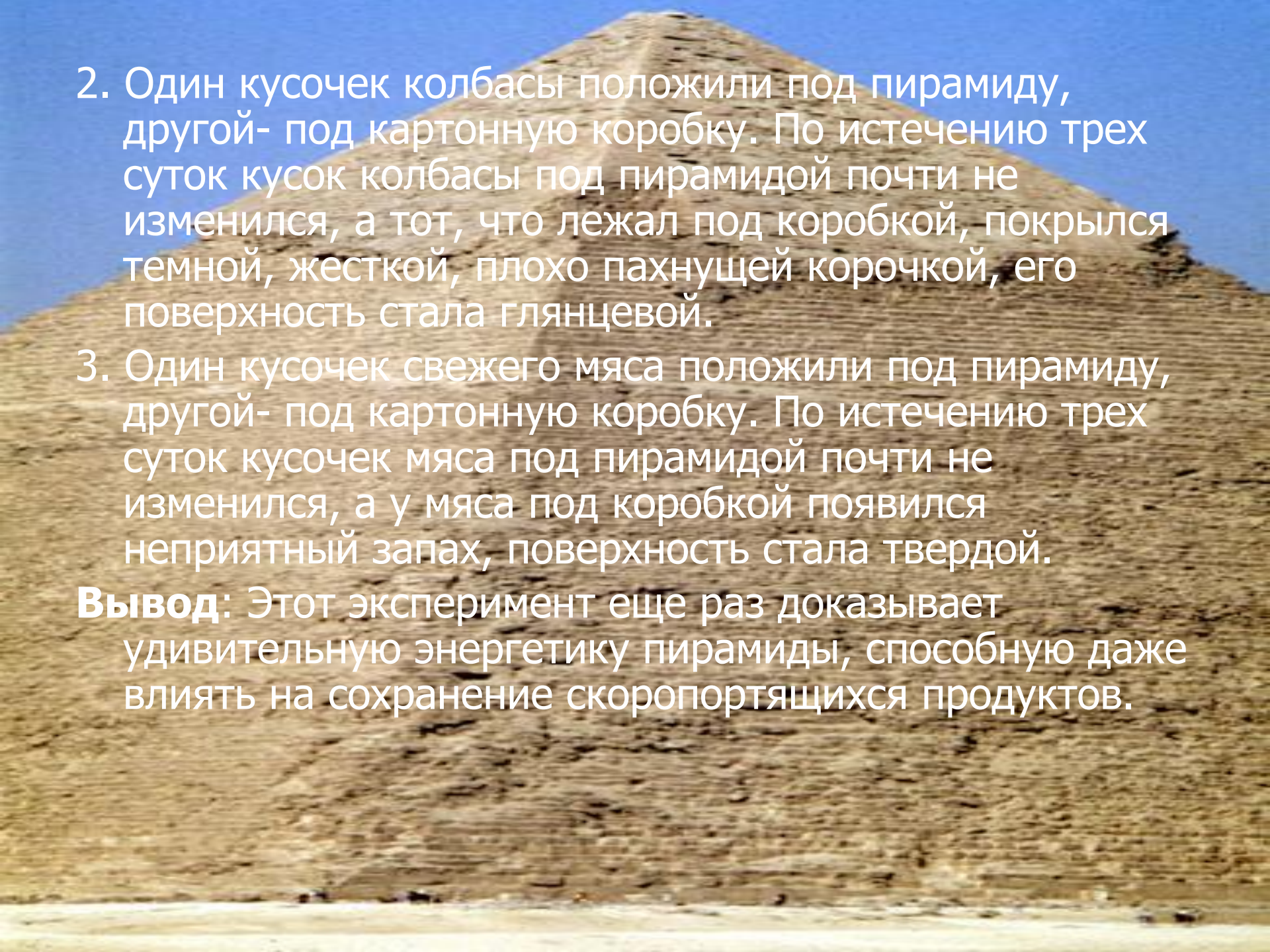
# Влияние пирамиды на сохранность продуктов питания

**Оборудование:** картонная коробка, 2 кусочка колбасы, 2 кусочка яблока, 2 кусочка свежего мяса, картонная пирамида( ориентированная по части света )

## **Ход работы:**

1. Один кусочек яблока положили под пирамиду, другой- под картонную коробку. По истечению трех суток кусочек яблока под пирамидой сохранил свои вкусовые качества и внешний вид, а кусочек яблока под картонной коробкой стал непривлекательным с виду и испускал неприятный запах, видны были процессы гниения.





2. Один кусочек колбасы положили под пирамиду, другой- под картонную коробку. По истечению трех суток кусок колбасы под пирамидой почти не изменился, а тот, что лежал под коробкой, покрылся темной, жесткой, плохо пахнущей корочкой, его поверхность стала глянцевой.

3. Один кусочек свежего мяса положили под пирамиду, другой- под картонную коробку. По истечению трех суток кусочек мяса под пирамидой почти не изменился, а у мяса под коробкой появился неприятный запах, поверхность стала твердой.

**Вывод:** Этот эксперимент еще раз доказывает удивительную энергетику пирамиды, способную даже влиять на сохранение скоропортящихся продуктов.



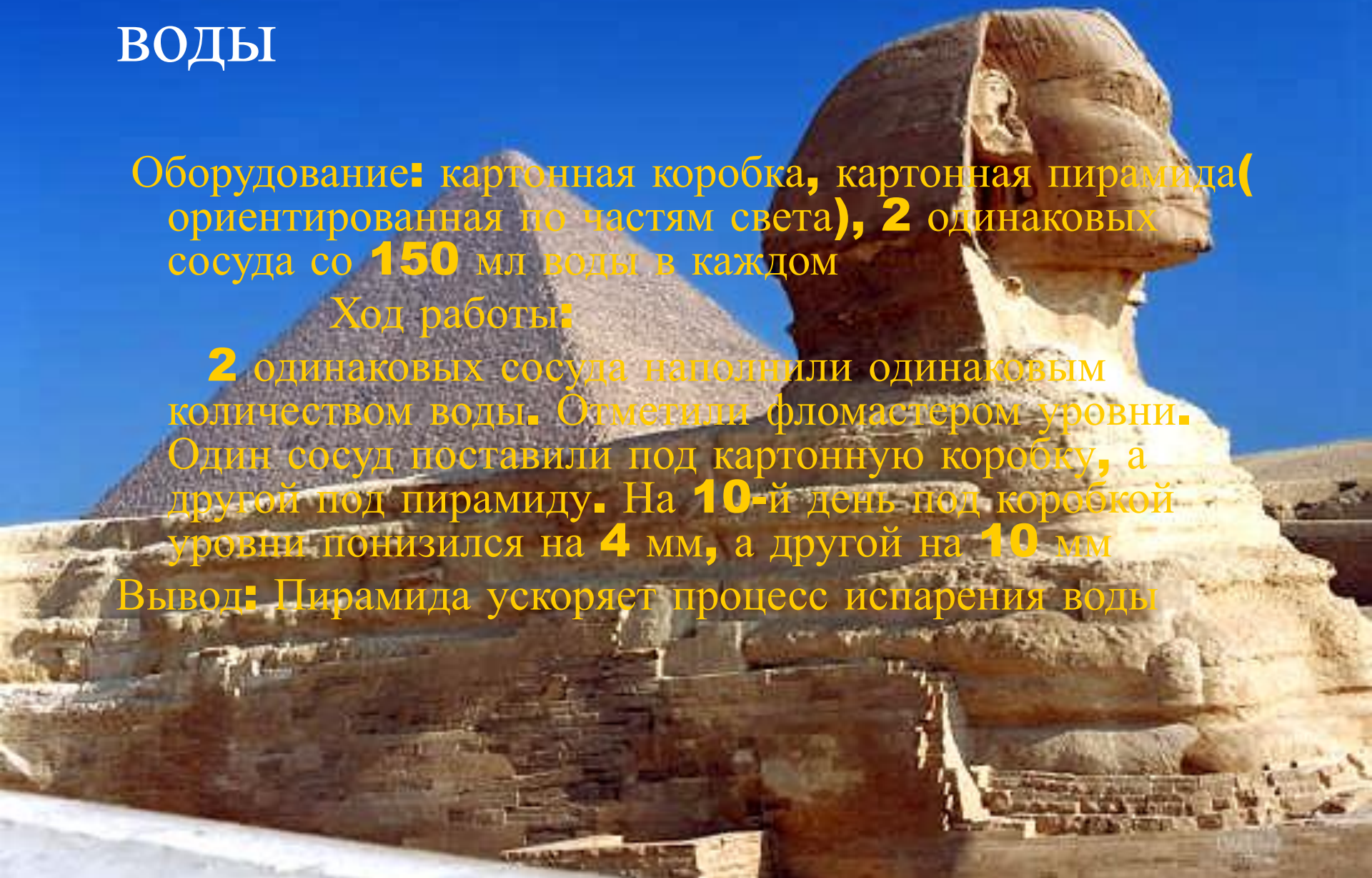
# Влияние пирамиды на испарение ВОДЫ

Оборудование: картонная коробка, картонная пирамида (ориентированная по частям света), **2** одинаковых сосуда со **150** мл воды в каждом

Ход работы:

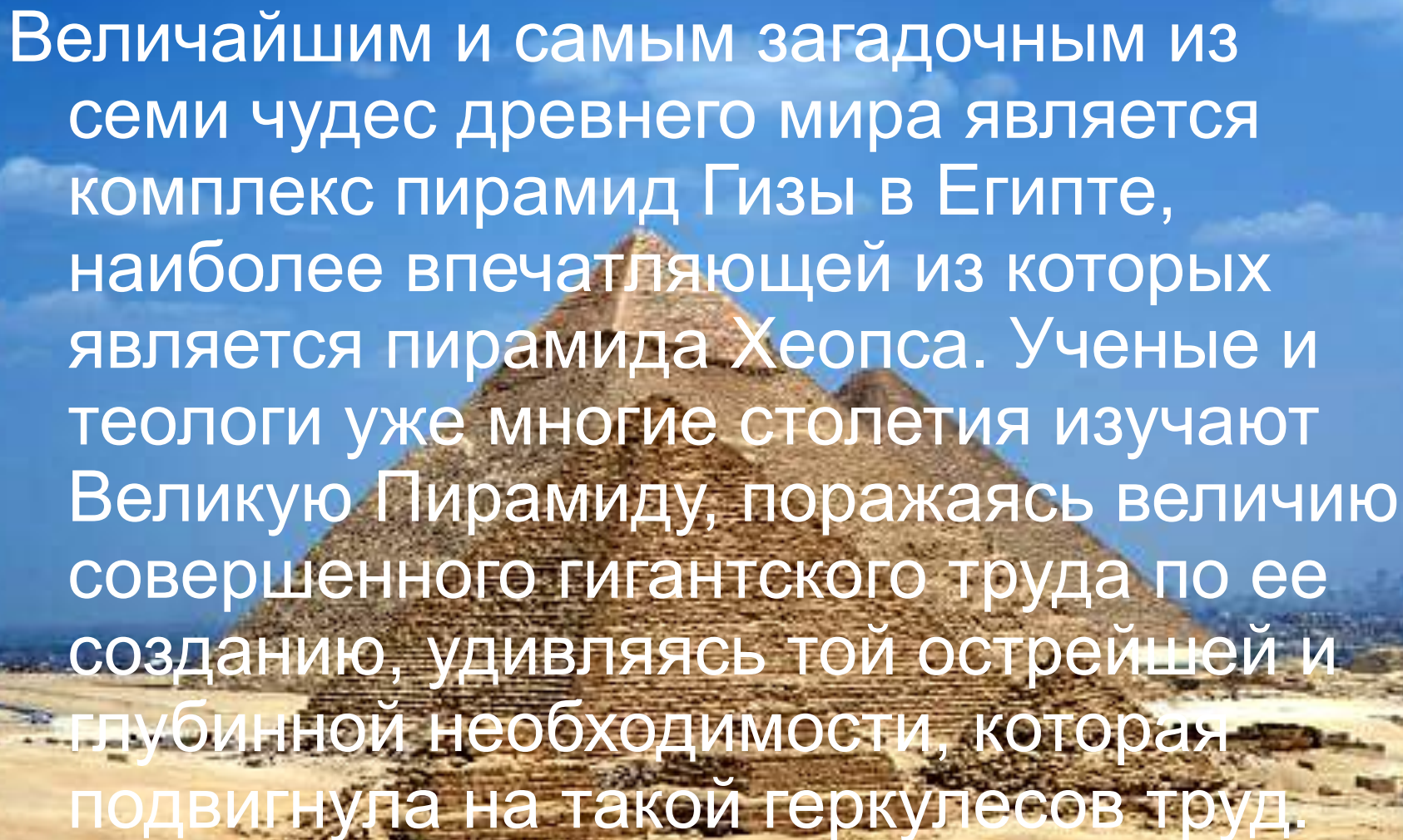
**2** одинаковых сосуда наполнили одинаковым количеством воды. Отметили фломастером уровни. Один сосуд поставили под картонную коробку, а другой под пирамиду. На **10**-й день под коробкой уровни понизился на **4** мм, а другой на **10** мм

Вывод: Пирамида ускоряет процесс испарения воды



# ЭНЕРГИЯ ПИРАМИД

Величайшим и самым загадочным из семи чудес древнего мира является комплекс пирамид Гизы в Египте, наиболее впечатляющей из которых является пирамида Хеопса. Ученые и теологи уже многие столетия изучают Великую Пирамиду, поражаясь величию совершенного гигантского труда по ее созданию, удивляясь той острейшей и глубинной необходимости, которая подвигнула на такой геркулесов труд.

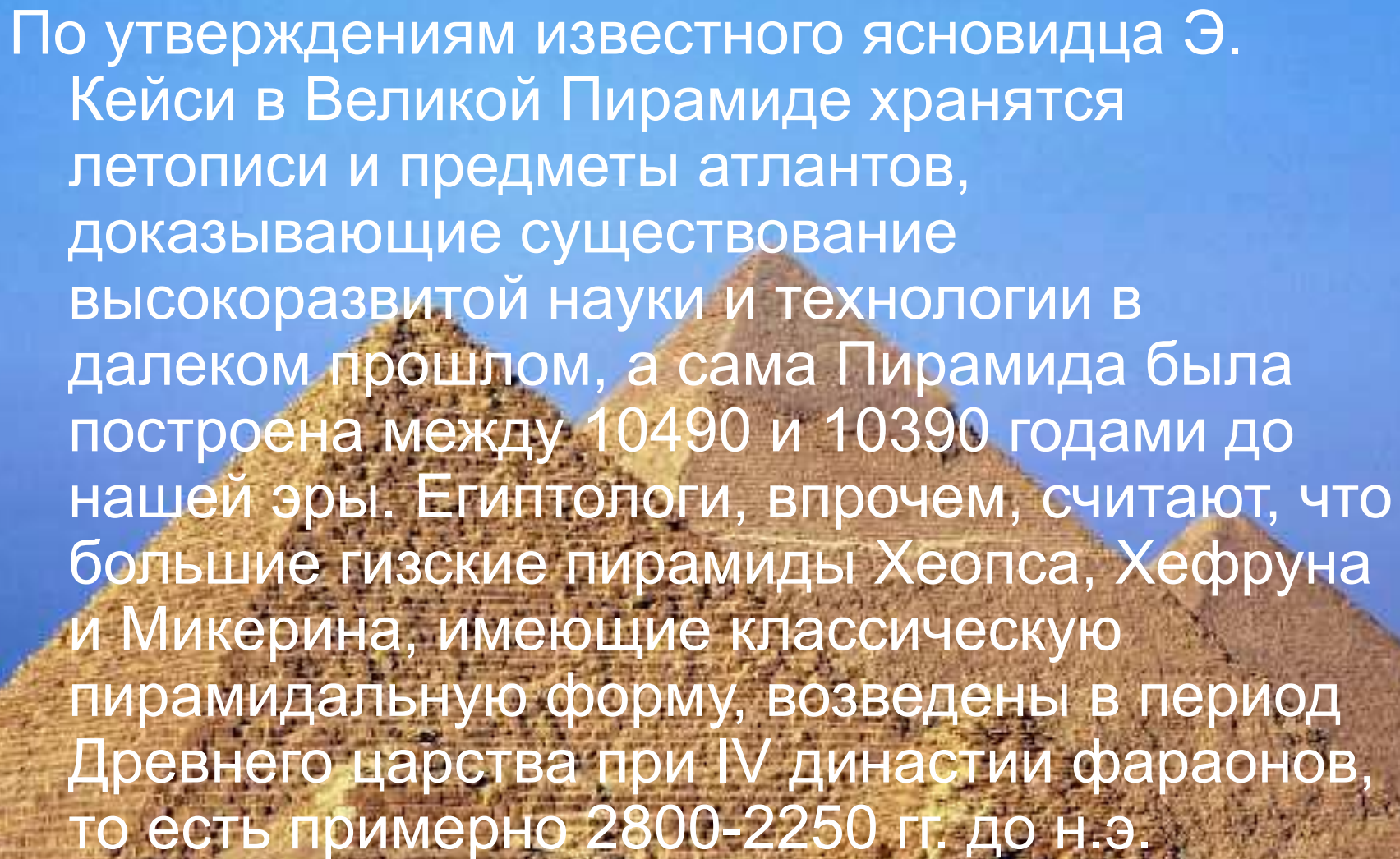




О пирамиде Хеопса говорят как о наиболее совершенном сооружении в мире, эталоне мер и весов, о том, что в ее геометрической форме закодирована информация о строении Вселенной, Солнечной системы и человека.



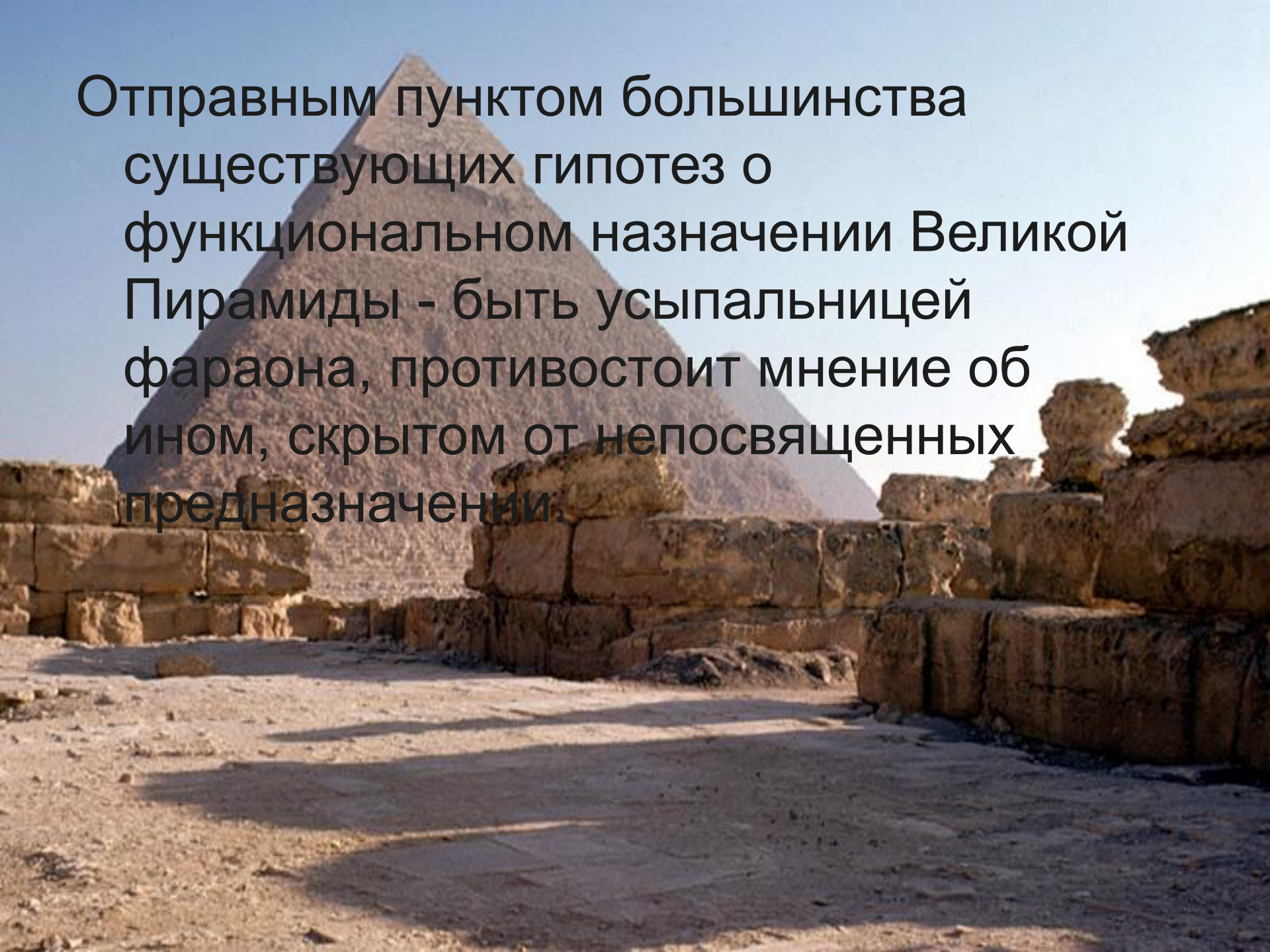




По утверждениям известного ясновидца Э. Кейси в Великой Пирамиде хранятся летописи и предметы атлантов, доказывающие существование высокоразвитой науки и технологии в далеком прошлом, а сама Пирамида была построена между 10490 и 10390 годами до нашей эры. Египтологи, впрочем, считают, что большие гизские пирамиды Хеопса, Хефруна и Микерина, имеющие классическую пирамидальную форму, возведены в период Древнего царства при IV династии фараонов, то есть примерно 2800-2250 гг. до н.э.



Отправным пунктом большинства существующих гипотез о функциональном назначении Великой Пирамиды - быть усыпальницей фараона, противостоит мнение об ином, скрытом от непосвященных предназначении.





## Вывод:

Мы доказали, что таинственная энергетика пирамид влияет на прорастание зерен пшеницы, на напряжение гальванических элементов, на испарение воды, и на сохранность продуктов питания.





# Карта внутреннего строения пирамид

