

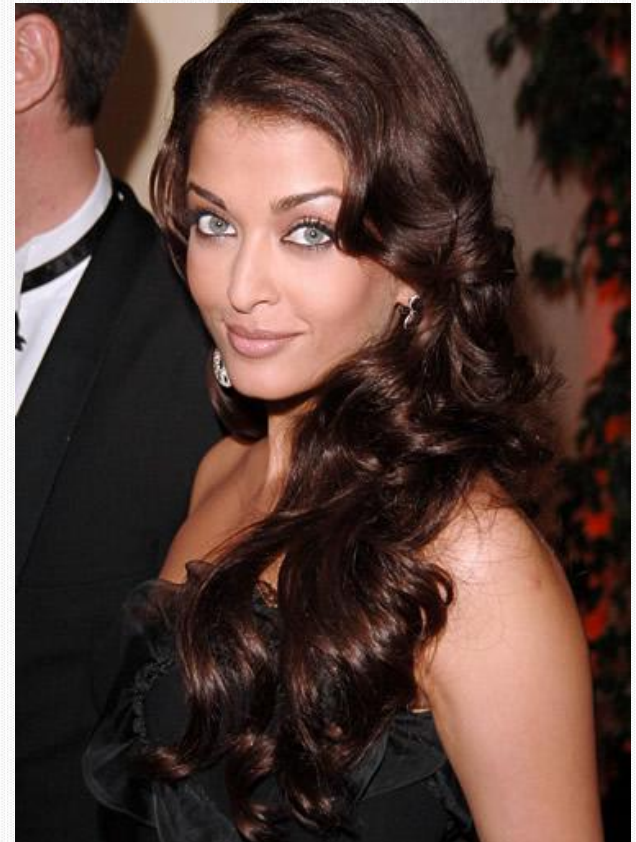


«Влияние шампуней на состояние волос»



ВВЕДЕНИЕ:

- *Шикарные волосы – мечта каждой женщины. Что нужно сделать, а главное, чего не делать, чтобы приобрести густые, гладкие и блестящие локоны. Этой проблеме посвящена моя исследовательская работа.*



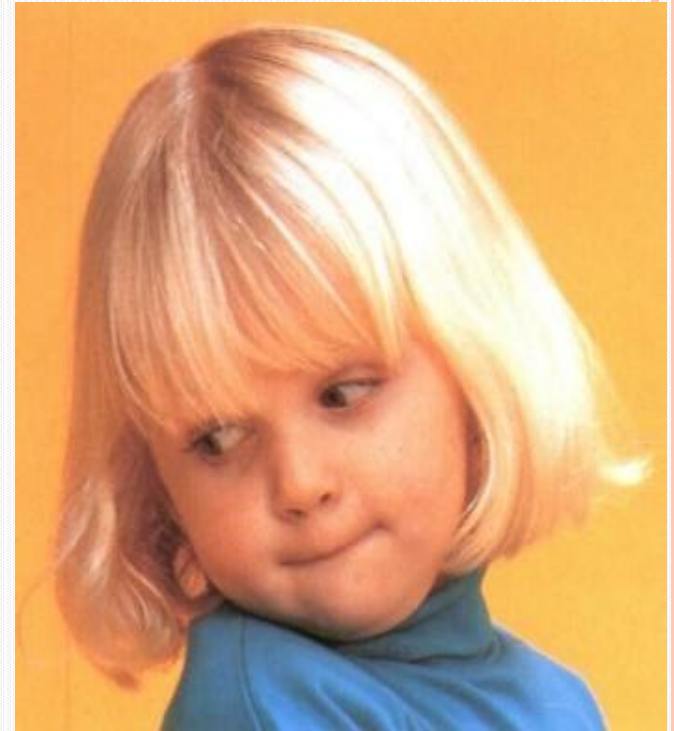
ЦЕЛЬ ИССЛЕДОВАНИЯ:

- Исследовать средства по уходу за волосами, определить качественный состав шампуней и его влияние на состояние волос и на основе этого подготовить рекомендации по правильному выбору шампуней.



ЗАДАЧИ:

- *1. Изучить специальную литературу и этикетки средств по уходу за волосами.*
- *2. Провести социологический опрос.*
- *3. Выявить возможное влияние шампуней на состояние волос.*



МЕТОДЫ ИССЛЕДОВАНИЯ:

- 1. Анкетирование (опрос) с последующей статистической обработкой и анализом полученных данных.
- 2. Лабораторный эксперимент по проверке мюонного действия образцов исследуемых средств.



ПРАКТИЧЕСКАЯ ЧАСТЬ



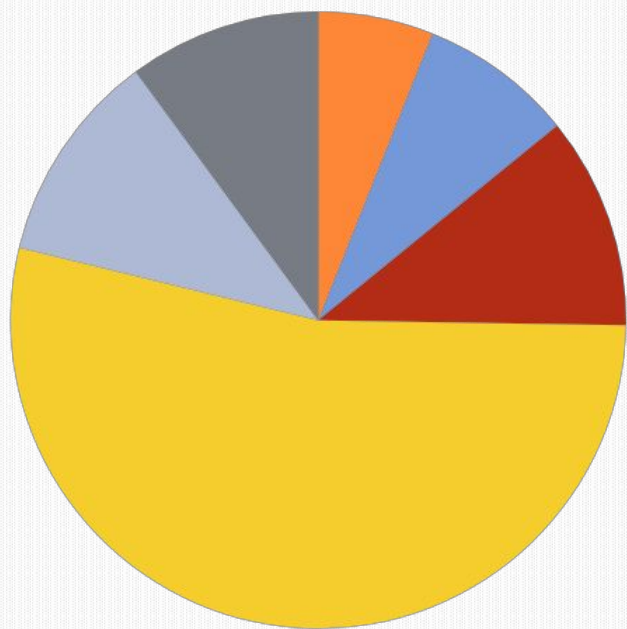
Для составления рейтинга популярности основных марок шампуня был проведен социологический опрос среди жителей нашего микрорайона (дома 46/04, 46/05, 46/06) в котором приняли участие 51 человек.

В основном это были женщины разных возрастных групп, к моему глубокому сожалению такого рейтинга среди мужчин составить не удалось, т.к. юноши отвечали, что выбор шампуня дело мамы, а взрослые мужчины целиком полагались на вкус жен.



СОЦИОЛОГИЧЕСКИЙ ОПРОС:

Как выбрать шампунь



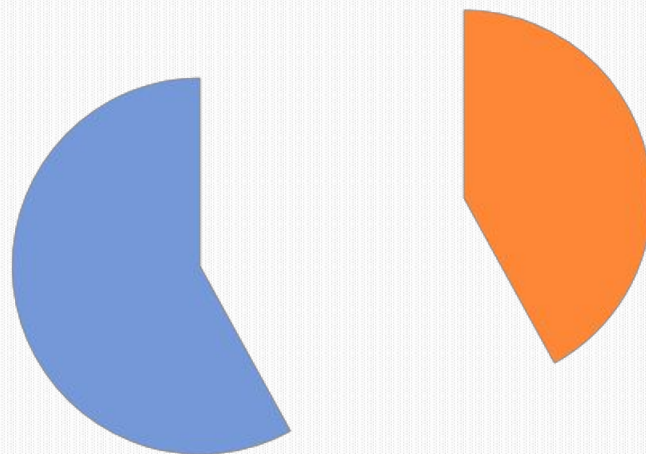
- 6% - покупаю только дорогие средства
- 8% - руководствуюсь рекламой
- 11% - руководствуюсь советами друзей
- 53% - выбирают в соответствии с типом волос
- 11% - методом проб и ошибок
- 10% - выбирают только брендовые марки



СОЦИОЛОГИЧЕСКИЙ ОПРОС:

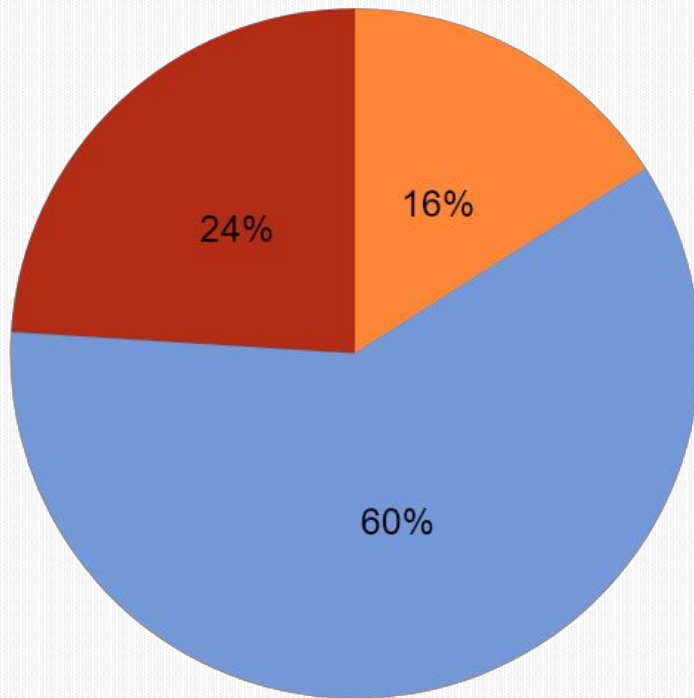
Смотрите ли вы на состав

- 42% - да
- 58% - нет



СОЦИОЛОГИЧЕСКИЙ ОПРОС:

Как часто вы пользуетесь шампунем



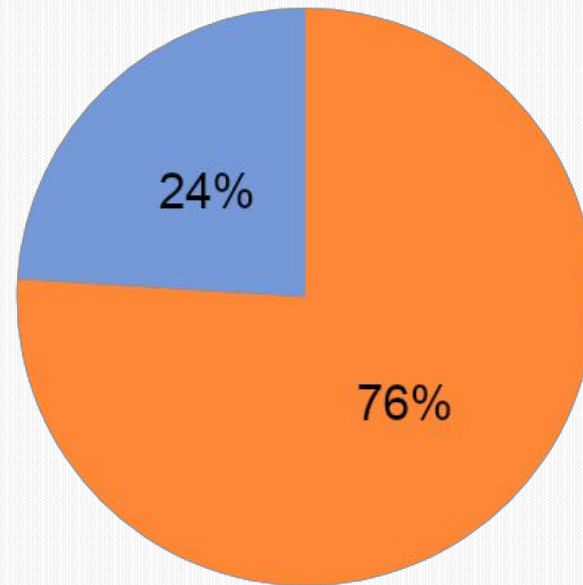
- 16% - 1 раз в неделю
- 60% - 2 раза и более
- 24% - по мере загрязнения волос



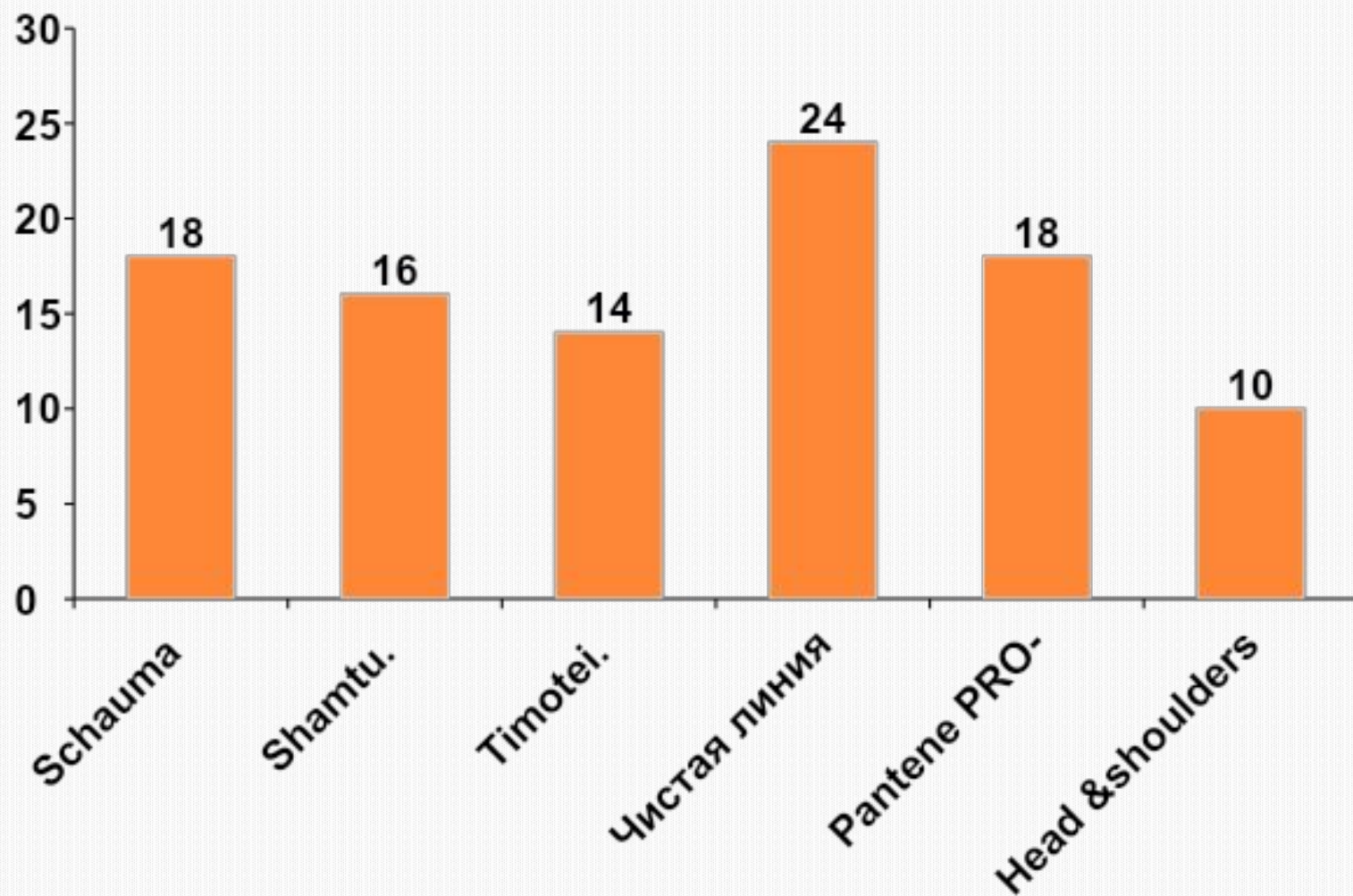
СОЦИОЛОГИЧЕСКИЙ ОПРОС:

**Обращаете ли вы
внимание на срок
годности**

- ▣ 76% - да
- ▣ 24% - нет



РЕЙТИНГ ПОПУЛЯРНОСТИ ШАМПУНЕЙ СРЕДИ ЖИТЕЛЕЙ МИКРОРАЙОНА.



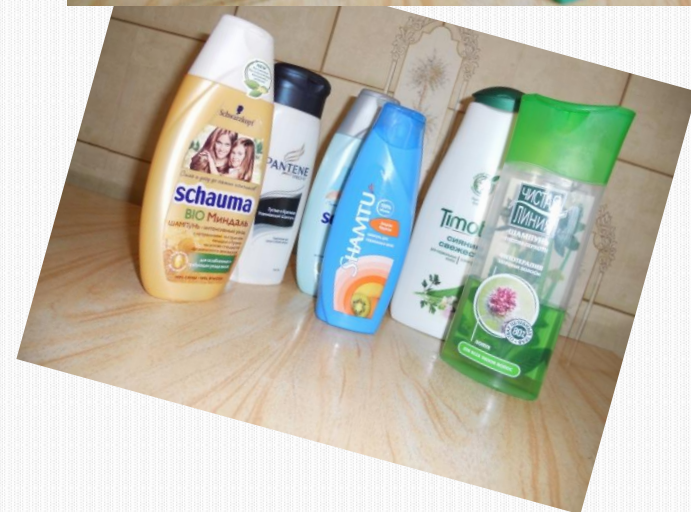
ВЫВОДЫ ПО СОЦ. ОПРОСУ

- 1. Большинство женщин выбирают себе шампунь правильно, в соответствии с типом волос, при этом, однако не смотрят на состав средства по уходу за волосами, хотя это не маловажно.
- 2. 60% опрошенных женщин моют голову 2 и более раз в неделю, что соответствует утверждению француженок: « ЧТОБЫ ПОДНЯТЬ НАСТРОЕНИЕ, ИНОГДА ДОСТАТОЧНО ПРОСТО ВЫМЫТЬ ГОЛОВУ » т. е. волосы могут влиять на психоэмоциональное состояние.



ОПРЕДЕЛЕНИЕ МЫЛКОСТИ, РАСТВОРИМОСТИ И КАЧЕСТВА ШАМПУНЕЙ

- Для определения мылкости исследуемых веществ были взяты:
- 1. мерный цилиндр (с делением по 2 мл)
- 2. сантиметровая линейка.
- 3. Тестируемые вещества.



ОПРЕДЕЛЕНИЕ МЫЛКОСТИ, РАСТВОРИМОСТИ И КАЧЕСТВА ШАМПУНЕЙ

- В цилиндр я наливала по 10 мл исследуемого вещества и добавила по 90 мл холодной воды, раствор хорошо взбалтывала.
- Образовавшуюся пену я измеряла с помощью линейки, и данные заносила в таблицу.



ОПРЕДЕЛЕНИЕ МЫЛКОСТИ, РАСТВОРИМОСТИ И КАЧЕСТВА ШАМПУНЕЙ

- Высота пены зависит от присутствия в моющем средстве поверхностно активных веществ (ПАВ), но не в одном из тестируемых средств на упаковке не указан их количественный состав.



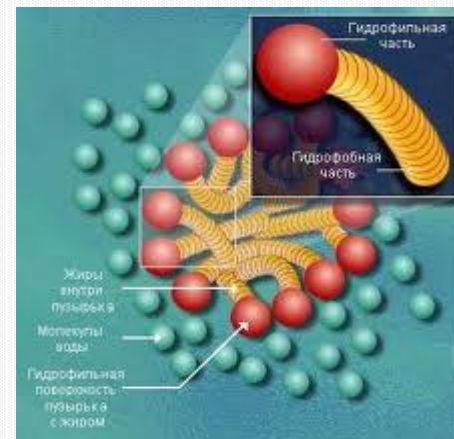
ОПРЕДЕЛЕНИЕ МЫЛКОСТИ, РАСТВОРИМОСТИ И КАЧЕСТВА ШАМПУНЕЙ

- Для определения растворимости исследуемые вещества помещала в 6 пробирок по 2 мл и добавляла по 90 мл воды и оставляла на 30 мин.
- Для определения качества шампуня данная смесь отстаивалась еще 24 часа на выявление выпадения творожистого осадка.



Выводы по качественным характеристикам:

- Поверхностно активные вещества (ПАВ) *Ammonium Lauryl Sulfate* и *Ammonium Laureth Sulfate*, содержащиеся в шампуне обладают высокой агрессивностью по отношению к волосам и коже головы, вызывают сухость и раздражение, при частом использовании приводят к дерматологической жесткости кожи и ломкости волос.
- Эти ПАВ отвечают за образование пены, и та шампунь, где их большее количество дает обильную пену.
- Поэтому, чем меньше агрессивных ПАВ используется для создания шампуня, тем меньше пены она будет давать и это не отразится на моющих способностях.



ЗАКЛЮЧЕНИЕ:

- 1. Определите свой тип волос и только после этого подбирайте себе шампунь. Выбор средства производит в соответствии с состоянием ваших волос (тусклость, секущиеся концы, истонченность).
- 2. Приобретайте шампунь в мелкой таре, так удобно проводить тесты. Если после шампуня волосы не лежат, остаются блеклыми, тяжелыми быстро загрязняются - этот шампунь не для вас, с ним вы можете с легкостью расстаться.



ЗАКЛЮЧЕНИЕ:

- 3. Расматривая упаковку, обращайте внимание на срок годности.
- 4. Обязательно читайте состав шампуня, присутствие таких компонентов как *Ammonium Lauryl Sulfate* и *Ammonium Laureih Sulfate*, нежелательно.
- 5. После применения нового средства по уходу за волосами анализируйте результаты.



ЗАКЛЮЧЕНИЕ:

- 6. Для того чтобы прийти к выводу, что этот шампунь именно для вас, — необходимо регулярно пользоваться им хотя бы в течение нескольких недель. После того как вы выбрали себе шампунь, который вас полностью устраивает, не стоит менять его на другой.
- 7. Рекомендуемые к использованию марки шампуней «Чистая линия. Фитотерапия», «Schauma BIO», «Timotei. Сияние свежести».



КОНЕЦ 😊

Спасибо за внимание 😊

