

# Наводнения



**Наводнение** – это обширное затопление местности, вследствие поднятия уровня воды в реках, морях, озерах. Причиной выхода из берегов рек, озер и морей могут послужить обильные осадки, активное таяние снегов, таяние ледников, ветровой нагон воды на побережья. Наводнения приносят колоссальный ущерб человеку, потому как поток воды заполняет собой все и несет разрушения и смерть. В зависимости от силы наводнения и его интенсивности, угроза для жизни также бывает разной. Часто о наводнении население потенциально опасного региона предупреждается, есть несколько часов для эвакуации. Случается, что предупреждения игнорируются, люди просто не хотят покидать своих домов, надеясь, что наводнение не причинит вреда постройкам, но часто такая опрометчивость грозит гибелью и страданиями.

Причиной наводнений, особенно это характерно для Японии, становится приливная волна, которая образует цунами, результатом движения на прибрежную зону которой происходит обширное затопление территории, в зависимости от силы цунами и рельефа местности.

Наиболее подвержены наводнению регионы в прибрежной зоне, на склонах гор, а также в ущельях.

# Виды наводнений

Наводнения бывают заторные, зажорные, нагонные, плотинные, а также в зависимости от масштаба: низкие, высокие, выдающиеся, катастрофические; по темпам развития: развивающиеся резко или постепенно.

## Заторные наводнения

образуются преимущественно в конце зимы или в начале весны, когда скопление льда в сужениях русла реки способствует заторам и распространению воды. Заторные наводнения часто возникают в начале зимы во время ледостава.



**Плотинные наводнения,** как логично предположить, образуются при прорывах плотин или в случае аварийного сброса воды из водохранилища.



**Низкие наводнения** наблюдаются на равнинных реках с небольшими перепадами высот. Данные наводнения не наносят значительный ущерб местности, повторяемость от 5 до 10 лет.



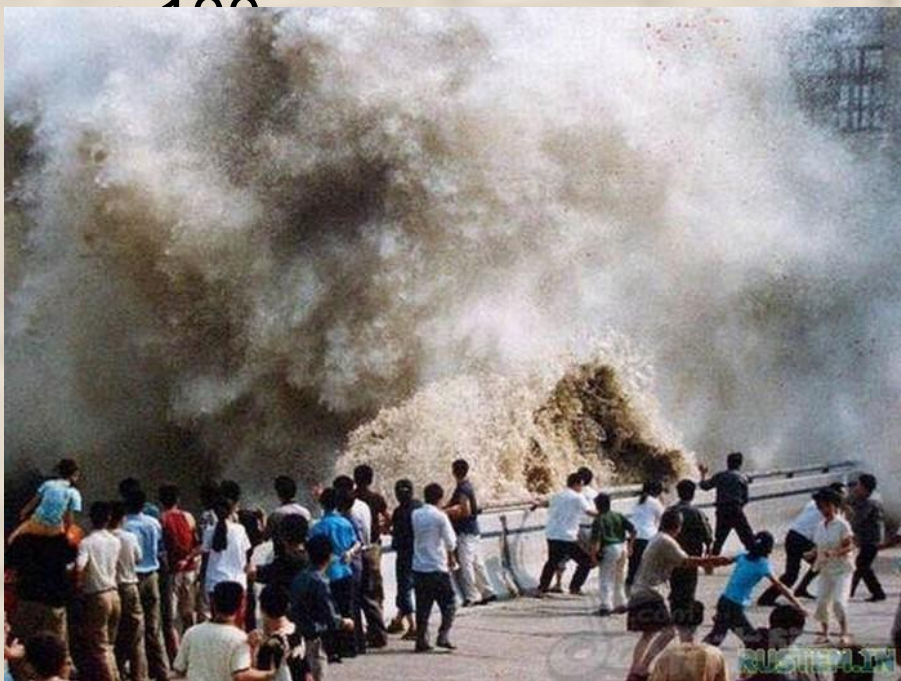
**Высокие наводнения** – затопление обширных территорий, существенно усложняя жизнедеятельность человека, нанося существенный материальный и моральный ущерб, эвакуация населения приветствуется, но чаще всего многие остаются на месте, надеясь на благосклонность природы. Повторяемость высоких наводнений от 20





**Выдающиеся** наводнения наносят огромный материальный ущерб, охватывая целые речные бассейны, населенные пункты. В зависимости от региона могут пострадать крупные города и существенно нарушиться жизнедеятельность затопленной территории. Такое наводнение толкает на активную эвакуацию населения, высокая угроза для жизни. Повторяемость выдающегося наводнения от 50

100



**Катастрофическое наводнение** наносят колоссальный материальный и моральный ущерб населению. Выживание в случае такого наводнения снижается пропорционально промедлению эвакуации и унесения ног с места затопления. Гибель людей неминуема, несмотря на возможные предупреждения, все равно кто-то зазеваается и не успеет. При катастрофическом наводнении полностью деморализуется жизнь в населенных пунктах, территория, охваченная наводнением становится непригодной для жизни, становится невозможным перемещение наземным транспортом, разрушаются постройки, промышленные предприятия, линии электропередач. Повторяемость наводнения от 100 до 200 лет.

