



ВАША БЕЗОПАСНОСТЬ



Территория безопасности Действия при обнаружении подозрительного предмета



Штаб ГОиЧС
гимназии



<http://gim.vp43.ru/>

Вспомним объекты терроризма:

- **общественные места с большим скоплением людей** (ночные клубы, рестораны, торговые центры, рынки, стадионы, вокзалы, подземные переходы и т.д.);
- **«важные здания», олицетворяющие ценности для жизни общества** (правительственные и военные здания, атомные станции, церкви и мечети, больницы, учебные заведения и др.);
- **транспортные средства** (самолеты, поезда, городской транспорт, автомобили);
- **отдельные люди** (государственные чиновники, бизнесмены, журналисты, политические деятели и т.д.)

Школа – как объект терроризма:

- **общественные места с большим скоплением людей** (массовые мероприятия, посещение школы учащимися и персоналом);
- ***«важные здания», олицетворяющие ценности для жизни общества*** (учебные заведения);
- **транспортные средства** (возможные поездки учащихся на автобусах);
- **отдельные люди** (государственные чиновники, бизнесмены, журналисты, политические деятели и другие лица, посещающие или приглашенные на школьные мероприятия)

**общественные места с большим скоплением людей -
г. Вятские Поляны, МКОУ гимназия**



Учебные вопросы:

1. Как организовано вывести учащихся из здания школы? Как организовать пути следования к запасным выходам?
2. Какой путь следует выбрать при эвакуации в безопасное место? Как обеспечить безопасность учащихся?

ВЗРЫВООПАСНЫЕ ПРЕДМЕТЫ

ПРОМЫШЛЕННЫЕ



ПРОТИВОПЕХОТНЫЕ МИНЫ



ПРОТИВОТАНКОВЫЕ МИНЫ



АРТИЛЛЕРИЙСКИЕ СНАРЯДЫ



МИНОМЕТНЫЕ МИНЫ



АВИАЦИОННЫЕ БОМБЫ



ТРОИТОВЫЕ ШАШКИ



РУЧНЫЕ ГРАНАТЫ

САМОДЕЛЬНЫЕ



ФОНАРИК



ПАКЕТ, СУМКА



БАНКА ИЗ ПОД НАПИТКА



ПОРТФЕЛЬ, ДИПЛОМАТ



ВИДЕОКАССЕТА



ПОСЫЛКА



МАГНИТОФОН



ИГРУШКА

Это надо знать! СВУ – самодельное взрывное устройство

**Самодельные взрывные
устройства
маскируют под различные
предметы,
вызывающие, на первый
взгляд,
никакой опасности.**



Это дети должны знать!

В КАКИХ ПРЕДМЕТАХ МОЖЕТ НАХОДИТЬСЯ ВЗРЫВЧАТКА:



Детская игрушка



Книга



Сумка



Коробка/пакет



Банка/бутылка



Кошелек



Телефон/плеер

Внешний вид самодельных взрывных устройств, инженерных боеприпасов которые могут быть использованы для терактов.

Самодельные взрывные устройства



Инженерные боеприпасы



Помните: внешний вид предмета может скрывать его настоящее назначение. В качестве камуфляжа для взрывных устройств используются обычные бытовые предметы: сумки, пакеты, свертки, коробки, игрушки и т.д.

Самодельные взрыво опасные предметы — это взрывные устройства, изготовленные кустарно, а также доработанные штатные ВОП.

Самодельные ВОП отличаются огромным разнообразием типов взрывчатого вещества и предохранительно-исполнительных механизмов, формы, веса, радиуса поражения, порядка срабатывания и т.д. и т.п.



www.bezopasno.ru

Их особенностью является непредсказуемость прогнозирования момента и порядка срабатывания взрывного устройства, а также мощность взрыва

Самодельные ВОП террористы зачастую маскируют под вполне безобидные предметы (металлические банки из-под пива, "Пепси-колы", карманные фонарики, видеокассеты, транзисторные приёмники и многое другое), начиняя их взрывчатыми

Самодельное взрывное устройство часто
применяемое террористами



Это дети должны знать!

КАК ОБЕЗОПАСИТЬ РЕБЕНКА

В игровой форме, ненавязчиво расскажите ребенку ряд правил, которые помогут сохранить его жизнь и здоровье



Не подбирать бесхозных вещей, как бы привлекательно они ни выглядели



Не принимать от незнакомых лиц никаких подарков



Не пинать на улице предметы, лежащие на земле



Не брать вещей у посторонних с просьбой передать другому человеку

КАК ДОЛЖЕН ДЕЙСТВОВАТЬ РЕБЕНОК ПРИ ОБНАРУЖЕНИИ ПОДОЗРИТЕЛЬНОГО ПРЕДМЕТА

1

Нельзя трогать, вскрывать, передвигать или предпринимать какие-либо иные действия с обнаруженным предметом

2

Сообщить об обнаружении подозрительного предмета взрослым (родителям, учителям, охраннику школы) или в полицию

Действия при обнаружении подозрительного предмета

При угрозе взрыва необходимо:

- сообщить об этом в Единую дежурную диспетчерскую службу (ЕДДС) по телефону «112» или в полицию «02»;
- не подходить к обнаруженному предмету, не подпускать других и не трогать;
- исключить использование радиосредств и мобильных телефонов;
- оповестить об этом работающий персонал, вблизи проживающее население;
- задействовать план эвакуации, открыть запасные двери;
- вывести людей в безопасное место, проверить, все ли эвакуированы;
- встретить специальные подразделения;
- указать местонахождения подозрительного предмета.

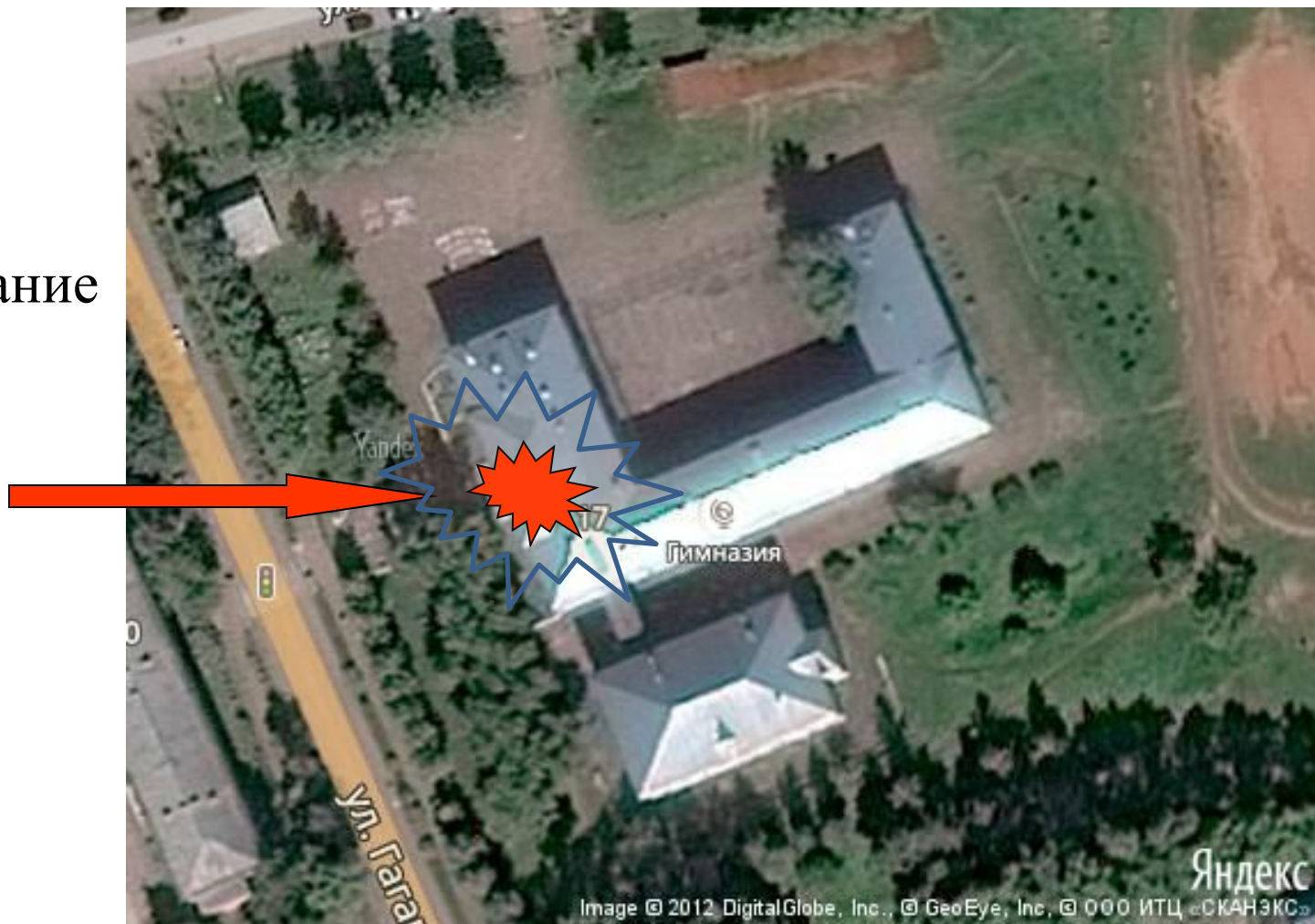
Внимание! Обезвреживание взрывоопасного предмета на месте обнаружения производится только специалистами МВД, ФСБ, МЧС.

Наша гимназия



Предположим! Точка обнаружения СВУ – самодельного взрывного устройства -

Основное здание
3-й этаж
у входа
в актовЫЙ
зал



Действия при обнаружении подозрительного предмета в МКОУ гимназии г. Вятские Поляны

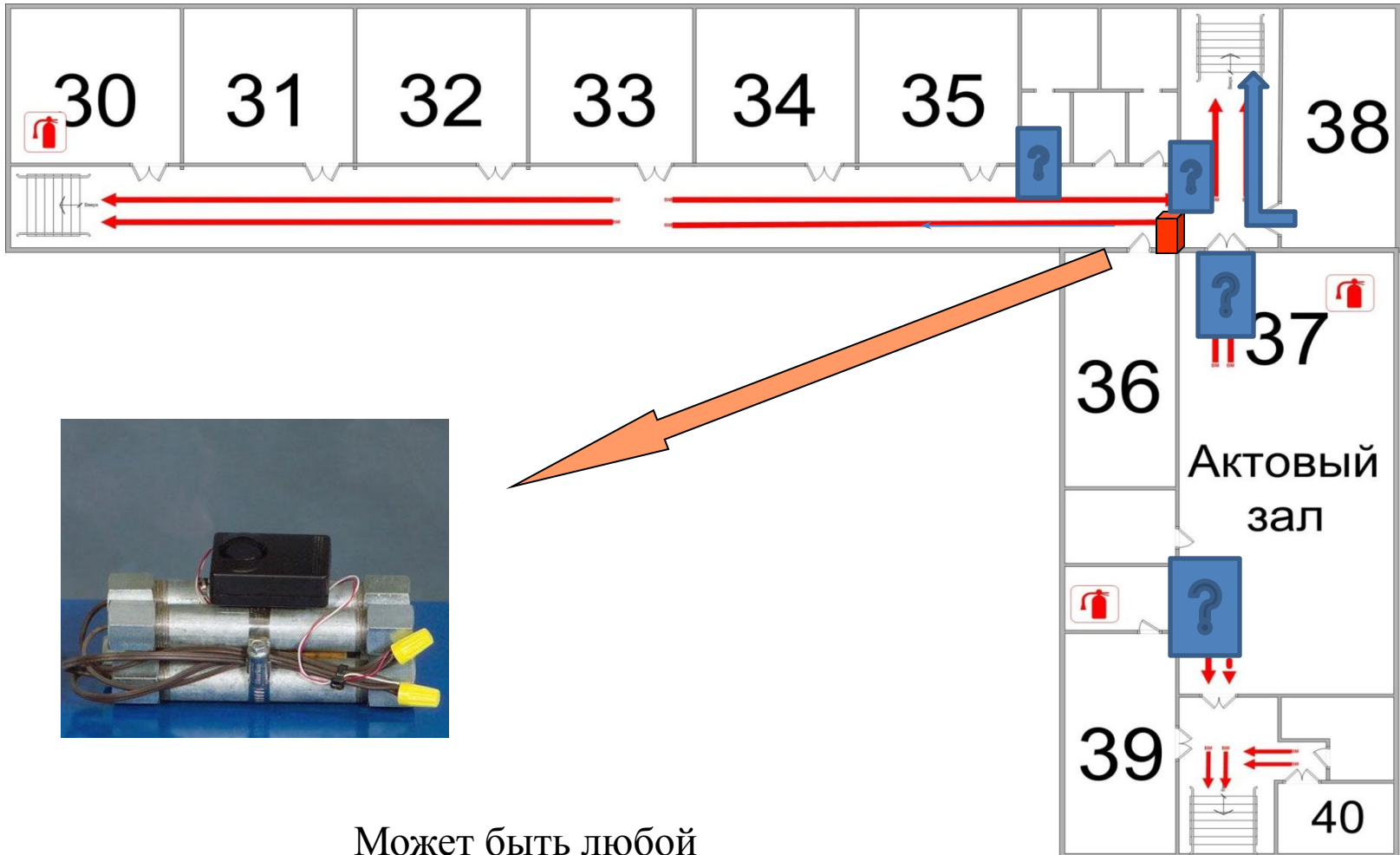
Если обнаруженный предмет у Вас вызывает тревогу – опасность, то:

- Не трогать, не поднимать, не передвигать обнаруженный предмет!
- Не пытаться самостоятельно открывать, переносить и тем более разминировать устройство.
- Воздержаться от использования средств радиосвязи, мобильных телефонов вблизи данного предмета.
- Немедленно сообщить об обнаруженном подозрительном предмете администрации гимназии.
- Зафиксировать время и место обнаружения подозрительного предмета.
- По возможности обеспечить охрану подозрительного предмета, обеспечив безопасность находясь, по возможности, за предметами, обеспечивающими защиту (угол коридора, здания).
- Если угроза реальная (привлекая учителей, персонал):
- сообщить об этом в Единую дежурную диспетчерскую службу (ЕДДС) по телефону «112» или в полицию «02»;
- оповестить об этом работающий персонал, учащихся;
- задействовать план эвакуации, открыть запасные двери;
- вывести людей в безопасное место, проверить, все ли эвакуированы;
- встретить специальные подразделения.

Действия администрации при получении сообщения об обнаружении подозрительного предмета похожего на взрывное устройство:

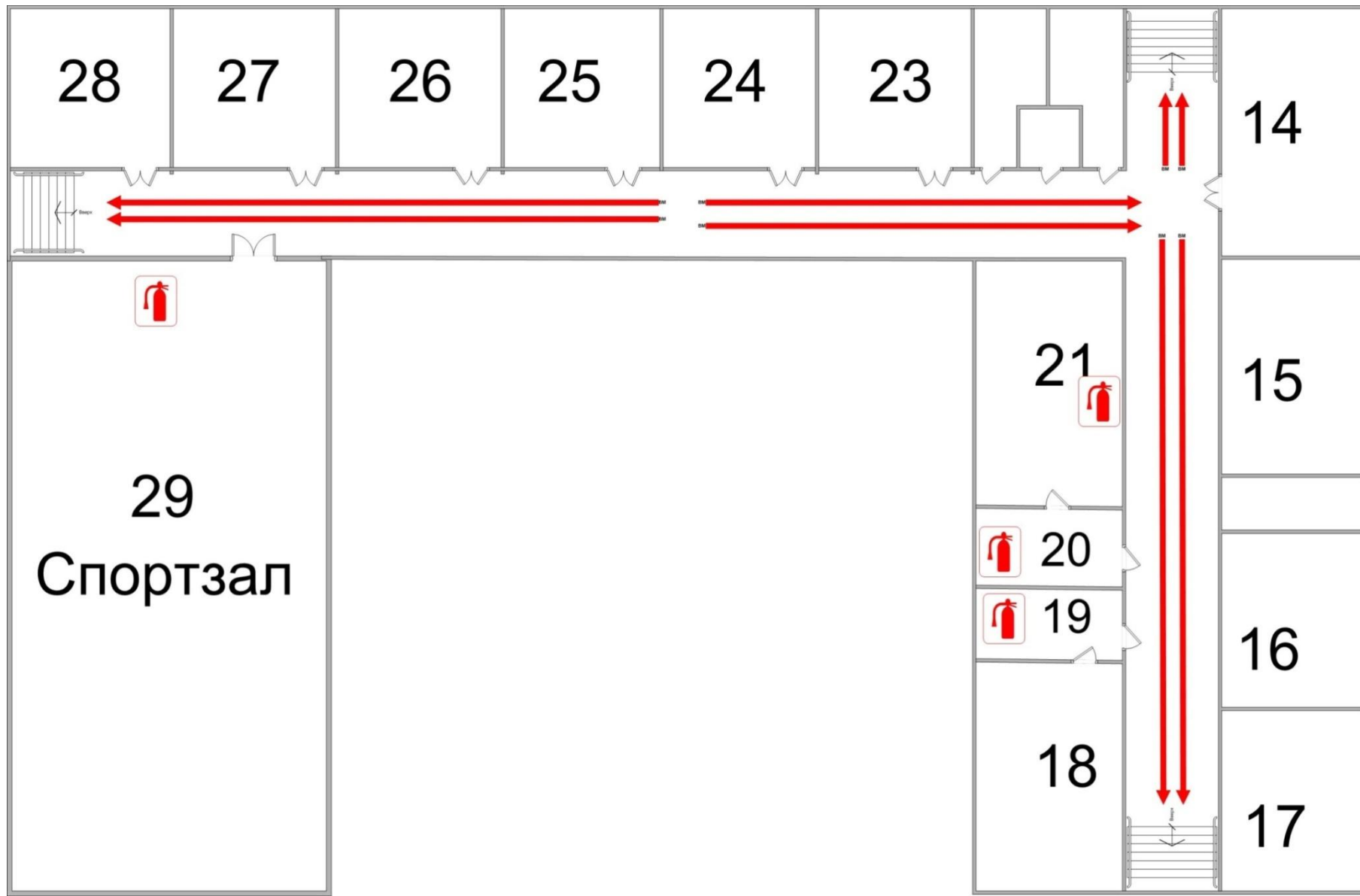
- Убедиться, что данный обнаруженный предмет по признакам указывает на взрывное устройство.
- По возможности обеспечить охрану подозрительного предмета, обеспечив безопасность находясь, по возможности, за предметами, обеспечивающими защиту (угол коридора, здания).
- Немедленно сообщить об этом в Единую дежурную диспетчерскую службу (ЕДДС) по телефону «112» или в полицию «02».
- Необходимо организовать эвакуацию учащихся, учителей и персонала из здания и территории гимназии минуя опасную зону, безопасное место.
- Встретить специальные подразделения.
- Далее действовать по указанию представителей правоохранительных органов.

План 3-го этажа

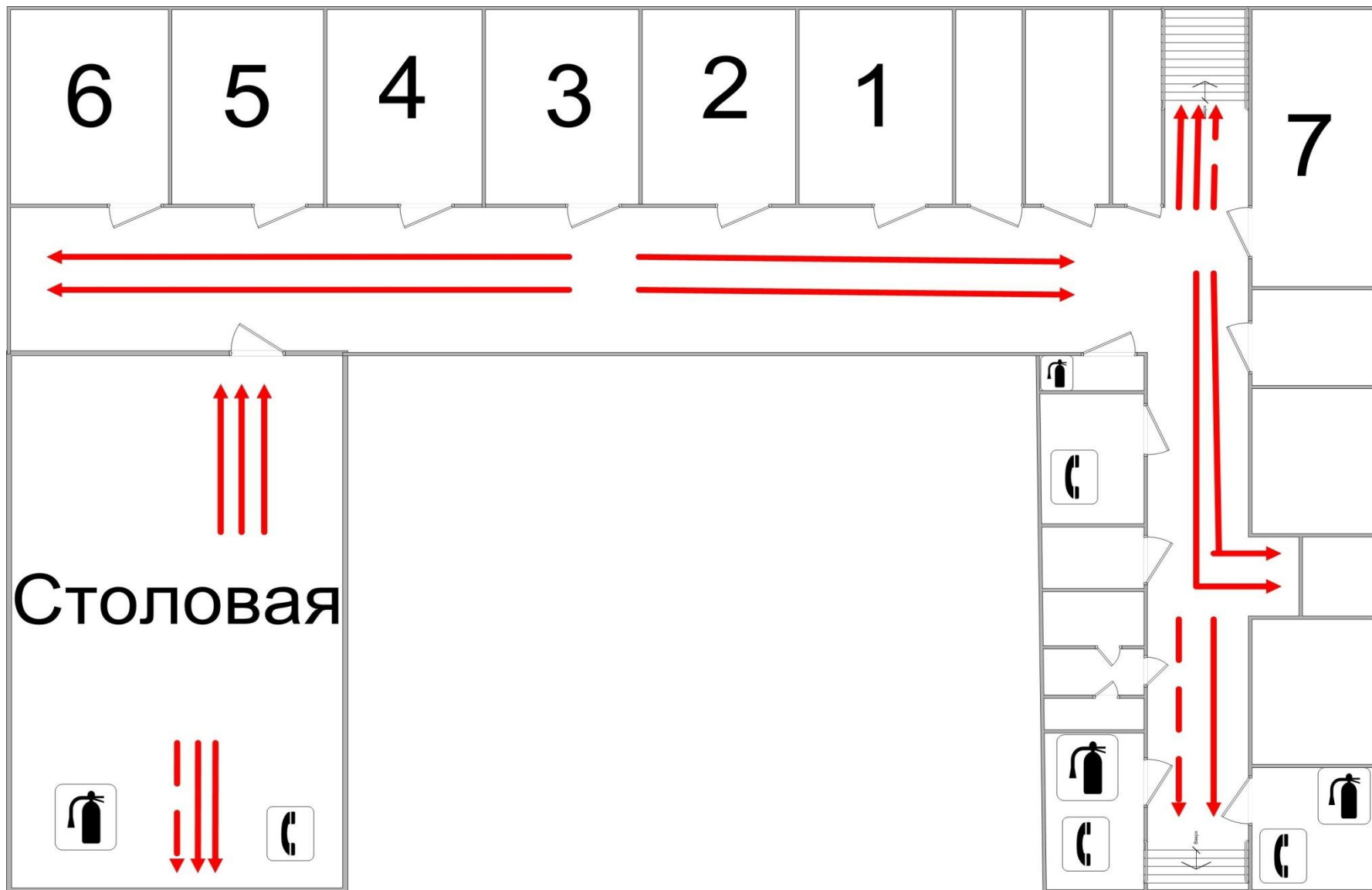


Может быть любой

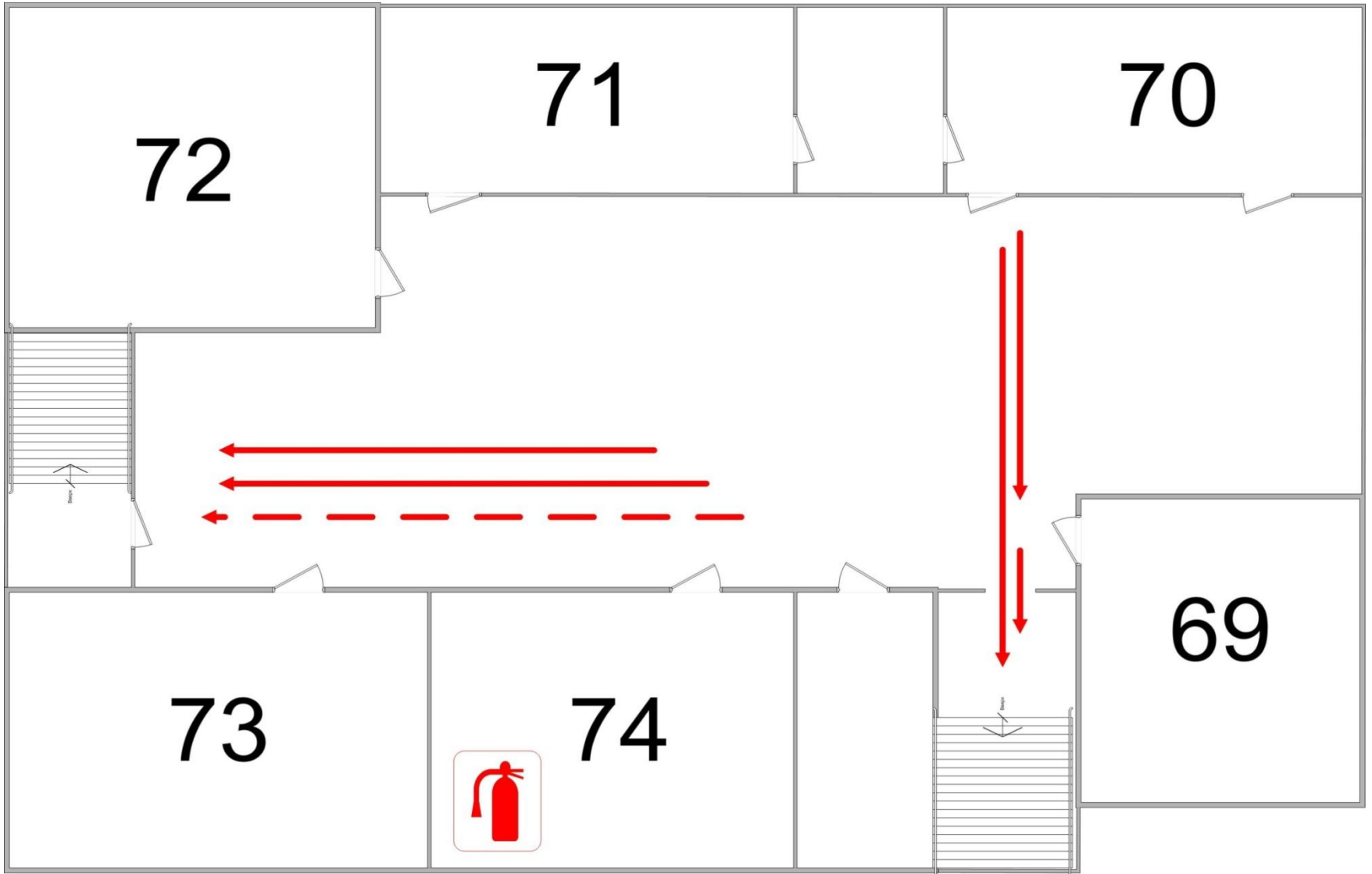
План 2-го этажа



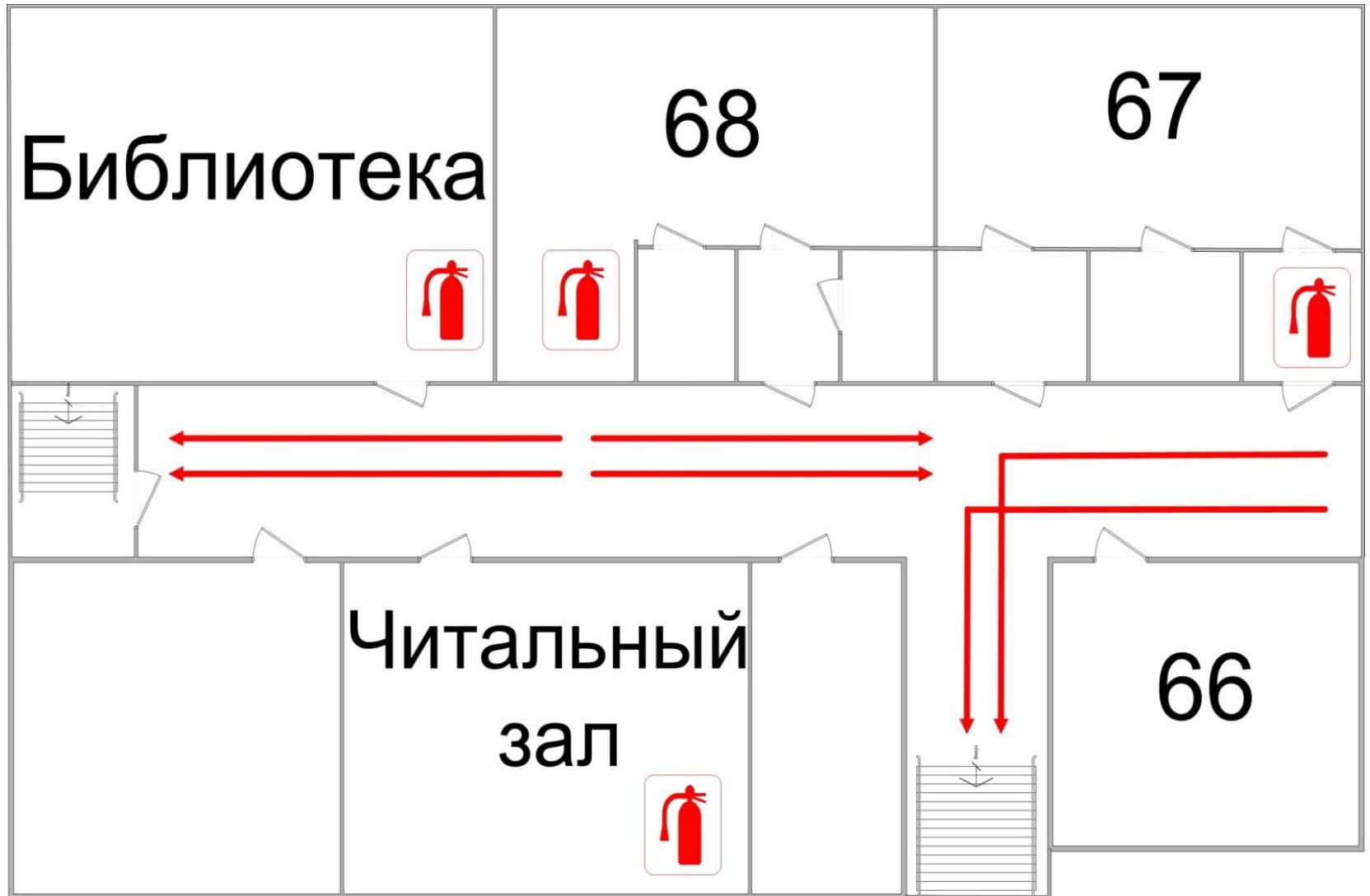
План 1-го этажа



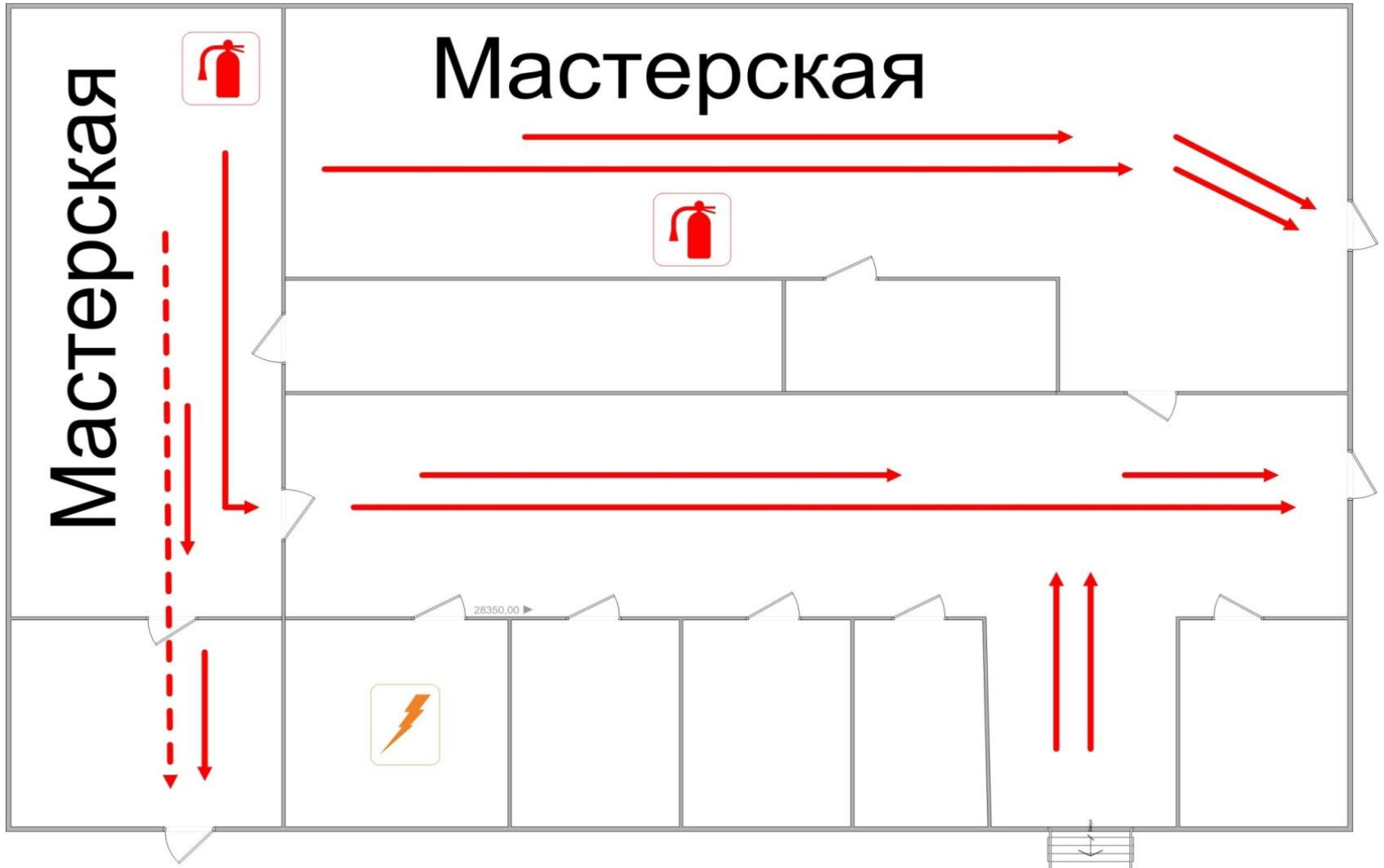
План 3-го этажа пристрой



План 2-го этажа пристрой



План 1-го этажа пристрой



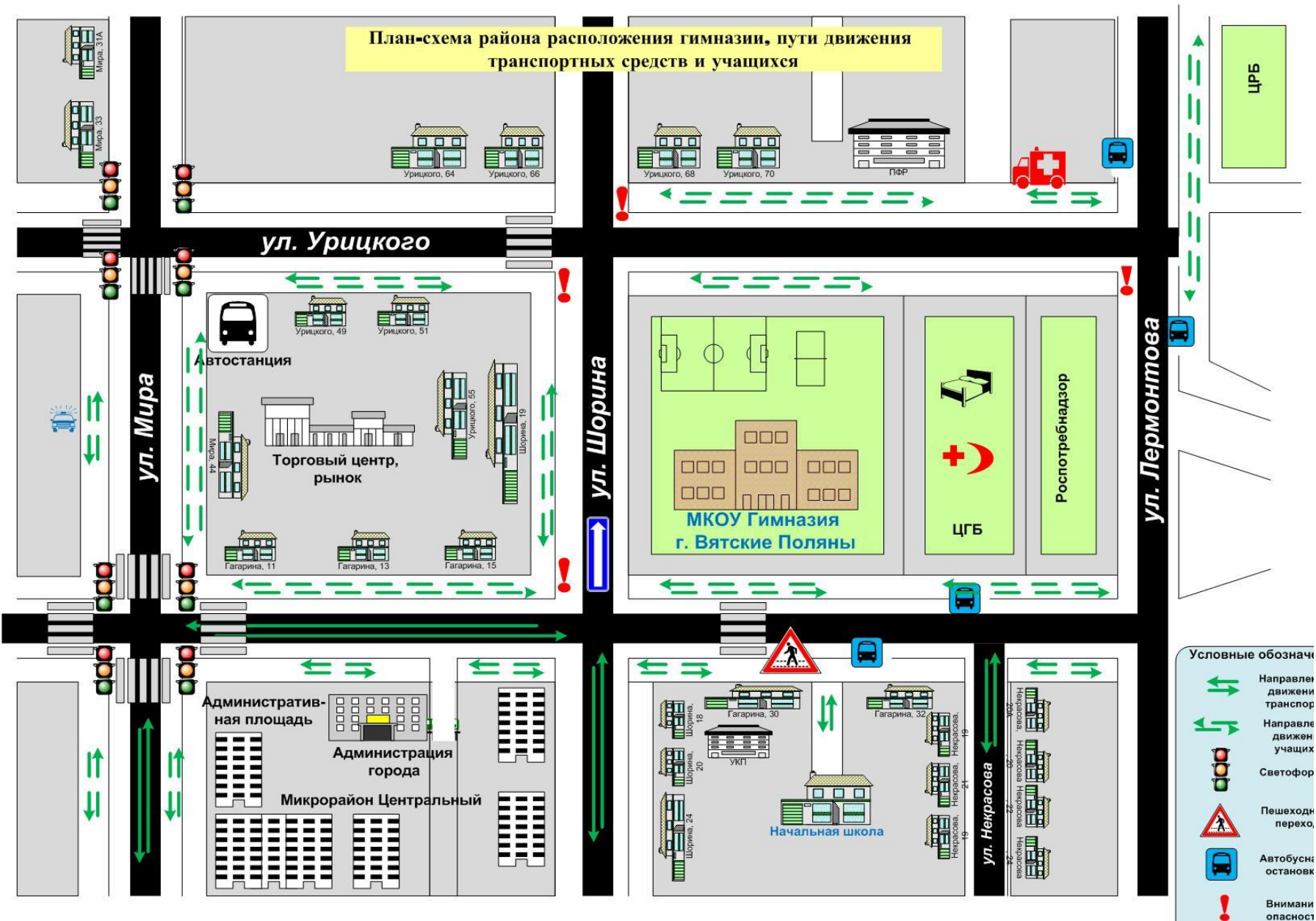
Возможные места выхода учащихся при эвакуации

В зависимости от сложившейся ситуации, возможна эвакуация учащихся через главный и запасные выходы здания гимназии. При необходимости возможна эвакуация через окна 1 этажа.



Движение к месту сбора (безопасное место)





Пути следования в пункт эвакуации

ВЫ НАШЛИ ПОДОЗРИТЕЛЬНЫЙ ПРЕДМЕТ. ЧТО ДЕЛАТЬ?

ПОРЯДОК ДЕЙСТВИЙ



Не трогать, не подходить, не передвигать. Не курить, не пользоваться сотовым телефоном на расстоянии ближе 100 м



Сообщить в единую дежурную диспетчерскую службу

112



Запомнить время и место обнаружения. Быть готовым описать внешний вид



Попросить людей покинуть опасную зону в радиусе не менее 100 м



Дождаться прибытия полиции, указать место расположения предмета, время и обстоятельства его обнаружения



Действовать по указанию представителей правоохранительных органов

ОБРАЩАЙТЕ ВНИМАНИЕ

Оставленные сумки, свертки, игрушки могут оказаться взрывным устройством



ПРИЗНАКИ взрывного устройства

Наличие проводов, скотча, антенны, привязанного сотового телефона, элементов питания

Шум изнутри (жужжание, щелчки, тиканье и т.д.)

Растяжки из проволоки, веревок, шпагата, лески

Необычное расположение, нехарактерное для подобного рода предметов

Специфический запах

ЧТО ДЕЛАТЬ ПРИ ОБНАРУЖЕНИИ ВЗРЫВНОГО УСТРОЙСТВА

- Немедленно сообщить об обнаруженном подозрительном предмете в дежурные службы органов внутренних дел, ФСБ, ГО и ЧС, оперативному дежурному администрации города
- Не подходить к обнаруженному предмету, не трогать его руками и не подпускать к нему других



- Исключить использование мобильных телефонов, средств радиосвязи, других средств, способных вызвать срабатывание радиовзрывателя
- Дождаться прибытия представителей правоохранительных органов
- Указать место нахождения подозрительного предмета

Внимание!!! Обезвреживание взрывоопасного предмета на месте его обнаружения производится только специалистами МВД, ФСБ, МЧС

ДЕЙСТВИЯ ПРИ ОБНАРУЖЕНИИ ВЗРЫВНОГО УСТРОЙСТВА

НЕОБХОДИМО



- Немедленно сообщить о подозрительном предмете ближайшему должностному лицу (водителю, машинисту и т. д.) или в органы внутренних дел, ФСБ, ГО и ЧС
- Зафиксировать время обнаружения находки Удалить людей от находки на безопасное расстояние
- Дождаться прибытия представителей правоохранительных органов Указать место подозрительного предмета
- Запомнить детали обнаружения находки



ЗАПРЕЩАЕТСЯ

- Трогать, вскрывать, передвигать находку
- Пользоваться вблизи находки средствами радиосвязи, мобильными телефонами, так как это может вызвать преждевременный взрыв
- Курить, пользоваться огнем вблизи подозрительного предмета





ЧТО ДЕЛАТЬ, ЕСЛИ ВЫ ОБНАРУЖИЛИ ВЗРЫВНОЕ УСТРОЙСТВО?

- Категорически запрещается трогать, вскрывать, передвигать или предпринимать какие-либо иные действия с обнаруженным предметом;
- Не рекомендуется использовать мобильные телефоны и другие средства радиосвязи вблизи такого предмета;
- На безопасном удалении от подозрительного предмета немедленно сообщите о ситуации в полицию по телефону 02, 102(с мобильного), 2-64-55 или на единый номер службы спасения - 112.



ДЕЙСТВИЯ,

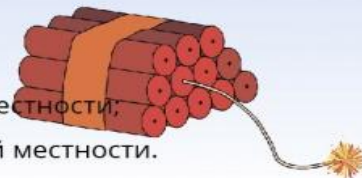
ПРИ ОБНАРУЖЕНИИ НЕИЗВЕСТНОГО ПРЕДМЕТА В УЧРЕЖДЕНИИ, ОРГАНИЗАЦИИ

- Немедленно сообщите о находке администрации или охране учреждения;
- Зафиксируйте время и место обнаружения неизвестного предмета;
- Предпримите меры к тому, чтобы люди отошли как можно дальше от подозрительного предмета и опасной зоны;
- Дождитесь прибытия представителей компетентных органов, укажите место расположения подозрительного предмета, время и обстоятельства его обнаружения;
- Не паникуйте. О возможной угрозе взрыва сообщите только тем, кому необходимо знать о случившемся.

ПРИЗНАКИ,

КОТОРЫЕ МОГУТ УКАЗЫВАТЬ НА НАЛИЧИЕ ВЗРЫВНОГО УСТРОЙСТВА

- Присутствие проводов, небольших антенн, изолянты, шпагата, веревки, скотча в пакете, либо торчащие из пакета;
- Шум из обнаруженных подозрительных предметов (пакетов, сумок и др.). Это может быть тиканье часов, щелчки и т.п.;
- Наличие на найденном подозрительном предмете элементов питания;
- Растяжки из проволоки, веревок, шпагата, лески;
- Необычное размещение предмета;
- Наличие предмета, несвойственного для данной местности;
- Специфический запах, несвойственный для данной местности.



Как не стать жертвой взрыва бомбы?

- Самые простые методы ограничения доступа и контроля за посетителями могут дать значительный результат.
- Чтобы избежать значительного ущерба от взрыва бомб, спрятанных в автомобиле, следует размещать парковку на расстоянии не менее 100 метров от здания.
- Следует избегать появления в непосредственной близости от здания высоких кустарников и деревьев с густой листвой, которые могут являться идеальным укрытием для террористов и преступников.

Как не стать жертвой взрыва бомбы?

- Важное значение имеет регулярное патрулирование периметра здания: наличие видимых охранников или охранника, видеокамер наблюдения и т.д. способно отпугнуть террористов, находящихся в процессе подбора цели для взрыва.
- Мусорные баки и урны внутри здания - идеальное место для закладки бомбы. Поэтому регулярная уборка мусора является одним из способов обеспечения безопасности.

Что нельзя делать с человеком, пережившим шок в результате ЧС (теракт, пожар...):

- Нельзя оставлять его одного, позволять ему долго молчать, замыкаться в себе.
- Не нужно говорить: "Успокойся, замолчи, перестань плакать!". Даже если человек сразу же говорит: "У меня все хорошо" - это неправильно: невыраженная проблема просто уходит вглубь и потом проявится снова.
- Не надо пытаться быстро переключить внимание пострадавшего на что-то другое. Человек должен отдавать себе отчет в том, что с ним действительно что-то случилось, должен выразить свою реакцию.

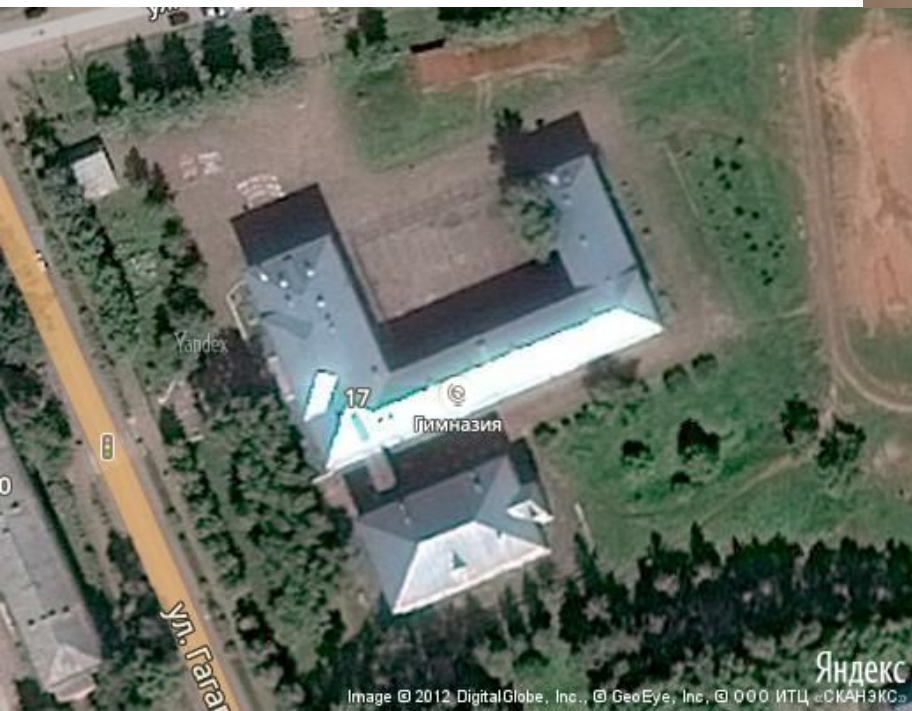
Случилась реальная опасная ситуация (теракт, пожар и т.п.)

Нужно помнить, что у детей очень уязвимая психика, что может выразиться в виде расстройства нервной системы, появления депрессивных и суицидальных состояний.

Нужно обучать людей, как себя вести в подобных ситуациях. Известно же, что на войне первыми погибают новички, а если человека хотя бы месяц обучали - у него значительно больше шансов выжить.

Нужно осознать любая опасность может быть в любом месте, в любое время. Она нас не предупредит. Но можем и должны себе помочь: быть готовым к действию.

Наша безопасность
зависит от нас и
окружающих нас людей!



Презентацию подготовил
Кучин А.Н. преподаватель-организатор ОБЖ МКОУ
гимназии г. Вятские поляны