

# ЭПИДЕМИИ



Подготовил:  
Преподаватель - организатор  
ОБЖ  
Черкасов Константин Петрович  
МБУ «Школа №47» г.о. Тольятти

**ЦЕЛЬ: УЗНАТЬ ЧТО ТАКОЕ  
ЭПИДЕМИЯ, САМЫЕ  
ОПАСНЫЕ ЭПИДЕМИИ, КАК  
ПРЕДОХРАНИТЬСЯ ОТ  
ЗАБОЛЕВАНИЯ.**

Эпидемия - это массовое, прогрессирующее во времени и пространстве в пределах определенного региона распространение инфекционной болезни людей, значительно превышающее обычно регистрируемый на данной территории уровень заболеваемости.

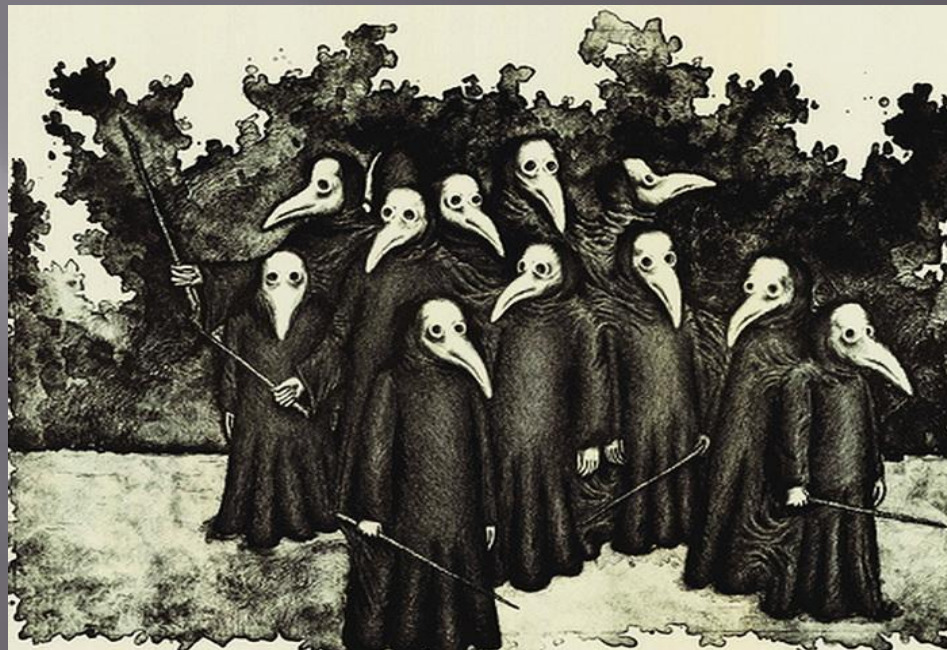


*КАРТИНА ЧУМА В НЕАПОЛЕ В 1656  
показывает опустошительное действие  
Черной Смерти  
(Музей Сан-Мартино, Неаполь.)*

Эпидемия, как ЧС, обладает очагом заражения и пребывания заболевших инфекционной болезнью людей, или территорией, в пределах которой в определенных границах времени возможно заражение людей и сельскохозяйственных животных возбудителями инфекционной болезни.

В основе обусловленной социальными и биологическими факторами эпидемии лежит эпидемический процесс, то есть непрерывный процесс передачи возбудителя инфекции и непрерывная цепь последовательно развивающихся и взаимосвязанных инфекционных состояний (заболевание, бактерионосительство).

Иногда распространение заболевания носит характер пандемии, то есть охватывает территории нескольких стран или континентов при определенных природных или социально-гигиенических условиях.



Сравнительно высокий уровень заболеваемости может регистрироваться в определенной местности длительный период. На возникновение и течение эпидемии влияют как процессы, протекающие в природных условиях (природная очаговость, эпизоотии и т.д.), так и, главным образом, социальные факторы (коммунальное благоустройство, бытовые условия, состояние

В зависимости от характера заболевания основными путями распространения инфекции во время эпидемии могут быть:

- **водный и пищевой**, например, при дизентерии и брюшном тифе;
- **воздушно-капельный** (при гриппе);
- **трансмиссивный** - при малярии и сыпном тифе;
- зачастую играют роль **несколько путей передачи** возбудителя инфекции.

## Пути и механизмы передачи инфекционных заболеваний

Путь передачи	Механизм передачи	Примеры инфекционных заболеваний
Воздушный	При кашле, чихании, когда мельчайшие частицы слизи, слюны распространяются на 6 м и более	Грипп, корь
Кожный	Контакт с кожными покровами больного человека, при прикосновении к предметам, которые контактировали с кожей зараженного	Педикулез, чесотка
Через кровь	С укусами кровососущих насекомых, при медицинских процедурах, через раневые поверхности	Сыпной тиф, малярия, СПИД
Пищевой	Пища (зараженное мясо, мясные продукты, вода, молоко, рыба и т. д.)	Холера, брюшной тиф, дизентерия, вирусный гепатит А
Половой	Незащищенные половые контакты с инфицированными людьми	Сифилис, гонорея

Эпидемии - одно из самых губительных для человека опасных природных явлений. Статистика свидетельствует о том, что **инфекционные заболевания унесли больше человеческих жизней, чем войны.**

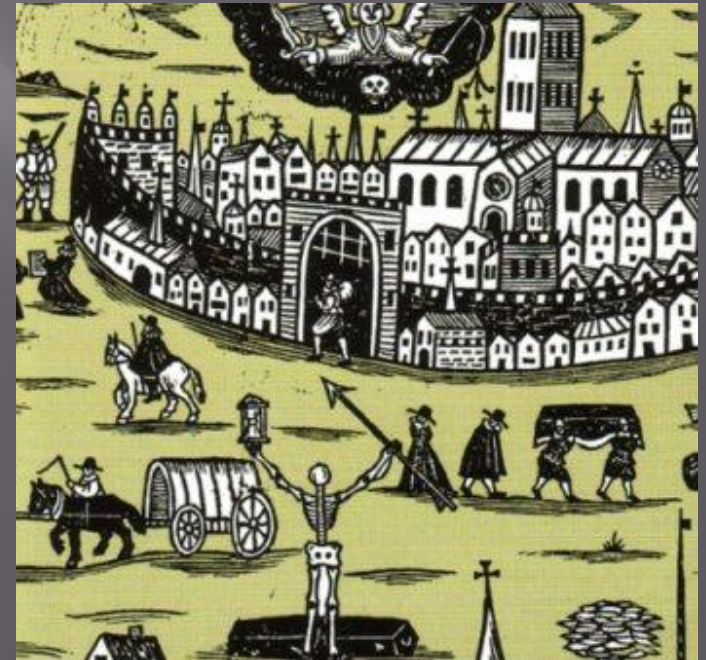
Хроники и летописи донесли до наших времен описания чудовищных пандемий, опустошивших огромные территории и уничтоживших миллионы человек.

**Некоторые инфекционные заболевания свойственны только людям:**

азиатская холера, натуральная оспа, брюшной тиф, сыпной тиф и др.

**Существуют также общие для человека и животных заболевания:**

сибирская язва, сап, ящур, пситакоз, туляремия и др.





1347-1351 гг. - вторая пандемия чумы в Евразии. Погибли 25 млн. человек в Европе и 50 млн. человек в Азии.



1380 г. - от чумы в Европе умерли 25 млн. человек.

## Средневековая танцевальная чума



В 1374 году десятки деревушек, расположенных вдоль Рейна охватило смертельное заболевание – танцевальная чума или, по-научному, хореомания (или пляска святого Витта). Сотни людей на улицах прыгали и выдывали коленца под никому (кроме, вероятно, самих танцующих) не слышную музыку. Они почти ничего не ели и не спали, иногда много дней подряд, пока разбитые в кровь ступни не отказывались их держать.





- 1848 г. - в России холерой заболело свыше 1,7 млн. человек, из которых умерло около 700 тыс. человек.

- 1876 г. - в Германии от туберкулеза умер каждый восьмой житель страны

- Конец XIX века - третья пандемия чумы, распространенная крысами с морских судов, охватила более чем 100 портов многих стран мира



1918-1919 гг. - пандемия гриппа в Европе погубила более 21 млн. человек

- 1921 г. - в России от сыпного тифа погибли 33 тыс. человек, а от возвратного тифа - 3 тыс. человек

- 1967 г. - в мире около 10 млн. человек заболело оспой, 2 млн. из которых умерли. Всемирная организация здравоохранения начинает крупномасштабную акцию по вакцинации населения.

- 1981 г. - открытие болезни

- СПИД - в мире обнаружено около 500 тыс. человек, больных СПИД.

- В 1996 г. заболеваемость СПИДом в России, по сравнению с 1995 г., выросла в 2 раза. Каждый день вирусом СПИД заражаются в мире 6500 взрослых и 1000 детей. К 2000 г. ожидается 30-40 млн. зараженных этой страшной болезнью

- Неожиданную активность в 1996 г. на территории России проявил клещевой энцефалит. Заболеваемость им выросла на 62%, заболели 9436 человек в 35 субъектах РФ.

При возникновении очага **инфекционного заражения** на пораженной территории **вводится карантин** или **обсервация**. Постоянные карантинные мероприятия осуществляются также таможнями на государственных границах.



**Карантин** - это система противоэпидемических и режимных мероприятий, направленных на полную изоляцию очага заражения от окружающего населения и ликвидацию инфекционных заболеваний в нем. Вокруг очага устанавливается вооруженная охрана, запрещаются въезд и выезд, а также вывоз имущества. Снабжение производится через специальные пункты под строгим медицинским контролем.

**Обсервация** - это система изоляционно-ограничительных мероприятий, направленных на ограничение въезда, выезда и общения людей на территории, объявленной опасной, усиление медицинского наблюдения, предупреждение распространения и ликвидацию инфекционных заболеваний.

Обсервация вводится при установлении возбудителей инфекции, не относящихся к группе особо опасных, а также в районах, непосредственно соприкасающихся с границей карантинной зоны.



возбудитель	средний инкубационный период, (суток)	Опасность больного для окружающих	Срок обсервации, (суток)	Срок карантина и условия его установления
чума	1-3	очень опасен	-	6 суток
холера	1-3	Очень опасен	-	6 суток
сибирская язва		мало опасен	8	может устанавливаться на 8 суток при массовой заболеваемости и наличии контактного распространения
сыпной тиф	10-14	опасен при наличии педикулеза	23	может устанавливаться на 23 суток при массовой заболеваемости и наличии педикулеза
натуральная оспа	13-14	очень опасен	-	17 суток

Для профилактики эпидемий необходимо улучшать очистку территории, водоснабжения и канализации, повышать санитарную культуру населения, соблюдать правила личной гигиены, правильно обрабатывать и хранить пищевые продукты, ограничивать социальную активность бациллоносителей, их общение со здоровыми людьми.



# ВЫВОД.

Мы узнали :

Эпидемия-это массовое, прогрессирующие заболевание людей в определённом регионе с ВОЗМОЖНЫМ введением карантина.

Самые опасные эпидемии брюшного тифа, СПИДа, сибирской язвы, чумы.

Чтобы снизить риск эпидемий нужно соблюдать личную гигиену, исключать контакты заражённых со здоровыми людьми, а также улучшать санитарную культуру населения.

**СПАСИБО ЗА ВНИМАНИЕ!**