

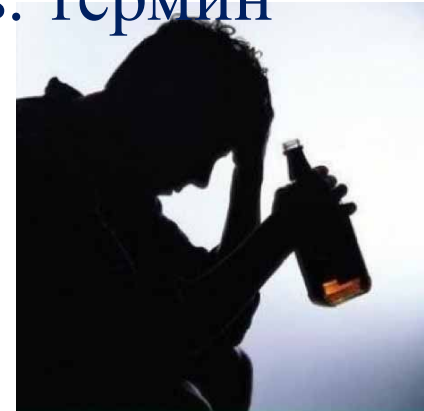
# АЛКОГОЛИЗМ



# История алкоголя

## Взгляд в прошлое

- Первые контакты человечества с алкоголем как продуктом естественного брожения определенных пищевых продуктов происходили случайно.
- В средние века был найден способ легко и быстро, а главное, в большом количестве получать чистый этиловый спирт.
- Она получила название "алкоголь", что по-арабски означает легчайший, нежнейший. В XVII в. термин "алкоголь" стал общеупотребительным.



- Потребление алкоголя древними славянами носило преимущественно обрядовый характер.
- В XVI в. на Руси появляется завезённая хлебная водка, и волна алкоголизации захлестывает население Руси. С этого времени начинается насильственное спаивание народа, продолжавшееся до Великом Октябрьской социалистической революции.



***Алкоголь*** - чаще всего подразумевают этанол (этиловый спирт или просто спирт), который получают при ферментации сахаров (брожение).

Под словом алкоголь часто подразумевают алкогольные напитки — это название для напитков, содержащих этиловый спирт. Алкоголь относится к легализованным наркотическим ядам.



# Другие названия алкоголя:

- Выпивка;
- Спиртное;
- Водяра;
- Спиртяга;
- Пойло;
- Бухло;
- Горючее;
- Брага;
- Самогон.



**Алкогольное опьянение - патологическое состояние возникающее в следствии воздействия этанола на центральную нервную систему (ЦНС).**



**АЛКОГОЛИЗМ** - наркотическая психическая и физическая зависимость от алкогольных напитков, характеризующаяся болезненным пристрастием к употреблению алкогольных напитков и алкогольным поражением внутренних органов.



# Основные признаки алкоголизма:

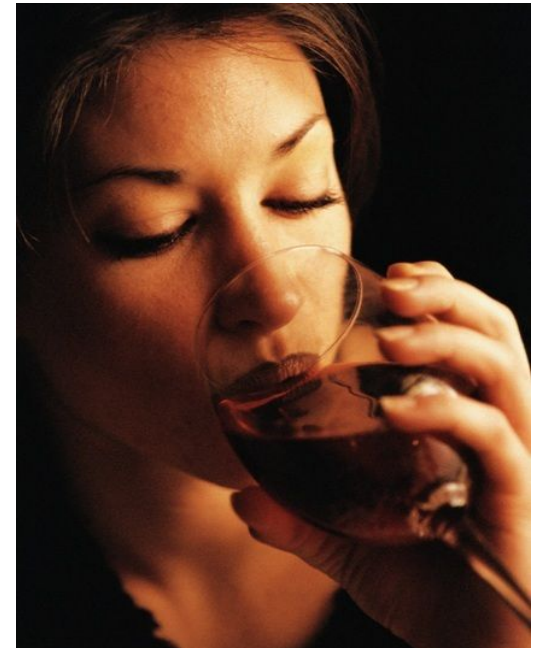
- Strong desire to consume alcohol, even in unsuitable conditions, dependence on alcohol.
- Loss of control over alcohol intake.
- Presence of signs of alcohol damage to internal organs (liver, brain, heart, etc.).
- Psychological disorders characteristic of chronic alcoholism.





# Этапы развития алкоголизма

*Начальный этап* - после употребления алкоголя у обывателя происходит "помрачение" – когда из мозга стираются события прошедшего дня. На данном этапе он осознает, что поступает ошибочно, его может преследовать чувство вины, и чтобы его подавить, человек пытается избегать бесед о своей тяге к алкоголю.



□ *На 2 этапе* распространения заболевания, заболевший теряет контроль над собой после одного же глотка алкоголя. Человек уже не избегает разговоров об алкоголизме, он приступает обвинять окружающих в индивидуальных бедах. Обычно, на данной стадии прятать заболевание от прочих уже не представляется возможным, заболевший невольно должен уйти со своей работы.



□ **3 стадия** заболевания несет хронический характер: запои приобретают регулярный характер, алкоголик способен глушить что попало, лишь бы там содержался алкоголь, он всегда находится в состоянии похмелья. У человека развиваются необоснованные страхи, фобии, белая горячка, другие алкогольные психозы.



# Белая горячка

В состоянии такого психоза у больного проявляются зрительные и слуховые галлюцинации, связанные с личными страхами. Действия алкоголиков во время такого психоза выглядят как действия безумного человека, который потерял ориентировку в пространстве и времени.



# Влияние алкоголя на организм человека



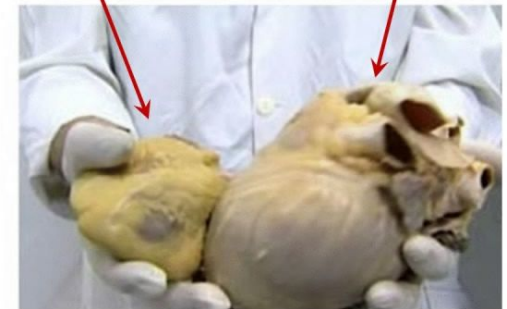
Рис. 1, 2. Абсцедирующая билоберная  
бронхопневмония справа, стезь легких

# Сердечно-сосудистая система

- Формирования пивного или бычьего сердца у тех, кто потребляет много пива.
- Алкоголь повреждает механизм регуляции уровня сахара (глюкозы) в крови, в результате чего наблюдается повышение или понижение этого уровня.



Нормальное сердце      Сердце умеренно пившего пива



# Мозг и нервная система

Этиловый спирт интенсивно разрушает клетки головного мозга, а в следствии этого происходит отмирание участков головного мозга, получаем картину "сморщенного мозга". Такой мозг, значительно меньше в объеме от нормального и, покрыт микрорубцами и микроязвами. Резко отечен головной мозг, сосуды расширены, видно большое количество мелких кист диаметром 1-2 мм.



# Желудок, поджелудочная железа

- Железы, расположенные в стенках желудка и вырабатывающие желудочный сок, под влиянием алкоголя сначала выделяют очень много слизи, а затем атрофируются.
- Процесс пищеварения в желудке становится неполноценным, пища застаивается и полностью не переваривается, и в таком состоянии поступает в кишечник.
- Возникновение гастрита, который может перейти - рак желудка.





# Печень

- Этиловый спирт негативно влияет на клетки печени, которые под воздействием алкоголя и его производных, погибают.
- Уменьшение способности печени сохранять витамин А, нарушение функций обмена веществ.
- Развитие цирроза печени.



# Смертельный исход из – за употребления алкоголя

- Алкоголь представляет собою яд, и как всякий яд, принятый в определенной дозе, приводит к летальному исходу.
- Практически безопасной дозы употребления алкоголя вообще не существует.



# Социальные проблемы, связанные с потреблением алкоголя

Пьянство и алкоголизм наносят непоправимый вред семье. Как правило, здесь нарушаются взаимоотношения, начинаются конфликты, что приводит к разрушению семьи. В семьях пьяниц и алкоголиков очень высока заболеваемость детей неврозами.



**ЯРОСТЬ**  
её сложно контролировать, видя такое



**ПАПА,  
НЕ ПЕЙ**

Индивидуальные и семейные проблемы неотделимы от общественных. Это нарушения общественного порядка, преступления, дорожно-транспортные происшествия, нанесение экономического ущерба производству.



Кого они ролят? Как воспитают? И ролят ли вообще?

Алкоголизм - это не вредная привычка, это болезнь. И тем, кто осознал, что спивается, лучше всего либо тренировать силу воли и отказаться от алкоголя, либо срочно обратиться к специалисту. Иначе, будет поздно!



# Выбор за человеком!!!



www.bigstock.com · 7488789

ИЛИ

