

ЖИВОПИСЬ РАННЕГО ВОЗРОЖДЕНИЯ

ХУДОЖЕСТВЕННЫЕ ШКОЛЫ

Флорентийская школа

Умбрийская школа

Ломбардская школа

Падуанская школа

Флорентийская школа

– одна из ведущих итальянских художественных школ эпохи Возрождения с центром в городе **Флоренция**.

В XV в. основоположниками искусства Ренессанса во Флоренции выступили живописцы **Мазаччо, Андреа дель Верроккьо, Паоло Уччелло, Гоццоли, Фра Анджелико, Доменико Гирландайо, Филиппо Липпи, Сандро Боттичелли**

Для изобразительного искусства Флорентийской школы XV в. Характерны:

- увлечение проблемами перспективы,
- Библейские образы приобретают черты современников
- Возрождение сюжетов античной мифологии
- стремление к пластически ясному построению человеческой фигуры
- особая одухотворенность и интимно-лирическая созерцательность

Искания мастеров XV в. завершили великие художники Возрождения Леонардо да Винчи и Микеланджело, поднявшие художественные искания Флорентийской школы на новый качественный уровень.

Мозаччо, 1401–1428

Томмазо ди Джованни ди Симоне Кассаи, росписи капеллы Бранкаччи в церкви Санта-Мария дель Кармине во Флоренции (между 1425 и 1428 гг.) посвящены в основном истории апостола Петра **"Изгнание из Рая"**

Мазаччо. Изгнание из рая.
1425—1428



- использует светотеневую моделировку и воздушную перспективу для создания **ощущения реального пространства**.
- Фигуры людей соотнесены по масштабу с окружающим их пейзажем, их **движения естественны**.
- **Правильные пропорции** изображенных на росписях фигур свидетельствуют о **знании анатомии** человеческого тела.

Воскрешение сына Теофила
и Святой Петр на кафедре. 1425—1428

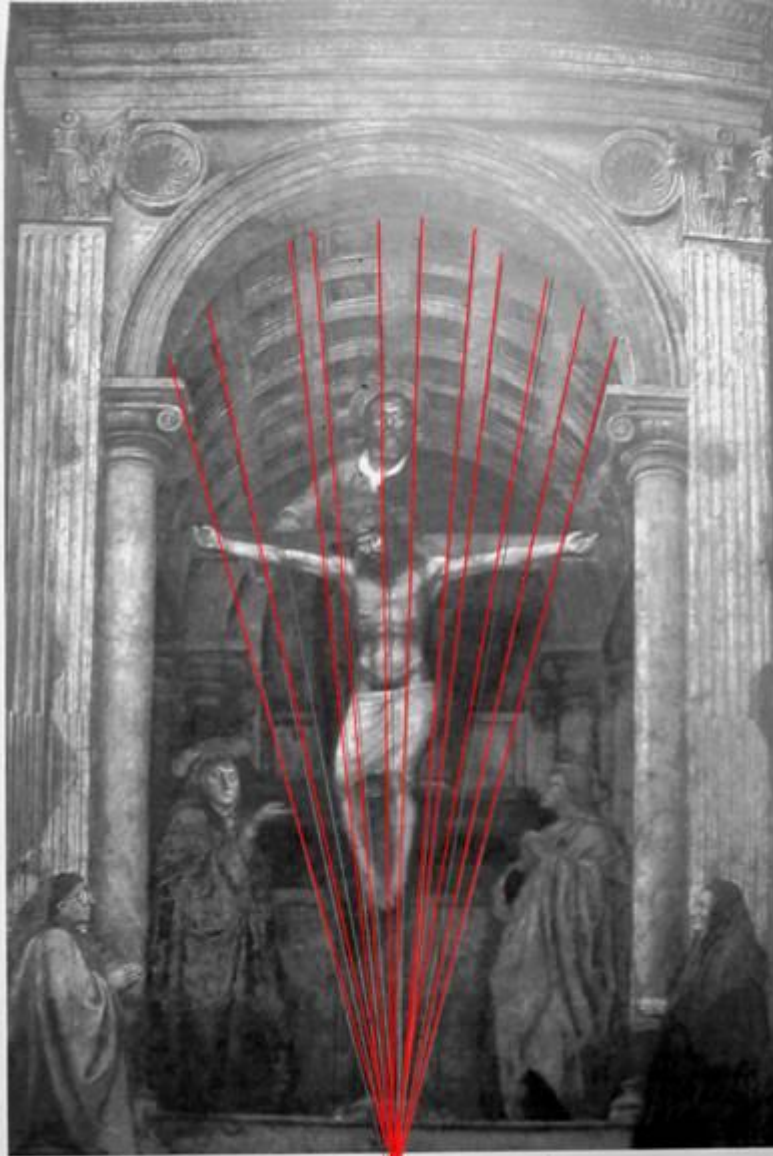


Фреска «Чудо со статиром»

- Мазаччо выстроил фигуры персонажей вдоль горизонтальной линии, однако группа апостолов в центре образует явный полукруг. Круг символизирует геометрическое совершенство и законченность. Все персонажи фрески наделены яркой индивидуальностью, в них воплощены разные человеческие характеры. Их фигуры одеты в туники на античный манер – с перекинутым через левое плечо окончанием. Только Пётр, доставая монету из пасти рыбы, снял и положил тунику рядом, чтобы не испачкать. Позы персонажей напоминают позы греческих статуй, а также рельефы с этрусских похоронных урн.

СТАТИР - Греческая монета





Во фреске "Троица" (около 1426–1427 гг., церковь Санта-Мария Новелла, Флоренция) Мазаччо, впервые в настенной живописи применил принцип линейной перспективы с единой точкой схода.

Андреа Верроккьо, 1435 - 1488



– особая одухотворенность и лирическая созерцательность

Фра Анджелико, около 1400–1455

Фра Джованни да Фьезоле, монах-доминиканец, был настоятелем монастыря Сан-Марко во Флоренции.

- глубокое религиозное чувство
- светлый лиризм и мягкая поэтичность,
- тонкая гармония чистых цветовых тонов



«Благовещение»
ок. 1437-1446



Гоццоли 1420–1497,

Учился у Л.Гиберти и Фра Анджелико. фреска “Шествие волхвов” в капелле дворца Медичи-Риккарди во Флоренции, 1459.

- сочетал поэтически-сказочную, светскую трактовку сюжетов и тонкость живого наблюдения
- “ковровость” композиции, условностью пространственных решений,
- декоративная красочность колорита.



Паоло Уччелло (1397-1475).

Изучал строение растений и животных, законы построения пространства по правилам математической перспективы. Уччелло создал три варианта монументальной исторической композиции **“Битва при Сан-Романо”** (середина 1450-х годов), ставшей одним из истоков европейского батального жанра .

-динамичные композиционные построения,

-«нет ничего сладостней перспективы»

--нарядный колорит, поэтическая сказочность

Сандро Боттичелли (1447-1510)

«Рождение Венеры», 1483



проникнута поэтическим настроением, много грации, плавного движения, прекрасных и одухотворённых лиц.

"Весна" около 1477–1478 гг



Тонкий символический подтекст: здесь встречаются апельсиновые деревья на фоне (символ брака), Флора — образ цветения и плодоношения природы, Меркурий — бог одноименной планеты, видной на небе в весенние месяцы, Грации — нимфы гармонии, красоты, женских добродетелей, Венера — подлинная царица мира, закон которого сама любовь (стрелы любви мечет Купидон).

- В основе картины идея о двойственности природы человека, соединяющего в себе животное начало, связанное с жизнью тела, и сферу духа и разума, устремленного ввысь к достижению небесной мудрости.



"Паллада и кентавр" (1482)



**Умбрийская школа –
живописная школа Италии XIII–начала XVI вв.
с центром в городе Перуджа.**

**Со 2-й половины XV в. В творчестве мастеров этой школы
возобладали принципы культуры Раннего Возрождения
(работы Перуджино, Пьеро дела Франческа,
Пинтуриккьо, раннего Рафаэля).**

Для Умбрийской школы характерны:

- тонкий лиризм, плавность и музыкальность линий,**
- ощущение поэтической гармонии человека и природы,**
- мягкость колористических решений.**

Пьеро делла Франческа, 1420-1492

Мастер умбрийской школы,

-величавость образов,

- обобщённые объёмы фигур на фоне спокойных ясных ландшафтов,

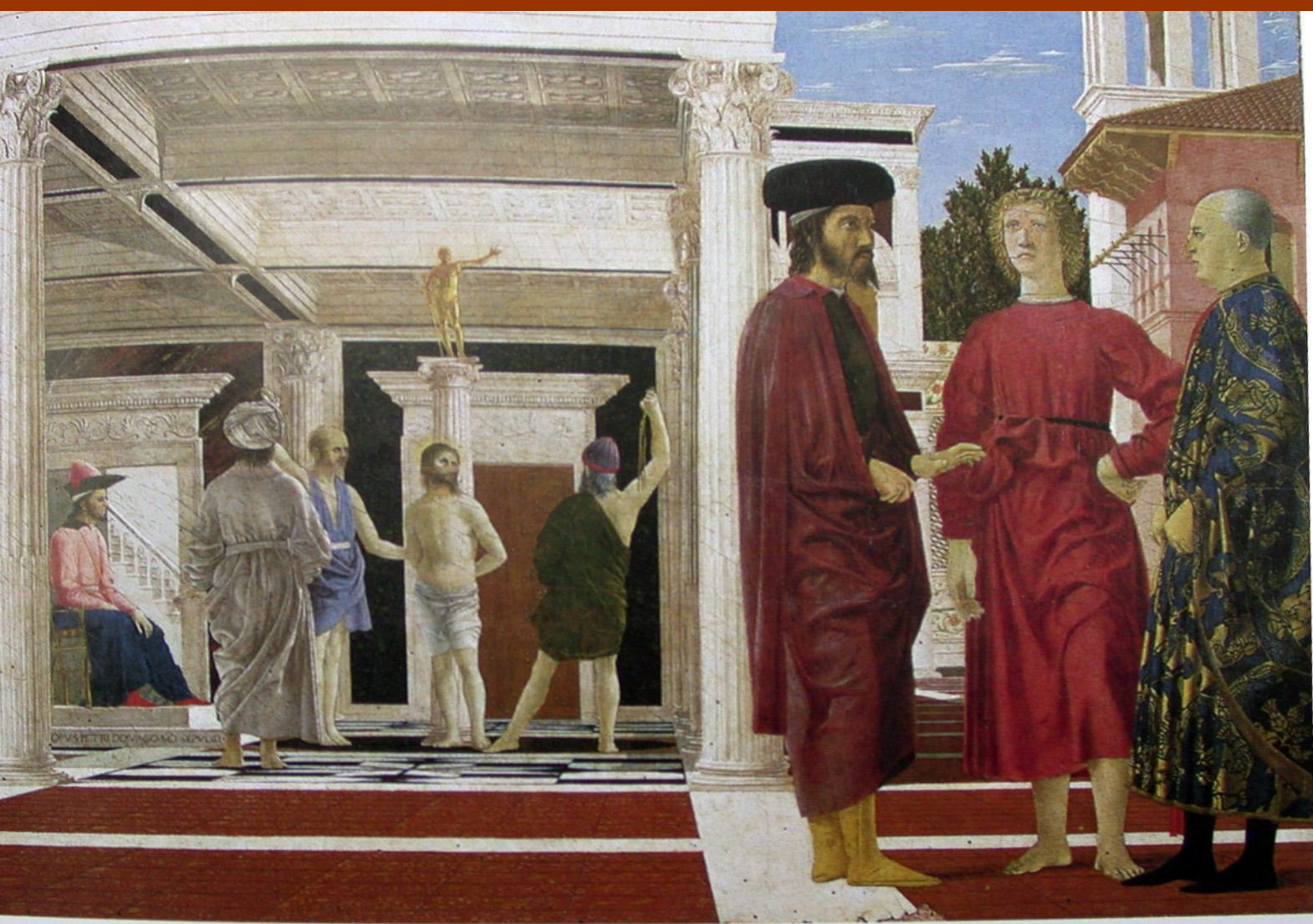
-впечатления просветленной торжественности, гармоничной картины мироздания.



Герцогиня Урбинская



Герцог Монтефельтро



5. Пьеро делла Франческа: "Бичевание" (1456—57).

Ломбардская школа – художественная школа, сложившаяся в Ломбардии, исторической области Северной Италии. Живопись Ломбардской школы отмечена хрупким изяществом форм и поэтичностью

Живопись ломбардского треченто и раннего кватроченто, развивающаяся в рамках поздней готики, отмечена хрупким изяществом форм и любовью к поэтически-непосредственным наблюдениям над реальным миром

Во 2-й половине 15 века в живописи **Ломбардская школа** усиливаются влияния флорентийского искусства и творчества Мантеньи; в произведениях мастеров этого времени преобладают пластичная ясность композиции, смягчённость цветового строя, повышенный интерес к светотеневой моделировке формы (Брамантино, Браманте). В эпоху Высокого Возрождения основополагающим становится воздействие искусства Леонардо да Винчи

Пизанелло Антонио (1395-1455),

мастер ломбардской школы живописи. Один из основоположников ренессансного портрета в Италии. Пизанелло был также одним из крупнейших медальеров Возрождения



- Принцесса из дома д'Эсте, 1441,
- величественность, гордость, достоинство
- изящество, хрупкий облик
- символ дома на рукаве
- Разнообразный фон усиливает нарядность парадного портрета

Перуджино Пьетро, 1452-1523



“Мадонна с младенцем” 1494

Мастер умбрийской школы, работал над совершенствованием приемов фигуративного построения человеческой фигуры, ее поз и движений, добиваясь благородства образов.

- плавность композиционных ритмов,
- лиризмом пейзажных фонов, изображающих холмистые ландшафты Умбрии.
- гармоничность, мягкая грациозность



Пинтуриккьо

(Бернардино ди Бетто ди Бьяджо, 1454-1513) – мастер умбрийской школы Среди произведений фрески капеллы Бальони в церкви Санта Мария Маджоре в Спелло (1500-1501). Наибольшую известность получили росписи библиотеки Пикколомини в сиенском соборе с изображениями событий из жизни папы Пия II (1503-1508).

- тщательность письма,
- тонкая поэтичность

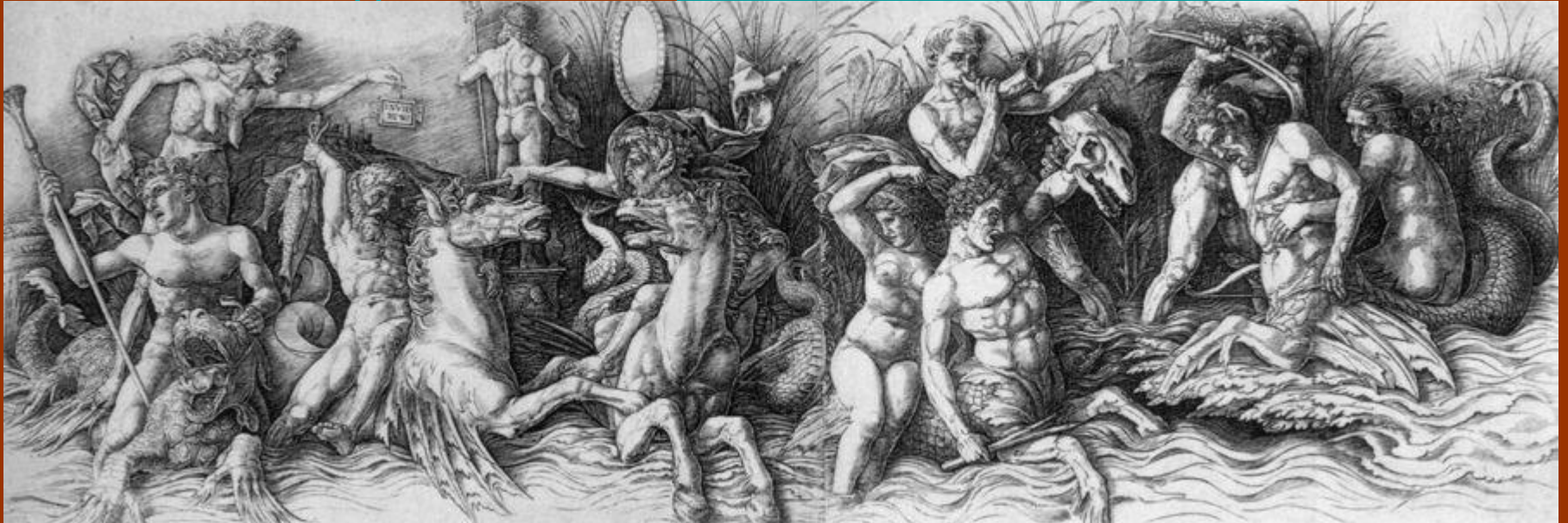
“Портрет мальчика” (ок.1500)

Падуанская школа – живописная школа, сложившаяся в городе **Падуя** и сыгравшая значительную роль в становлении искусства Возрождения в Северной Италии.

В XIV в. в Падуе работали живописец Джотто и его многочисленные последователи.

К середине XV в. здесь сформировалась самостоятельная школа.

АНДРЕА МАНТЕНЬЯ «Битва морских божеств». 1470-е гг.



АНДРЕА МАНТЕНЬЯ (ок. 1431–1506), один из

крупнейших живописцев эпохи Возрождения в Северной Италии.

Мантенья сочетал в себе главные художественные устремления ренессансных мастеров 15 в.: увлечение античностью, интерес к точной и тщательной, вплоть до мельчайших деталей, передаче природных явлений и беззаветную веру в линейную перспективу как средство создания на плоскости иллюзии пространства. Его творчество стало главным связующим звеном между ранним Возрождением во Флоренции и более поздним расцветом искусства в Северной Италии.

-позднеготические мотивы
-поиски ясной пластической формы;

- [«Мертвый Христос». 1490](#)



- Одним из самых замечательных образцов пространственно-иллюзионистической живописи Мантеньи является роспись Камеры дельи Спозии в палаццо Дукале в Мантуе, законченная в 1474. Квадратное помещение визуально трансформировано фресками в легкий, воздушный павильон, как будто закрытый с двух сторон написанными на стенах занавесями, а с двух других сторон открывающий изображение двора Гонзага и пейзажную панораму на дальнем плане.

