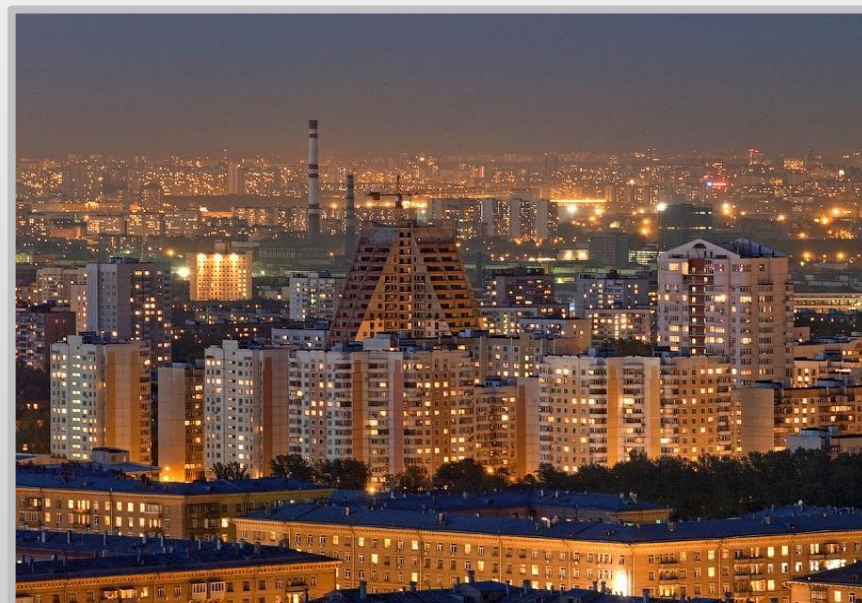


УЛИЦЫ МОЕГО МИКРОРАЙОНА: ИСТОРИЯ, ДОСТОПРИМЕЧАТЕЛЬНОСТИ, ЭКОЛОГИЯ.



ПРОЕКТ ПОДГОТОВИЛ **СКОРОБОГАТОВ АЛЕКСЕЙ**

ГБОУ Гимназия №45 ОТДЕЛЕНИЕ НАДОМНОГО ОБУЧЕНИЯ

9 КЛАСС

РУКОВОДИТЕЛЬ ПАРУШКИНА ЕЛЕНА НИКОЛАЕВНА

Проблема:

Многие жители нашего округа не знают, историю своего микрорайона, происхождения названий улиц.

Идея:

Так появилась идея, изучить историю округа, где я живу, и рассказать её ребятам.

Цель работы:

Узнать о происхождении, достопримечательностях и экологии улиц района Академический.

Задачи работы:

Изучить историю происхождения названий улиц.

Проверить экологический фон улицы Винокурова и улицы Шверника.

Этапы работы

Сбор информации об улицах микрорайона.

Систематизация сведений, подбор фотографий.

Измерение радиационного фона улицы Винокурова и улицы Шверника.

Создание презентации.

ОБОСНОВАНИЕ ТЕМЫ

Этот район я выбрал из- за расположения на ней моего дома и школы.



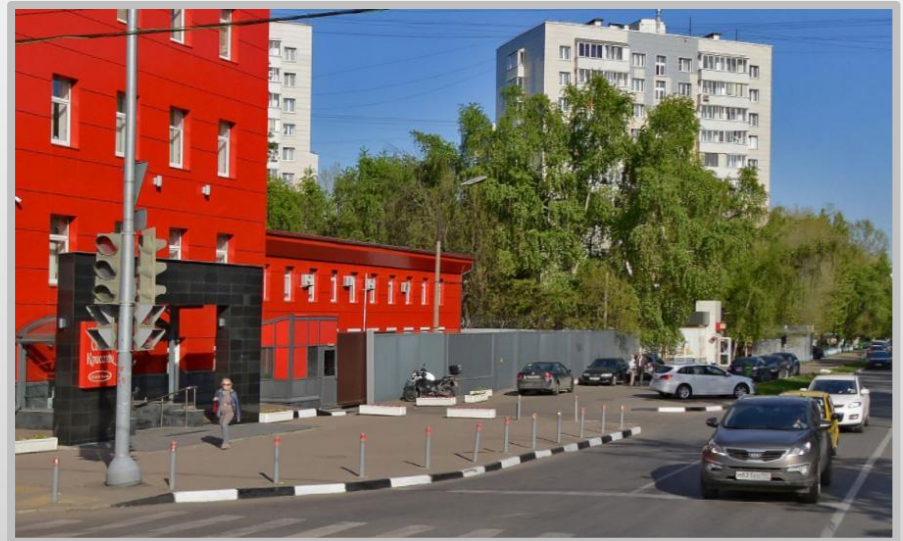
ИСТОРИЯ РАЙОНА АКАДЕМИЧЕСКИЙ

Название района отражает его главную особенность – «научный профиль», так как на его территории были расположены институты Российской Академии наук.

Академический район появился на месте села Черемошьё, образованном в начале XVII в. под названием «пустошь Черемошна». Село было расположено по обе стороны Черемошского оврага на территории Московского уезда.



УЛИЦА ВИНОКУРОВА



Улица с момента застройки района называлась 3-й Черёмушкинский проезд. Потом её переименовали в честь Александра Николаевича Винокурова - председателя Верховного суда СССР.

УЛИЦА ШВЕРНИКА



**Прежнее название - улица Телевидения.
Переименована в честь Н. М. Шверника, советского
политического деятеля. На её территории находится
Храм Живоначальной Троицы. В 1763 году церковь
была воздвигнута, снесена в 1963-м году.
Восстанавливать её начали в 1997 году.**

ХРАМ ЖИВОНАЧАЛЬНОЙ ТРОИЦЫ



ЭКОЛОГИЧЕСКАЯ ОБСТАНОВКА НА УЛИЦАХ РАЙОНА АКАДЕМИЧЕСКИЙ

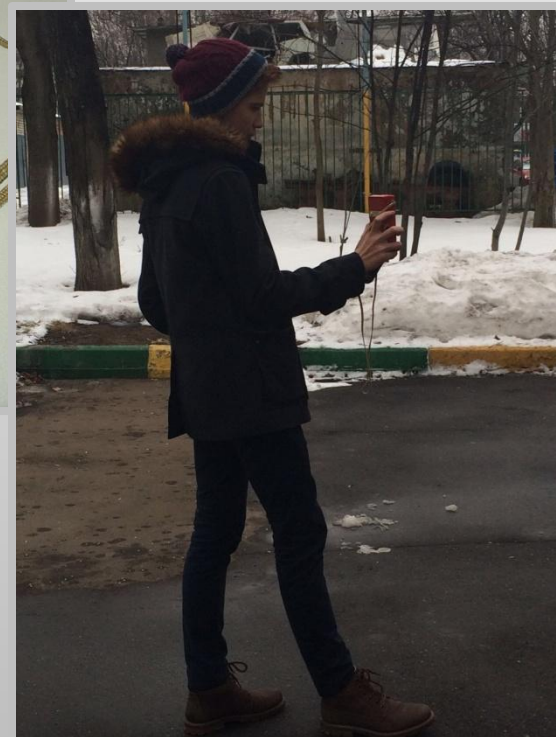
Данный район столицы принято считать наиболее экологически чистым, так как здесь нет крупных предприятий, имеется много лесопарковых зон.

Район удален от центра.

Однако автомобильный транспорт здесь также распространен. Я решил проверить, насколько благоприятна обстановка в районе.

ИЗМЕРЕНИЕ РАДИАЦИОННОГО ФОНА

С помощью прибора дозиметр-радиометр АНРИ-01-02 "Сосна" был проведен контроль радиационной обстановки улиц Винокурова и Шверника, измерена мощность дозы гамма-излучения в районе этих улиц.



ЭКОЛОГИЧЕСКАЯ ОБСТАНОВКА НА УЛИЦАХ ВИНОКУРОВА И ШВЕРНИКА ДЛЯ МОСКВЫ НОРМА- 20-22 МР/Ч

Улицы	Показания
Ул. Винокурова д.3	$(17+19+18)/3=18$ МР/ч
Ул. Винокурова д.15	$(18+20+19)/3=19$ МР/ч
Ул. Винокурова д.19	$(17+16+18)/3=17$ МР/ч
Ул. Шверника (Дом аспиранта и стажера)	$(19+21+20)/3=20$ МР/ч
Ул. Шверника д.11,12	$(18+20+19)/3=19$ МР/ч
Ул. Шверника д.3	$(17+19+20)/3=18.6$ МР/ч

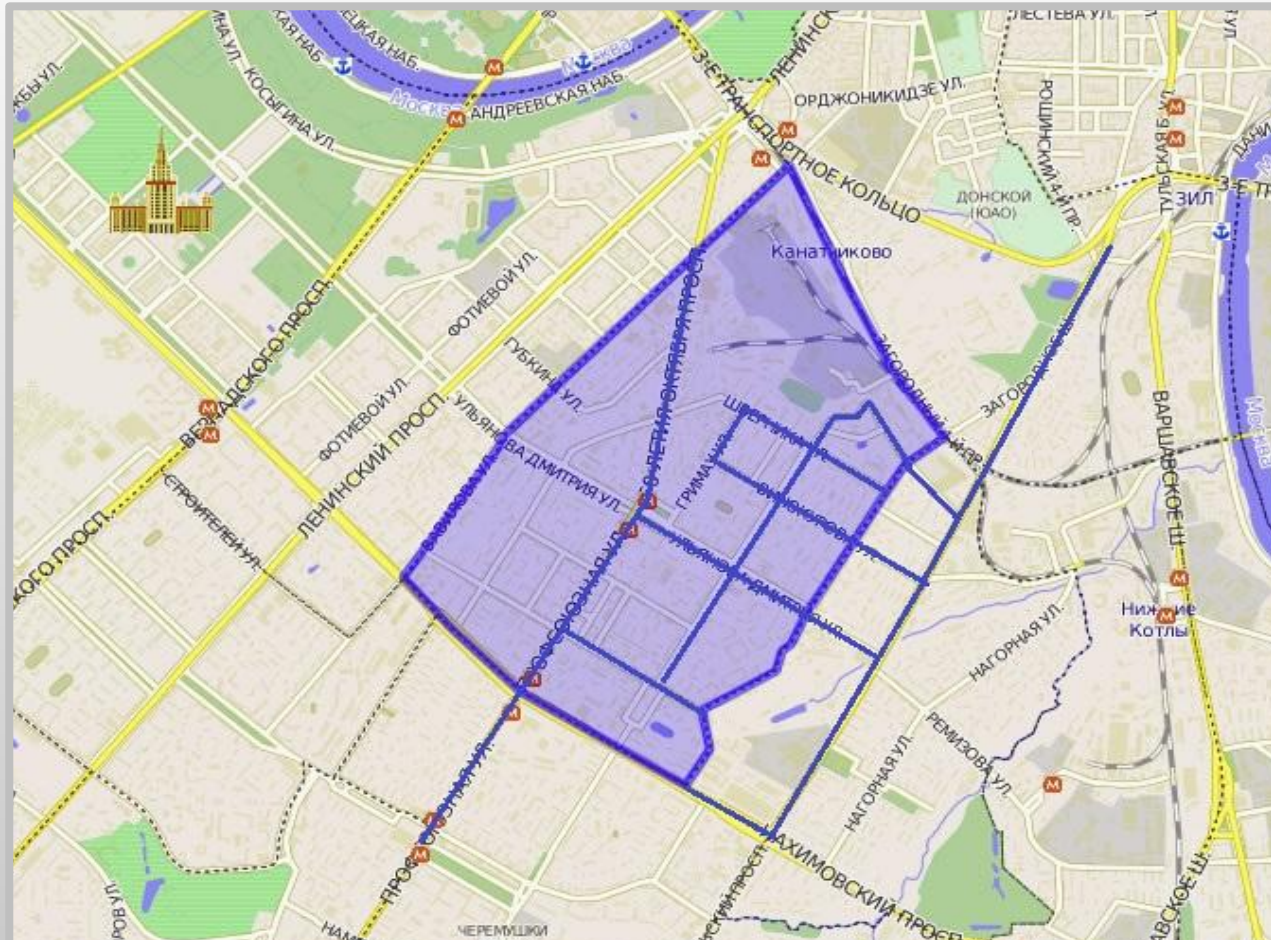
Выводы

В целом, экологическая ситуация в районе Академический оказалась в пределах нормы. Особую роль здесь играет «роза ветров».

Благодаря ей, ветра дуют не с загрязненных частей города, а с юго-запада, так что воздух на улицах района Академический относительно чистый.



РЕШЕНИЕ ПРОБЛЕМЫ



Зоны велосипедных дорожек я предлагаю провести вдоль улиц Винокурова и Шверника. Места выбраны из-за загруженности этих дорог транспортом.

БИБЛИОГРАФИЯ

ИНТЕРНЕТ – РЕСУРСЫ

<http://mxRqnVs2Xufi7ne5uL1lLo2RGj7mTS49uiQnCxf9nQzwK>
<http://yandex.ru/clck/jsredir?from=y>

<http://yandex.ru/clck/jsredir?from=yandex.ru%3Bsearch%2F%3Bweb%3B%3B&text=&>

<http://yandex.ru/clck/jsredir?from=yandex.ru%3Bsearch%2F%3Bweb%3B%3B&text=&>

СПАСИБО ЗА ВНИМАНИЕ!