

Защита населения от последствий наводнений

МБОУ Богородская гимназия г.
Ногинска

Учитель ОБЖ Финяк Елена
Борисовна

Урок №16

Тема урока

Защита населения от последствий наводнения

Цель урока

Рассмотреть основные меры по защите населения от последствий наводнений.



ТЕСТЫ

по теме

Наводнения.

Виды наводнений

и их причины



**Скопление рыхлого ледового материала
во время ледостава в сужениях русла
реки, вызывающее подъем воды в реках:**

а) зажор

б) затор

в) ординар



В зависимости от причин возникновения наводнения подразделяются на несколько видов:

Найдите допущенную ошибку.

а) нагонные

б) вызванные приливом

в) половодье

При наводнении происходит быстрый подъем воды и затопление прилегающей местности. Последствиями этого является:

- а) возникновение местных пожаров**
- б) взрывы промышленных объектов**
- в) изменение ландшафта**

Покрытие окружающей местности слоем воды, заливающей дворы, улицы населенных пунктов и нижние этажи зданий - это

- а) затопление**
- б) половодье**
- в) подтопление**

При наводнении происходит быстрый подъем воды и затопление прилегающей местности. Последствиями этого являются:

Найдите ошибку

- а) утрата материальных и культурных ценностей
- б) изменение климата
- в) смыв и затопление плодородных почв

Проникновение воды в подвалы зданий через канализационную сеть (при сообщении канализации с рекой), по канавам и траншеям, а также из-за значительного подпора грунтовых вод, это:

а) затор

б) подтопление

в) половодье

**В зависимости от масштаба,
повторяемости и наносимого ущерба
наводнения подразделяют на:**

Найдите ошибку

а) высокие

б) низкие

в) средние

**К какой группе опасных природных
чрезвычайных явлений относится
наводнение?**

а) метеорологические

б) гидрологические

в) геофизические



При наводнении происходит быстрый подъем воды и затопление прилегающей местности. Последствиями этого являются:

- а) повреждение сооружений и коммуникаций;**
- б) нарушение сельскохозяйственной деятельности;**
- в) возникновение местных пожаров;**
- г) изменение ландшафта;**
- д) гибель людей, домашних и диких животных;**
- е) изменение климата;**
- ж) смыв и затопление плодородных почв.**

а) а; б; д; е

б) а; б; г; д

в) б; в; д; ж

При наводнении на сток воды в реках оказывают влияние

а) таяние снега

б) землетрясения

в) таяние льда

г) взрывы

д) ливневые осадки

е) ветровой нагон воды

а) а; в; д

б) а; б; е

в) а; г; д

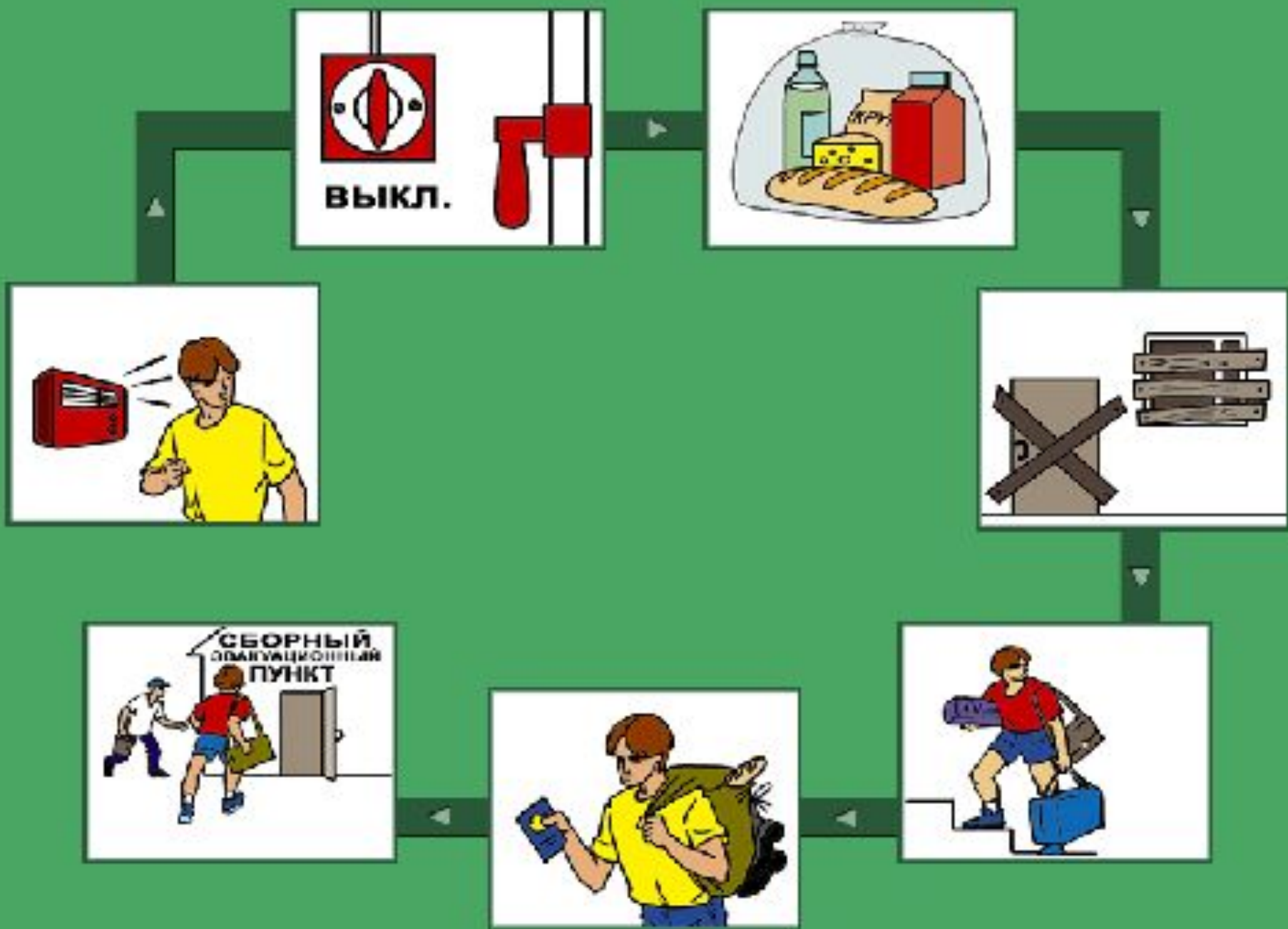
Действия при наводнениях





Действия при внезапном наводнении





Действия при заблаговременном оповещении о наводнении.

Прослушать
рекомендации



Укрепить окна и
двери нижних
этажей



Запаситься пищей и
водой



Взять документы,
упаковать
продукты



Укрыться в
безопасном месте



Перенести на
верхние этажи
ценные вещи



Отключить газ, воду,
электричество



ВЫКЛ.

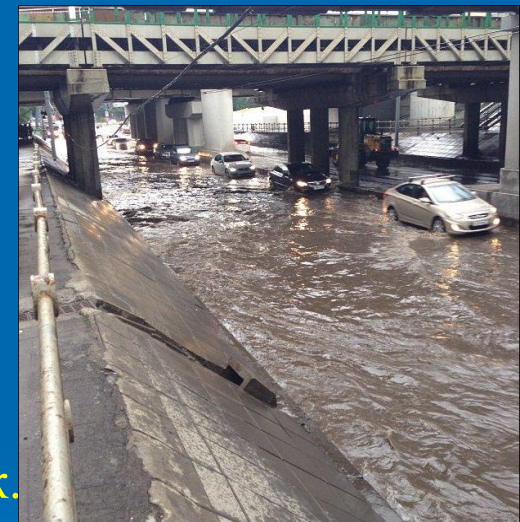


ПБП

Действия при заблаговременном оповещении о цунами.



В России ежегодно затапливаются обширные территории. Площадь затапливаемых зон в целом по стране составляет около 15 млн га. Численность населения, проживающего на этих территориях, около 4,5 млн человек.

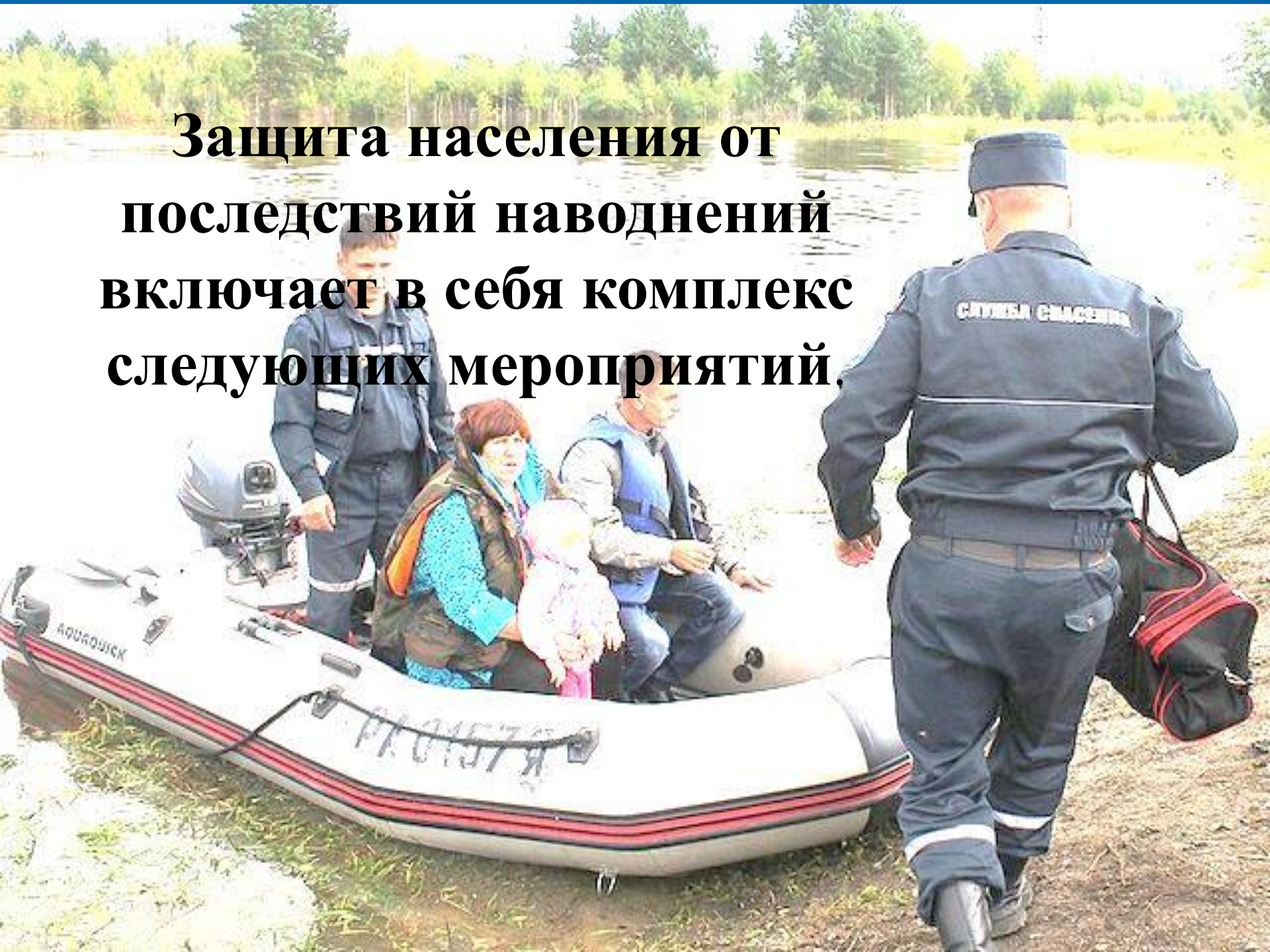


При больших наводнениях
в первые же часы
нарушается транспортное
сообщение, выходит из
строя система



электроснабжения и
телефонная связь.
Многие деревянные
строения разваливаются и
сносятся течением.

**Защита населения от
последствий наводнений
включает в себя комплекс
следующих мероприятий.**



Осуществляется прогнозирование наводнений. При прогнозировании стремятся выявить возможные зоны катастрофических затоплений. Для прогноза обстановки используются данные, полученные с помощью наземных и спутниковых средств.



**На основании прогнозов
осуществляются
долговременные способы
защиты от катастрофических
затоплений и принимаются
меры по снижению их
последствий.**

**Наряду с общими
долговременными способами
защиты населения от последствий
наводнений проводятся и сезонные
конкретные мероприятия, к
которым относятся весенние
противонаводковые мероприятия.**





Многие населённые пункты и экономические объекты расположены в поймах рек, где

разлив при весеннем таянии снега происходит из года в год. Для обеспечения безопасности населения, живущего в этих местах, проводится своевременная отсыпка дамб, поддерживаются в рабочем состоянии существующие дамбы, укрепляются берегозащитные сооружения, организуется предупреждающий подрыв льда, особенно в местах расположения мостов. Проводится проверка гидротехнических сооружений и шлюзов, осуществляется профилактический сброс воды из водохранилищ.



**В связи с постоянно
повторяющимися наводнениями,
вызываемыми весенними
половодьями, принимаются меры по
*инженерной защите
от затоплений.***



Однако необходимо отметить, что система профилактических мер по различным причинам не всегда гарантирует полное исключение чрезвычайной ситуации на той или иной территории, связанной с наводнением. В этом случае вступает в действие *система проведения спасательных и других неотложных работ в районе чрезвычайной ситуации.*

Для защиты населения от последствий наводнений в рамках Единой государственной системы предупреждения и ликвидации чрезвычайных ситуаций (РСЧС) предусмотрены и осуществляются профилактические и оперативные меры:

- 1. прогноз возникновения наводнения и его последствий для населения;**
- 2. оповещение населения об угрозе наводнения;**
- 3. эвакуация населения;**
- 4. инженерная защита;**
- 5. проведение спасательных и других неотложных работ в районе наводнения.**

Домашнее задание:

§4.2 стр. 89 – 96

п.у. с. 93 письм.





Спасибо всем за урок!

