



Ориентирование на местности

ОБЖ 6 класс

МБОУ «Окская СШ»

Учитель Шевцова О.В.

Основные элементы, определяющие умение ориентироваться на местности

1

Уметь определять стороны горизонта

2

Уметь определять свое местонахождение на местности

3

Уметь выбирать нужное направление движения

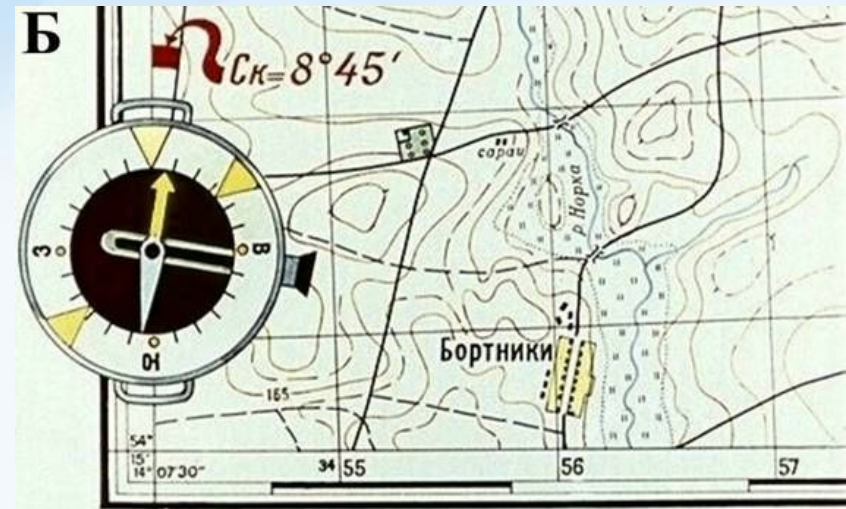
4

Уметь выдерживать во время движения нужное направление

Ориентироваться на местности - это значит определить свое местоположение и направления на стороны горизонта относительно окружающих местных предметов и форм рельефа, найти указанное направление движения и точно выдержать его в пути.

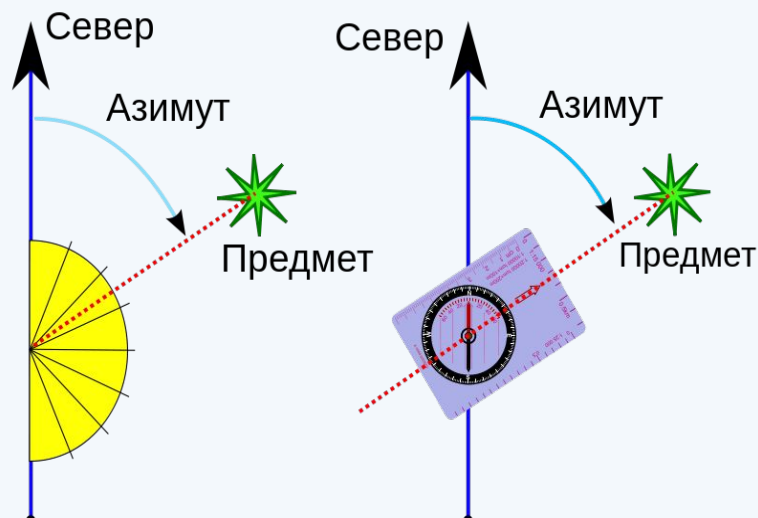
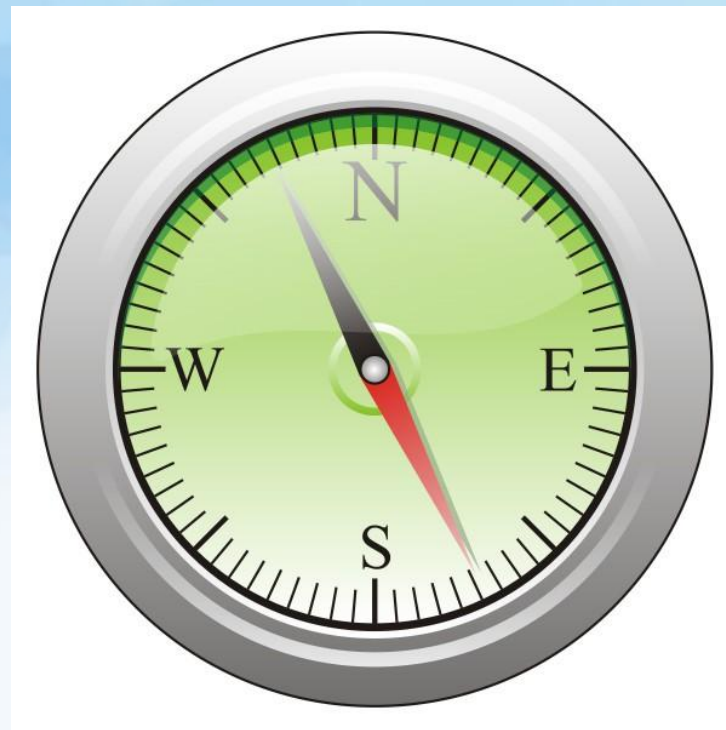
Ориентирование по карте

Для этого ориентируют крупномасштабную карту по линиям местности (по прямым участкам дорог, каналов, просек и т. п.) накладывают компас нулевым диаметром на линию истинного меридиана и по отклонению магнитной стрелки судят о величине и направлении магнитного склонения. Нужно помнить, что для ориентирования карт в этом случае нельзя использовать линии электропередач, линии железных дорог, линии связи и т. д., так как металл и электротоки будут влиять на показания магнитной стрелки.



Ориентирование по компасу

При помощи компаса наиболее удобно и быстро можно определить север, восток, юг, запад. Для этого нужно компасу придать горизонтальное положение, освободить от зажима стрелку, дать ей успокоиться. Тогда темный конец ее будет направлен на север.



Ориентирование по местным предметам

Кора березы и сосны на северной стороне темнее, чем на южной, а стволы деревьев, камни, выступы скал гуще покрыты мхом и лишайниками.



Ориентирование по местным предметам

Смола больше выступает на южной половине ствола хвойного дерева, муравьи устраивают свои жилища с южной стороны дерева или куста и делают южный склон муравейника более пологим, чем северный.



Ориентирование по таянию снега

Южная сторона предметов нагревается больше чем северная, соответственно и таяние снега с этой стороны происходит быстрее. Это хорошо видно ранней весной и во время оттепелей зимой на склонах оврагов, лунках у деревьев, снегу, прилипшему к камням.



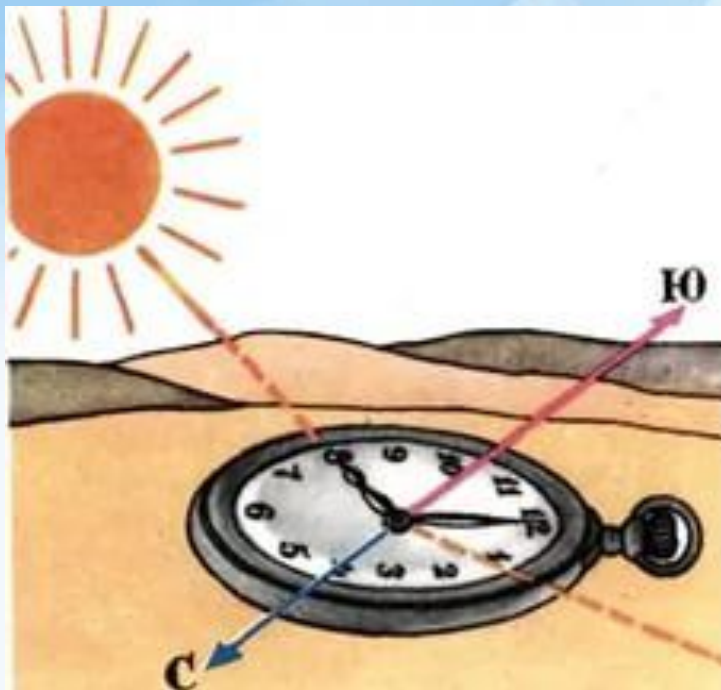
Ориентирование по солнцу

Места восхода и захода Солнца по временам года различны: зимой Солнце восходит на юго-востоке, а заходит на юго-западе; летом Солнце восходит на северо-востоке, а заходит на северо-западе; весной и осенью Солнце восходит на востоке, а заходит на западе. В полдень Солнце всегда находится в направлении юга. Самая короткая тень от местных предметов бывает в 13 часов, и направление тени от вертикально расположенных местных предметов в это время будет указывать на север



Ориентирование по солнцу и часам

Надо направить часовую стрелку на Солнце, и угол, образуемый между направлением часовой стрелки и цифрой 1 (13 часов) циферблата, разделить воображаемой линией пополам. Линия, разделяющая этот угол, укажет направление: впереди - юг, сзади - север. При этом надо помнить, что до 13 часов нужно делить левый угол, а во вторую половину дня - правый угол.



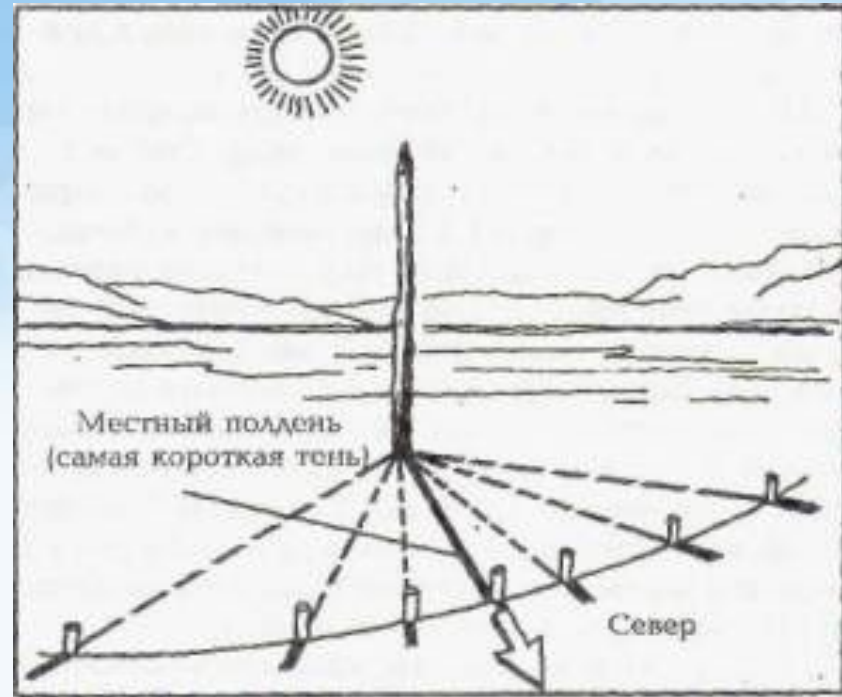
По луне

Для приблизительного ориентирования нужно знать, что летом в первую четверть Луна в 20 часов находится на юге, в 2 часа ночи - на западе, в последнюю четверть в 2 часа ночи - на востоке, в 8 часов утра - на юге. При полнолунии ночью стороны горизонта определяются так же, как по Солнцу и часам, причем Луна принимается за Солнце.



По тени

В полдень направление тени (она будет самая короткая) указывает на север. Не дожидаясь самой короткой тени можно ориентироваться следующим способом. Воткните в землю палку около 1 метра длиной. Отметьте конец тени. Подождите 10-15 минут и повторите процедуру. Проведите линию от первой позиции тени до второй и продлите на шаг дальше второй отметки. Станьте носком левой ноги напротив первой отметки, а правой - в конце линии, которую вы начертили. Сейчас вы стоите лицом на север.



По полярной звезде

Полярная звезда всегда находится на севере. Чтобы найти Полярную звезду, надо сначала найти созвездие Большой Медведицы, напоминающее ковш, составленный из семи довольно ярких звезд, затем через две крайние правые звезды Большой Медведицы мысленно провести линию, на которой отложить пять раз расстояние между этими крайними звездами, и тогда в конце этой линии найдем Полярную звезду, которая, в свою очередь, находится в хвосте другого созвездия, называемого Малой Медведицей. Став лицом к Полярной звезде, мы получим направление на север



Цветы подсолнуха
повернуты к солнцу,
т.е. к югу



Птицы осенью летят
на юг, а весной –на
север



На южной стороне
крона деревьев
больше и длиннее



СПАСИБО ЗА ВНИМАНИЕ!