

Раздел 10. Тема 1. Организация работы комиссии по предупреждению и ликвидации чрезвычайных ситуаций и обеспечению пожарной безопасности (КЧС и ОПБ) МО и организаций

I. Федеральные законы

- от 21.12.94 г. № 68 –ФЗ «О защите населения и территорий от чрезвычайных ситуаций природного и техногенного характера».

II. Постановления Правительства РФ

- от 30.12.2003 года г. № 794 «О единой государственной системе предупреждения и ликвидации чрезвычайных ситуаций».

III. Постановления Правительства НО

- От 07.04.06г. №111 « Об утверждении Положения о территориальной подсистеме Нижегородской области Единой государственной системы предупреждения и ликвидации чрезвычайных ситуаций»;
- от 10.08.2004г. № 187 «Об утверждении положения о КЧС Нижегородской области»;

IV. Литература и пособия

- Методические рекомендации ГУ МЧС по НО по деятельности комиссий по предупреждению и ликвидации чрезвычайных ситуаций и обеспечению пожарной безопасности муниципальных образований и организаций Нижегородской области, 2009 г.

Координационные органы РСЧС:

Федеральный

Правительственная КЧС и ОПБ, КЧС и ОПБ ФОИВ и уполномоченных организаций, имеющих функциональные подсистемы

Межрегиональный

Полномочный представитель Президента РФ в федеральном округе

Региональный

КЧС и ОПБ органа исполнительной власти субъекта

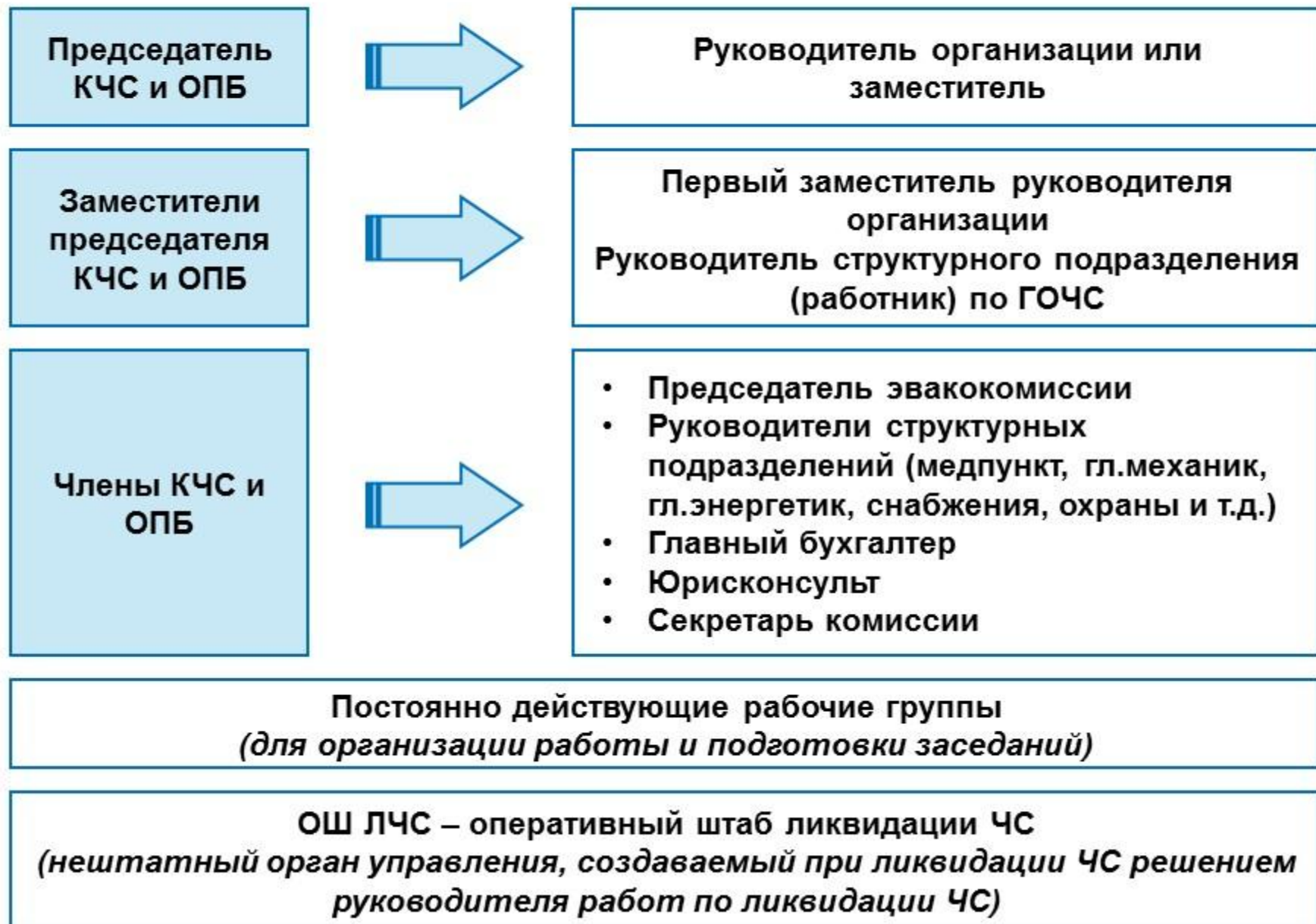
Муниципальный

КЧС и ОПБ органа местного самоуправления

Объектовый

КЧС и ОПБ организации

Состав КЧС и ОПБ организации (вариант)



Состав КЧС и ОПБ организации (вариант)

вариант

**Председатель – руководитель
объекта (главный инженер)**

Заместители

Главный инженер

Заместитель по производству

**Рук. стр. подр.(работник)
по гражданской обороне**

Члены комиссии

**Зам.
главного инженера**

**Главный энергетик –
нач. службы
энергоснабжения и
светомаскировки**

**Главный механик –
нач. аварийно –
технической службы**

**Инспектор по пожарной
безопасности – нач.
противопожарной
службы**

**Нач. мед. пункта –
нач. мед. службы**

**Нач. транспортного
отдела – нач.
транспортной
службы**

**Нач. отдела (ОКС) –
нач. службы убежищ
и укрытий**

**Нач. узла (АТС) - нач.
службы связи и
оповещения**

**Зам. директора по
режиму – нач.
службы
охраны общ.
порядка**

**Зам. директора по
МТО – нач. службы МТО**

Главный бухгалтер

**Зам. директора по
кадрам –
нач. отдела кадров**

Юрисконсульт

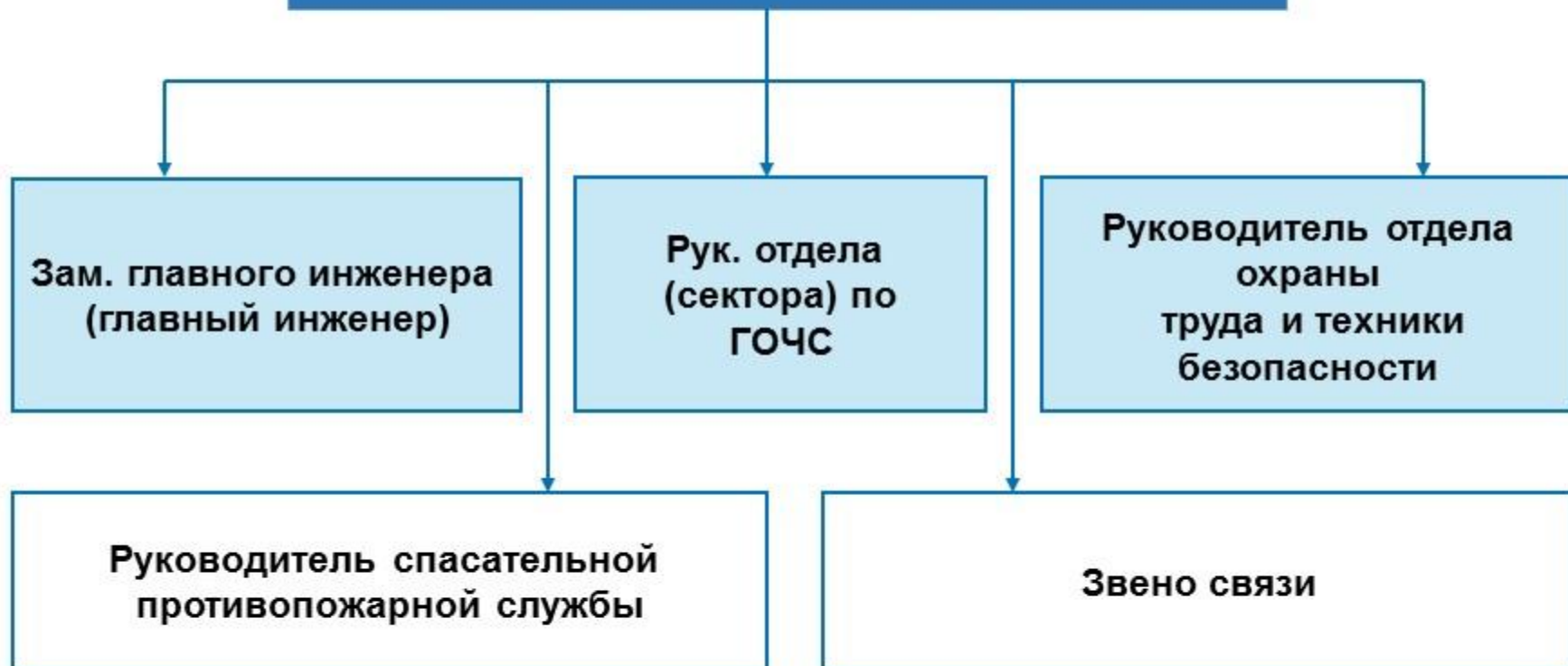
**Инженер по
технике безопасности**

Рабочим органом комиссии является

структурное подразделение (работник) по ГО

Численность комиссии и ее персональный состав определяет руководитель объекта.

**СОСТАВ
ОПЕРАТИВНОЙ ГРУППЫ (ВАРИАНТ)**



Структура КЧС и ОПБ муниципального образования (вариант)

Председатель КЧС и ОПБ – 1 заместитель главы администрации

- Зам.председателя - начальник отдела (сектора) ГОЧС
- зам. председателя - начальник пожарного гарнизона (начальник оперативного штаба)

Члены комиссии:

- Председатель комиссии по ПУФ
- руководители спасательных служб
- начальник финансового отдела
- начальник юридического отдела
- секретарь комиссии
- председатель ЭК (ЭПК)

Рабочие группы

Оперативные группы

Основные задачи КЧС и ОПБ в соответствии с их компетенцией

- а) Разработка предложений по реализации государственной политики в области предупреждения и ликвидации чрезвычайных ситуаций и обеспечения пожарной безопасности;
- б) координация деятельности органов управления и сил РСЧС;
- в) обеспечение согласованности действий федеральных органов исполнительной власти, органов исполнительной власти субъектов Российской Федерации, органов местного самоуправления и организаций при решении задач в области предупреждения и ликвидации чрезвычайных ситуаций и обеспечения пожарной безопасности, а также восстановления и строительства жилых домов, объектов жилищно-коммунального хозяйства, социальной сферы, производственной и инженерной инфраструктуры, поврежденных и разрушенных в результате чрезвычайных ситуаций;
- г) рассмотрение вопросов о привлечении сил и средств гражданской обороны к организации и проведению мероприятий по предотвращению и ликвидации чрезвычайных ситуаций в порядке, установленном федеральным законом;
- д) рассмотрение вопросов об организации оповещения и информирования населения о чрезвычайных ситуациях.

РЕЖИМЫ ФУНКЦИОНИРОВАНИЯ КЧС И ОПБ

При отсутствии угрозы возникновения чрезвычайных ситуаций на объектах, территориях или акваториях КЧС и ОПБ функционируют в режиме повседневной деятельности.

Решениями руководителей федеральных органов исполнительной власти, органов исполнительной власти субъектов Российской Федерации, органов местного самоуправления и организаций, на территории которых могут возникнуть или возникли чрезвычайные ситуации, для КЧС и ОПБ может устанавливаться один из следующих режимов функционирования:

Режим повышенной готовности - при угрозе возникновения чрезвычайной ситуации;

Режим чрезвычайной ситуации - при возникновении и во время ликвидации ЧС.

УРОВНИ РЕАГИРОВАНИЯ НА ЧРЕЗВЫЧАЙНУЮ СИТУАЦИЮ

При введении режима ЧС в зависимости от последствий ЧС, привлекаемых для предупреждения и ликвидации ЧС сил и средств единой системы, классификации ЧС и характера развития ЧС, а также от других факторов, влияющих на безопасность жизнедеятельности населения и требующих принятия дополнительных мер по защите населения и территорий от ЧС устанавливается один из следующих уровней реагирования на ЧС (далее - уровень реагирования):

ПОРЯДОК УСТАНОВЛЕНИЯ УРОВНЕЙ РЕАГИРОВАНИЯ



Основные мероприятия работы КЧС и ОПБ в режиме повседневной деятельности

- Изучение состояния окружающей среды, мониторинг опасных природных явлений и техногенных процессов, способных привести к возникновению чрезвычайных ситуаций, прогнозирование чрезвычайных ситуаций, а также оценка их социально-экономических последствий;
- сбор, обработка и обмен в установленном порядке информацией в области защиты населения и территорий от чрезвычайных ситуаций и обеспечения пожарной безопасности;
- разработка и реализация целевых и научно-технических программ и мер по предупреждению чрезвычайных ситуаций и обеспечению пожарной безопасности; планирование действий органов управления и сил единой системы, организация подготовки и обеспечения их деятельности; подготовка населения в области защиты от чрезвычайных ситуаций, в том числе к действиям при получении сигналов экстренного оповещения;
- пропаганда знаний в области защиты населения и территорий от чрезвычайных ситуаций и обеспечения пожарной безопасности;
- руководство созданием, размещением, хранением и восполнением резервов материальных ресурсов для ликвидации чрезвычайных ситуаций; проведение в пределах своих полномочий государственной экспертизы, надзора и контроля в области защиты населения и территорий от чрезвычайных ситуаций и обеспечения пожарной безопасности;
- осуществление в пределах своих полномочий необходимых видов страхования;
- проведение мероприятий по подготовке к эвакуации населения, материальных и культурных ценностей в безопасные районы, их размещению и возвращению соответственно в места постоянного проживания либо хранения, а также жизнеобеспечению населения в чрезвычайных ситуациях;
- ведение статистической отчетности о чрезвычайных ситуациях, участие в расследовании причин аварий и катастроф, а также выработке мер по устранению причин подобных аварий и катастроф

Основные мероприятия проводимые КЧС и ОПБ в режиме повышенной готовности :

- Усиление контроля за состоянием окружающей среды, мониторинг опасных природных явлений и техногенных процессов, способных привести к возникновению чрезвычайных ситуаций, прогнозирование чрезвычайных ситуаций, а также оценка их социально-экономических последствий;
- введение при необходимости круглосуточного дежурства руководителей и должностных лиц органов управления и сил единой системы на стационарных пунктах управления;
- непрерывный сбор, обработка и передача органам управления и силам единой системы данных о прогнозируемых чрезвычайных ситуациях, информирование населения о чрезвычайных ситуациях;
- принятие оперативных мер по предупреждению возникновения и развития чрезвычайных ситуаций, снижению размеров ущерба и потерь в случае их возникновения, а также повышению устойчивости и безопасности функционирования организаций в чрезвычайных ситуациях;
- уточнение планов действий по предупреждению и ликвидации чрезвычайных ситуаций и иных документов;
- приведение при необходимости сил и средств единой системы в готовность к реагированию на чрезвычайные ситуации, формирование оперативных групп и организация выдвижения их в предполагаемые районы действий;
- восполнение при необходимости резервов материальных ресурсов, созданных для ликвидации чрезвычайных ситуаций;
- проведение при необходимости эвакуационных мероприятий;

Основные мероприятия проводимые МЧС и ОПБ в режиме чрезвычайной ситуации:

- Непрерывный контроль за состоянием окружающей среды, мониторинг и прогнозирование развития возникших чрезвычайных ситуаций, а также оценка их социально-экономических последствий;
- оповещение руководителей федеральных органов исполнительной власти, органов исполнительной власти субъектов Российской Федерации, органов местного самоуправления и организаций, а также населения о возникших чрезвычайных ситуациях;
- проведение мероприятий по защите населения и территорий от чрезвычайных ситуаций;
- организация работ по ликвидации чрезвычайных ситуаций и всестороннему обеспечению действий сил и средств единой системы, поддержанию общественного порядка в ходе их проведения, а также привлечению при необходимости в установленном порядке общественных организаций и населения к ликвидации возникших чрезвычайных ситуаций;
- непрерывный сбор, анализ и обмен информацией об обстановке в зоне чрезвычайной ситуации и в ходе проведения работ по ее ликвидации;
- организация и поддержание непрерывного взаимодействия федеральных органов исполнительной власти, органов исполнительной власти субъектов Российской Федерации, органов местного самоуправления и организаций по вопросам ликвидации чрезвычайных ситуаций и их последствий;
- проведение мероприятий по жизнеобеспечению населения в чрезвычайных ситуациях.

В ходе проведения аварийно-спасательных и других неотложных работ КЧС и ОПБ совместно с другими органами управления ГОЧС обязана:

- Поддерживать устойчивую связь с вышестоящими и подчиненными органами управления, в том числе с оперативными группами, развернутыми в районе ЧС;
- постоянно осуществлять сбор, анализ и оценку обстановки, своевременно докладывать начальникам расчеты, выводы и предложения;
- осуществлять оценку объема и характера предстоящих аварийно-спасательных и других неотложных работ, вести учет их выполнения;
- вносить уточнения в разработанные планы и своевременно доводить задачи до подчиненных, взаимодействующих органов управления, контролировать правильность их выполнения;
- обеспечивать поддержание непрерывного взаимодействия между органами управления, силами РСЧС, а также с взаимодействующими и соседними органами управления;
- вести учет потерь населения, личного состава и техники, принимать меры по созданию (восстановлению) резерва сил и средств;
- своевременно докладывать в вышестоящий орган управления (КЧС и ОПБ) о принятых решениях, поставленных подчиненным задачам и их выполнении;
- принимать меры для повышения устойчивости и непрерывности управления.

ДОКУМЕНТАЦИЯ КЧС И ПБ

1. Документы по организации системы предупреждения и ликвидации ЧС:

- Приказ руководителя объекта о создании КЧС и ПБ.
- Положение о КЧС и ПБ объекта.
- Документы по организации ГО объекта (в качестве дополнительных материалов).

2. Документы по управлению мероприятиями и силами предупреждения и ликвидации ЧС:

- План действий по предупреждению и ликвидации ЧС.
- Годовой план работы комиссии.
- План-график работы КЧС и ПБ в чрезвычайных ситуациях.
- Планы службы ГО объекта по обеспечению мероприятий предупреждения и ликвидации ЧС (в мирное время) по количеству созданных служб.
- Карты (планы) области, района, объекта.

3. Рабочие документы комиссии:

- Схема оповещения и сбора личного состава комиссии.
- Схема управления и связи КЧС и ПБ.
- Табель срочных донесений.
- Схема размещения членов КЧС и ПБ в пункте управления (помещениях для работы).
- Функциональные обязанности членов комиссии.
- Проекты (макеты) приказов и распоряжений.
- Справочник оперативных телефонов.
- Рабочие тетради членов комиссии.

4. Отчетно-информационные документы:

- Донесения, отчеты, информации и сообщения.
- Журналы учета.
- Справочные документы: Ведомости, таблицы, графики, схемы, справки, описания.

Приказ руководителя о создании КЧС и ОПБ:*

В констатирующей части:

- Что послужило основанием к изданию приказа(указывается нормативно-правовая база);

В распорядительной части:

- Указывается цель создания комиссии и ее функции;
- определяется состав комиссии (при многочисленном составе комиссии, списочный состав можно отразить в приложении);
- говорится о создании постоянно действующего органа управления по ГОЧС, с указанием разработки документальной базы комиссии (возможно с привлечением руководителей структурных подразделений – членов комиссии);
- определяется порядок заседаний комиссии и порядок обучения членов комиссии, работников, не входящих в состав формирований, личного состава формирований.

*Примечание: Создание КЧС и ОПБ может быть отражено в приказе руководителя о создании муниципального (объектового) звена РСЧС

Положение о КЧС и ОПБ (вариант)*

Структура Положения:

1. Общие положения.

1.1 Предназначение КЧС и ОПБ.

1.2 Руководящие документы для практической деятельности.

1.3 Взаимодействие и обмен информацией.

2. Основные задачи и права комиссии.

2.1 Основные задачи комиссии.

2.2 Права комиссии.

3. Организация работы КЧС и ОПБ.

3.1 Повседневная деятельность комиссии.

3.2 Распределение обязанностей между членами КЧС и ОПБ.

3.3 Оповещение членов комиссии.

3.4 Размещение членов комиссии.

4. Материально-техническое обеспечение КЧС и ОПБ.

4.1 Организация обеспечения работы КЧС и ОПБ.

4.2 Подготовка и хранение материальных и технических средств, необходимых для работы комиссии.

5. Состав КЧС и ОПБ.

*Примечание: Возможно объединение некоторых разделов, например: положения раздела материально-техническое обеспечение можно включить в раздел «общие положения» или наоборот, разъединить некоторые разделы, например, можно выделить в самостоятельный раздел «Права КЧС и ОПБ»

Разрабатывается в произвольной форме, в виде таблицы.

Содержит:

1. **Первый раздел** - мероприятия, проводимые вышестоящими КЧС и ОПБ;
2. **Второй раздел** - мероприятия комиссии муниципального образования (организации). Второй раздел включает мероприятия, планируемые к выполнению в целях реализации задач, возложенных на ГО и ЧС, в том числе:
 - Организационные мероприятия (заседания комиссии, учебно-методические сборы, конференции и т.п.);
 - основные мероприятия по подготовке органов управления, нештатных аварийно-спасательных формирований и персонала муниципального образования (организации) в области защиты от ЧС;
 - проведение инженерно-технических мероприятий по защите персонала и повышению устойчивости работы в ЧС;
 - создание резервов финансовых и материально-технических ресурсов для ликвидации ЧС.