

«Берегите лес от пожара!»



Автор: Чиванова Наталья Витальевна



Лес....Это
сказочный мир
доброго
царя Берендея.
Присмотритесь и
прислушайтесь....
Лес полон загадок
и тайнства.
Лес красивый,
Полон сказки.
Он загадочный
всегда.
Но опасности
предвидеть
Невозможно
никогда.



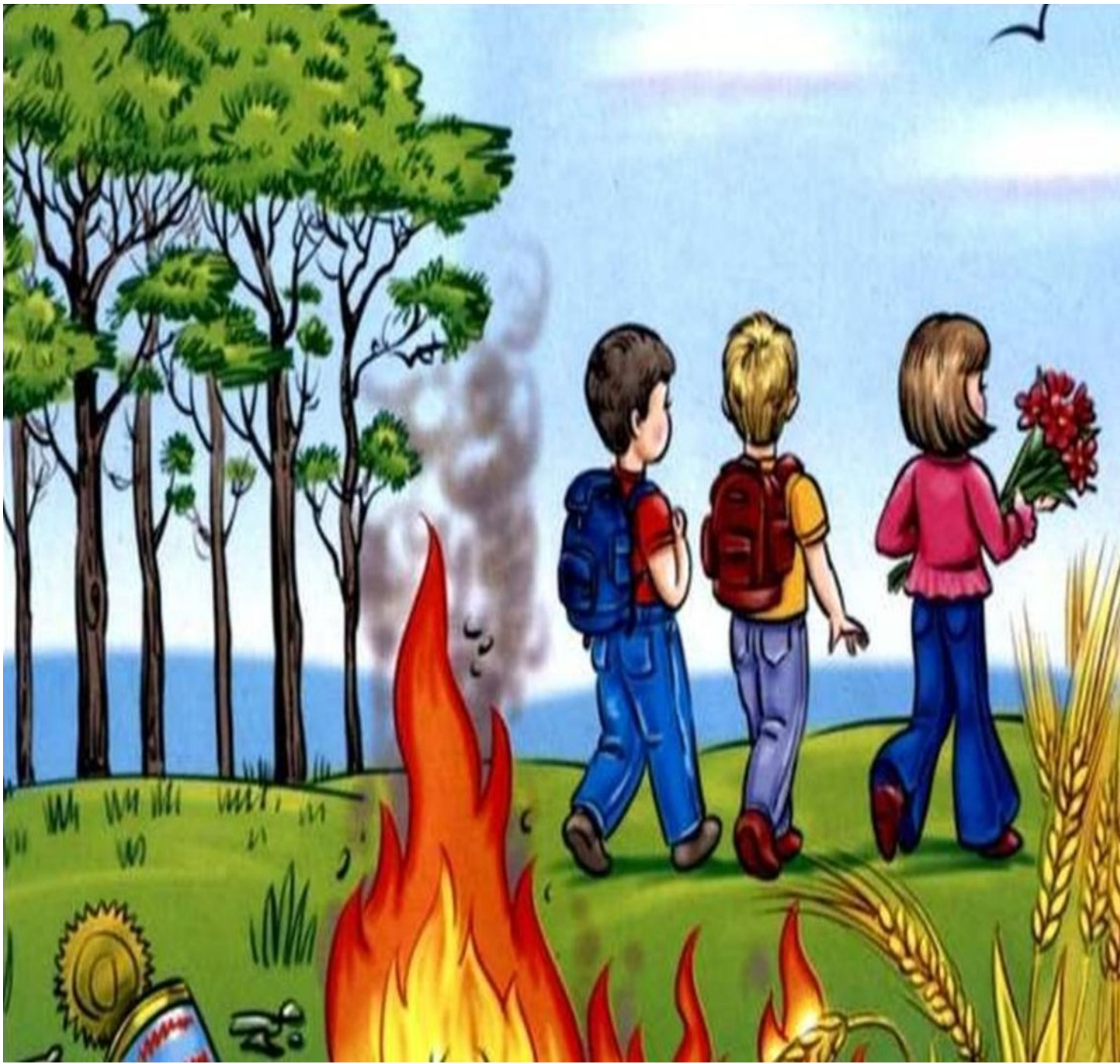
У леса есть
злейший враг
– ОГОНЬ.
И всё, что
создано
природой
или посажено
человеком
за долгие
годы, может
погибнуть от
огня в течение
нескольких
часов.



Лесной пожар – это стихийное, неуправляемое распространение по лесным площадям.



Пожар в лесу чаще всего возникает по вине человека – это и неосторожное обращение с огнём, и непогашенный костёр, и брошенная спичка или сигарета, и детская шалость. Иногда причиной возникновения пожара может служить молния.



Мы
в лесу
костёр
зажгли,
Посидели
и пошли.
А огонь
не
затушили,
«Сам
погаснет!»,-
мы решили.



Ветром пламя
разметало,
И вокруг, как в
печке стало.
До небес огонь
поднялся,
И за нами
вслед
помчался.
Гибнет лес,
пропали звери.
Всех
несчастий
не измерить.



Лесной пожар уничтожает деревья и кустарники, заготовленную в лесу древесину. Он представляет серьёзную опасность для людей и сельскохозяйственных животных.

Лес – дом для зверей, птиц, насекомых....



Лесной пожар,
гонимый ветром
жалит....,
Уничтожая
всё живое на пути,
И звери в диком шоке
убегают,
На шкуру получая
волдыри.
Кто не успел уйти
от возгоранья,
Тот погибает
в пепельном дыму,
Душой своею
в небо улетая,
Останки
превращаются в
золу....



И все бегут,
поджав хвосты
и гривы,
Бегут, несутся
звери напролом,
Не нападают
никому на спины,
Друг друга
не грызут,
таков закон!
В рассвете дня
поближе
к водопою,
Чтоб охладить
горящий пыл
огня,
И окунуться в
воду
с головою:
Спасенье ради
жизни – не за зря!



Из – за лесных пожаров многие животные гибнут, другие – уходят с привычных для них мест обитания в поисках еды.



Пожары наносят огромный ущерб деревьям, почве и лесу в целом. На пепелище ещё долгое время не растёт трава.



Лесные пожары способствуют распространению вредных насекомых и грибов, разрушающих деревья.



С **одного гектара** горящего леса в атмосферу выбрасывается **от 80 до 100 тонн** дымовых частиц.



Лесные пожары отличаются сложностью тушения и высоким риском повторного возгорания.



IPCODER.RU →

Особая опасность лесного пожара – это близость леса к населённым пунктам людей.



На помощь спасателям для тушения лесных пожаров приходят лесничие и добровольцы из числа местных жителей.



Небольшой пожар в лесу можно потушить своими силами.



Порой для этого достаточно пучка веток лиственных пород. Ими надо наносить скользящие удары по кромке огня сбоку в сторону очага пожара, как бы сметая горящие материалы.



Для тушения
крупных
лесных
пожаров
используют и
вертолёты.



За всю историю человечества не раз происходили крупные лесные пожары.



Лето 2010 года надолго запомнится россиянам страшным бедствием – лесными пожарами, унёсшими человеческие жизни и приведшими к большим потерям зерновых и лесных массивов.



Dmitriy Chistoprudov | 28-300.ru Photo Agency

Несоблюдение противопожарных правил привело почти к 600 лесным пожарам. Общая площадь, охваченная огнём, составила 11000 гектаров.



В дыму пожара погибли люди: спасатели и те, кто не сумел выбраться из пламени.



Лес беречь –
сегодня это
Цель, важней
которой нету.
Если лес
не сохраним –
Жизнь угаснет
вместе с ним!



Спичка, костёр, алкоголь, сигарета-
Самый опасный для леса расклад.
Лес берегите, помня об этом,
Он для людей – подлинный клад!

A photograph of a lush, green forest. A dirt path winds through the trees, which are mostly young pines. The ground is covered in grass and small plants. The sky is visible through the canopy.

**ТАК ВЫГЛЯДИТ
ОБЫЧНЫЙ
ЛЕС**

A photograph of a forest that has been completely destroyed by a fire. The ground is covered in black ash and charred remains of trees. The remaining trees are skeletal and blackened.

**А ТАК ВЫГЛЯДИТ ЛЕС
ПОСЛЕ ОДНОЙ
НЕПОГАШЕННОЙ
СПИЧКИ**

СОБЛЮДАЙТЕ ПРАВИЛА ПОЖАРНОЙ БЕЗОПАСНОСТИ В ЛЕСУ



Берегите лес от пожара!



Спасибо за внимание!