

Наводнения

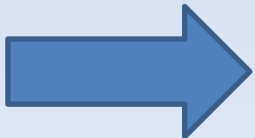
ПРЕПОДАВАТЕЛЬ- ОРГАНИЗАТОР
ОБЖ
ДЕГТЯРЁВ А. И.

- **Наводнение** — затопление местности в результате подъёма уровня воды в реках, озёрах, морях из-за дождей, бурного таяния снегов, ветрового нагона воды на побережье и других причин, которое наносит урон здоровью людей и даже приводит к их гибели, а также причиняет материальный ущерб.



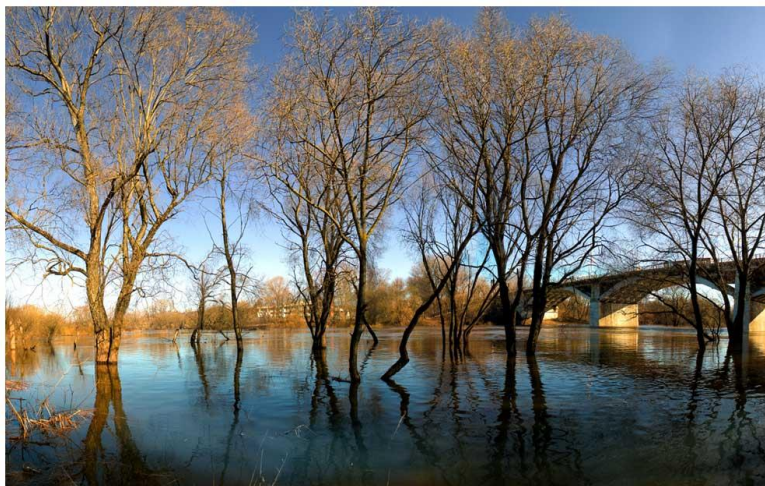
Виды наводнений:

- Половодье
- Паводок
- Затор
- Зажор



Половодье

- **Половодье**-это ежегодно повторяющееся в один и тот же сезон увеличение объема воды в реке, которое сопровождается выходом ее вод из берегов и затоплением поймы реки. Половодье равнинных рек в местах с умеренным климатом вызывается весенним снеготаянием (весеннее половодье). Половодье на реках, берущих начало высоко в горах, вызывается таянием снега и ледников в летнее время (летнее половодье). Этот вид наводнений отличается значительным и довол
- реке.



Паводок

- **Паводок**-это стремительное, кратковременное и неперiodическое поднятие уровня воды , возникающее в результате быстрого таяния снега, ледников, обильных дождей. Значительный паводок может вызвать наводнение. Этот вид наводнения характеризуется интенсивным, сравнительно кратковременным подъемом уровня



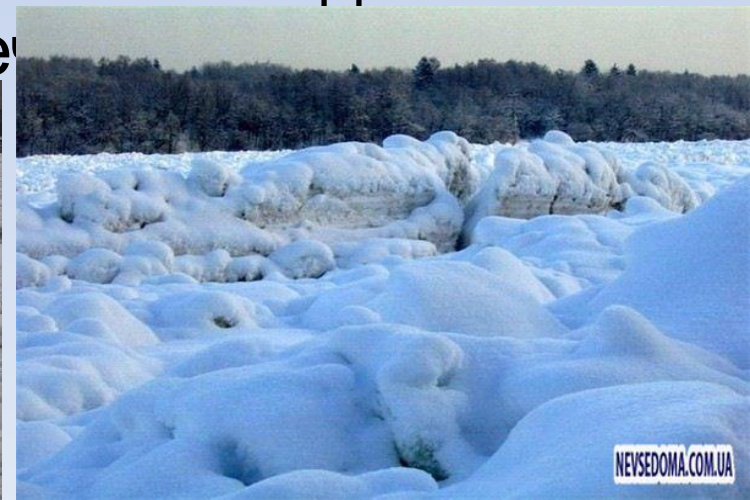
Затор

- **Затор**-это скопление льда в русле реки, ограничивающее ее течение. Затопы образуются обычно в конце зимы и в весенний период при вскрытии рек. Чаще всего затопы образуются на реках, текущих с юга на север (Северная Двина, Печора, Лена



Зажор

- **Зажор**-это явление, сходное с затором льда, но оно наблюдается на реках в начале зимы. Зажоры образуются на реках в период формирования ледяного покрова. Зажор возникает из-за скопления в русле реки рыхлого льда и небольших льдин и вовлечения его под кромку образовавшегося ледяного покрова, что препятствует свободному течению воды и вызывает подъем уровня воды в реке вверх по ее течению. По частоте зажорных наводнений и величине подъема воды отме



Как подготовиться к наводнению?

- Прежде всего, надо собрать сумку или рюкзак, куда уложить ценности, документы, аптечку, теплые вещи и запас продуктов на 2-3 суток. Не помешает иметь фонарик с запасом батареек – для подачи сигналов бедствия в темноте.
- Надо знать места, куда не доходит вода при наводнении, и заранее продумать маршрут, как туда добраться, используя заранее подготовленные плавсредства (лодку или плот). Если такого «островка безопасности» нет, то во время наводнения до подхода спасателей лучше перебраться на чердак, крышу, дерево. Если предусматривается последнее, то заранее надо позаботиться о лестнице и небольшом, надежно укрепленном на дереве помосте для удобства и безопасности.
- Если придется покинуть свое жилище, необходимо перед уходом выключить газ и свет, погасить огонь в печи, перенести на верхние этажи и чердак ценные предметы и вещи, закрыть окна и двери, а если боитесь мародеров, то можно забить окна и двери снаружи.
- Если за вами подошла спасательная лодка, садитесь спокойно, по одному. Берите с собой только самое необходимое.

- Вернувшись после наводнения домой, осмотрите сначала, не подмыло ли фундамент, не рухнет ли что-нибудь сверху вам на голову. Проветрите помещения – в них могут скапливаться вредные газы. Газовую плиту не зажигайте до тех пор, пока не убедитесь, что нет утечки газа.
- Из соображений безопасности лучше не употреблять подмоченные продукты, так как они могут быть загрязнены болезнетворными микробами. По этой же причине, прежде чем брать воду из колодца, надо его сначала осушить, почистить, затем откачивать воду до тех пор, пока она не станет пригодной для питья.
- Знание основных правил поведения при наводнении, проведение комплекса защитных мероприятий перед наводнением позволяют существенно снизить материальный ущерб и сохранить жизнь людей, проживающих в опасных районах.