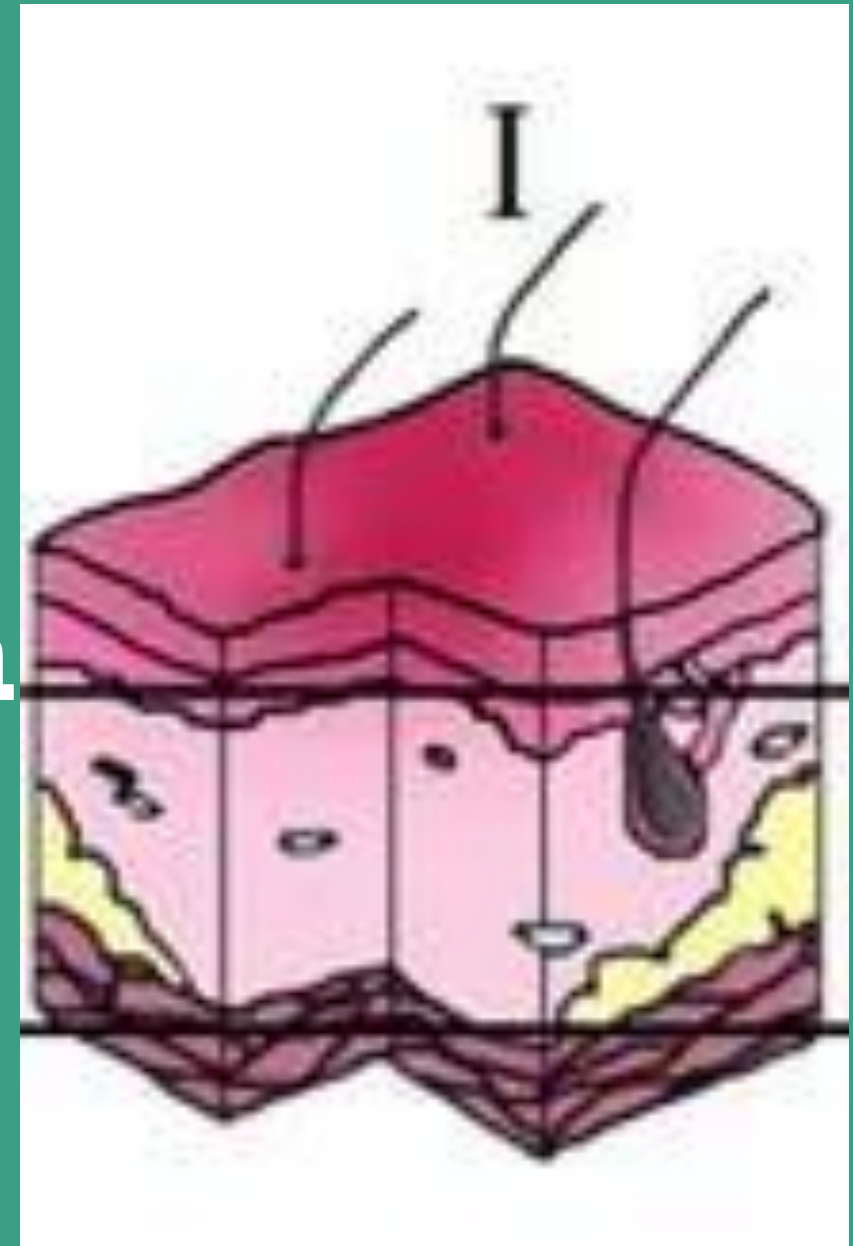


ОЖОГИ

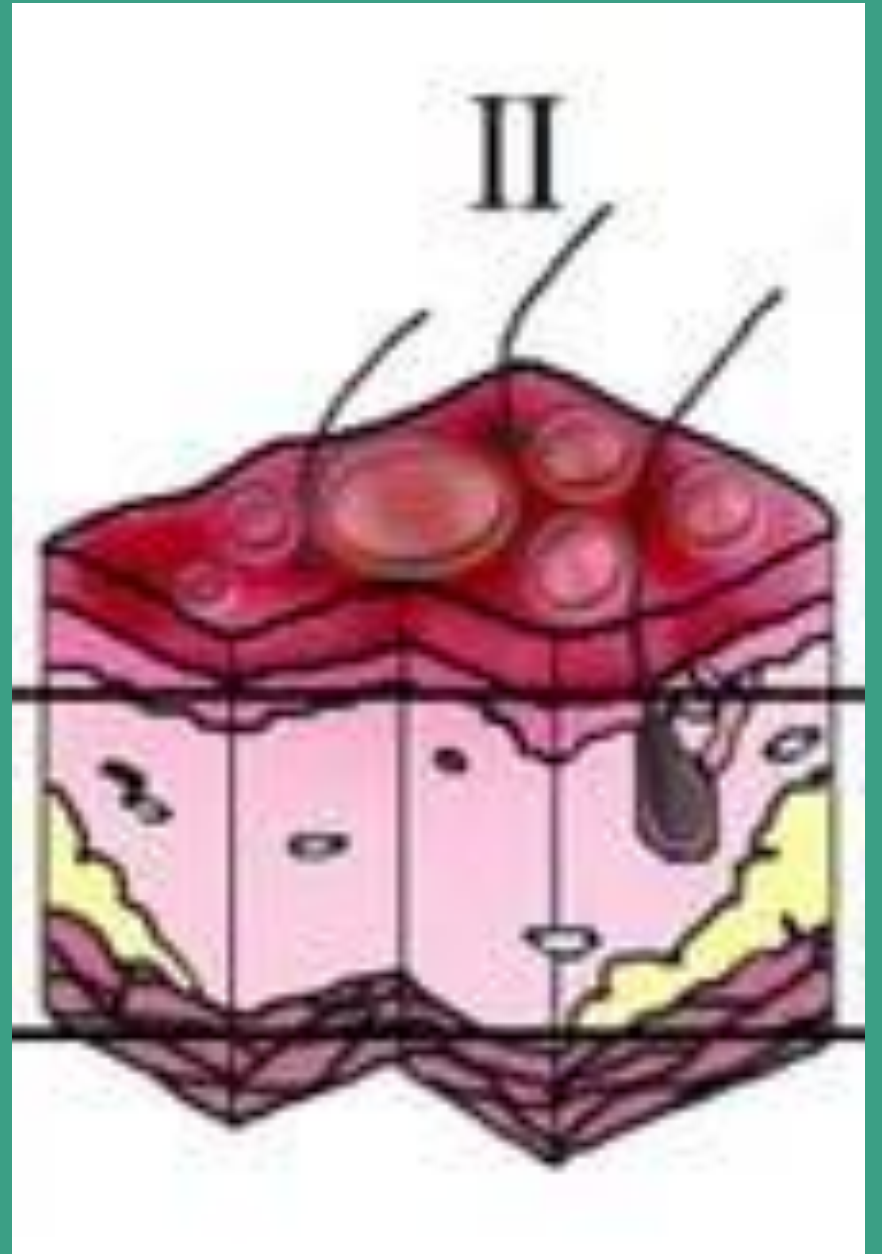
**ОЖОГИ - повреждения от
высоких температур,
химических элементов,
лучистой энергии или
электрического тока**

По глубине:

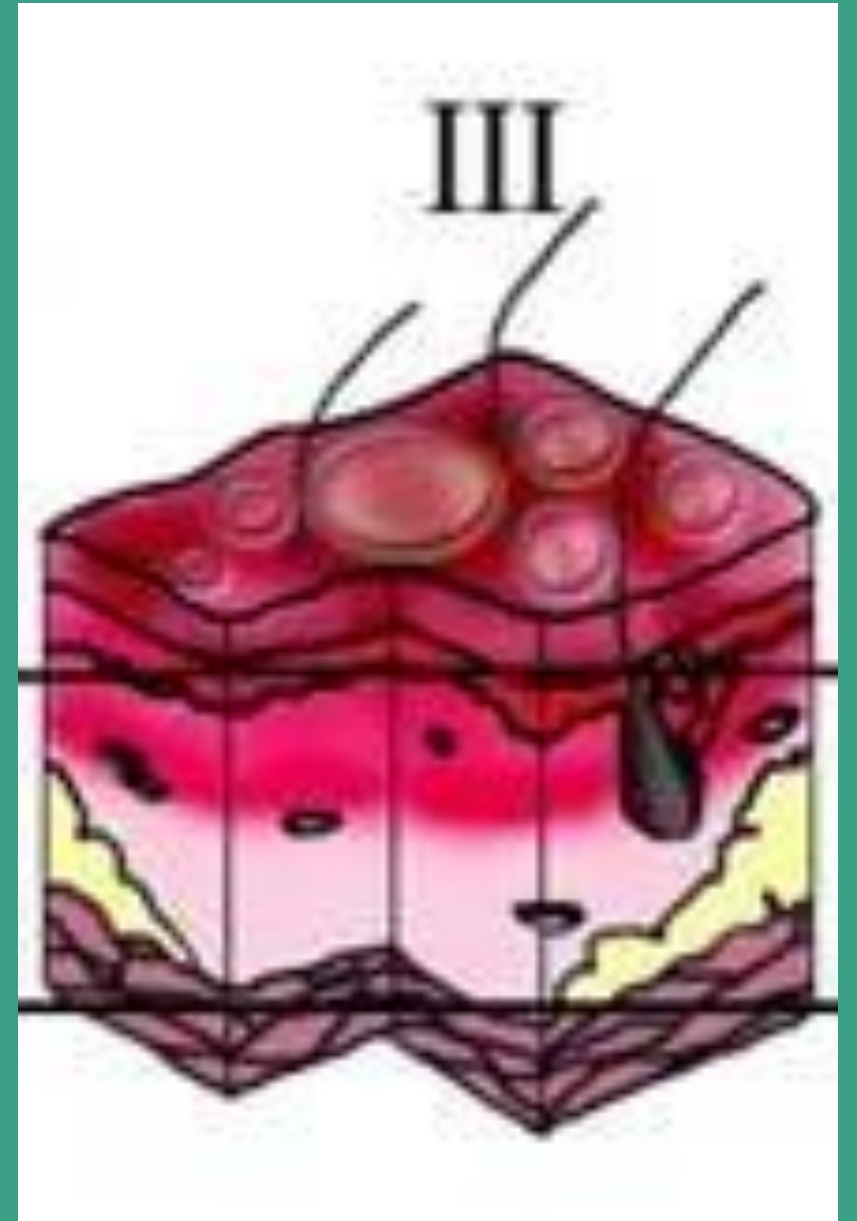
1 степень – эритема



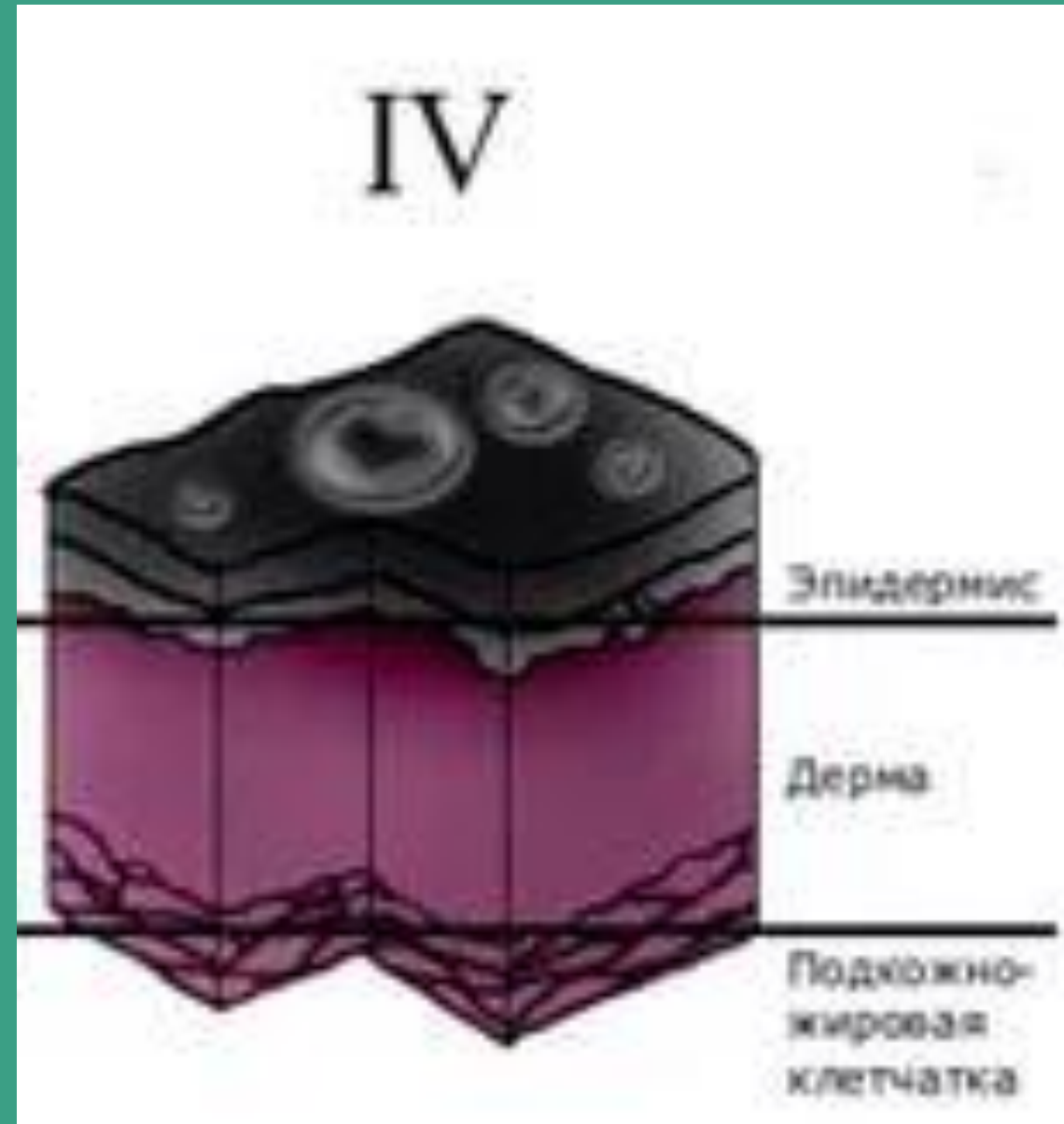
2 степень –
пузыри



3 степень –
некрозы



4 степень – обугливание



ПО ПЛОЩАДИ:

Ладонь – 1%

Грудь-живот – 9+9%

Спина до пояса – 9 %

Спина от пояса + ягодицы – 9%

Каждая нога 18%

Каждая рука – 9%

Голова – 9%

Промежность – 1%



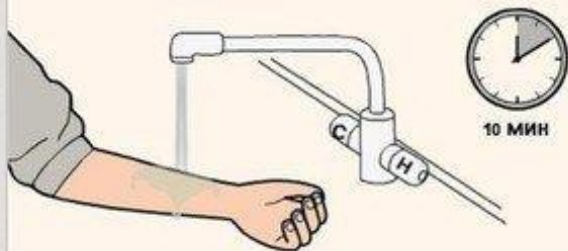
ОЖОГИ

ЧТО ДЕЛАТЬ

1. Охладите обожженную область под струей холодной воды в течение как минимум 10 минут.

2. Наложите на место ожога стерильную нетугую повязку. При больших площадях ожога накройте его чистой тканью, например, простыней.

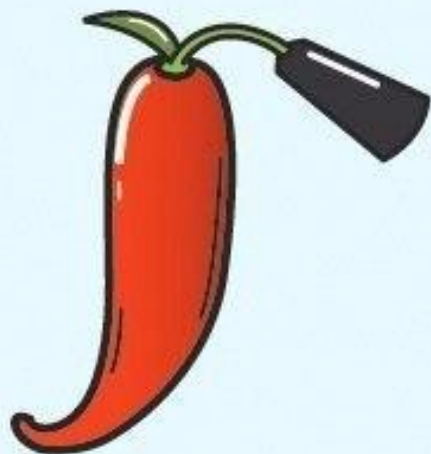
3. В случае необходимости вызовите скорую. Всегда вызывайте скорую, если от ожога пострадал ребенок, обожженная область покрылась пузырями, затронуто несколько областей тела, если невооруженным глазом видны внутренние ткани.



Важно!

- Не трогайте ничего, что прилипло к обожженной области.
- Нельзя смазывать ожог маслом — оно сохраняет тепло и может принести только вред.
- Не надо использовать лед для охлаждения ожога, он может повредить кожу.
- Не используйте пластырь, он прилипает к коже и может дополнительно повредить ее.

МИФ



Ожоги полезно
смазывать маслом,
чтобы быстрее
прошли.

ПРАВДА



Место ожога нужно
охладить, масло же
создает на коже
пленку, которая
удерживает тепло.

НЕОТЛОЖНАЯ ПОМОЩЬ

1. Убрать воздействие
2. Охладить 15-20 минут
3. Убрать одежду



НЕОТЛОЖНАЯ ПОМОЩЬ

4. Кожу вокруг спиртом
5. Ожог – фурацилином из баллончика
6. Стерильную повязку
7. Противошоковое



НЕОТЛОЖНАЯ ПОМОЩЬ

8. Минеральная вода

2 г пищевой соды

4 г поваренной соли



НЕОТЛОЖНАЯ ПОМОЩЬ

9. Фенолами: 405 спиртом



Наименование вида продукции	Код вида продукции
Спирт-сырец этиловый из пищевого сырья	010
Спирт этиловый ректификованный из пищевого сырья	020
Спирт этиловый ректификованный из непищевого растительного	025
Спирт этиловый ректификованный из непищевого животного	030
Спирт этиловый ректификованный из непищевого минерального	035
Вино с защищенным наименованием места происхождения	405
Вино коллекционное виноградное	406

НЕОТЛОЖНАЯ ПОМОЩЬ

**10. Негашеной
известью:
механически,
жидким
вазелином**





Мазать ожог маслом
или кремом.



Держать обожженное
место в прохладной
воде 10–15 минут.

ГАЗОВЫМ БАЛЛОНЧИКОМ

1. НЕ тереть лицо и глаза
2. Промокнуть сухой салфеткой
3. Начать ускоренно моргать
4. Промыть молоком, водой, пищевой содой
5. Глазные капли
6. Обратиться к офтальмологу





РЕКОМЕНДАЦИИ В УСЛОВИЯХ ЖАРЫ

Носить легкую,
просторную одежду



Не находиться в помещениях
с кондиционерами
во влажной одежде



Чаще бывать
в помещении



Выставлять на кондиционерах
температуру не менее
23-25 градусов



Не употреблять очень
холодные напитки



Голову покрывать
головным убором



Пить не менее 2-2,5
литров воды в сутки



ТЕПЛОВОЙ УДАР

– болезненное

состояние,

перегревание

организма

ТЕПЛОВОЙ УДАР

КАК ОПРЕДЕЛИТЬ

Прекращение потоотделения, повышенная температура тела (до 40 °С), бледная горячая кожа, снижение артериального давления, частый слабый пульс, судороги, рвота, понос, потеря сознания.

ЧТО ДЕЛАТЬ?

1. Вызовите скорую.
2. Переместите человека в более прохладное место.
3. Обеспечьте приток свежего воздуха.
4. Снимите с него или расстегните тесную одежду.
5. Оберните тело прохладной влажной тканью. Или положите на голову, шею и паховые области смоченные в холодной воде полотенца.



6. Дайте выпить прохладной минеральной или обычной, слегка подсоленной воды.
7. В случае необходимости продолжайте охлаждение, приложив лед или холодный предмет, обернутый тканью, к запястьям, локтям, паховой области, шее и подмышкам.

ТЕПЛОВОЙ УДАР

1. Вызвать Скорую

2. Переместить в прохладное место

3. Свежий воздух

ТЕПЛОВОЙ УДАР

4. Ослабить одежду, снять лишнюю
5. Влажные прохладные компрессы
6. Прохладная минеральная вода



ПРАВИЛА ПОВЕДЕНИЯ ПРИ СИЛЬНОЙ ЖАРЕ



Избегайте физических нагрузок,
двигайтесь не спеша, экономьте силы



Носите светлую воздухопроницаемую
одежду из хлопка



Помните, во время жары возрастает
вероятность пожаров



Употребляйте больше воды
без сахара и газа



СОЛНЕЧНЫЙ УДАР

– нарушение

деятельности мозга от

прямых солнечных

лучей



НЕОТЛОЖНАЯ ПОМОЩЬ

Первая помощь при солнечном ударе



1. Уложить в тень
2. Освободить от одежды
3. На голову, затылок, грудь и шею холод
4. Госпитализация

ПРОФИЛАКТИКА



1. Легкая одежда
+ головной убор



2. Обильное питье



Безопасность – это...



...надевать головной убор в солнечную погоду.

© 2017 МЧС РОССИИ

50

Неотложная помощь:

- 1. медицинская помощь**
- 2. не пить ХОЛОДНУЮ воду**
- 3. прохладные компрессы**
- 4. прохладная ванна без мыла**
- 5. промокнуть**
- 6. увлажняющий лосьон**
- 7. на волдыри - повязку**
- 8. обезболивающее**

УФ ОЖОГИ





СОВЕТ МЧС

СТАРАЙТЕСЬ С 12-00 ДО 15-00 ЧАСОВ
НЕ НАХОДИТСЯ НА ОТКРЫТОМ СОЛНЦЕ,
ЭТО МАКСИМАЛЬНО ПИКОВОЕ ВРЕМЯ,
ПРИ КОТОРОМ ПРОИСХОДИТ 90% ВСЕХ
СОЛНЕЧНЫХ ОЖОГОВ.



Солярий повышает вероятность заболеть
раком кожи на 75 %.

ПРОФИЛАКТИКА РАКА КОЖИ

избегать солнечных ванн с 10:00 до 15:00;

защитная одежда;

облака и вода не задерживают УФ лучи;

песок, вода и снег отражают и увеличивают риск;

использовать защитные крем



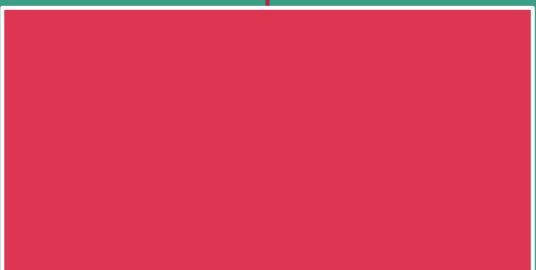
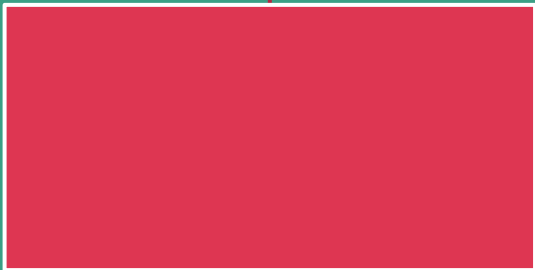
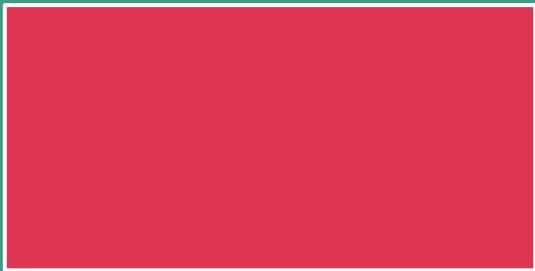
Безопасность – это...



**...пользоваться средствами защиты
от солнца при отдыхе на пляже.**

ОЖОГ

И



ЗАДАНИЕ НА ПОНИМАНИЕ

Из горящего дома вытащили женщину. Она получила ожоги нижних конечностей и спины. Нижние конечности покрыты пузырями с прозрачной жидкостью. На спине пузырей нет, но она красного цвета и очень болезненна.

РАСПОЛОЖИТЕ ПРЕДЛОЖЕННЫЕ ФРАЗЫ В ПРАВИЛЬНОМ ПОРЯДКЕ

- а) Здоровую кожу вокруг ожога обработать раствором спирта, зеленки, марганцовки.**
- б) При обширных ожогах пострадавшего срочно направить в медицинское учреждение.**
- в) Убрать с поверхности тела горячий предмет.**
- г) На обожженную поверхность наложить стерильную повязку.**
- д) На поврежденную поверхность тела на 5-10 минут наложить холод (грелка со льдом, холодной водой).**
- е) Срезать ножницами одежду.**



ПРЕДЕЛЬНЫЕ СРОКИ ОЖИДАНИЯ МЕДИЦИНСКОЙ ПОМОЩИ



Сроки ожидания медицинской помощи закреплены Программой государственных гарантий бесплатного оказания медицинской помощи. **Невыполнение установленных сроков является прямым нарушением прав граждан!**

МЕДИЦИНСКАЯ ПОМОЩЬ В ЭКСТРЕННОЙ ФОРМЕ ОКАЗЫВАЕТСЯ ПАЦИЕНТУ БЕЗОТЛАГАТЕЛЬНО И БЕСПЛАТНО В СООТВЕТСТВИИ С ЗАКОНОМ № 323-ФЗ «ОБ ОСНОВАХ ОХРАНЫ ЗДОРОВЬЯ ГРАЖДАН В РОССИЙСКОЙ ФЕДЕРАЦИИ».

20
мин

ЭКСТРЕННАЯ МЕДИЦИНСКАЯ ПОМОЩЬ

НЕ БОЛЕЕ **20 МИНУТ** С МОМЕНТА ВЫЗОВА

оказывается при внезапных острых заболеваниях, обострении хронических заболеваний, представляющих угрозу жизни пациента. Такую помощь медики обязаны оказать безотлагательно и бесплатно, а **ОТКАЗ НЕ ДОПУСКАЕТСЯ**. В этом случае пациент не обязан предъявлять полис ОМС.

2
часа

НЕОТЛОЖНАЯ МЕДИЦИНСКАЯ ПОМОЩЬ

НЕ БОЛЕЕ **2 ЧАСОВ** С МОМЕНТА ОБРАЩЕНИЯ

оказывается при внезапных острых заболеваниях, состояниях, обострении хронических заболеваний без явных признаков угрозы жизни пациента.

В этом случае пациент обязан предъявлять полис ОМС при обращении за медицинской помощью. Однако если у пациента есть в наличии полис ОМС, но предъявить его по объективным причинам в данную минуту он не может, полис может быть предъявлен позднее.

24
часа

СРОКИ ОЖИДАНИЯ ПРИЕМА ВРАЧАМИ

НЕ БОЛЕЕ **24 ЧАСОВ** С МОМЕНТА ОБРАЩЕНИЯ

врачами-терапевтами участковыми, врачами общей практики (семейными врачами), врачами-педиатрами участковыми с момента обращения в медицинскую организацию

14
дней

СРОК ПРОВЕДЕНИЯ КОНСУЛЬТАЦИЙ

НЕ БОЛЕЕ **14 КАЛЕНДАРНЫХ ДНЕЙ** СО ДНЯ ОБРАЩЕНИЯ

врачей-специалистов со дня обращения пациента в медицинскую организацию

14
дней

СРОК ПРОВЕДЕНИЯ ДИАГНОСТИЧЕСКИХ ИССЛЕДОВАНИЙ

НЕ БОЛЕЕ **14 КАЛЕНДАРНЫХ ДНЕЙ** СО ДНЯ НАЗНАЧЕНИЯ

инструментальных (рентгенографические исследования, включая маммографию, функциональная диагностика, ультра-звуковые исследования) и лабораторных исследований при оказании первичной медико-санитарной помощи

30
дней

СРОК ОЖИДАНИЯ ОКАЗАНИЯ СПЕЦИАЛИЗИРОВАННОЙ МЕДИЦИНСКОЙ ПОМОЩИ

НЕ БОЛЕЕ **30 КАЛЕНДАРНЫХ ДНЕЙ** СО ДНЯ ВЫДАЧИ НАПРАВЛЕНИЯ

(за исключением высокотехнологичной медицинской помощи) со дня выдачи направления на госпитализацию

30
дней

СРОК ПРОВЕДЕНИЯ КТ, МРТ И АНГИОГРАФИИ

НЕ БОЛЕЕ **30 КАЛЕНДАРНЫХ ДНЕЙ** СО ДНЯ НАЗНАЧЕНИЯ

при оказании первичной медико-санитарной помощи

* постановление Правительства РФ от 19.12.2015 г. № 1382



В СЛУЧАЕ ВОЗНИКНОВЕНИЯ ВОПРОСОВ, СВЯЗАННЫХ СО СРОКОМ ОКАЗАНИЯ УСЛУГ В МЕДИЦИНСКОМ УЧРЕЖДЕНИИ, ОБРАТИТЕСЬ, ПОЖАЛУЙСТА, В АДМИНИСТРАЦИЮ МЕДИЦИНСКОГО УЧРЕЖДЕНИЯ ИЛИ К СТРАХОВОМУ ПРЕДСТАВИТЕЛЮ В СТРАХОВОЙ КОМПАНИИ, ВЫДАВШЕЙ ВАМ ПОЛИС ОМС.



Тошнит



Рвота



Переохлаждение



Проблемы
с печенью



Терминальная
стадия
проблем
с печенью



Цианотичность



Отравление
окисью
углерода



Анемия
средней
степени



Обескровлен!



Он умер!

Приоритет	Цвет	Порядок оказания помощи	Описание состояния пациента
1	Красный Immediate	Критические ранения, требующие немедленного оказания помощи	Без сознания (или сознание спутанное), дезориентирован, частое дыхание, слабый нерегулярный пульс, тяжелое неконтролируемое кровотечение, другие признаки шока (холодная влажная кожа, низкое АД)
2	Желтый Urgent	Ургентные состояния, помощь должна быть оказана в пределах 1 часа	В сознании, ориентируется в пространстве и во времени, с наличием перелома или другой травмы, но без признаков шока
3	Зеленый Delayed	Оказание помощи может быть отсрочено на 3 часа	Ходячие раненые с незначительными травмами
4	Черный Deceased	Терминальные состояния, лечение не проводится	Нет пульса, нет дыхания, травмы, несовместимые с жизнью.