

АВАРИЯ НА ЧАЭС

Сделал Исаков Иван 5 „А,, класса

26 апреля 2011 года будет 25-я годовщина аварии на Чернобыльской АЭС, расположенной на территории Украины. В тот день серия мощных взрывов полностью разрушила 4-й реактор самой мощной атомной электростанции в СССР. Несколько сотен сотрудников и бригад в течение 10 дней тушили пожар.

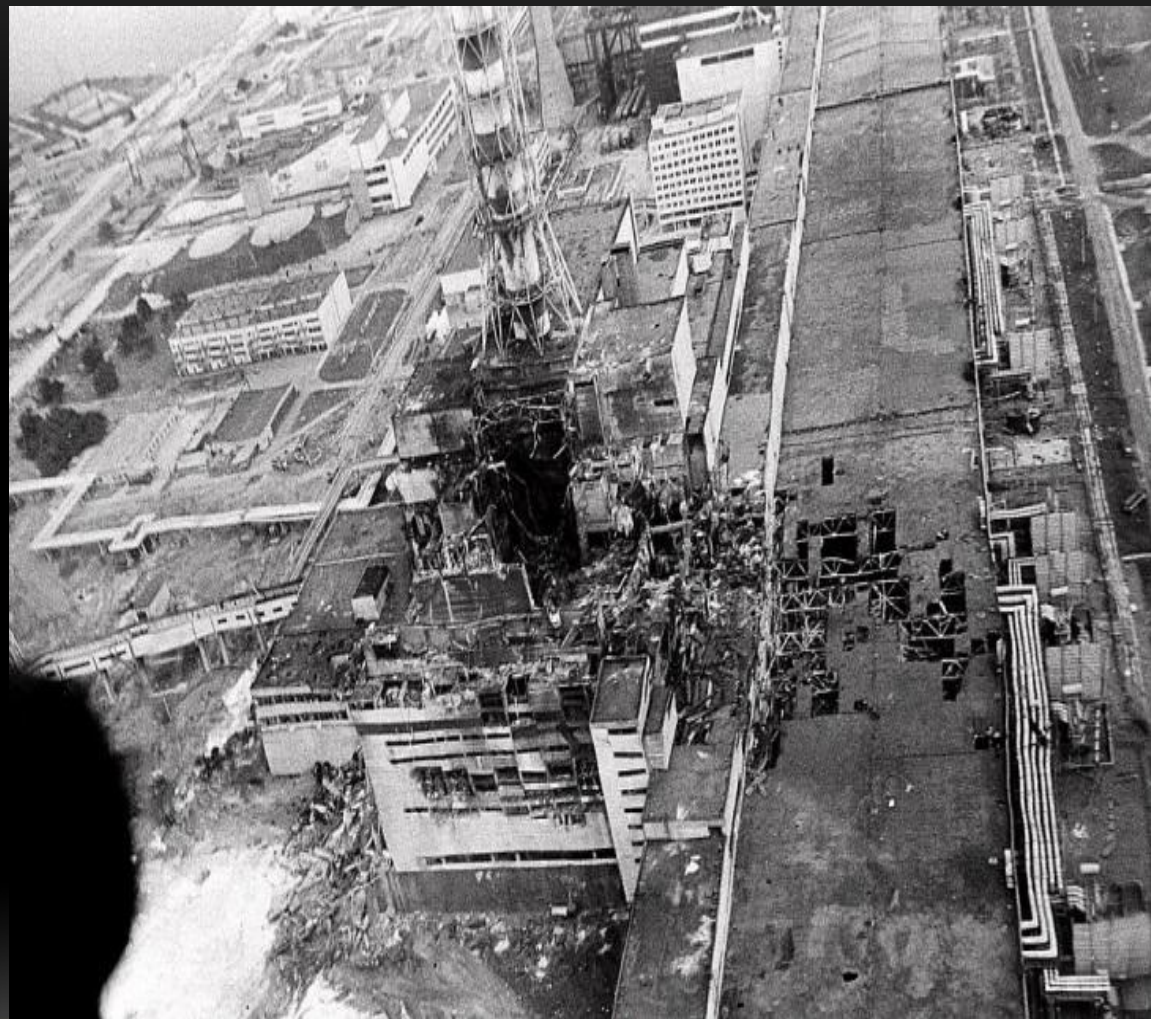
Основным поражающим фактором этой аварии стало радиоактивное заражение. Более 50 человек погибли в первые дни после аварии. Невозможно точно оценить влияние этой катастрофы на здоровье людей. По разным оценкам, из-за развития рака, связанного с радиоактивным заражением, умерло от 4 000 до 200 000 человек.

Авария на Чернобыльской АЭС расценивается как крупнейшая в своём роде за всю историю ядерной энергетики, как по предполагаемому количеству погибших и пострадавших от её последствий людей, так и по экономическому ущербу.

Через несколько дней после взрыва 4-го реактора. Военный вертолет распыляет дезактивирующие вещества над областью вокруг Чернобыльской АЭС



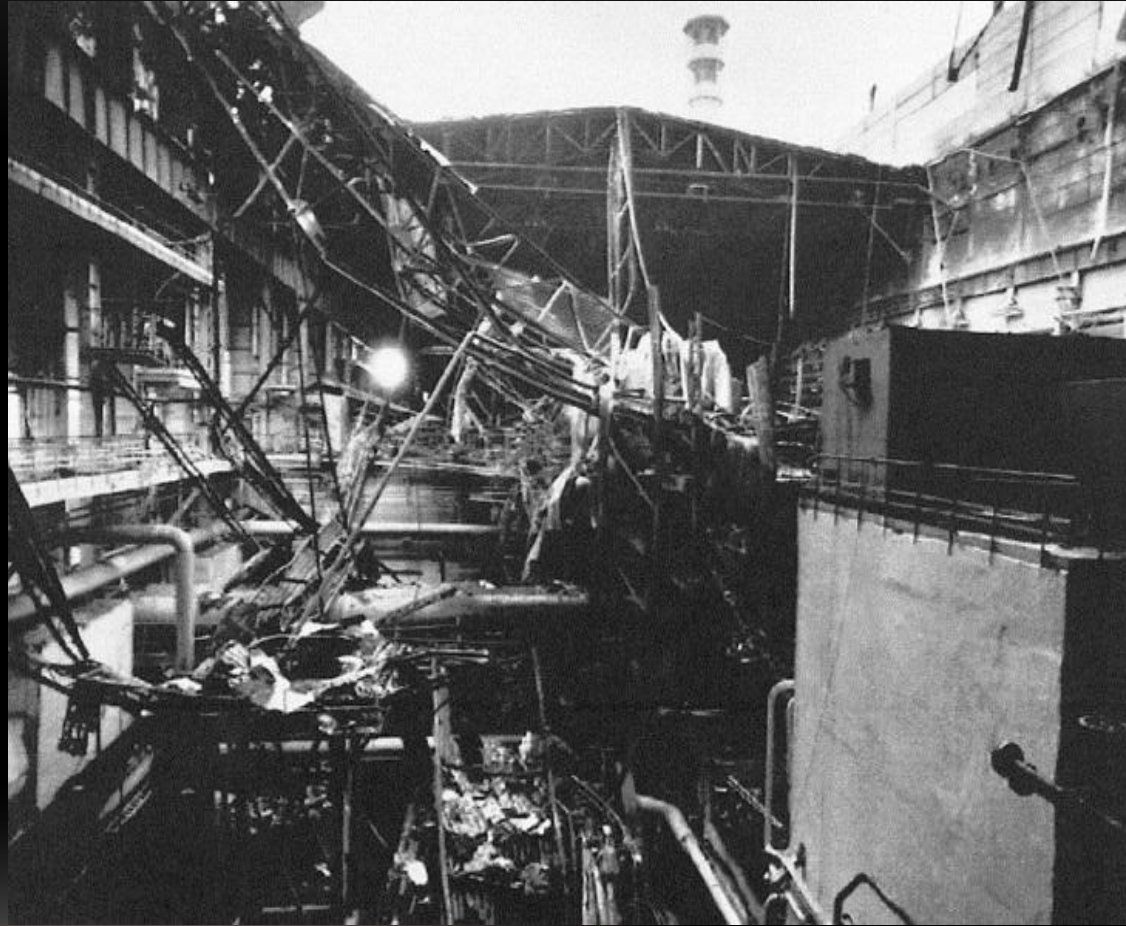
Май 1986-го, через несколько дней после взрыва. Вид с воздуха на Чернобыльскую АЭС. Перед трубой виден разрушенный 4-й реактор. Сразу за трубой находится 3-й реактор АЭС, который был остановлен только 6 декабря 2000 года



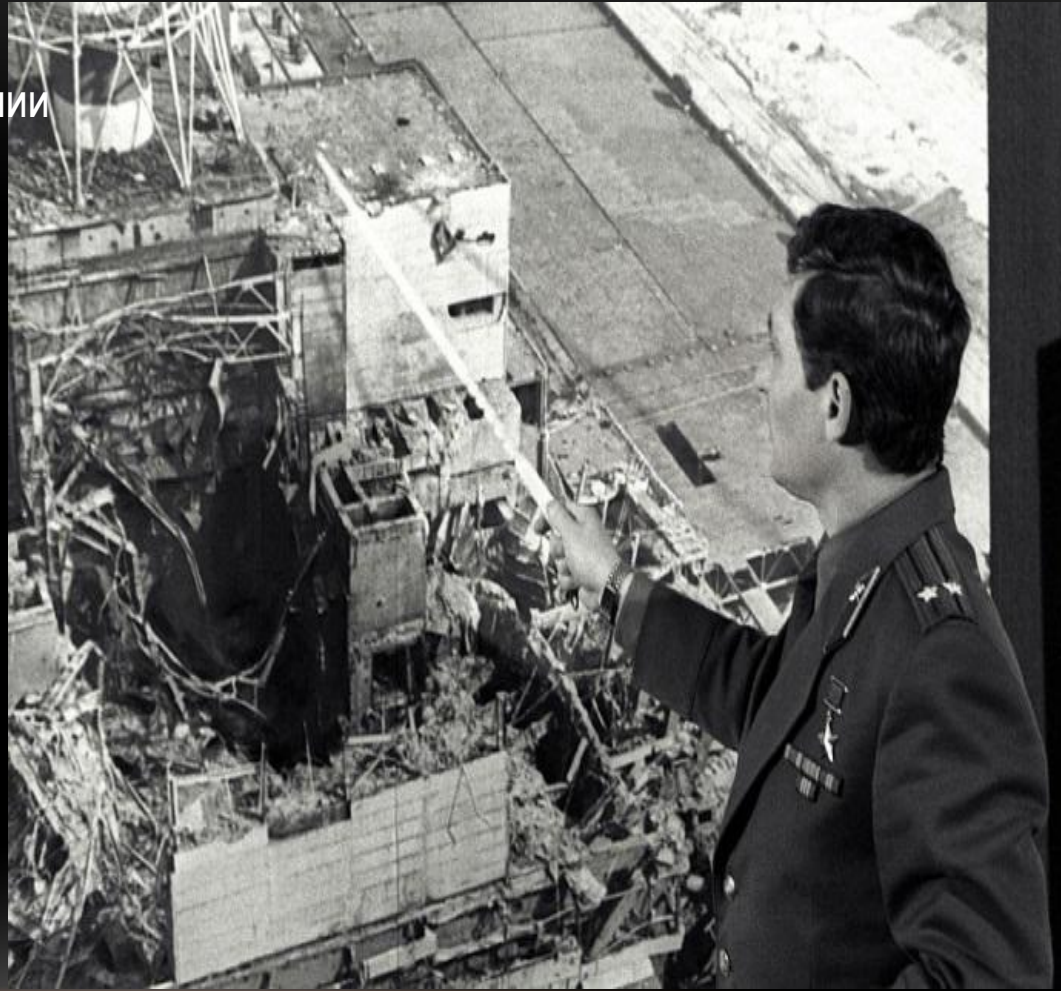
1 октября 1986 года. На Чернобыльской АЭС идут восстановительные работы. Согласно официальной статистике, от этой аварии в той или иной степени пострадало 3 235 984 украинцев. Кроме того, радиоактивное облако распространилось по всей Европе



Через 5 лет. На фотографии, сделанной 13 октября 1991 года, видна часть рухнувшей в результате пожара крыши на Чернобыльской АЭС



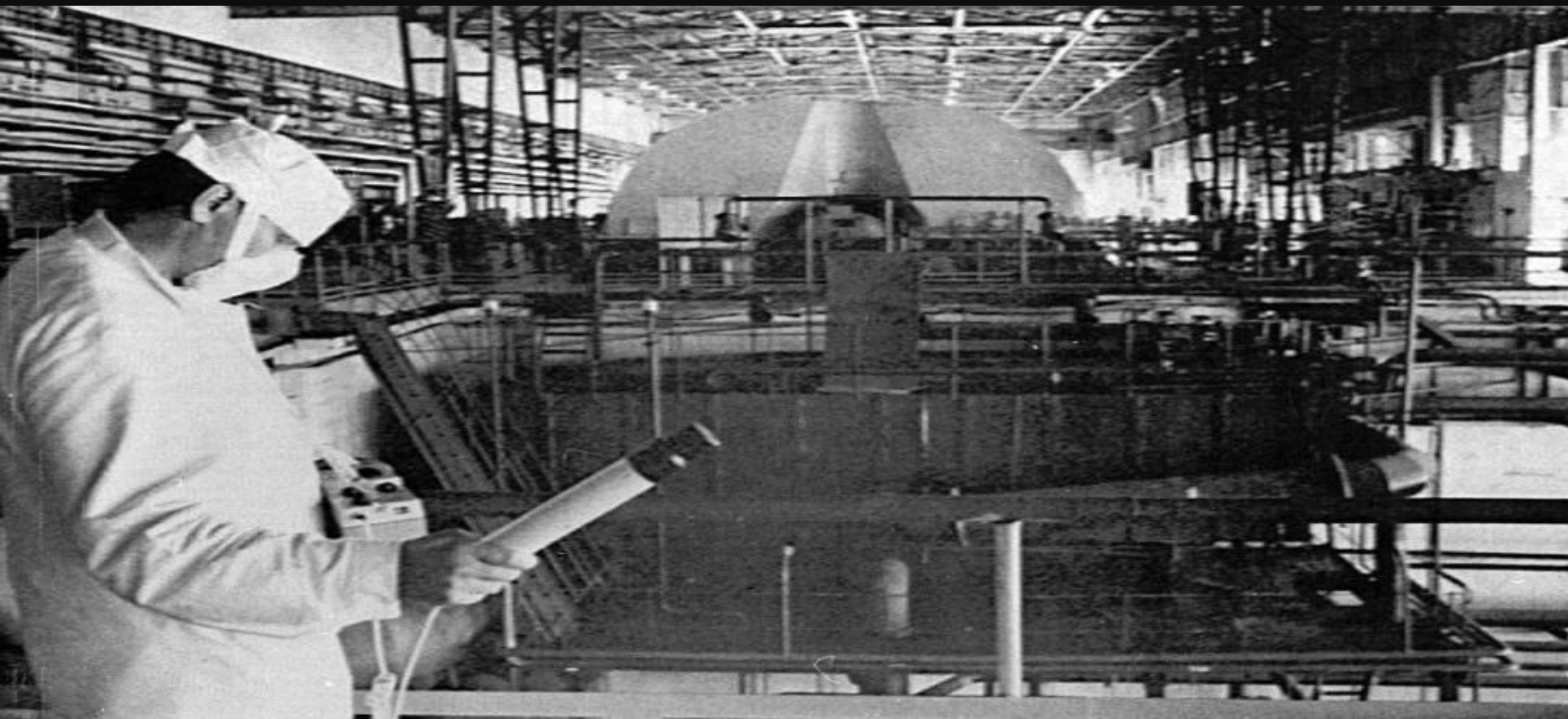
Пожарный, генерал-майор Леонид Телятников. Он принимал участие в тушении пожара в первые часы после аварии на Чернобыльской АЭС 26 апреля 1986 года. Во время тушения получил высокую дозу облучения и был госпитализирован на 2 месяца. Единственный из сотрудников противопожарной службы республики, удостоенный в мирное время почетного звания Героя Советского Союза



5 августа 1986 года. На
Чернобыльской АЭС идут
восстановительные работы



На фотографии сотрудник института атомной энергии им. Курчатова проверяет уровень излучения, 5 июня 1986 года.



10 ноября 2000 года. Это кладбище для транспортных средств, зараженных радиацией. Около 1 350 военных вертолетов, автобусов, бульдозеров, пожарных машин и машин скорой помощи использовались при борьбе с последствиями аварии 26 апреля 1986 на Чернобыльской АЭС



Операторская комната
разрушенного 4-го реактора
Чернобыльской АЭС, который
находится внутри бетонного
«саркофага» над этим
разрушенным блоком



Май 1986 года,
детская клиника в
Варшаве.
Профилактика против
возможного
заражения из-за
радиоактивного
облака, которое
распространилось по
Европе



Октябрь 1986 года. Грузовики с цементом на строительной площадке по созданию «саркофага» над взорвавшимся 4-м реактором Чернобыльской АЭС.



Памятник В. И.
Ленину в небольшом
парке в порту
Чернобыля. Этот
порт был заброшен
вскоре после
катастрофы 1986
года



20 лет спустя. Вид на
Чернобыльскую
атомную
электростанцию 26
апреля 2006 года



Зловещий знак —
начало зоны
отчуждения
Чернобыльской АЭС —
территории,
находящаяся в радиусе
30 километров вокруг
Чернобыльской атомной
электростанции



3 апреля 2006 года. Урок по гражданской обороне в школе, находящейся в непосредственной близости от зоны чернобыльского загрязнения



13 апреля 2006 года. Вид на
Чернобыльскую АЭС из
города-призрака Припять —
покинутого украинского
города на берегу
одноименной реки в 3 км от
атомной электростанции



3 апреля 2006
года.
Заброшенное
колесо
обозрения в
заброшенном
городе-призраке
Припять



Общий вид
города-
призрака
Припять, 13
апреля 2006
года



16 сентября 2010 года.
Фотография на фоне
бетонного «саркофага».
Тысячи людей ежегодно
посещают Чернобыльскую
АЭС — место, где
произошла крупнейшая в
своём роде авария за всю
историю ядерной
энергетики. А между
прочим, счетчик Гейгера
показывает превышение
уровня радиации в 37 раз



25 апреля 2009 года.
Памятник жертвам
Чернобыля, город Славутич,
в 50 километрах от места
катастрофы



18 апреля 2006 года.
Выставка в музее
«Чернобыль» в Киеве. Это
фотографии людей, которые
работали на Чернобыльской
АЭС сразу после взрыва в
апреле 1986 года



10 мая 2007 года. Тот самый взорвавшийся 4-й реактор Чернобыльской АЭС под бетонным «саркофагом». Слева виден памятник, который был открыт в 2006 году



Апрель 1996 года. При помощи буровой машины проводятся испытания бетонного «саркофага» вокруг взорвавшегося реактора Чернобыльской АЭС



16 ноября 2010 года. Бывший пункт управления 4-м реактором Чернобыльской АЭС. Счетчик Гейгера показывает здесь около 80 000 микрорентген в час, что в 16 000 раз больше предельно допустимого значения



Сотрудник Чернобыльской
АЭС внутри диспетчерской
4-го реактора, 24 февраля
2011



Снова покинутый город-
призрак Припять,
находящийся в 3 км от
атомной электростанции, 22
февраля 2011



Внутри одного из здания в городе
Припять, 24 февраля 2011



Этот человек пришел посмотреть
на свой бывший дом, находящийся
в зоне отчуждения вокруг
Чернобыльской АЭС, из которой
все были эвакуированы, 18 марта
2011



Город Владивосток, 16 марта 2011. На табло отображаются не только время и температура, но и уровень радиационной активности.



Давайте учиться исправлять свои ошибки!

