

1. Аварийно-спасательные службы РСЧС: определение, задачи, порядок создания, структура.

1-й учебный вопрос:  
**ЗАДАЧИ , ОРГАНИЗАЦИОННАЯ СТРУКТУРА  
И ОСНАЩЕНИЕ АСС РСЧС**

***Аварийно-спасательная служба (АСС) –***

это совокупность органов управления, сил и средств, предназначенных для решения задач по предупреждению и ликвидации чрезвычайных ситуаций, функционально объединенных в единую систему, основу которой составляют аварийно-спасательные формирования.

***Аварийно-спасательное формирование (АСФ) –***

это самостоятельная или входящая в состав АСС структура, предназначенная для проведения АСР, основу которой составляют подразделения спасателей, оснащенная специальной техникой, оборудованием, снаряжением, инструментами, материалами.

# Задачи АСС (АСФ)

**Основными задачами АСС (АСФ), которые в обязательном порядке определены службам, являются:**

- 1. Поддержание органов управления, сил и средств АСС (АСФ) в постоянной готовности к выдвигению в зоны ЧС и проведению работ по их ликвидации.**
- 2. Контроль за готовностью обслуживаемых объектов и территорий к проведению на них работ по ликвидации ЧС.**
- 3. Ликвидация ЧС на обслуживаемых объектах или территориях.**

# Порядок создания АСС

**На постоянной  
штатной основе  
(профессиональные  
АСС (АСФ) )**

- в федеральных органах исполнительной власти - решениями Правительства РФ по представлениям соотв. министерств, ведомств и организаций РФ;  
- в субъектах РФ - органами исполнительной власти субъектов РФ;  
- в организациях – руководством организаций ;  
- в органах местного самоуправления - по решению органов местного самоуправления.

**На нештатной  
основе  
(нештатные АСФ)**

Создаются организациями из числа своих работников в обязательном порядке, если это предусмотрено законодательством РФ или по решению администраций организаций. (Это предусмотрено ФЗ «О промышленной безопасности опасных производственных объектов»).

**На общественных  
началах  
(общественные  
АСФ)**

Создаются общественными объединениями, уставными задачами которых является участие в проведении работ по ликвидации ЧС (учредительными документами общественных объединений прямо предусмотрено решение задач по ликвидации ЧС).

## В состав АСС входят:

1. Органы управления этих служб.
2. Аварийно-спасательные формирования.
3. Иные формирования , обеспечивающие решение стоящих перед АСС задач.

### Могут входить:

4. Научно-исследовательские учреждения.
5. Образовательные учреждения по подготовке спасателей.
6. Учреждения по подготовке поисковых собак.
7. Организации по производству аварийно-спасательных средств.

2. Пожарные поезда:  
предназначение, структура,  
оснащение, порядок отправления.

## Пожарный поезд (35 чел.)



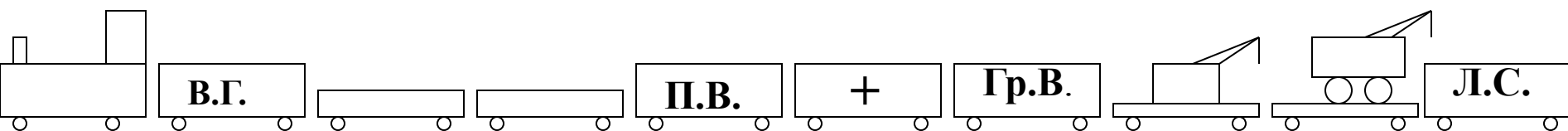
№	Наименование	Ед.изм.	Количество	
п/п			Поезд 1-й категории	Поезд 2-й категории
	<b>1. Пожарная техника и оборудование</b>			
1.	Пожарная автоцистерна	шт.	2	1
2.	Мотопомпа производит. 1600 л/мин	шт.	2	2
3.	Мотопомпа переносная 600-800 л/мин	шт.	1	1
4.	Рукав напорный Д= 51 мм	м	700	500
5.	Рукав всасывающий Д= 66 мм	м	1300	1000
6.	Рукав всасывающий Д= 125 мм, L= 4 м	шт.	4	3
7.	Рукав всасывающий Д= 76 мм, L= 4 м	шт.	2	2
8.	Стволы РС-70	шт.	5	3
9.	Ствол РС-А	шт.	3	2
10.	Ствол РС-Б (РС-50)	шт.	4	3
11.	Ствол СРК, РСКП	шт.	2	2
12.	Генератор ГПС-600	шт.	2	2
13.	Генератор ГПС-2000	шт.	1	1
14.	Пеносмеситель ПС-5	шт.	2	2
15.	Покрывало 3,5х5 м (брезент)	шт	1	1





3. Восстановительные поезда:  
предназначение, структура,  
оснащение, порядок отправления.

## Восстановительный поезд (30 чел.)



### 1. Подвижной состав:

- вагон-гараж для трактора, тягачей, бульдозера с трапами 1-2
  - платформа для тягачей, тракторов 2
  - пассажирский вагон для размещения гидравлического оборудования 1
  - пассажирский вагон для л/состава 1
  - пассажирский вагон для столовой, медицинским отсеком, пунктом управления 1
  - грузовой вагон под такелажное оборудование, инвентарь и защитную одежду 1
  - платформа для кранов ЕДК-100 1-2
  - пассажирский вагон для дополнительной рабочей силы 1
  - специальная платформа для крана на гусеничном ходу 1
- ### 2. Крановая техника и оборудование:
- 1
- ### 3. Тяговая техника и грузозахватные приспособления:
- 1

## Кроме вышеперечисленного, поезд обеспечивается:

1. Электростанциями.
2. Приборами для резки и сварки металла.
3. Станочным оборудованием и инструментом.
4. Средствами связи и сигнализации.
5. Спецодеждой и индивидуальными средствами защиты.
6. Служебно-бытовым инвентарем.
7. Неснижаемым запасом ГСМ и материалов.
8. Противопожарным инвентарем.
9. Кухонно-столовым инвентарем.

# 4. Задачи, структура, порядок действия Военизированных горноспасательных частей (ВГСЧ) МЧС России.

# **В соответствии с возложенными задачами ВГСЧ осуществляют:**

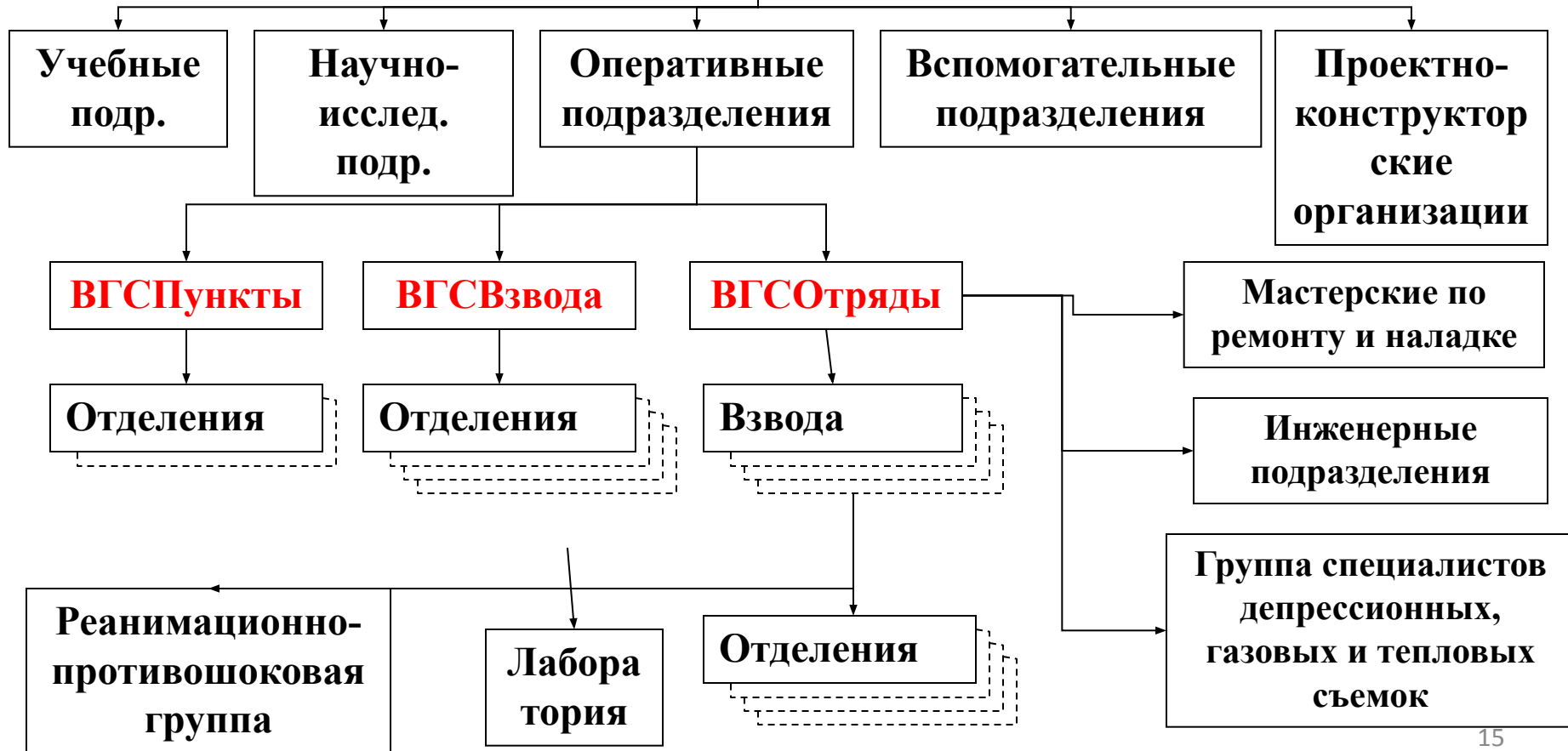
- 1. Горноспасательные работы** по спасению и эвакуации людей, застигнутых авариями в шахтах и на других обслуживаемых ВГСЧ предприятиях.
- 2. Оказание** лицам, получившим травмы, **медицинской помощи** непосредственно на рабочем месте или по пути эвакуации.
- 3. Работы по тушению пожаров**, ликвидации последствий аварий, в том числе взрывов, внезапных выбросов угля и газа, порывов пльвунув, затоплений и завалов (обрушений) горных выработок.
- 4. Технические мероприятия** с использованием изолирующих дыхательных аппаратов и специального снаряжения.

# **В соответствии с возложенными задачами ВГСЧ осуществляют: (продолжение)**

- 5. Профилактические работы** по обеспечению готовности шахт к спасанию людей и ликвидации возможных аварий.
  
- 6. Научно-исследовательские и опытно-конструкторские работы** по проблемам горноспасательного дела и противоаварийной защиты шахт.
  
- 7. Производство, ремонт и техническое обслуживание** изолирующих дыхательных аппаратов, контрольных приборов, средств аварийной связи и борьбы с подземными пожарами, а также других видов специального оборудования.
  
- 8. Развитие социальной сферы** для личного состава.
  
- 9. Усиление противоаварийной защиты** и готовности к спасению людей и ликвидации аварий по отдельным договорам с шахтами и другими обслуживаемыми ими предприятиями.

**Единая военизированная  
горноспасательная служба МЧС России**

**Штаб ВГСЧ бассейна  
(области)**



5. История создания,  
определение, задачи и структура  
поисково-спасательной службы  
МЧС России: на момент ее  
создания; по состоянию на 2001г.;  
по состоянию на 2008г.; по  
состоянию на 2011г.



## 1 учебный вопрос:

# История создания, задачи и организационная структура поисково-спасательной службы МЧС России.

## *Основные этапы становления и развития спасательных сил*

- 1920 г.....** Возобновило свою деятельность «Российское общество туристов» (РОТ).
- 1929 г.....** РОТ переименовано в «Общество пролетарского туризма» (ОПТ). Создаются отделения ОПТ в Москве, Ленинграде, Ростове-на-Дону, Свердловске, Калуге, Астрахани, Нижнем Новгороде, Владивостоке, Севастополе.
- 1930 г.....** Создаются контрольно-спасательные группы – по территориальному принципу.
- 1950 г.....** Функционирует более 100 контрольно-спасательных групп при турбазах.
- 1950 -1960 г..** Выработаны единые нормативы по спортивному альпинизму и туризму.
- 1972 г.....** Предпринимались попытки создания ПСС под эгидой ВЦСПС.
- 1984-1986г....** Принято решение о создании ПСС под эгидой Госкомспорта СССР, но в связи с перестройкой это решение не было выполнено.
- 1990-1991 г...** Образован Российский корпус спасателей (**27.12.1990г.**), преобразованный в ГКЧС РСФСР (**30.07 1991г.**).
- 1992 г.....** Постановлением Правительства РФ от **13 марта 1992 г. №154** создан Государственный центральный аэромобильный спасательный отряд - ЦЕНТРОСПАС.

**Постановление Правительства РФ № 528 от 28 июля 1992г.:**  
**«О совершенствовании туристических и альпинистских спасательных служб, пунктов и центров»**

**В целях:**

- совершенствования деятельности альпинистских спасательных служб;
- улучшения их технической оснащенности;
- обеспечения своевременного оказания помощи людям, терпящим бедствие в сложных природных условиях,

**УТВЕРДИТЬ:**

1. Безвозмездно передать по состоянию на 1 июля 1992г. из ведения Федерации независимых профсоюзов России в ведение ГКЧС России туристические и альпинистские спасательные службы, пункты и центры.
2. ГКЧС совместно с Министерством финансов РФ определить предельную численность работников туристических и альпинистских служб, пунктов и центров.

**Численность ПСС МЧС РФ – 600 чел.**

**в 7 региональных и 17 областных, краевых и республиканских ПСС (ликвидация ЧС природного характера)**

## Основные этапы становления и развития спасательных сил

Продолжение слайда

- 1992 г.....** Постановлением Правительства РФ от **28 июля 1992 года № 528** «О совершенствовании деятельности туристических и альпинистских контрольно-спасательных служб, пунктов и центров» эти подразделения были переданы в ведение ГКЧС России.
- 1992 г.....** Утверждено Положение о Поисково-спасательной службе ГКЧС России
- 1994 г.....** ГКЧС России преобразован в МЧС России.
- 1995 г.....** **22 августа 1995 г.** принят ФЗ № 151 «Об аварийно-спасательных службах и статусе спасателя».
- 2004 г.....** В составе ЦА МЧС России **18 октября 2004 г.** создано Управление поисково-спасательных служб, поиска и спасания на водных объектах.
- 2005-2008 г..** Утверждена Концепция развития федеральной группировки спасательных сил МЧС России до 2008 г.  
На базе спасательных подразделений ГИМС созданы филиалы РПСО.  
Внесены дополнения в нормы обеспечения региональных ПСО, разработаны новые нормы обеспечения ПСО.

## 6. Основные направления развития ПСС МЧС России и их содержание.

## 2 учебный вопрос

# ОСНОВНЫЕ НАПРАВЛЕНИЯ РАЗВИТИЯ ПСС МЧС РОССИИ

**Цель развития:** создание мобильной, высокоэффективной, оснащенной современными техническими средствами и владеющей высокими спасательными технологиями группировки спасательных сил

### Основные направления развития:

1. Реорганизация ПСС МЧС России.
2. Техническое переоснащение ПСС МЧС России.
3. Совершенствование системы материально-технического обеспечения ПСС МЧС России.
4. Совершенствование системы управления и связи ПСС МЧС России.
5. Совершенствование системы подготовки специалистов ПСС МЧС России.
6. Обустройство формирований ПСС МЧС России.
7. Совершенствование нормативно-правового обеспечения функционирования ПСС МЧС России.
8. Проведение научно-исследовательских и опытно-конструкторских работ по проблемам деятельности ПСС МЧС России.

В соответствии с Указом Президента РФ от 11 июля 2004 г. № 868 и приказом МЧС России от 18 октября 2004 г. № 475 в составе ЦА МЧС России создано **Управление поисково-спасательных служб, поиска и спасания на водных объектах (УПСС)**.

С 1 января 2008 г. **УПСС** реорганизовано в **отдел аварийно-спасательных формирований** в составе Департамента пожарно-спасательных сил, специальной пожарной охраны и сил ГО

### **Основные задачи отдела АСФ**

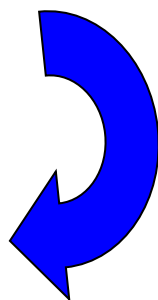
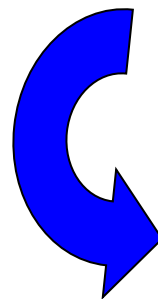
- 1. Разработка документов, регламентирующих деятельность ПСФ.**
- 2. Руководство применением ПСФ МЧС России в ходе ликвидации ЧС.**
- 3. Организация специальных видов подготовки ПСФ: водолазной, альпинистской, воздушно-десантной, радиационной, химической, кинологической, протехнической, физической.**
- 4. Организация деятельности МАК.**
- 5. Организация проведения аттестации.**
- 6. Организация и проведение подготовки ПСФ к действиям по предназначению.**
- 7. Контроль за состоянием готовности ПСФ.**
- 8. Организация водолазной службы.**
- 9. Организация кинологической службы.**
- 10. Организация спортивно-массовых мероприятий, проведение соревнований по многоборью спасателей ПСФ и поисково-спасательных кинологических расчетов.**

7. Задачи, структура, оснащение и порядок функционирования спасательных служб зарубежных государств: Агенства спасательных служб Швеции, Горноспасательной службы Австрии, Горноспасательной службы Чехии; Горной поисково-спасательной службы Италии; Спасательной службы Франции.

**ОБЩЕСТВО**

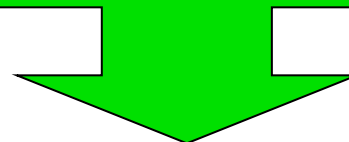


**ПРАВИТЕЛЬСТВО**



**ШВЕДСКОЕ АГЕНТСТВО  
УПРАВЛЕНИЯ  
В КРИЗИСНЫХ СИТУАЦИЯХ  
(2002 г.)**

**АГЕНТСТВО  
СПАСАТЕЛЬНЫХ  
СЛУЖБ ШВЕЦИИ  
(1986 г.)**



**Координирование работы  
по подготовке общества  
к ответным действиям  
при крупномасштабных ЧС**

**Создание и поддержание  
в постоянной готовности  
системы спасательных служб  
в мирное и военное время  
(контролирующий  
и координирующий орган),  
взаимодействие  
с другими органами власти**



# Организация

<b>Горноспасательная служба Австрии</b>	<b>Горноспасательная служба Чехии</b>	<b>Горноспасательная служба Италии</b>
<p>Общественная (гражданские спасатели-добровольцы)- 9681 чел. в 292 первичных организациях</p>	<p>Государственная в составе Минздрава (гражданские спасатели -профессионалы и добровольцы)- 7 региональных горно-спасательных служб по 16 штатных и 180 добровольцев</p>	<ul style="list-style-type: none"><li>•Государственная альпийская спасательная служба Корпуса финансовой гвардии (военнослужащие - гвардейцы)- 24 опорных пункта- 211 чел.</li><li>•Общественные: Итальянский альпийский клуб, национальный спасательный корпус.</li></ul>

# Спасательная служба Франции

Основной спасательной службой Франции является корпус т.н. саперов-пожарных,. Этот корпус имеет два подразделения: военное и гражданское. Общая численность корпуса – 238,4 тыс. чел.

**Военные спасатели** (8.400 чел.) базируются в двух городах:

- Париже и парижском регионе (7 тыс. чел.), где создана отдельная бригада, имеющая 75 опорных пунктов;
- Марселе (1400 чел.), где функционирует батальон морских спасателей, имеющих 20 опорных пунктов.

**Гражданские спасатели**

Численный состав **гражданских подразделений** спасателей насчитывает 230 тыс. чел. Они подразделяются на две категории: профессиональных спасателей (23 тыс.) и добровольцев. Кроме того, для участия в спасательных операциях привлекаются специалисты из числа медицинского персонала - врачи, младший медперсонал, фармацевты и ветеринары, объединенные в отдельную медслужбу (до 8 тыс. чел.).

# Главной задачей корпуса спасателей Франции

является защита и спасение населения, имущества и окружающей среды, в том числе и в случае:

- пожаров;
- аварий, в т.ч. автомобильных, железнодорожных и авиационных затоплений, отравления газами и т.п.;
- загрязнений окружающей среды;
- выбросов химических и радиоактивных веществ;
- наводнений, землетрясений и обвалов.

В течение года французские спасатели корпуса саперов-пожарных обеспечивают проведение более 3 млн. спасательных операций, в том числе:

- по пожаротушению - 10 %;
- по ликвидации последствий дорожно-транспортных происшествий-12 %;
- по обеспечению спасательных операций - 50 %
- др. – 28%.

8. Задачи, структура,  
оснащение и порядок  
функционирования  
спасательных служб СНГ:  
Агенства Республики  
Казахстан по ЧС; МЧС  
Украины.

# Структура ГУ «Агентство Республики Казахстан по чрезвычайным ситуациям»

**Председатель Агентства Республики  
Казахстан по чрезвычайным ситуациям**

**Управление финансов**

**Департамент Государственной  
противопожарной службы**

**Департамент предупреждения  
чрезвычайных ситуаций**

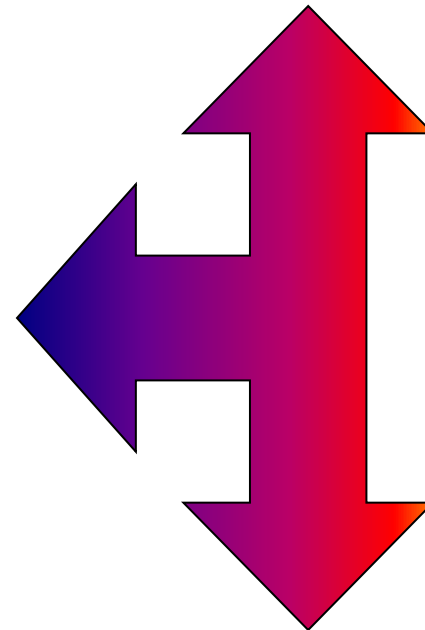
**Департамент оперативного реагирования  
и гражданской обороны**

**Департамент организационно-контрольной  
и кадровой**

**Управление организационно-мобилизационной  
и специальной работы**

**Департамент по государственному надзору за ЧС,  
техническому и горному надзору**

**Территориальные управления по  
чрезвычайным ситуациям**

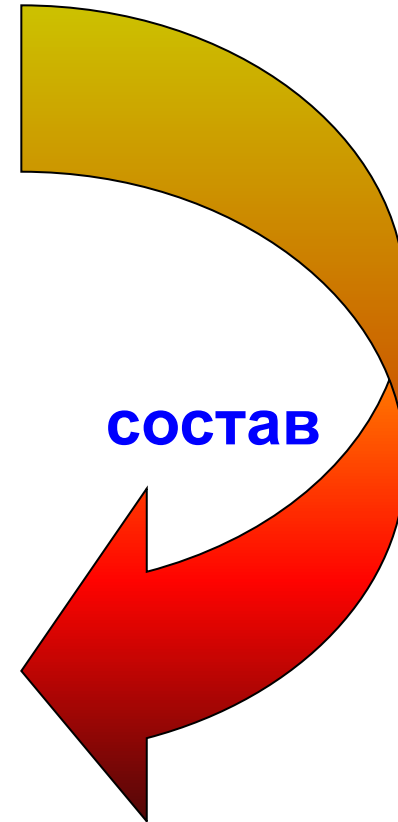
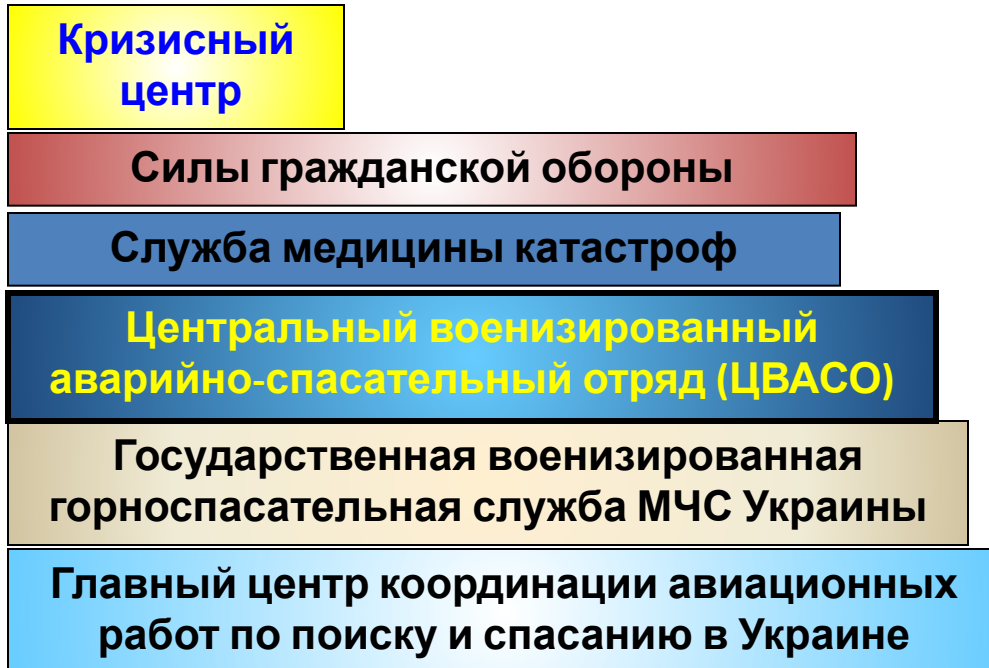


# Оперативно-спасательный отряд Южно-Казахстанской области

## Выполняемые задачи:

- спасательные и неотложные работы по спасению и эвакуации людей при возникновении и ликвидации чрезвычайных ситуаций;
- профилактические работы по обеспечению готовности к спасению людей и ликвидации чрезвычайных ситуаций;
- совершенствование профессионального мастерства спасателей и поддержание в постоянной готовности органов управления, сил и средств аварийно-спасательных служб и формирований в постоянной готовности к выдвигению в зоны чрезвычайных ситуаций и проведению спасательных и неотложных работ;
- контроль за готовностью обслуживаемых объектов и территорий к проведению на них спасательных и неотложных работ;
- проведение спасательных и неотложных работ на обслуживаемых объектах и территориях.

# Министерство по чрезвычайным ситуациям и делам защиты населения от последствий Чернобыльской катастрофы УКРАИНЫ



# Кризисный центр

## ОСНОВНЫЕ ЗАДАЧИ:

1. Обеспечивает круглосуточную работу средств связи.
2. Обработка информации и **оперативное управление силами и средствами** государственной системы предупреждения и ликвидации ЧС в Украине.
3. Осуществляет постоянный **обмен информацией** с управлениями по вопросам чрезвычайных ситуаций и гражданской защиты населения, региональными банками данных.
4. Регистрирует и выполняет первичную обработку информации, которая поступает в центр информационно-аналитической системы.
5. Обеспечивает **срочное информирование** руководства МЧС, других государственных структур (Администрации Президента, Верховной Рады, Кабинета Министров, министерств и ведомств, структур областного, районного, местного уровней).



9. Организация  
первоначальной и  
профессиональной подготовки  
спасателей и основные  
требования по видам  
профессиональной  
подготовки.

# Организация первоначальной подготовки спасателей

---

Первоначальная подготовка спасателей осуществляется в соответствии с «Основными положениями по аттестации АСС, АСФ и спасателей», утвержденными постановлением Правительства Российской Федерации от 22 декабря 2011 г. №1091 «О некоторых вопросах аттестации аварийно-спасательных служб, аварийно-спасательных формирований, спасателей и граждан, приобретающих статус спасателя».

## Этапы

первоначальной подготовки спасателей:

1. Обучение в образовательных учреждениях.

2. Обучение в составе АСС, АСФ.

## Расчет часов по предметам обучения на первоначальную подготовку спасателей РФ

№ п.п	Предметы обучения	Обучение в образовательных учреждениях, час		
		всего	теоретические	практические
1.	Медицинская подготовка	64	18	46
2.	Противопожарная подготовка	30	11	19
3.	Психологическая подготовка	20	8	12
	<b>Итого</b>	<b>114</b>	<b>37</b>	<b>77</b>

## Расчет часов по предметам обучения на профессиональную подготовку спасателей МЧС РФ

Предметы обучения	Количество часов для классов			
	третьего	второго	первого	международного
Медицинская подготовка	56	42	42	40
Противопожарная подготовка	40	14	13	7
Психологическая подготовка	28	30	40	40
Специальная (техническая) подготовка	42	16	12	8
Радиационная, химическая и биологическая защита	8	11	11	4
Подготовка по связи	9	4	5	1
Топография	4	2	3	3
Тактико-специальная подготовка	22	19	16	12
Физическая подготовка	60	60	60	60
Английский язык			42	60
Итого...	275	202	246	237

# Основные требования по видам профессиональной подготовки

---

1. Подготовка руководящего состава
2. Профессиональная подготовка спасателей
  3. Горная подготовка
  4. Водная подготовка
  5. Водолазная подготовка
  6. Кинологическая подготовка

10. Квалификационные характеристики работников поисково-спасательных служб и квалификационные требования, предъявляемые к спасателям.

## 1. Квалификационные характеристики работников поисково-спасательных служб

**В апреле 1992г. были разработаны квалификационные характеристики работников спасательной службы, которые были согласованы с Министерством труда и занятости РФ.**

**После доработки они вошли в приложение N5 Приказа ГКЧС России от 28.12.1992г. N 229 "О введении новых условий оплаты работников бюджетных учреждений и организаций, подведомственных ГКЧС России, на основе применения "единой тарифной сетки", как тарифно-квалификационные характеристики.**

**Этим приказом были определены квалификационные требования, предъявляемые к различным категориям работников спасательных служб.**

# ПЕРЕЧЕНЬ СПЕЦИАЛЬНОСТЕЙ из «Сборника примерных программ по дополнительным специальностям»: НЕОБХОДИМЫХ ДЛЯ ПРИСВОЕНИЯ КВАЛИФИКАЦИИ

- промышленный альпинизм;
- горная подготовка;
- спелеологическая подготовка;
- водная подготовка (горные реки);
- спасатель – водолаз 1 класса;
- спасатель – водолаз 2 класса;
- спасатель – водолаз 3 класса;
- ремонт и обслуживание гидравлического аварийно-спасательного инструмента;
- оказание первой помощи при ДТП;
- эксплуатация электроустановок



# КВАЛИФИКАЦИОННЫЕ ТРЕБОВАНИЯ, ПРЕДЪЯВЛЯЕМЫЕ К СПАСАТЕЛЯМ

1. Квалификация «**Спасатель**» присваивается гражданину, прошедшему обучение по программам подготовки спасателей и аттестованному на проведение АСР.

2. Квалификация "**Спасатель 3 класса**" присваивается спасателю, имеющему стаж работы спасателем не менее двух лет и подтвердившему классность в ходе аттестации.

3. Квалификация "**Спасатель 2 класса**" присваивается спасателю, имеющему стаж работы спасателем 3 класса не менее двух лет и подтвердившему классность в ходе аттестации.

4. Квалификация "**Спасатель 1 класса**" присваивается спасателю, имеющему стаж работы спасателем 2 класса не менее трех лет и подтвердившему классность в ходе аттестации.

5. Квалификация "**Спасатель международного класса**" присваивается спасателю, имеющему стаж работы спасателем 1 класса не менее трех лет, принимавшему участие в международных спасательных работах и имеющему документ, подтверждающий знание иностранного языка.







