



# Безопасность жизнедеятельности (БЖД)

## Безопасность жизнедеятельности

представляет собой область научных знаний, охватывающих теорию и практику защиты человека от опасных и вредных факторов во всех сферах человеческой деятельности, сохранение безопасности и здоровья в среде обитания.

## Цель БЖД:

Выработка идеологии безопасности, формирование безопасного мышления и поведения человека

## Задачи

# безопасности жизнедеятельности

- идентификация (распознавание и количественная оценка) негативных воздействий среды обитания;
- защита от опасностей или предупреждение воздействия тех или иных негативных факторов на человека;
- ликвидация отрицательных последствий воздействия опасных и вредных факторов;
- создание нормального, то





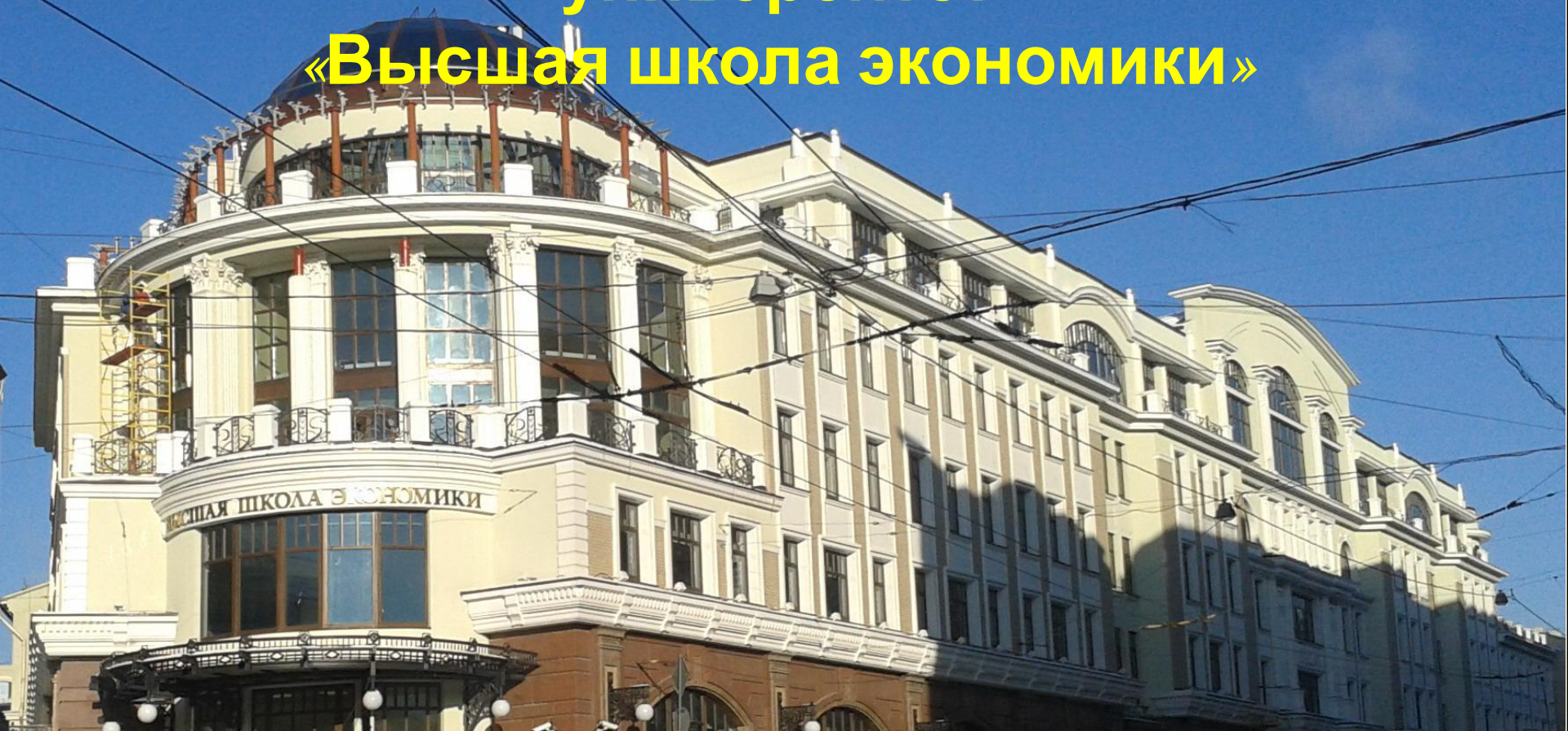
**Интегральным показателем  
безопасности жизнедеятельности  
является продолжительность жизни.**



**Средняя  
продолжительность жизни  
в России превысила 72  
года (мужчины – 65 лет,  
женщины – 76 лет).**

**Высокая смертность  
(особенно среди мужчин  
репродуктивного возраста)**

# Национально исследовательский университет «Высшая школа экономики»



**Тема: Безопасность в пространстве большого города.  
Безопасность жизни студента, как жителя России и Санкт-Петербурга.**



## Учебные вопросы:

- 1. Основные правила безопасности в общественном транспорте и на метрополитене.**
- 2. Безопасность в местах массового скопления людей. Правила безопасного поведения в толпе.**
- 3. Опасность похищения и траффинга (торговля людьми) и методы предупреждения.**
- 4. Карманные, квартирные кражи и иные эксцессы. Меры предотвращения их.**

# **1-ый учебный вопрос.**

**Основные правила  
безопасности в  
общественном транспорте  
и на метрополитене.**

**Транспортные средства – устройства, предназначенные для перевозки по дорогам людей, грузов или оборудования, установленного на них. Транспорт может быть личным, акционерных предприятий и общественным (муниципальным).**





# Виды транспорта

## Наземный, подземный транспорт







# Виды транспорта

## Авиационный, морской и речной транспорт





# По данным официального сайта ГИБДД России



## Общее количество ДТП, число погибших и раненых в России

### Общее количество ДТП, число погибших и раненых в России

	2010	2011	2012	2013	2014	2015
<b>Всего ДТП</b>	<b>203603</b>	<b>199431</b>	<b>199868</b>	<b>203597</b>	<b>204068</b>	<b>199720</b>
<b>Погибло</b>	<b>26084</b>	<b>26567</b>	<b>27953</b>	<b>27991</b>	<b>27025</b>	<b>26963</b>
<b>Ранено</b>	<b>257034</b>	<b>250635</b>	<b>251848</b>	<b>258618</b>	<b>258437</b>	<b>251785</b>



**Всего за период в войсках, находившихся на территории Афганистана (1979 - 1989г.), прошло военную службу 620 тыс. военнослужащих, включая 525,5 тысяч солдат и офицеров Советской Армии, 21 тысячу гражданских служащих, 95 тысяч представителей КГБ (включая пограничные войска), внутренних войск и милиции.**

**Общее число погибших за период более чем девятилетнего военного присутствия составило 15051 человек, из них -14427 бойцов вооруженных сил, которые погибли как в результате боевых ранений, так и от несчастных случаев и болезней. Процент боевых потерь составляет 82,5%. В число потерь включены и лица, скончавшиеся в госпиталях, и лица умершие от последствий болезней уже после увольнения из**



## Общее количество ДТП, число погибших и раненых



Округ	ДТП	Погибло	Ранено
Российская Федерация	199720	26963	251785
Центральный округ	53210	7391	65684
Северо-Западный округ	23467	2419	29715
Южный округ	18337	3079	22497
Северо-Кавказский округ	7270	1791	9743
Приволжский округ	42983	5382	55130
Уральский округ	16403	2119	21270
Сибирский округ	27125	3640	33981
Дальневосточный округ	10925	1142	13765



## Количество ДТП с участием детей, число погибших и раненых детей в возрасте до 16 лет

<b>Округ</b>	<b>ДТП</b>	<b>Погибло</b>	<b>Ранено</b>
<b>Российская Федерация</b>	<b>20376</b>	<b>878</b>	<b>21588</b>
<b>Центральный округ</b>	<b>4712</b>	<b>183</b>	<b>4976</b>
<b>Северо-Западный округ</b>	<b>2404</b>	<b>82</b>	<b>2583</b>
<b>Южный округ</b>	<b>1782</b>	<b>103</b>	<b>1896</b>
<b>Северо-Кавказский округ</b>	<b>752</b>	<b>99</b>	<b>768</b>
<b>Приволжский округ</b>	<b>4451</b>	<b>158</b>	<b>4758</b>
<b>Уральский округ</b>	<b>1850</b>	<b>78</b>	<b>1942</b>
<b>Сибирский округ</b>	<b>3091</b>	<b>143</b>	<b>3230</b>
<b>Дальневосточный округ</b>	<b>1334</b>	<b>32</b>	<b>1435</b>



# Общее количество ДТП, число погибших и раненых в Санкт-Петербурге и Ленинградской области



	<b>ДТП</b>	<b>Погибло</b>	<b>Ранено</b>
<b>Ленинград. обл. и г. С.-Петербург</b>	<b>12296</b>	<b>1116</b>	<b>15566</b>
<b>Ленинградская область</b>	<b>4074</b>	<b>704</b>	<b>5562</b>
<b>г. С.-Петербург</b>	<b>8222</b>	<b>412</b>	<b>10004</b>



# Количество ДТП с участием детей, число погибших и раненых детей в возрасте до 16 лет



	ДТП	Погибло	Ранено
Ленинград. обл. и г. С.-Петербург	1163	37	1276
Ленинградская область	420	27	489
г. С.-Петербург	743	10	787

## ДТП и пострадавшие из-за нарушения ПДД водителями транспортных средств

	ДТП	Погибло	Ранено
Ленинград. обл. и г. С.-Петербург	10521	907	13897
Ленинградская область	3697	608	5245
г. С.-Петербург	6824	299	8652



## ДТП и пострадавшие из-за эксплуатации технически неисправных транспортных средств

	ДТП	Погибло	Ранено
Ленинград. обл. и г. С.-Петербург	17	5	20
Ленинградская область	11	5	14
г. С.-Петербург	6		6

## ДТП и пострадавшие из-за неудовлетворительного состояния улиц

	ДТП	Погибло	Ранено
Ленинград. обл. и г. С.-Петербург	1328	201	1718
Ленинградская область	808	160	1086
г. С.-Петербург	520	41	632



# Правила безопасности в городском общественном транспорте.

17

- необходимо избегать пустынных остановок в темное время суток;
- не стоять в первом ряду ожидающих, когда подъезжает автобус, машина – **можно оказаться под колесами;**
- не отвлекать водителя от управления **автобусом, троллейбусом и трамваем.**
- не спать в транспорте – **можно проспять остановку или травмироваться при резком торможении;**
- избегать пустого транспорта, – **а если не удалось сядьте ближе к водителю, но не у окна, а ближе к проходу;**
- не вступать в контакт с подозрительными или агрессивными пассажирами, – **не встречайтесь с ними взглядом.**

- При возникновении какой-либо опасной ситуации в первую очередь – действовать по указанию водителя автобуса, трамвая или троллейбуса.
- Не прыгать в автобус, трамвай или троллейбус на ходу – не ездить на ступеньках и подножках;
- Выходя из общественного транспорта, подождать, пока выйдет основная часть пассажиров или же наоборот выйти первым. В любом случае необходимо избегать давки.
- Выходить из автобуса, трамвая или троллейбуса осторожно, чтобы не попасть под движущийся транспорт – после выхода из салона лучше подождать, пока автобус отъедет, и лишь потом переходить улицу;
- При нахождении около дверей остерегаться ушибов рук дверями подвижного состава;
- Нельзя высовываться из окон, – опасаясь быть задетым движущимся транспортом или каким-либо препятствием.



## В случае пожара в автобусе, трамвае, троллейбусе необходимо:

- Немедленно сообщите о пожаре водителю и пассажирам.
- Потребовать открыть двери. *В троллейбусах и трамваях металлические части могут оказаться под напряжением в результате нарушения защитной изоляции проводов.*
- При необходимости используйте для эвакуации аварийные люки в крыше и выходы через боковые окна.
- Если надо, **выбейте ногами стекла.**
- В транспорте обычно имеются материалы, выделяющие при горении ядовитые газы, **поэтому покидайте салон быстро, закрывая рот и нос платком или рукой.**
- Выбравшись из салона, **отойдите подальше, так как могут взорваться баки с горючим или произойти замыкание высоковольтной электросети.**

*Немедленно по телефону или через водителей проезжающих машин сообщите о пожаре в пожарную часть, окажите посильную помощь пострадавшим.*



# Дорожно-транспортные происшествия и пострадавшие с участием пешеходов (Январь – Август 2016 год)



Наименование показателя	погибло	ранено
Пострадавшие пешеходы	3340	29262
<b>из-за наезда на пешеходов:</b>	3258	28362
- по вине водителей	1373	17090
- по вине пешеходов	2205	10840
- в темное время суток	2054	9221
<b>на пешеходных переходах</b>	576	10106
- в темное время суток	255	3025
- по вине водителей	489	8513
- по вине пешеходов	88	868
- на регулируемых пеш. переходах	140	3017
- на нерегулируемых пеш. переходах	436	7089

# Видимость дороги ночью

БЛИЖНИЙ СВЕТ



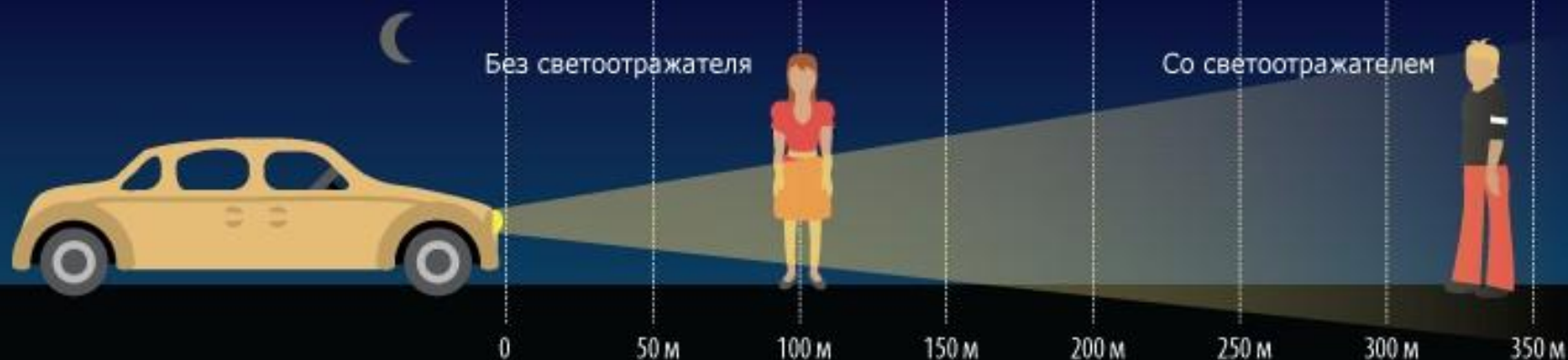
ДАЛЬНИЙ СВЕТ



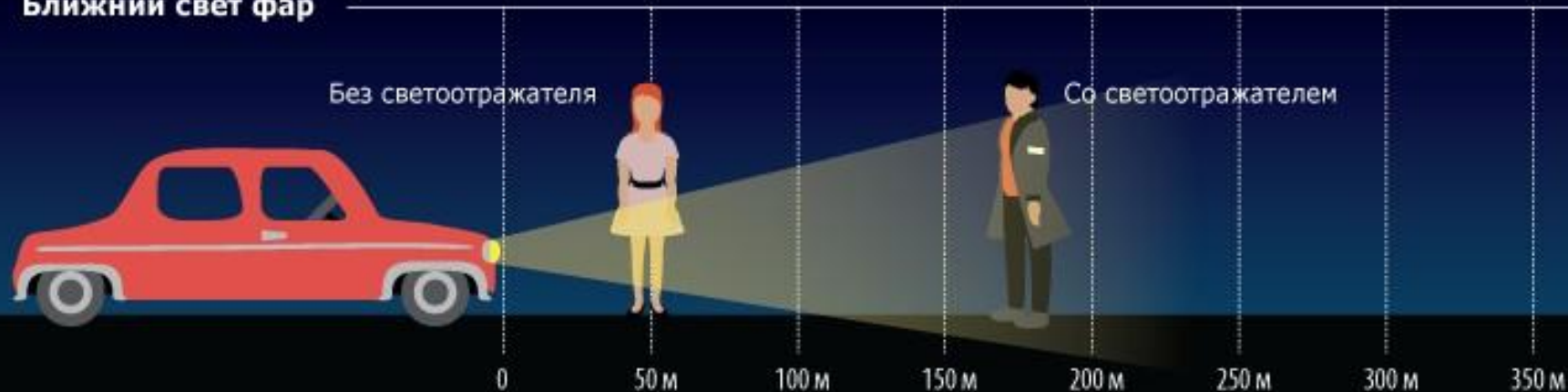
# КАК РАБОТАЕТ СВЕТООТРАЖАТЕЛЬ

Зона видимости для водителя в темное время суток

## Дальний свет фар



## Ближний свет фар



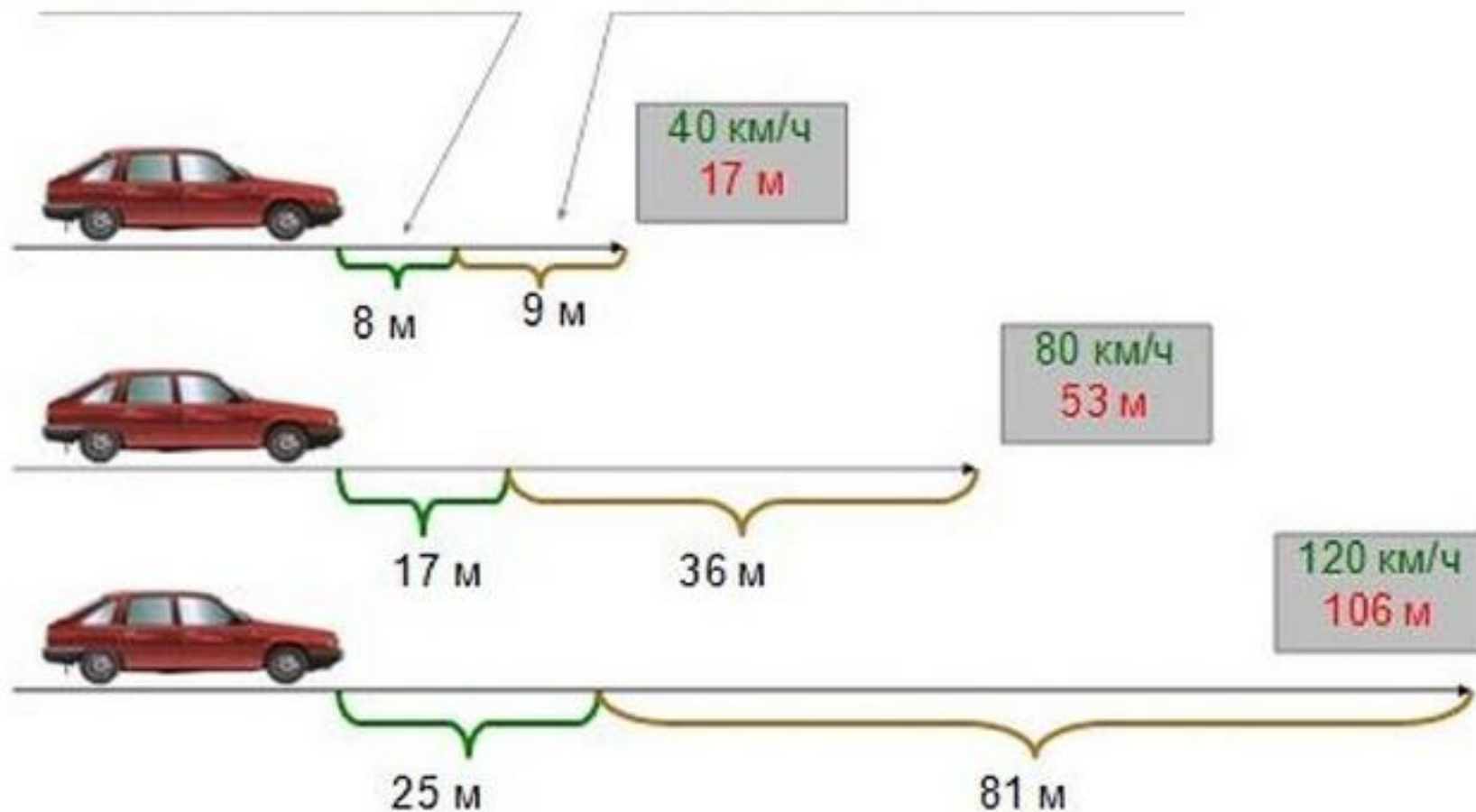
Водитель замечает одетого в черное человека с небольшой биркой из светоотражателя размером 5-6 см на более дальнем расстоянии, чем человека, полностью одетого в белое.



# ОСТАНОВОЧНЫЙ ПУТЬ

Путь за время реакции

Путь за время торможения





## Правила поведения пешеходов, которыми, к сожалению, многие пренебрегают

- Необходимо переходить улицу **только на зеленый сигнал** светофора.
- Переходить улицу **в соответствующих местах**, давая понять водителям о своем намерении, чтобы не заставлять их резко тормозить.
- **Передвигаться** по тротуарам.
- Пользоваться **подземным переходом**, если он есть.
- Не ходить рядом **с проезжей частью**.
- **Не скапливаться** на автобусных остановках, вынуждая остальных пешеходов сходить с тротуара.
- Уступать дорогу **родителям с детскими колясками**.
- Не идти по узкому тротуару **под руку или обнявшись**, занимая его целиком.





**Метро - это огромная искусственная система, рельсовый вид общественного транспорта, трассы которого проложены отдельно от улиц, зачастую под землёй.**

**Отличается метро высокой участковой скоростью (45 км/ч и выше) и провозной способностью (до 60 тыс. пассажиров в час в одном направлении и выше).**





# Метро Санкт – Петербурга

- Длина линий - **103 км**
- Количество станций - **58**
- Вид тяги - **Электрическая, подача напряжения на контактный рельс. Напряжение в контактном рельсе - 850 В**
- Конструктивная скорость подвижного состава - **90 км/ч**
- Средняя скорость движения - **40 км/ч**
- Среднесуточная перевозка пассажиров - **4 150 тысяч человек**
- Самая напряженная станция "Пионерская", **более 230 тысяч пассажиров в сутки.**
- Пассажирооборот наиболее напряженных перегонов - **47 тысяч пассажиров в час.**



## Зоны опасности в метро



- Первая зона опасности в метро – турникеты на входе.
- Вторая зона опасности – эскалатор.
- Третья зона опасности – перрон.
- Четвёртая зона опасности – вагон поезда.

**Всего в 2015 году в метро пострадало 455 петербуржцев, включая погибших. Для сравнения, в 2014 году таких случаев было 405.**

**В 2015 году зафиксировано:**

- травм на эскалаторах – 240;**
- травм на платформах станций – 95;**
- травм на путях метропоездов – 70.**

**Группы пострадавших:**

**164 – женщины старше 60 лет и 187 – молодых мужчин в возрасте до 30 лет.**

**Происшествий с детьми – 16 случаев.**



# Общие правила безопасности в метро 29

- Нельзя стоять у края платформы. Ожидая поезда, стойте у стенки (у колонны) станции (или, если нет стенок и колонн – в середине станции) до момента открытия дверей поезда – **в противном случае вы рискуете попасть под колеса приближающегося поезда вследствие давки или намеренных действий, направленных против вас;**
- подходить к дверям вагона необходимо только после остановки поезда и выхода пассажиров. **Если в вагоне много людей – пропустите один-два поезда, чтобы не быть сдавленным толпой, входите и выходите последним;**
- если поезда долго нет, или в метро давка, воспользуйтесь другими линиями метро или другим (наземным) транспортом — **не подвергайте себя лишней опасности;**

□ На платформе в ожидании поезда следует размещаться равномерно по длине поезда;

□ Если есть возможность, отдавайте предпочтение центральным вагонам, – **которые в случае аварии страдают меньше, чем головные и хвостовые.**

□ В вагоне, обращайтесь внимание на оставленные сумки, портфели, свертки, игрушки, банки и другие бесхозные предметы, в которых могут находиться самодельные взрывные устройства. – **немедленно сообщите об обнаружении таких предметов водителю, машинисту поезда, любому работнику милиции. Не открывайте их, не трогайте руками, предупредите стоящих рядом людей о возможной опасности.**

# Правила поведения на эскалаторе

31

□ Находясь на эскалаторе, исходите из того, что он в любой момент может остановиться, – **поэтому крепко держитесь за поручни.**

□ При нахождении на эскалаторе следует стоять справа, лицом по направлению движения, держаться за поручень, проходить с левой стороны и не задерживаться при спуске с него.

□ Детей необходимо держать за руку или на руках, не разрешать им прислоняться к неподвижным частям эскалатора.

□ Нельзя бегать по эскалатору или сидеть на ступеньках;

□ Если вы что-то уронили, не пытайтесь поднять;

□ Если эскалатор начал разгоняться, перескочите на соседнюю лестницу.

**Если же Вы упали по неосторожности или Вас толкнули по неосторожности на рельсы, - необходимо соблюдать спокойствие и знать, что делать?**







# 1. Не пытаться выбраться самостоятельно

Ни в коем случае не пытайтесь выбраться наверх самостоятельно или прятаться от приближающегося поезда под край пассажирской платформы. Предпринимая такую попытку, вы неизбежно наступите на проходящий под платформой контактный рельс под напряжением



правильное положение в  
водоотводной лотке.



граница остановки  
первого вагона



# При пожаре в вагоне

## поезда метрополитена необходимо:

- Почувствовав запах дыма, немедленно сообщить машинисту о пожаре по переговорному устройству и выполнять все его указания – постарайтесь не допустить возникновения паники в вагоне, успокойте людей, возьмите детей за руки. При сильном задымлении закройте глаза и дышите через влажный носовой платок.
- Оставаться на местах, пока поезд движется в тоннеле.
- После прибытия на станцию и открытия дверей пропустить вперед детей и престарелых, затем выйти самим, сохраняя спокойствие и выдержку – необходимо проверить, не остался ли кто-нибудь в вагоне. Сразу же сообщите о пожаре дежурному по станции и по эскалатору. Окажите помощь работникам метро, используя для тушения огнетушители и другие противопожарные средства, имеющиеся на станции.

- При появлении в вагоне открытого огня во время движения постарайтесь потушить его, используя имеющиеся под сиденьями огнетушители или подручные средства – ни в коем случае не пытайтесь остановить поезд в тоннеле аварийным стоп-краном - это затруднит тушение пожара и вашу эвакуацию.
- При остановке поезда в тоннеле не пытайтесь покинуть его без команды машиниста – не прикасайтесь к металлическому корпусу вагона и дверям до отключения высокого напряжения по всему участку.
- После разрешения на выход откройте двери или выбейте ногами стекла, выйдите из вагона и двигайтесь вперед по ходу поезда к станции – идите вдоль полотна между рельсами друг за другом, не прикасаясь к токоведущим шинам (сбоку от рельсов) во избежание поражения электротоком при включении напряжения.
- Будьте особенно внимательны при выходе из тоннеля у станции, в местах пересечения путей, на стрелках, так как возможно появление встречного поезда – если оставленный вами поезд тронулся с места, и нагоняет вас, прижмитесь к нише стены

# **2-ый учебный вопрос.**

**Безопасность в местах  
массового скопления  
людей.**

**Правила безопасного  
поведение в толпе.**



## Опасности толпы и мест массового скопления людей.

**Толпа** – бесструктурное скопление людей, лишенных ясно осознаваемой общности целей, но взаимно связанных сходством эмоционального состояния и общим объектом внимания.







# Коронация Николая II Москва, Россия



Коронации императора  
Николая II на Ходынском  
поле в Москве 30 мая 1896  
года.

Толпа насчитывала  
более 500 тысяч человек.

По одной из версий, на  
Ходынском поле погибли  
1389 человек, 1500  
получили увечья.





## Похороны Сталина И.В.

**9 марта 1953 года** из-за огромного количества людей, желающих проститься с “вождем”, возникла давка.

Точное количество жертв до сих пор неизвестно (**около 2000 человек**).





# Футбольный матч



**20 октября 1982 года**  
в конце футбольного  
матча на стадионе  
Лужники в Москве  
произошла давка  
болельщиков.

Погибло **66 человек.**





## Фестиваль пива Минск

**30 мая 1999 года в Минске у станции метро “Немига” погибли 53 человека и более 150 получили ранения.**

**Среди которых 42 девушки и два сотрудника милиции, пытавшихся спасти людей.**

**Большинство погибших молодые люди в возрасте от 14 до 20 лет.**





# Дискотека Первоуральск



**22 марта 2009 года**  
произошла **давка** на  
дискотеке **в городе**  
**Первоуральске.**

**Погибло** **четыре**  
**человека** - **мужчина,**  
**житель Первоуральска,** и  
**три ученицы** **10-го**  
**класса.**



# Правила безопасного поведения при посещении массовых мероприятий

Необходимо помнить, что участие в любом массовом мероприятии сопряжено с повышенной опасностью. Чтобы избежать возможных неприятностей, каждому необходимо знать основные правила поведения в местах большого скопления людей.

**Человек, находящийся в толпе, подвергается опасности из-за:**

- возможности возникновения давки;
- возможного проявления агрессии со стороны участников мероприятия (футбольных фанатов, хулиганов, участников митинга);
- возможности столкновения с сотрудниками органов правопорядка (при участии в акциях протеста).

# Подготовка к посещению массовых мероприятий:

47

- **К походу в место скопления людей нужно готовиться.** По возможности наденьте плотную одежду, прилегающую к телу. Она не должна иметь длинных и свисающих элементов, имеются в виду полы плащей, декоративные цепочки, концы шарфов (в холодное время года шарф нужно заправить под верхнюю одежду).
- **Всегда необходимо надевать головной убор.** Нахождение в толпе может затянуться. Зимой шапка спасёт Вас от переохлаждения, летом кепка не даст получить солнечный удар.
- **Необходимо чтобы на одежде не было надписей и рисунков двойкой трактовки, в особенности тех, которые можно расценить как оскорбительные.** Это проявит Вас как вежливого человека и снизит шансы стать мишенью агрессии. Прежде всего этот совет касается посещения спортивных и музыкальных мероприятий.
- **С собой у Вас должны быть документы, их лучше спрятать,**

- **Не берите с собой крупногабаритные, стеклянные, металлические предметы.** Даже массивный брелок с ключами в кармане может стать причиной серьёзных травм.
- **Оказавшись в месте проведения массового культурно-зрелищного или спортивного мероприятия, не стремитесь попасть в наиболее плотное скопление людей на ограниченном пространстве.** Никакое зрелище не компенсирует возможные неудобства и травмы.
- **Заранее изучите пути возможной эвакуации, расположение медицинских пунктов и полицейских постов.** Запомните места расположения легко преодолимых заборов, лестниц, дворов, окон, запасных выходов.
- **Если Вам придется столкнуться с теснотой проходов в месте проведения массового зрелища, нарушениями правил пожарной безопасности и общественного порядка, лучше покинуть такое мероприятие.**



# Что делать, если вы оказались в движущейся толпе <sup>49</sup>

## внутри помещения

- **Необходимо придерживаться общей скорости потока движения, не толкаться, не напирать на впереди идущих. Толчки сзади и сбоку нужно сдерживать согнутыми в локтях и прижатыми к телу руками.**
- **Если рядом с вами находится ребёнок, постарайтесь посадить его на плечи. В таком положении он не задохнётся, сдавленный массой тел. Двое или трое взрослых могут, обступив ребёнка и сцепив руки, образовать подобие защитного барьера.**
- **Никогда не наклоняйтесь, чтобы подобрать упавшие предметы, даже если это паспорт или кошелёк с деньгами.**
- **Если нет непосредственной опасности для жизни (распространяющегося пожара, обрушения конструкций здания), постарайтесь оказаться вместе с наименьшей плотностью толпы. Дождитесь, когда основная масса людей покинет помещение, и уходите сами. Следуя этому совету, ни в коем случае не пытайтесь идти против или поперёк направления движения массы людей. Пересекать толпу нужно по диагонали, двигаясь как бы вместе со всеми и при этом смещаясь в нужном направлении (так словно Вы переплываете реку с сильным течением).**

# Что делать, если вы оказались в движущейся толпе на улице

- **Не присоединяйтесь к толпе, как бы ни хотелось посмотреть на происходящие события.** Если оказались в толпе, позвольте ей нести вас, но попытайтесь выбраться из нее.
- При приближении толпы необходимо ретироваться в боковые улицы и переулки, используя проходные дворы.
- **Оказавшись в движущейся толпе, необходимо держаться подальше от любых стен и выступов.** Особенно опасны в этих случаях всевозможные металлические решетки.
- Нельзя хвататься за выступающие предметы, стараться их обойти, держаться дальше от стеклянных витрин, сетчатых оград, турникетов, сцены.
- **Главная задача – любой ценой устоять на ногах.** Падение внутри движущейся толпы смертельно опасно. Но если это все-таки произойдет, то при падении не думайте о своей одежде или сумке, согните руки и ноги, защитите голову руками, а живот – сгибанием и подтягиванием ног к туловищу. Затем быстро попытайтесь упереться руками и одной ногой в землю и резко выпрямиться по ходу движения толпы.

## **Массовая акция протеста – мероприятие с повышенной степенью опасности для всех её участников**

- **Перед тем как пойти на митинг узнайте все о форме его организации, предполагаемом количестве и составе участников, планируемых действиях, времени начала и окончания акции, затем задайте себе вопрос – **стоит ли идти вообще?****
- **участие в несанкционированных акциях протеста является административным правонарушением. Не посещайте такие мероприятия, это очень опасно – **именно на несанкционированных митингах чаще всего происходят массовые драки и столкновения с полицией.****
- **Обязательно предупредить родных и друзей о том, куда Вы пойдёте. Всегда берите с собой документы и мобильный телефон. Паспорт должен быть надёжно спрятан. **Лучший вариант – иметь с собой заверенные у нотариуса копии паспорта. Они не являются документом, удостоверяющим Вашу личность, но предъявление копии сотруднику полиции поможет последнему фактически установить Ваше имя и место регистрации, а также подстрахует Вас от незаконного изъятия подлинника документа.****

- Ни в коем случае не берите с собой предметов, могущих показаться оружием – в случае возникновения беспорядков и массовых задержаний даже брелок с перочинным ножом может стать причиной неприятностей с полицией.
- Никогда не пытайтесь мешать действиям работников правоохранительных органов – не вступайте с ними в спор, выполняйте все их требования.
- Находясь на митинге, следите за поведением окружающих, остерегайтесь суетливых и (или) агрессивно настроенных людей.
- В случае давки, потасовки в первую очередь отдалитесь от людей с флагами или плакатами.
- Сместитесь к краю толпы примерно за 15 минут до официального окончания акции.
- Не реагируйте на призывы к противоправным действиям – и из толпы, и со сцены, трибуны.

# Во время участия в массовых мероприятиях граждане обязаны:

- соблюдать и поддерживать общественный порядок;
- не допускать действий, способных привести к возникновению экстремальных ситуаций и создающих опасность для окружающих;
- бережно относиться к сооружениям и оборудованию объекта проведения массового мероприятия;
- вести себя уважительно по отношению к другим гражданам, обслуживающему персоналу, обеспечивающему проведение массового мероприятия, должностным лицам, ответственным за поддержание общественного порядка и безопасности при проведении массовых мероприятий;
- выполнять законные требования сотрудников правоохранительных органов и иных лиц, ответственных за поддержание порядка и пожарной безопасности во время проведения мероприятия;
- не оставлять без присмотра несовершеннолетних детей;
- парковать автотранспорт в специально отведенных местах.
- при получении информации об эвакуации действовать согласно указаниям сотрудников органов внутренних дел (администрации объекта) или ответственных за обеспечение правопорядка, соблюдать спокойствие и не создавать паники.

# **Участникам массового мероприятия запрещается:54**

- допускать выкрики или иные действия, оскорбляющих честь и достоинство других людей;**
- проносить запрещенные к обороту предметы и вещества, огнестрельное и холодное оружие, колющие, режущие, а также иные предметы, которые могут быть использованы для нанесения телесных повреждений, пиротехнические изделия, огнеопасные, ядовитые и раздражающие слизистые оболочки человеческого организма вещества, алкогольные напитки, пиво, напитки и продукцию в стеклянной и металлической таре; крупногабаритные свертки, сумки, чемоданы и иные предметы, мешающие другим участникам, а также нормальному проведению массового мероприятия;**
- выбрасывать предметы на трибуну, сцену и другие места выступлений участников массового мероприятия, а также совершать иные действия, нарушающие порядок проведения массового мероприятия;**
- распивать спиртные напитки или появляться в пьяном виде в общественных местах;**
- совершать действия, оскорбляющие других граждан, нарушающие общественный порядок и угрожающие общественной безопасности;**
- создавать помехи передвижению участников мероприятия и транспортных средств, забираться на ограждения, парапеты, осветительные устройства, площадки для телевизионных съемок, деревья, крыши, несущие конструкции и другие сооружения, не предназначенные для размещения на них людей;**
- повреждать оборудование, элементы оформления сооружений и зелёные насаждения;**
- наносить на любые поверхности и предметы, использовать плакаты и иную демонстрационную продукцию из любых материалов, демонстрирующих условные обозначения, символику, лозунги, направленные на разжигание расовой, социальной, национальной, религиозной и иной ненависти и вражды.**

# **3-ый учебный вопрос.**

**Опасность похищения и  
траффикинга (торговля  
людьми) и методы  
предупреждения.**



# Торговля людьми и методы предупреждения.



**Торговля людьми** (от англ. *trafficking* «незаконная продажа или перепродажа») – уголовно наказуемое преступление, связанное с куплей-продажей людей, а равно с вербовкой, перевозкой, передачей, укрывательством или получением путём угрозы силой, или её применением, или другими формами принуждения, похищения, мошенничества, обмана, злоупотребления властью или уязвимостью положения, либо путём подкупа, в виде платежей или выгод, для получения согласия лица, контролирующего другое лицо, а также иными сделками в отношении человека в целях его эксплуатации.







# Принципы вербовки при торговле людьми.



- вербуют обманным путем;
- запугивают;
- придумывая жертвам долги;
- отбирают документы; нередко применяют насилие, угрожают расправой над жертвой или ее родственниками.



Ежегодно в мире становятся объектом торговли **до 4 млн. человек.**



По данным Организации Объединенных наций, **жертвами торговли людьми** ежегодно становятся до **700 тысяч женщин, детей.**

Годовая прибыль от торговли людьми составляет **около 60-ти миллиардов долларов США.**





# Целями торговли людьми являются:



- **Вовлечение жертв** в занятие проституцией, сексуальная эксплуатация;
- **использование рабского труда** – привлечение к принудительным работам или оказанию различных услуг;
- **изъятие органов** и тканей для трансплантации;
- **незаконное усыновление** (удочерение).





# Причины существования торговли людьми в России

- **Открытость границ** Российской Федерации со странами СНГ;
- **усиление миграционных потоков**, как между государствами, так и внутри России;
- **развитая внутренняя торговля людьми в России как одна из сфер бизнеса**, в том числе с целью использования рабского труда;
- **Глобализация преступности**, расширение возможностей криминальных групп в организации устойчивых каналов поставки «живого товара».

**Россия при этом рассматривается не только как поставщик, но и как страна назначения и транзита.**



# Основными видами эксплуатации являются:

- **> насилие** - торговцы людьми насилуют и избивают своих жертв, чтобы заставить их делать то, что им нужно;
- **> угрозы повторного насилия**, а также расправы с родственниками, оставшимися дома;
- **> долговое рабство** - жертв заставляют отрабатывать деньги, уплаченные за них торговцами людьми;
- **> шантаж** - после принуждения к занятию проституцией или порнографией жертв шантажируют, угрожая поставить родственников жертвы в известность о том,



## Рекомендации как не стать жертвой торговли людьми.

- **Никому не следует доверять свой паспорт** — Документы, удостоверяющие личность, всегда должны находиться только при себе (если их попросят для регистрации, оформления на работу и т.п., пусть эти услуги будут осуществляться в личном присутствии).
- **Избегайте соблазнительных предложений** случайных или знакомых людей о работе, учебе или браке за границей. Ни в коем случае не доверяйте никому свои документы.
- **Собираясь трудоустроиться за рубежом, выясните**, есть ли у фирмы, которая помогает вам найти работу, соответствующая лицензия. Изучите договор, который вы подписываете. В нем должны быть указаны условия работы и проживания, заработная плата, медицинская страховка. Проверьте, какую вам оформляют визу.
- **Уезжая на работу, известите** друзей и близких о том, куда вы едете, на какой срок. Оставьте им адреса и телефоны планируемых мест проживания. Оговорите, в какой срок вы с ними свяжетесь. С собой, желательно в потайном кармане, следует взять: копии документов (на случай если у вас отнимут оригиналы), деньги (для возможного возвращения домой), номера телефонов посольств, «горячих» линий, экстренных служб и т.д.
- **Не берите деньги в долг** у сомнительных, малознакомых частных лиц. Сразу оговаривайте условия предоставления и возвращения долга.



# Рекомендации как не стать жертвой торговли людьми.



- Обычная схема деятельности преступных групп, занимающихся торговлей людьми — **Вербовка жертвы** (как правило, на работу в рестораны, гувернантками и т. п.), **переправка в страну назначения** (зачастую оказывается помощь в оформлении паспортов, получении виз, покупке проездных билетов, выдаче небольших сумм денег. Таким образом, будущая жертва попадает в экономическую зависимость), **принуждение** (имеют место случаи психологического давления, избиения, изнасилования). У жертв нередко забирают документы.
- Перед выездом за границу необходимо выяснить номера телефонов посольств и консульских служб своей страны в государстве, куда намерены ехать — **Если оказались в затруднительном положении или вам кто-то угрожает, незамедлительно обращайтесь к представителям своей страны, которые окажут вам необходимую помощь.**

## **4- учебный вопрос.**

**Карманные, квартирные кражи и иные эксцессы.**

**Меры предотвращения  
ИХ.**





# Карманные кражи

**Кража** – тайное хищение чужого имущества.

**Грабеж** – открытое хищение чужого имущества.





# Карманные кражи

Всего с 1 января по 27 февраля 2016 года в Санкт-Петербурге была совершена **81 карманная кража**.

**Наибольшее количество карманных краж приходится :**

- **на общественный транспорт – 23 факта краж (4 – совершены в троллейбусах, 3 – в трамваях, 3 – на маршрутные такси и 10 – в метро;**
- **улица – 16 фактов краж;**
- **кафе, клубы и иные питейные заведения – 9 фактов краж;**
- **магазинах – 8 карманных краж;**
- **на рынках – 5 карманных краж;**
- **на остановках общественного транспорта – 3 карманных краж.**





# Советы как защититься от карманников

- носить сумку необходимо только — **впереди и в застегнутом виде;**
- нельзя демонстрировать незнакомым людям имеющиеся у вас денежные средства, дорогие телефоны и прочие гаджеты;
- старайтесь убирать кошелек максимально далеко — **в последнее время участились случаи, когда карманники умудрялись вытащить деньги из кошелька и вернуть последний ничего не подозревающей жертве;**
- находясь в магазине самообслуживания, не оставляйте личные вещи в корзинах и тележках для покупок — **особое внимание уделяйте собственным вещам при выборе товаров и их примерке;**

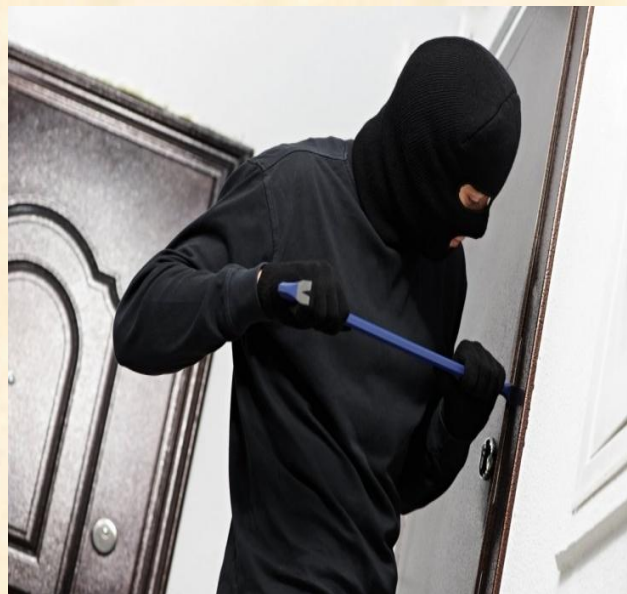
- **сидя в кафе, не оставляйте кошелек или иные ценные вещи в карманах одежды, даже если она висит на спинке вашего стула – нередко злоумышленники преднамеренно занимают соседнее место, вещают собственную одежду рядом с вашей, что позволяет им отвлечь внимание и совершить преступление;**
- **необходимо обращать особое внимание на лиц, окружающих вас. Если один и тот же человек неоднократно встречается вам, присматривается к вашим вещам и иным образом вызывает подозрение, постарайтесь – держаться от него подальше.**

**Встречаются ситуации, когда преступники производят подмен ваших сумок, портфелей, портмоне на собственные – не упускайте личные вещи из поля зрения.**



# Квартирные кражи

Криминальная статистика свидетельствует, что из числа совершенных квартирных краж были проведены



- со взломом замка или двери – **45,8%**,
- с подбором ключа – **21,4%**,
- с проникновением в квартиру через форточку – **21%**.



**79%** квартирных воров являются профессионалами, т.е. ранее судимыми за аналогичные преступления.



## Советы, которые помогут вам не стать жертвой квартирных воров:

- если ваша квартира находится на первом либо последнем этаже, рядом с пожарными лестницами и водосточными трубами – **необходимо задумайтесь над установкой оконных решеток;**
- не оставляйте открытыми окна и балконные двери;
- позаботьтесь об установке металлической двери с одним-двумя замками (как запирающими, так и фиксирующими);
- регулярно вынимайте почту из ящика;
- старайтесь задергивать шторы, особенно по вечерам – **прежде чем совершить преступление, воры часто наблюдают в окна за понравившейся квартирой;**

□ храните крупные суммы денег, а также ценные вещи в банке или в сейфе – **Помните, что места, которые кажутся вам надежными, могут оказаться заурядными для профессиональных воров.**

□ если вам на домашний телефон регулярно поступают звонки от незнакомых лиц, при этом собеседник молчит в трубку или делает вид, что ошибся номером, будьте бдительны – **злоумышленники нередко пользуются данным способом, чтобы определить, в какое время вы отсутствуете в квартире;**

□ наиболее эффективный способ защиты от такого рода краж является **постановка квартиры под централизованную пультовую охрану**, в рамках которой возможно оборудование помещения тревожной сигнализацией, приобретение радиобрелка экстренного вызова наряда полиции, установка системы предварительного предупреждения – **особой личины**, при взломе которой соответствующий сигнал передается на пульт вневедомственной охраны.



## Кражи сотовых телефонов

- **Когда Вы идете по улице, особенно в темное время суток, зазвонивший телефон наверняка привлекает внимание преступников. Переводите телефон в режим вибровызова, так Вы привлечете меньше внимания.**
- **Если Вы едите в общественном транспорте, помните: Ваш мобильный телефон не должен висеть на ремне брюк.**
- **Не держите аппарат в руках, не стоит показывать его окружающим.**
- **Если Вы носите трубку на шее, то в транспорте лучше переложить ее во внутренний карман. Шнурок просто срежут так, что Вы не почувствуете.**
- **В баре, кафе или клубе не кладите телефон на стол. Иначе Вы его забудете либо его украдут.**
- **Не давайте позвонить незнакомым людям.**





**Мошенничество** – это деяние, за которое предусмотрена уголовная и административная ответственность. От других имущественных преступлений, в том числе всех видов хищений, мошенничество существенно отличается тем, что потерпевший отдает имущество преступнику вследствие обмана или злоупотребления доверием, вводящих жертву в заблуждение.

Термин **«мошенничество»** в русском языке имеет вполне определенное значение – **обман, неблагоприятные жульнические действия с корыстными целями**

# ФАКТЫ МОШЕННИЧЕСТВА

с банковскими картами

с материнским капиталом

в банке

в интернете

на авито

при строительстве и покупке квартир

в страховании автомобилей, другой  
собственности

в турагенствах

с работниками собеса и др.



## Рекомендации, основанные на анализе наиболее часто встречающихся способов совершения мошенничеств.

- **не нужно сразу** открывать входную дверь, предварительно не посмотрев в глазок или окно;
- от всех незнакомцев нужно требовать предъявление документа, удостоверяющего личность (паспорт, служебное удостоверение), если возникают сомнения в подлинности документов, под благовидным предлогом, не открывая дверь, необходимо сообщить в полицию по телефону «02 или 112»;
- **нужно разговаривать** на улице с незнакомыми людьми, следует проходить мимо, не отвечать на вопросы, нельзя показывать при посторонних материальные ценности, деньги, которые имеются в наличии, разменивать денежные средства, если Вас попросили об этом на улице, либо пришли к Вам в квартиру;
- если все же открыли дверь подозрительным незнакомым людям, ни под каким предлогом **нельзя приглашать их в квартиру**, отходить от входной двери, нужно запомнить приметы людей и сообщить о них участковому уполномоченному полиции, либо позвонить по телефону «02 или 112»;
- **при появлении в подъезде, дворе, улице, сельском населенном пункте** подозрительных лиц необходимо незамедлительно проинформировать участкового уполномоченного полиции, либо ближайшего постового полицейского, либо позвонить по «02 или 112».

# Домашнее задание

(сдать 30 сентября на занятиях по БЖД).

**Д/з №1:** студент выполняет на основе индивидуальной аналитической работы: на основе предложенной презентации и материалов по теме занятий, студент составляет список 5 основных угроз безопасности для территории своего проживания (СПб – для иногородних – общежития) и подготавливает алгоритмы их предотвращения (текст не менее 3, не более 5 страниц - 12 кегль одиночный межстрочный интервал).

**Д/з №2:** студент выполняет по принципу индивидуальной аналитической работы, заполняя тематический раздел **«Портфолио личной безопасности студента»**. В структуре д/з предусмотрены для заполнения студентом разделы: 1) составление списка контактов и адресов институций/организаций, куда следует обращаться за экстренной помощью в ситуации возникновения опасных ситуаций (ответственные за противопожарную ситуацию зданий, пожарные службы, МЧС, медицинские учреждения срочной помощи, участковые и отделы полиции, газовая служба, энергетики и т.п.); 2) пояснения о сущности возможных экстренных ситуаций и алгоритмах поведения для их предотвращения. Объем списка и пояснений должен быть исчерпывающим (не менее 3, не более 5 страниц - 12 кегль одиночный межстрочный интервал).

# Литература

- Р.И. Айзван, Н.С. Шуленина, В.М. Ширшова «Основы безопасности жизнедеятельности», учебное пособие «Сибирское университетское издательство», 2010 г., 133-135с.
- С.В.Белов, В.А.Девисилов, А.Ф.Козьяков и др. Под ред. С.В.Белова. «Безопасность жизнедеятельности». Учебник - М.: Высшая школа, 2000. - 343 с.
- В.И.Громов, Г.А.Васильев «Энциклопедия безопасности» – М.: Высшая школа, 2000. – 1262 с.
- В.Ю.Микрюков «Обеспечение безопасности жизнедеятельности», серия «Высшая школа», 2004, 333с.