

Государственное образовательное учреждение  
высшего профессионального образования  
«Санкт-Петербургский Государственный Университет Телекоммуникаций  
имени проф. М.А. Бонч – Бруевича»

## Тема № 3

# Чрезвычайные ситуации природного характера, присущие Санкт-Петербургу

Авторы

Начальник штаба по делам ГО и ЧС СПб ГУТ А.П. Зверев

Начальник отдела ГО и ЧС СПб ГУТ, ктн С.Ю. Блинов

2011 год

# **УЧЕБНЫЕ ВОПРОСЫ:**

- 1. Чрезвычайные ситуации природного характера, присущие Санкт-Петербургу, их возможные последствия и основные поражающие факторы.**
- 2. Основные меры по предупреждению или смягчению возможных последствий ЧС природного характера.**

## ЛИТЕРАТУРА:

1. Ф3 РФ от 21.12.1994 г. № 68. «О защите населения и территорий от ЧС природного и техногенного характера».
2. Постановление правительства РФ от 21 мая 2007г. № 304 «О классификации ЧС природного и техногенного характера».
3. Закон Санкт-Петербурга от 20.10.2005г. № 514-76. «О защите населения и территорий от ЧС природного и техногенного характера в Санкт – Петербурге».
4. Приказ МЧС России от 08.07.2004 г. № 329 «Об утверждении критериев информации о ЧС».
5. ГОСТ 22.0.03- 95 «БЧС. Природные ЧС».



- **АВАРИЯ**-это опасное техногенное происшествие ,создающее на объекте, определенной территории угрозу жизни и здоровью людей и приводящее к разрушению зданий, сооружений, оборудования, транспортных средств, нарушению производственного или транспортного процесса, а также к нанесению ущерба окружающей природной среде.
- **КАТАСТРОФА** -крупная авария, повлекшая за собой человеческие жертвы, значительный материальный ущерб и другие тяжелые последствия.
- **ОПАСНОЕ ПРИРОДНОЕ ЯВЛЕНИЕ**- стихийное событие природного происхождения, которое по своей интенсивности, масштабу распространения и продолжительности может вызвать поражающее воздействие на людей, объекты экономики и окружающую среду.
- **СТИХИЙНОЕ БЕДСТВИЕ** - катастрофическое природное явление, которое может вызвать многочисленные человеческие жертвы, значительный материальный ущерб и другие тяжелые последствия.

# Причины ЧС

- ✓ хозяйственная деятельность человека, направленная на получение энергии, развитие транспортных, энергетических и промышленных комплексов;
- ✓ ошибки при проектировании техники, зданий, сооружений;
- ✓ износ техники, оборудования, трубопроводов;
- ✓ опасные природные процессы и явления;
- ✓ нарушение правил и мер безопасности;
- ✓ ошибки обслуживающего персонала;
- ✓ террористические акты;
- ✓ накопление отходов производства, представляющих угрозу распространения вредных веществ.

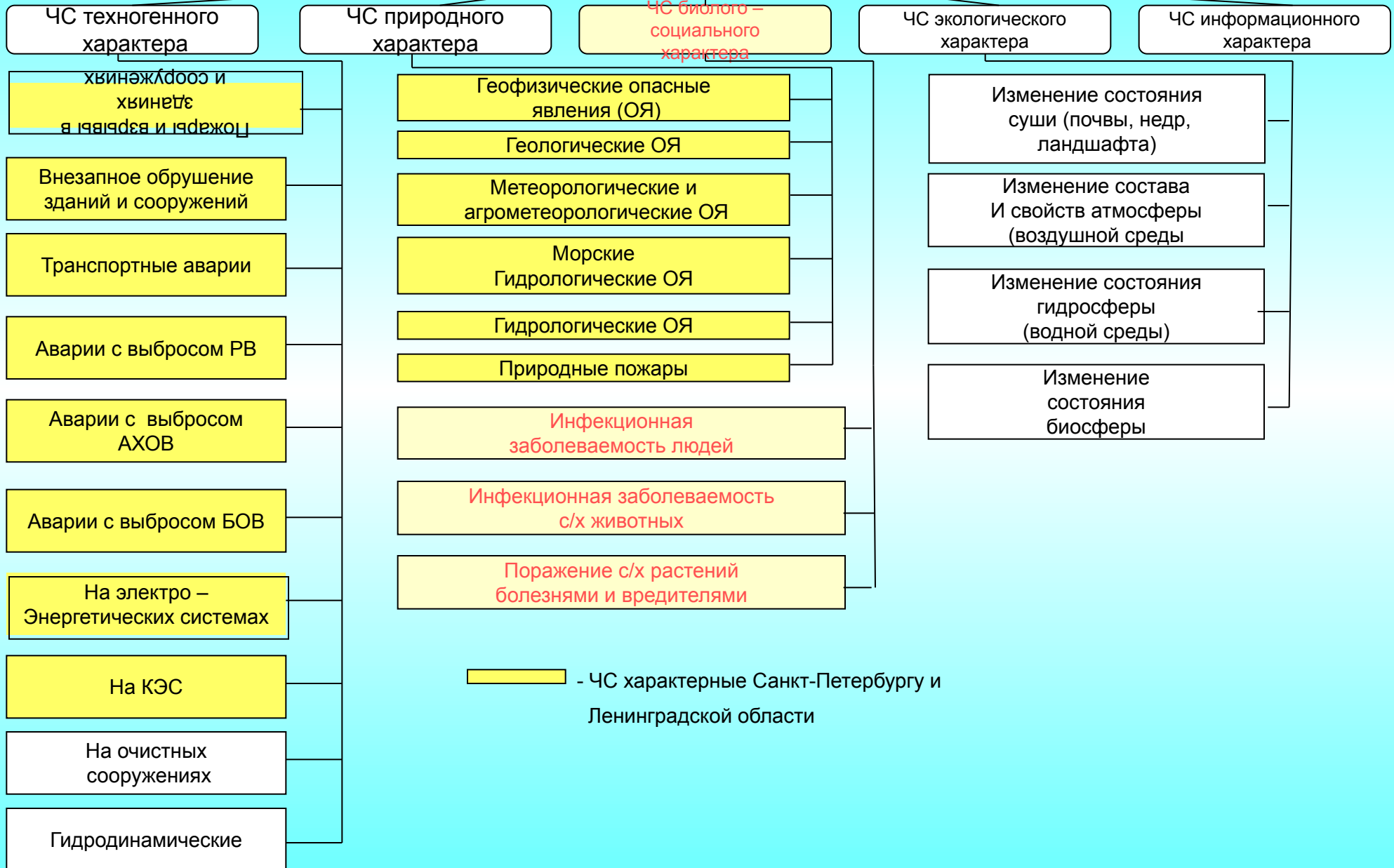
**Постановление Правительства РФ № 304 от 21 мая 2007 г.**

**«О классификации чрезвычайных ситуаций природного и техногенного арактера»**

Виды чрезвычайных ситуаций	Количество пострадавших	Размер материального ущерба	Зона чрезвычайной ситуации
Локального характера	Не более 10 человек	Не более 100 тыс. рублей	Не выходит за пределы территории объекта
Муниципального характера	Не более 50 человек	Не более 5 млн. рублей, а также данная ЧС не может быть отнесена к ЧС локального характер	Не выходит за пределы территории одного поселения или внутригородской территории города федерального значения
Межмуниципального характера	Не более 50 человек	Не более 5 млн. рублей	Затрагивает территорию двух и более поселений, внутри городских территорий города федерального значения или межселенную территорию
Регионального характера	Свыше 50, но не более 500 человек	Свыше 5 млн. рублей, но не более 500 млн. рублей	Не выходит за пределы территории одного субъекта Российской Федерации
Межрегионального характера	Свыше 50 человек, но не более 500 человек	Свыше 5 млн. рублей, но не более 500 млн. рублей	Затрагивает территорию двух и более субъектов Российской Федерации
Федерального характера	Свыше 500 человек	Свыше 500 млн. рублей.	

# Типы и виды чрезвычайных событий

## Чрезвычайные ситуации





# ЧС природного характера

## Геологические опасные явления

землетрясения, извержения вулканов, оползни, обвалы, осыпи, лавины, сели, склонный смыв, просадка лессовых пород и земной поверхности в результате карста, абразия, эрозия, пыльные бури.

## Метеорологические опасные явления

бури, ураганы, смерчи, шквалы, вертикальные вихри, крупный град, сильный дождь, снегопад, метель, туман, засуха, суховеи, заморозки.

## Гидрологические опасные явления

высокие уровни воды (половодье, дождевые паводки, заторы, зажоры, ветровые нагоны), низкий уровень воды; ранний ледостав и появление льда на судоходных водоемах и реках; повышение уровня грунтовых вод (подтопление).

## Природные пожары

лесные пожары, пожары степных и хлебных массивов, торфяные пожары, подземные пожары горючих ископаемых.

# Опасные геологические явления

Землетрясения

Карст  
(гост 22.0.06)

Вулканические  
извержения

Просадка в лессовых  
грунтах (гост 22.0.06)

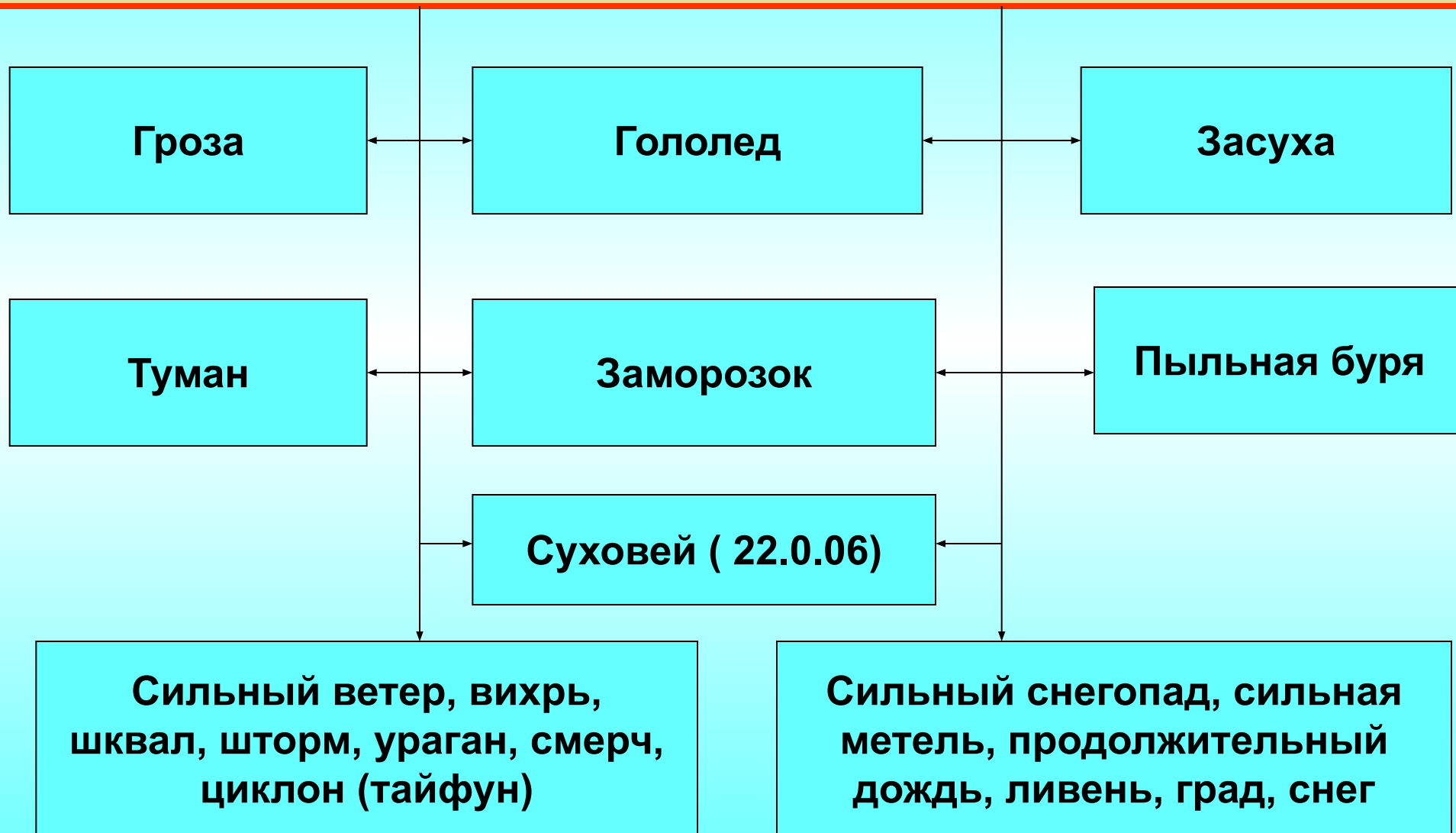
Обвалы

Переработка  
берегов (гост 22.0.06)

Оползни

Эрозия (гост 22.0.06)

# Опасные метеорологические явления



# Опасные гидрологические явления

**Затор, зажор**

**Цунами**

**Сель**

**Лавина**

**Русловая эрозия  
(гост 22.0.06)**

**Штормовой нагон  
воды  
(гост 22.0.06)**

**Наводнение, половодье,  
паводок, затопление, подтопление**

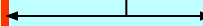
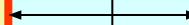
# Природные пожары

Ландшафтный

Степной

Лесной

Торфяной



# Предупреждение ЧС

- это комплекс мероприятий, проводимых заблаговременно и направленных на максимально возможное уменьшение риска возникновения ЧС, а также на сохранение здоровья людей, снижение размеров ущерба окружающей природной среде и материальных потерь в случае их возникновения.

## Основные принципы защиты населения и территорий от ЧС:

- мероприятия, направленные на предупреждение ЧС, а также максимально возможное снижение размеров ущерба и потерь в случае их возникновения, проводятся заблаговременно;
- планирование и осуществление мероприятий по защите населения и территорий от ЧС проводятся с учетом экономических, природных и иных характеристик, особенностей территорий и степени реальной опасности возникновения ЧС;
- объем и содержание мероприятий по защите населения и территорий определяются исходя из принципа необходимой достаточности и максимально возможного использования имеющихся сил и средств;
- ликвидация ЧС осуществляется силами и средствами организаций, органов местного самоуправления, органов исполнительной власти субъектов РФ, на территории которых сложилось ЧС;
- при недостаточности выше указанных сил и средств в установленном законодательством РФ порядке привлекаются силы и средства Федеральных органов исполнительной власти.

# Основные мероприятия по предупреждению ЧС:

1. Разработка системы своевременного информирования органов управления и населения об угрозе и возникновении ЧС;
2. Прогнозирование ЧС, определение необходимых способов и средств защиты и оперативная ликвидация ЧС;
3. Планирование мероприятий по предупреждению ЧС и осуществление защиты в случае их возникновения;
4. Обеспечение надежной защиты населения в ЧС;
5. Обучение населения правильным действиям в ЧС;
6. Формирование у населения психологической устойчивости и готовности к активным действиям в ЧС.



# Основные направления по предупреждению ЧС

- 1. Заблаговременное определение источников и условий возникновения ЧС, прогнозирование и оценка возможных последствий.
- 2. Планирование мероприятий по предотвращению или уменьшению вероятности возникновения ЧС.
- 3. Заблаговременное создание органов управления и надзора.
- 4. Создание и подготовка сил, способных предотвратить ЧС на ранней стадии ее развития.
- 5. Организация материально-технического обеспечения мероприятий по предупреждению ЧС.