

**ГОУ СПО Колледж туризма и гостиничного сервиса
Санкт Петербурга**

**Тема:
Чрезвычайные ситуации
природного и техногенного
характера**

УЧЕБНЫЕ ВОПРОСЫ:

1. Чрезвычайные ситуации техногенного характера.

2. Чрезвычайные ситуации природного характера.

3. Предупреждение и ликвидация ЧС.

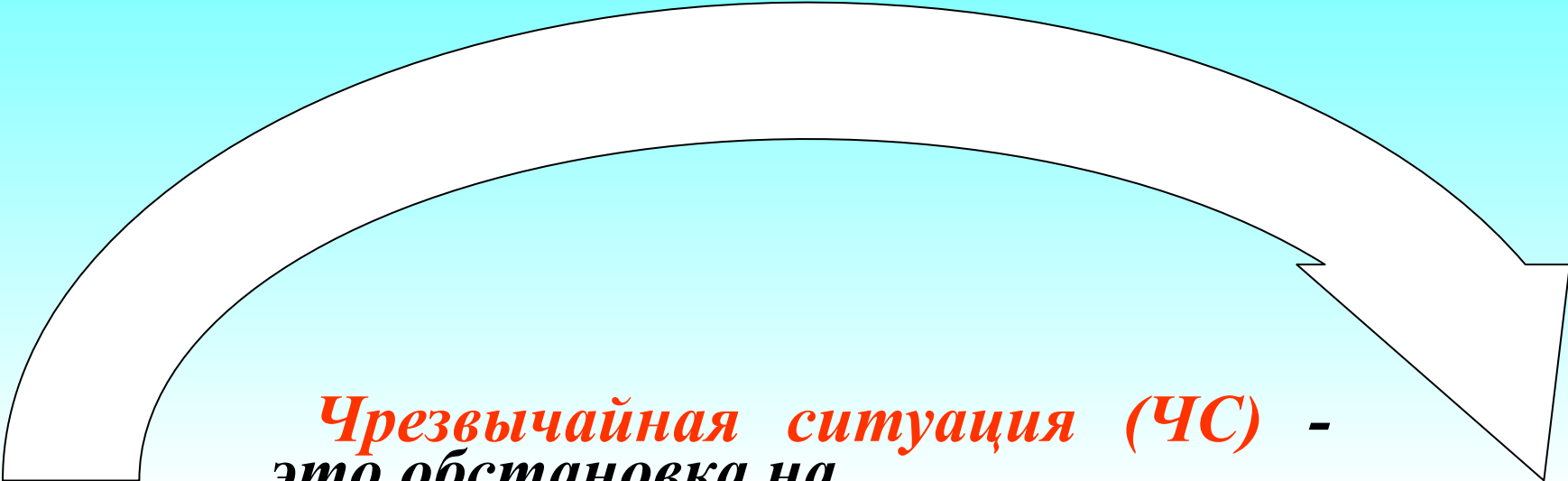
ЛИТЕРАТУРА:

- 1. Ф3 РФ от 21.12.1994 г. № 68. «О защите населения и территорий от ЧС природного и техногенного характера».**
- 2. Постановление Правительства РФ от 30.12.2003г. № 794 «О единой государственной системе предупреждения и ликвидации чрезвычайных ситуаций», с изменениями постановления Правительства РФ от 27.05 2005г. №355.**
- 3. Постановление правительства РФ от 21 мая 2007г. № 304 «О классификации ЧС природного и техногенного характера»**
- 4. Закон Санкт-Петербурга от 20.10.2005г. № 514-76. «О защите населения и территорий от ЧС природного и техногенного характера в Санкт – Петербурге».**
- 5. ГОСТ 22.0.02- 94 «БЧС. Термины и определения»**
- 6. ГОСТ 22.0.03- 95 «БЧС. Природные ЧС».**
- 7. ГОСТ 22.0.04- 95 «БЧС. Биолого-социального ЧС».**
- 8. ГОСТ 22.0.05- 94 «БЧС. Техногенные ЧС ».**
- 9. ГОСТ 22.0.06- 95 «БЧС. Источники природных ЧС».**
- 10. ГОСТ 22.0.07- 95 «БЧС. Источники техногенных ЧС».**
- 11. Учебно - методическое пособие: «Рекомендации по защите населения и организаций Санкт – Петербурга при наводнении», Санкт – Петербург, УМЦ ГОЧС И ПБ.**

Первый учебный вопрос:

***Чрезвычайные ситуации
техногенного характера***





Чрезвычайная ситуация (ЧС) -
это обстановка на
определенной части территории,
сложившаяся в
результате аварии, опасного
природного явления,
катастрофы, стихийного или
иного бедствия,
которые могут повлечь или
повлекли за собой
человеческие жертвы, ущерб
здоровью людей или
окружающей природной среде

За 2010 год
на территории Санкт-Петербурга зарегистрировано
55 чрезвычайных ситуаций

В чрезвычайных ситуациях:

- пострадало **282 человека,**
- погибло **98 человек**

По сравнению с 2009 годом произошло уменьшение количества чрезвычайных ситуаций с **57 до 55**. Общее количество погибших уменьшилось на 12,5%

Чрезвычайные ситуации в 2010 году:

Пожары в зданиях жилого фонда – **69,1%**

ДТП – **12,8%**

Пожары в зданиях производственного назначения - **5,5%**

Аварии на коммунальных системах жизнеобеспечения – **3,6%**

Опасные кишечные инфекции – **3,6%**

Происшествия на объектах метрополитена - **1,8%**

Кораблекрушения - **1,8%**

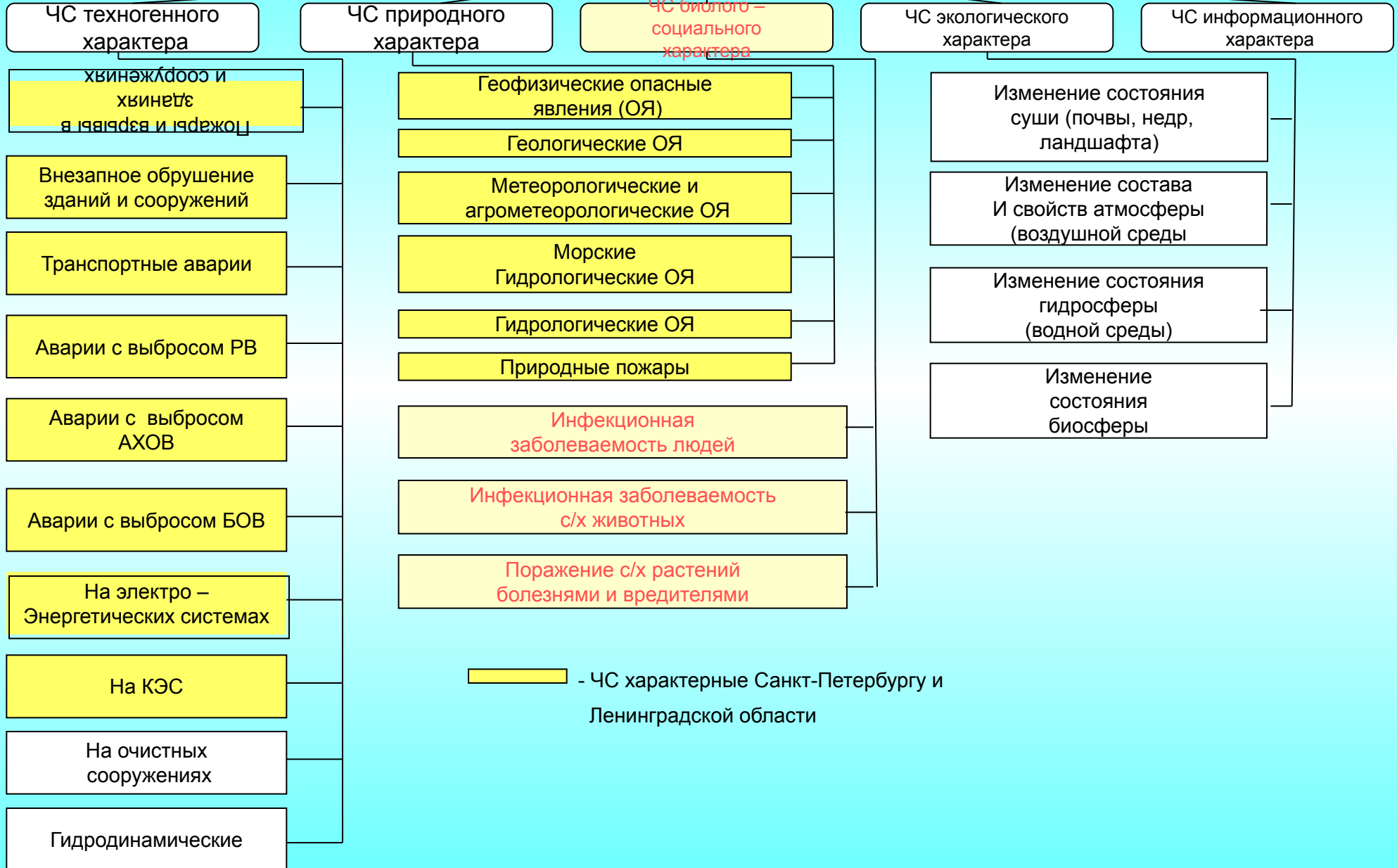
Отрыв льдин с рыбаками - **1,8%**





Типы и виды чрезвычайных событий

Чрезвычайные ситуации



Чрезвычайные ситуации

```
graph TD; A[Чрезвычайные ситуации] --> B[ЧС техногенного характера]; A --> C[ЧС природного характера]; A --> D[ЧС биолого-социального характера];
```

**ЧС
техногенного
характера**

(Гост 22.0.05- 95)

**ЧС
природного
характера**

(ГОСТ 22.0.03 – 95
и
ГОСТ 22.0.06.-95)

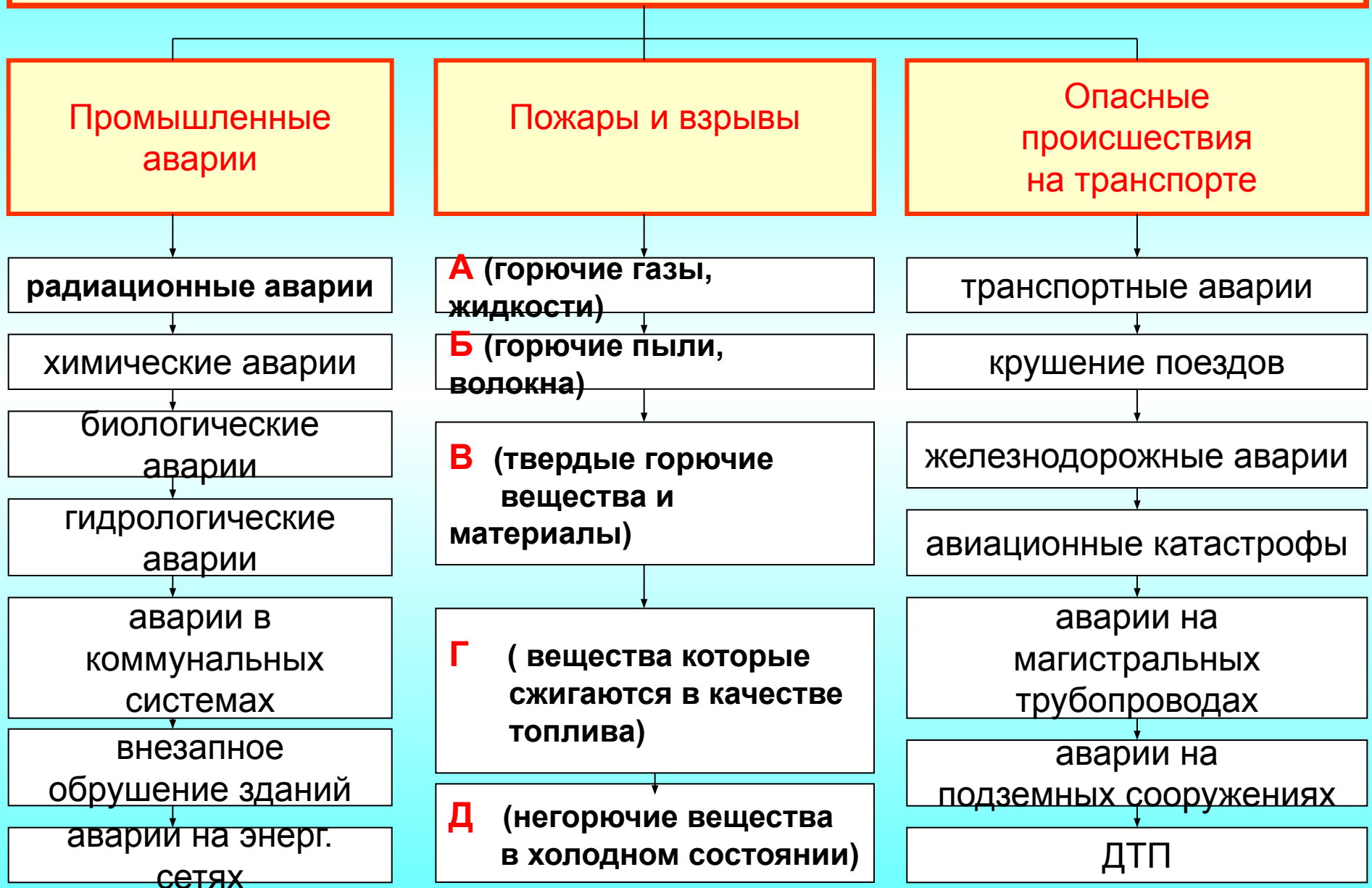
**ЧС
биолого –
социального
характера**

(ГОСТ 22.004-95)

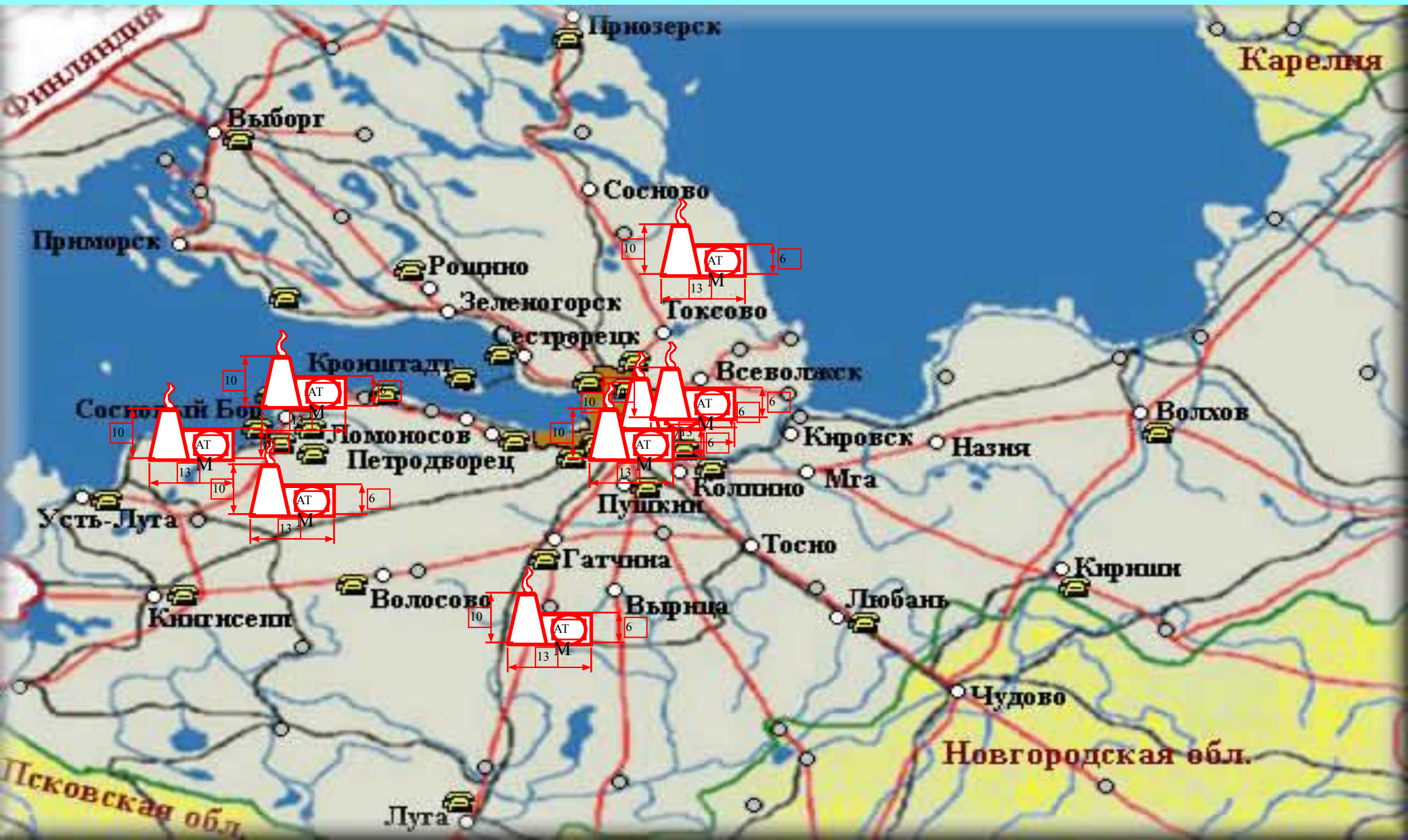
Постановление Правительства РФ № 304 от 21 мая 2007 г.
 «О классификации чрезвычайных ситуаций природного и техногенного характера»

Виды чрезвычайных ситуаций	Количество пострадавших	Размер материального ущерба	Зона чрезвычайной ситуации
Локального характера	На более 10 человек	На более 100 тыс. рублей	На каждом из пределов территории субъекта
Муниципального характера	На более 50 человек	На более 5 млн рублей за границей пределов ЧС по жителям близлежащих ЧС локального характера	На каждом из пределов территории субъекта и территории федерального значения
Междунационального характера	На более 50 человек	На более 5 млн рублей	За пределами территории 2 и более субъектов и/или регионов и/или федерального значения
Регионального характера	Свыше 50, но не более 500 человек	Свыше 5 млн рублей но не более 500 млн рублей	На каждом из пределов территории субъекта Российской Федерации
Межрегионального характера	Свыше 50 человек, но не более 500 человек	Свыше 5 млн рублей но не более 500 млн рублей	За пределами территории двух и более субъектов Российской Федерации
Федерального характера	Свыше 500 человек	Свыше 500 млн рублей	

ЧС техногенного характера



Радиационно-опасные объекты Санкт-Петербурга и области



Радиационно-опасные объекты Ленинградской области и Санкт –Петербурга

1. ЛАЭС (г. Сосновый Бор)
2. Ленспецкомбинат «Родон» (г. Сосновый Бор)
3. НИТИ им. Александрова (г. Сосновый Бор)
4. ПИЯФ им. Константинова (г. Гатчина)
5. Могильник радиоактивных отходов (г.Кузьмолово)
6. Институт Иоффе (СПб)
7. Радиевый институт им. Хлопина (СПб)
8. ЦНИИ им. Крылова (СПб)
9. Балтийский завод (СПб)

ЧС

техногенного
характера



Второй учебный вопрос:

Чрезвычайные ситуации природного характера

ЧС природного характера

Геологические опасные явления

землетрясения, извержения вулканов, оползни, обвалы, осыпи, лавины, сели, склонный смыв, просадка лессовых пород и земной поверхности в результате карста, абразия, эрозия, пыльные бури.

Метеорологические опасные явления

бури, ураганы, смерчи, шквалы, вертикальные вихри, крупный град, сильный дождь, снегопад, метель, туман, засуха, суховеи, заморозки.

Гидрологические опасные явления

высокие уровни воды (половодье, дождевые паводки, заторы, зажоры, ветровые нагоны), низкий уровень воды; ранний ледостав и появление льда на судоходных водоемах и реках; повышение уровня грунтовых вод (подтопление).

Природные пожары

лесные пожары, пожары степных и хлебных массивов, торфяные пожары, подземные пожары горючих ископаемых.

Опасные геологические явления

Землетрясения

Карст
(гост 22.0.06)

Вулканические
извержения

Просадка в лессовых
грунтах (гост 22.0.06)

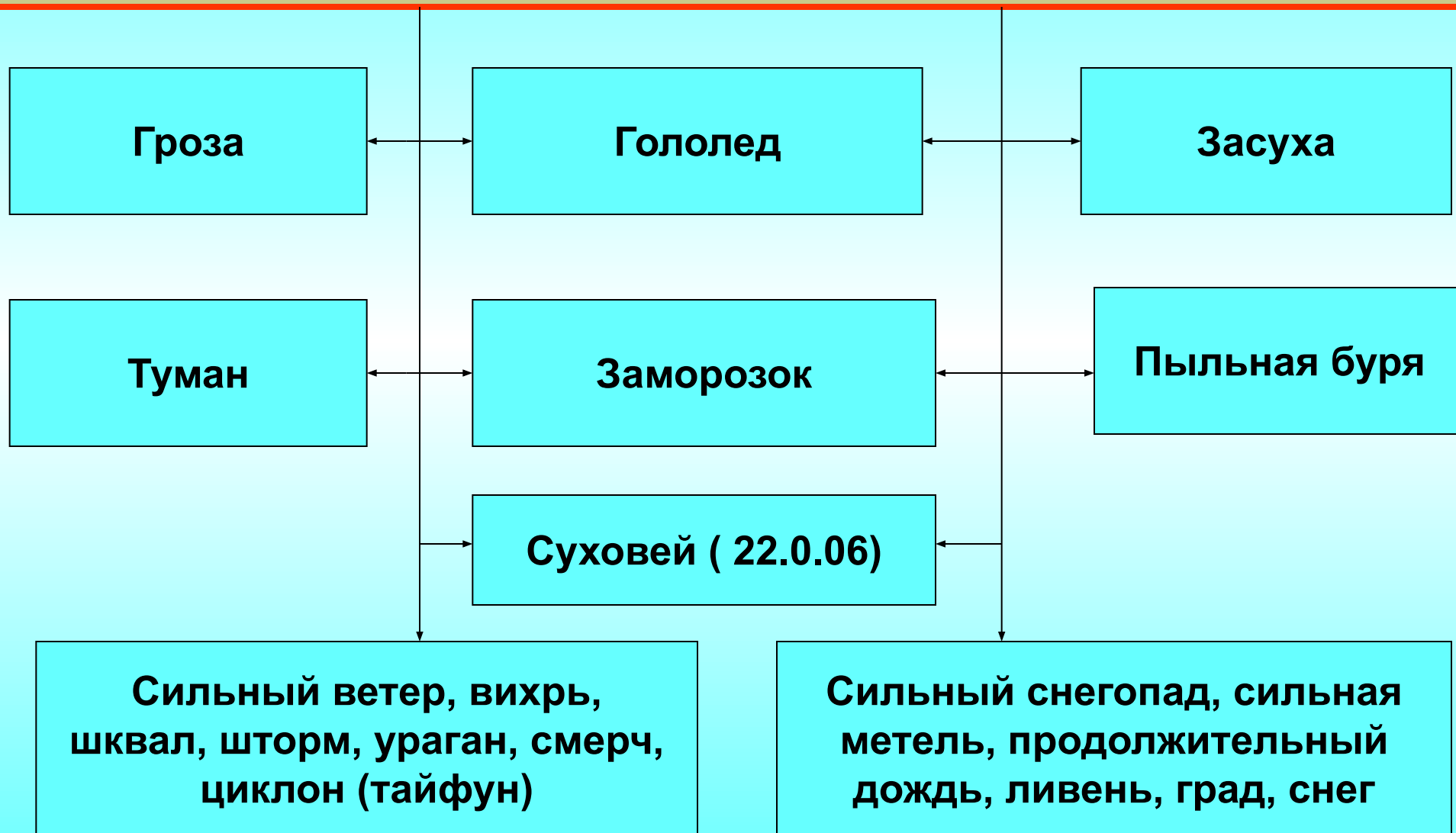
Обвалы

Переработка
берегов (гост 22.0.06)

Оползни

Эрозия (гост 22.0.06)

Опасные метеорологические явления



Опасные гидрологические явления

Затор, зажор

Цунами

Сель

Лавина

**Русловая эрозия
(гост 22.0.06)**

**Штормовой нагон
воды
(гост 22.0.06)**

**Наводнение, половодье,
паводок, затопление, подтопление**





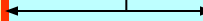
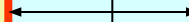
Природные пожары

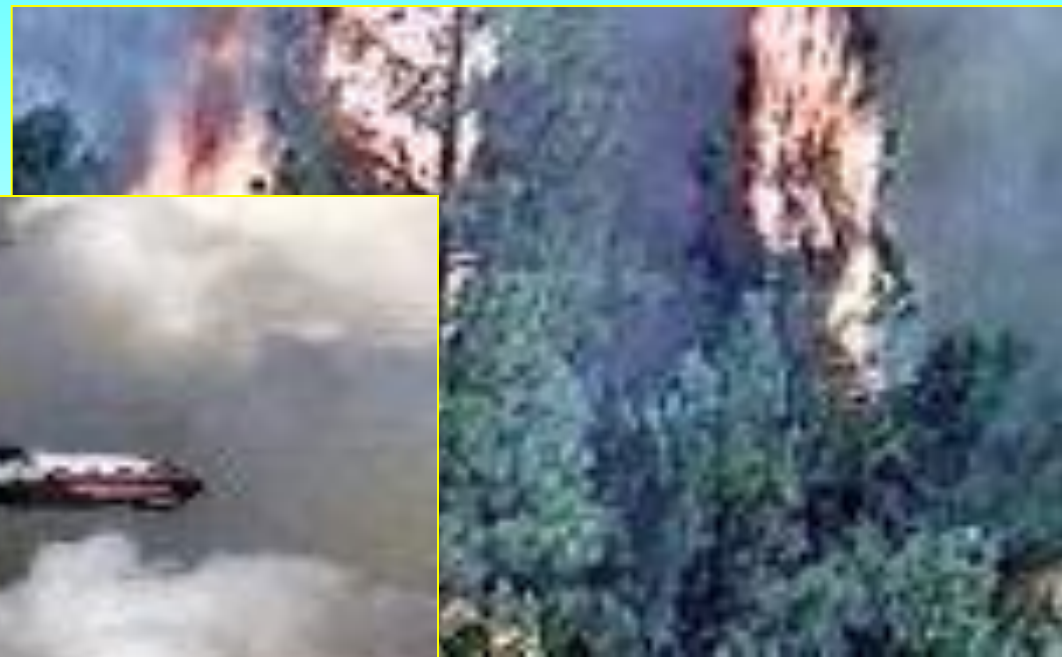
Ландшафтный

Степной

Лесной

Торфяной





ЧС биолого – социального характера

Инфекционная заболеваемость людей

единичные и групповые случаи экзотических особо опасных инфекционных заболеваний, эпидемическая вспышка опасных инфекционных заболеваний, эпидемия, пандемия, инфекционные заболевания людей невыясненной этиологии.

Инфекционная заболеваемость сельскохозяйственных животных

единичные случаи экзотических и особо опасных инфекционных заболеваний, энзоотии, эпизоотии, панзоотии, инфекционные заболевания сельскохозяйственных животных не выявленной этиологии

Поражение сельскохозяйственных растений болезнями и вредителями

прогрессирующая эпифитотия, панфитотия, болезни сельскохозяйственных растений невыясненной этиологии, массовое распространение вредителей растений.

Третий учебный вопрос:

Предупреждение и ликвидация ЧС

Предупреждение ЧС

- это комплекс мероприятий, проводимых заблаговременно и направленных на максимально возможное уменьшение риска возникновения ЧС, а также на сохранение здоровья людей, снижения размеров ущерба окружающей природной среде и материальных потерь в случае их возникновения.

Основные мероприятия по предупреждению ЧС:

1. Разработка системы своевременного информирования органов управления и населения об угрозе и возникновении ЧС; (тема №5)
2. Прогнозирование ЧС, определение необходимых способов и средств защиты и оперативная ликвидация ЧС;(тема №16)
3. Планирование мероприятий по предупреждению ЧС и осуществление защиты в случае их возникновения;(тема № 11)
4. Обеспечение надежной защиты населения в ЧС; (тема №17)
5. Обучения населения правильным действиям в ЧС; (тема № 31; 32; 33)
6. Формирования у населения психологической устойчивости и готовности к активным действиям в ЧС. (тема №35)