



**Чрезвычайные ситуации природного и техногенного характера.  
Права и обязанности граждан Российской Федерации  
в области защиты от чрезвычайных ситуаций.**

# *Содержание*

- 1. Введение**
- 2. Цели и задачи работы**
- 3. Чрезвычайные ситуации и государство**
- 4. Предупреждение чрезвычайных ситуаций**
- 5. Мероприятия по защите населения от чрезвычайных ситуаций**
- 6. Первоочередное жизнеобеспечение населения в чрезвычайных ситуациях**
- 7. Заключение**
- 8. Приложение**





# *Введение*

- В начале XXI века в России продолжает оставаться высоким риск возникновения чрезвычайных ситуаций различного характера. Причем тяжесть ежегодно имеющих место аварий, катастроф и стихийных бедствий имеет тенденцию к возрастанию: растет ущерб, остаются значительными санитарные и безвозвратные потери населения, наносится непоправимый вред природной среде.
- Наибольшую опасность в природной сфере представляют возникающие чрезвычайные ситуации природного и техногенного характера.
- Проблема предупреждения и ликвидации чрезвычайных ситуаций остается для страны весьма актуальной.



*Цель работы:*



*Задачи:*





# *Глава 1.* Чрезвычайные ситуации и государство

Проблема защиты населения и территорий от чрезвычайных ситуаций природного и техногенного характера стала весьма актуальной. Она сформировалась в последние годы в системе государственного регулирования страны как насущная и объективная потребность, а также определена как функция государства.



# Ч.С. Природного характера

Наиболее опасные природные явления:

## Факты

- землетрясения;
  - За 90 лет XX столетия (1900-1990 гг.) на Земле произошло **69** землетрясений (где погибло более **100** тыс. человек), **18** землетрясений принесло гибель от **10** до **100** тыс. человек и в **47** землетрясениях количество жертв достигало **1-10** тыс. человек.
- **наводнения, оползни, обвалы, селевые потоки, снежные лавины.** Общее количество жертв - более 1457 тыс. человек.

• На территории России действиям тропических тайфунов чаще всего подвержены побережья Дальнего Востока, где они происходят от двух до пяти раз в год. **Наиболее сильный** из них в последние годы имел место в **ноябре 1995 г.**, охватил Южный Сахалин, Камчатку, часть Приморского края и Амурской области и нанес **ущерб более чем в 350 млрд. рублей.**

• По данным ЮНЕСКО за последнее столетие от наводнений **погибло 9 млн. человек.** Одним из наиболее разрушительных было наводнение на **Среднем Западе США** (долина Миссисипи) в **1993 г.** Оно оставило огромное количество разрушений, **погибло 50 человек**, суммарный **ущерб составил 15-20 млрд. долларов.**





# Выводы:

1. Несмотря на научно-технический прогресс и рост экономики, защищенность людей и материальной сферы от опасных природных явлений не возрастает, а систематически снижается. Это следует рассматривать, как глобальный процесс, который будет во многом определять возможность перехода общества на стратегию устойчивого развития.
2. Интенсивное развитие экономики приводит к появлению техногенно-природных опасностей, являющихся принципиально новыми или медленно развивающимися существующими природными процессами, активизированными хозяйственной деятельностью человека. Наибольшую опасность представляет наведенная сейсмичность, подтопление, опускание поверхности Земли.
3. Проблема природных опасностей и связанные с ней социальные и материальные потери, определяется не только природными условиями территорий, но и социально-экономическим положением проживающих там народов.

# Ч.С. Техногенного характера

Пожары

Взрывы

Затопления

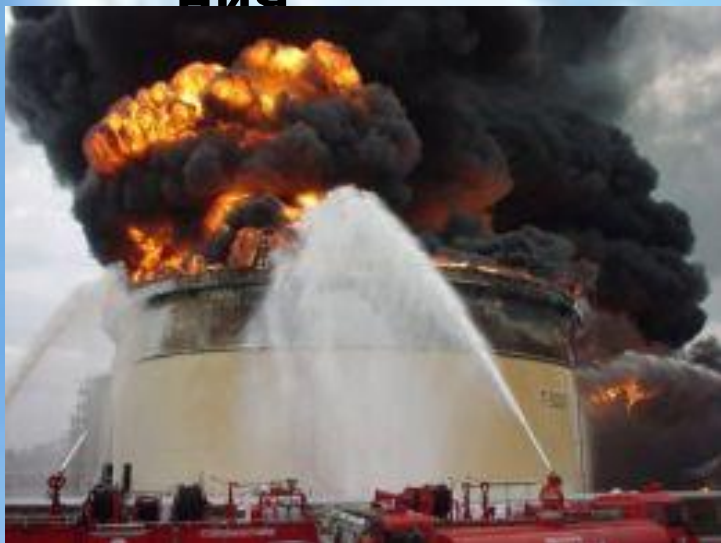
Выбросы

опасных  
веществ:  
радиоактивных  
; химических;  
биологических

Нарушения  
системы  
жизнеобеспечения

Крушения  
транспортных  
средств

Обрушения  
сооружений



Человечество ощутило и осознало техногенные опасности и угрозы позже, чем природные. Лишь с развитием техносферы в его жизнь вторглись техногенные бедствия, источниками которых являются аварии и техногенные катастрофы.



# Ч.С. Техногенного характера

Основными источниками техногенной опасности, как правило, являются:

- хозяйственная деятельность человека, направленная на получение энергии, развитие энергетических, промышленных, транспортных и других комплексов;
- объективный рост сложности производства с применением новых технологий, требующих высоких концентраций энергии, опасных для жизни человека веществ;
- утраченная надежность производственного оборудования, несовершенство и устарелость технологий, снижение технологической и трудовой дисциплины;
- опасные природные процессы и явления, способные вызвать аварии и катастрофы на промышленных и других объектах.



# ФАКТЫ

В России среднегодовое число транспортных происшествий превышает 150 тыс., а число жертв колеблется в пределах 20-40 тыс. человек.

В последние годы ряд тяжелых авиационных происшествий имел место в России. Авиакатастрофа в июле 2002 г. в небе над Германией при столкновении авиалайнера ТУ-154 компании "Башкирские авиалинии" и

в 1984 году "Боинг 757" унесла жизни всех пассажиров и членов экипажа самолета. В 1984 году на заводе американской компании "Юнион Карбайд" по производству инсектицидов произошел выброс метилизоцианата. Погибло свыше 2500 человек, в последующие 5 лет от

отравления умерло еще 850, и в целом пострадало около 20 тысяч человек.

Правда, не имеет место и крупные кораблекрушения. Особенно тяжелые последствия имела гибель английского лайнера "Титаник" 15 апреля 1912 года, жертвами которой оказались 1500 человек. Во второй половине XX века произошло несколько тяжелых кораблекрушений, связанных с морскими паромами.





# Роль государства в защите населения и территорий от чрезвычайных ситуаций

В конце XX века во многих государствах мира пришли к выводу, что для успешной борьбы с опасными природными явлениями, техногенными и экологическими катастрофами нужна целенаправленная государственная политика.

*Какова же роль государства в обеспечении безопасности своих граждан от природных, техногенных и других опасностей и угроз?*

- создание системы соответствующих организационных структур;
- в России на всех уровнях образованы органы управления, специально уполномоченные на решение задач в области защиты населения и территорий от чрезвычайных ситуаций природного и техногенного характера;
- решениями Правительства Российской Федерации (постановления от 15 апреля 1992 г и от 5 ноября 1995 г. № 1113) создана единая государственная система предупреждения и ликвидации чрезвычайных ситуаций (РСЧС).



# Правовые основы защиты населения и территорий от чрезвычайных ситуаций

В стране на сегодня сформировалась единая законодательная и нормативная правовая база в области защиты населения и территорий от чрезвычайных ситуаций, а также опасностей, возникающих при ведении военных действий или вследствие этих действий, в которой четко прослеживаются основные направления государственной политики в данной области. Работа по совершенствованию и развитию созданной законодательной и нормативной правовой базы идет постоянно.





# Глава 2. Предупреждение чрезвычайных ситуаций

**Предупреждение чрезвычайных ситуаций** - это комплекс мероприятий, проводимых заблаговременно и направленных на максимально возможное уменьшение риска возникновения чрезвычайных ситуаций, а также на сохранение здоровья людей, снижение размеров ущерба природной среде и материальных потерь в случае их возникновения.



# Предупреждение чрезвычайных ситуаций проводится по следующим направлениям:

- \* мониторинг и прогнозирование чрезвычайных ситуаций;
- \* рациональное размещение производительных сил по территории страны с учетом природной и техногенной безопасности;
- \* предотвращение в возможных пределах некоторых неблагоприятных и опасных природных явлений;
- \* декларирование промышленной безопасности;
- \* лицензирование деятельности опасных производственных объектов;
- \* страхование ответственности за причинение вреда при эксплуатации опасного производственного объекта;
- \* государственный надзор и контроль по вопросам природной и техногенной безопасности;
- \* информирование населения о потенциальных природных и техногенных угрозах на территории проживания;
- \* подготовка населения в области защиты от чрезвычайных ситуаций.





# Глава 3. Ликвидация чрезвычайных ситуаций

**Ликвидация чрезвычайных ситуаций** - это аварийно-спасательные и другие неотложные работы, проводимые при возникновении чрезвычайных ситуаций и направленные на спасение жизней и сохранение здоровья людей, снижение размеров ущерба природной среде и материальных потерь, а также на локализацию зон чрезвычайных ситуаций, прекращение действия характерных для них опасных факторов. Аварийно-спасательные работы проводятся в целях поиска и деблокирования пострадавших, оказания им медицинской помощи и эвакуации в лечебные учреждения.





# Глава 4. Мероприятия по защите населения от чрезвычайных ситуаций

Меры по защите населения от чрезвычайных ситуаций осуществляются силами и средствами предприятий, учреждений, организаций, органов местного самоуправления, органов исполнительной власти субъектов Российской Федерации, на территории которых возможна или сложилась чрезвычайная ситуация.

**Комплекс таких мероприятий включает:**

- оповещение населения об опасности, его информировании о порядке действий в сложившихся чрезвычайных условиях;
- эвакуационные мероприятия;
- меры по инженерной защите населения;
- меры радиационной и химической защиты;
- медицинские мероприятия;
- подготовку населения в области защиты от чрезвычайных ситуаций.





# Глава 5. Первоочередное жизнеобеспечение населения в чрезвычайных ситуациях

В условиях чрезвычайных ситуаций значительная часть населения нередко оказывается без крова, продуктов питания, воды, медицинской помощи, предметов первой необходимости. В связи с этим остро встает задача его жизнеобеспечения. Целью жизнеобеспечения населения является удовлетворение физиологических, материальных и духовных потребностей населения в условиях чрезвычайной ситуации в соответствии с установленными нормами.



*Федеральные органы исполнительной власти, органы исполнительной власти субъектов Российской Федерации и местного самоуправления, органы управления ГОЧС на всех уровнях должны:*

- 1. Планировать мероприятия по первоочередному жизнеобеспечению населения при возможных чрезвычайных ситуациях в Планах действий по предупреждению и ликвидации чрезвычайных ситуаций.**
- 2. Определить объемы средств, необходимых для первоочередного жизнеобеспечения населения при возможных чрезвычайных ситуациях.**
- 3. Осуществлять накопление и хранение средств, необходимых для первоочередного жизнеобеспечения населения при возможных чрезвычайных ситуациях.**
- 4. Своевременно и в требуемых объемах обеспечить необходимыми средствами работы по первоочередному жизнеобеспечению населения при возникновении чрезвычайных ситуаций.**
- 5. Планировать и осуществлять меры по психологической и медицинской реабилитации пострадавшего населения и участников ликвидации чрезвычайных ситуаций.**





# Заключение

Готовность к возможным чрезвычайным ситуациям в регионе, городе, районе, на каждом конкретном предприятии достигается через подготовку и проведение большого комплекса организационных и инженерно-технических мероприятий. На практике выработана и теоретически подтверждена определенная последовательность этих мероприятий, выявлены приоритеты в их подготовке и проведении.



## В чем же заключаются основные подходы к решению задач в области предупреждения и ликвидации чрезвычайных ситуаций?

5. Разрабатывается стратегия (долгосрочный план) обеспечения природной и техногенной безопасности субъекта Российской Федерации,

муниципального образования.  
1. Прежде всего организуется работа по комплексному анализу возможных опасностей и угроз.

6. На основании долгосрочного плана проводится разработка целевых и научно-технических региональных программ.  
2. На следующем этапе работы определяется состояние безопасности субъекта Российской Федерации, муниципального образования объекта.

3. Организуется повседневное управление процессами в области природной и техногенной безопасности, направления и мероприятия по обеспечению безопасности.

Безусловно, предлагаемый подход не является догмой. Важно

4. Уточняется организационная структура по обеспечению безопасности. только, чтобы работа в области природной и техногенной безопасности носила постоянный, систематический характер.





# Приложение

## Нормы и нормативы первоочередного жизнеобеспечения различных групп населения в чрезвычайных ситуациях

### Нормы обеспечения продуктами питания пострадавшего населения в чрезвычайных ситуациях

№№ п/п	Наименование продукта	Единицы Измерения	Количество
1	2	3	4
1	Хлеб из смеси ржаной обдирной из пшеничной муки 1 сорта	г / чел. / сут.	250
2	Хлеб белый из пшеничной муки 1 сорта	– « –	250
3	Мука пшеничная 2 сорта	– « –	15
4	Крупа разная	– « –	65
5	Макаронные изделия	– « –	20
6	Молоко и молокопродукты	– « –	270
7	Мясо и мясопродукты	– « –	100
8	Рыба и рыбопродукты	– « –	75
9	Жиры	– « –	50
10	Сахар	– « –	50
11	Соль	– « –	20
12	Чай	– « –	1
13	Картофель	– « –	400
14	Капуста	– « –	75
15	Свекла	– « –	15
16	Морковь	– « –	25
17	Лук	– « –	25
18	Огурцы, помидоры, коренья, зелень	– « –	10
19	Сигареты	Пачек/чел. /сут.	1
20	Спички	Короб./чел./сут.	1

**Нормы обеспечения населения предметами первой необходимости**

№№ п/п	Наименование предметов	Единицы Измерения	Количество
1	Миска глубокая металлическая	Шт./чел.	1
2	Ложка	- « -	1
3	Кружка	- « -	1
4	Ведро	шт. на 10 чел.	2
5	Чайник металлический	То же	1
6	Мыло	г/чел./мес.	200
7	Моющие средства	- « -	500
8	Постельные принадлежности	Компл./чел.	1

№№ п/п	Виды водопотребления	Единицы Измерения	Количество
1	2	3	4
1	Питье	л/чел./сут	2,5/5,0
2	Приготовление пищи, умывание, в том числе:	- « -	7,5
	приготовление пищи и мытье кухонной посуды,	- « -	3,5
	мытье индивидуальной посуды,	- « -	1,0
	мытье лица и рук	- « -	3,0
3	Удовлетворение санитарно-гигиенических потребностей человека и обеспечение санитарно-гигиенического состояния помещений	- « -	21,0
4	Выпечка хлеба и хлебопродуктов	л/кг	1,0
5	Прачечные, химчистки	- « -	40,0
6	Для медицинских учреждений	л/чел./сут.	50,0
7	Полная санобработка людей	л/чел.	45,0

**Нормы обеспечения населения водой**



## Нормы медицинского обеспечения населения

Наименования показателей	Размерность	Значения Показателей
Оптимальные сроки оказания первой медицинской помощи с момента поражения	час	0,5
Оптимальные сроки оказания первой врачебной помощи с момента поражения	час	6 - 8
Оптимальные сроки оказания квалифицированной медицинской помощи с момента поражения	час	12 - 24
Обеспечение медперсоналом для оказания квалифицированной мед. помощи:		
врачами	чел./1000 чел.	3
средним медперсоналом	чел./1000 чел.	9
Обеспечение непораженного населения:		
врачами	чел./1000 чел.	20
средним медперсоналом	чел./1000 чел.	45
Обеспечение санитарно-эпидемического обслуживания:		
врачами	чел./1000 чел.	3
средним медперсоналом	чел./1000 чел.	37
Пропускная способность амбулаторно-поликлинических учреждений для:		
городов и поселков городского типа	посещений на 1 чел. в год	12,9
сельской местности	"-"	8,2
Площадь в больничных учреждениях на одного больного	м <sup>2</sup> /чел.	4

The background is a blue-tinted image. In the center, there is a globe of the Earth. To the right of the globe, a white dove is shown in flight, carrying an olive branch in its beak. Above the dove, a hand is visible, holding the olive branch. The overall scene is set against a bright blue sky with some light clouds.

**СПАСИБО ЗА ВНИМАНИЕ !!!**