



*Чрезвычайные ситуации природного и техногенного характера.
Права и обязанности граждан Российской Федерации
в области защиты от чрезвычайных ситуаций.*

Содержание

- 1. Введение**
- 2. Цели и задачи работы**
- 3. Чрезвычайные ситуации и государство**
- 4. Предупреждение чрезвычайных ситуаций**
- 5. Мероприятия по защите населения от чрезвычайных ситуаций**
- 6. Первоочередное жизнеобеспечение населения в чрезвычайных ситуациях**
- 7. Заключение**
- 8. Приложение**



Введение

- В начале XXI века в России продолжает оставаться высоким риск возникновения чрезвычайных ситуаций различного характера. Причем тяжесть ежегодно имеющих место аварий, катастроф и стихийных бедствий имеет тенденцию к возрастанию: растет ущерб, остаются значительными санитарные и безвозвратные потери населения, наносится непоправимый вред природной среде.
- Наибольшую опасность в природной сфере представляют возникающие чрезвычайные ситуации природного и техногенного характера.
- Проблема предупреждения и ликвидации чрезвычайных ситуаций остается для страны весьма актуальной.



Цель работы:



Задачи:



Глава 1. Чрезвычайные ситуации и государство

Проблема защиты населения и территорий от чрезвычайных ситуаций природного и техногенного характера стала весьма актуальной. Она сформировалась в последние годы в системе государственного регулирования страны как насущная и объективная потребность, а также определена как функция государства.



Ч.С. Природного характера

Наиболее опасные природные явления:

Факты

- землетрясения;
 - За 90 лет XX столетия (1900-1990 гг.) на Земле произошло **69** землетрясений (где погибло более **100** тыс. человек), **18** землетрясений принесло гибель от **10** до **100** тыс. человек и в **47** землетрясениях количество жертв достигало **1-10** тыс. человек.
- **наводнения, оползни, обвалы, селевые потоки, снежные лавины.** Общее количество жертв - более 1457 тыс. человек.

• На территории России действиям тропических тайфунов чаще всего подвержены побережья Дальнего Востока, где они происходят от двух до пяти раз в год. **Наиболее сильный** из них в последние годы имел место в **ноябре 1995 г.**, охватил Южный Сахалин, Камчатку, часть Приморского края и Амурской области и нанес **ущерб более чем в 350 млрд. рублей.**

- По данным ЮНЕСКО за последнее столетие от наводнений **погибло 9 млн. человек.** Одним из наиболее разрушительных было наводнение на **Среднем Западе США** (долина Миссисипи) в **1993 г.** Оно оставило огромное количество разрушений, **погибло 50 человек**, суммарный **ущерб составил 15-20 млрд. долларов.**



Выводы:

1. Несмотря на научно-технический прогресс и рост экономики, защищенность людей и материальной сферы от опасных природных явлений не возрастает, а систематически снижается. Это следует рассматривать, как глобальный процесс, который будет во многом определять возможность перехода общества на стратегию устойчивого развития.
2. Интенсивное развитие экономики приводит к появлению техногенно-природных опасностей, являющихся принципиально новыми или медленно развивающимися существующими природными процессами, активизированными хозяйственной деятельностью человека. Наибольшую опасность представляет наведенная сейсмичность, подтопление, опускание поверхности Земли.
3. Проблема природных опасностей и связанные с ней социальные и материальные потери, определяется не только природными условиями территорий, но и социально-экономическим положением проживающих там народов.

Ч.С. Техногенного характера

Пожары

Взрывы

Затопления

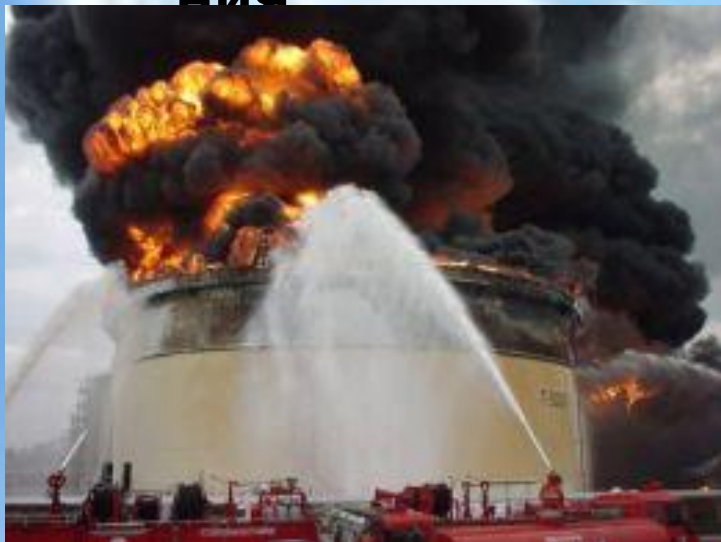
Выбросы

опасных
веществ:
радиоактивных
; химических;
биологических

Нарушения
системы
жизнеобеспечения

Крушения
транспортных
средств

Обрушения
сооружений



Человечество ощутило и осознало техногенные опасности и угрозы позже, чем природные. Лишь с развитием техносферы в его жизнь вторглись техногенные бедствия, источниками которых являются аварии и техногенные катастрофы.

Ч.С. Техногенного характера

Основными источниками техногенной опасности, как правило, являются:

- хозяйственная деятельность человека, направленная на получение энергии, развитие энергетических, промышленных, транспортных и других комплексов;
- объективный рост сложности производства с применением новых технологий, требующих высоких концентраций энергии, опасных для жизни человека веществ;
- утраченная надежность производственного оборудования, несовершенство и устарелость технологий, снижение технологической и трудовой дисциплины;
- опасные природные процессы и явления, способные вызвать аварии и катастрофы на промышленных и других объектах.



Факты

В России среднегодовое число транспортных происшествий превышает 150 тыс., а число жертв колеблется в пределах 20-40 тыс. человек.

В последние годы ряд тяжелых авиационных происшествий имел место в России. Авиакатастрофа в июле 2002 г. в небе над Германией при столкновении авиалайнера ТУ-154 компании "Башкирские авиалинии" и

в прошлом году произошла катастрофа в Бхопал (Индия) на заводе американской компании Юнион Карбайд" по производству инсектицидов произошел выброс метилизоцианата. Погибло свыше 2500 человек, в последующие 5 лет от отравления умерло еще 850, и в целом пострадало около 200 тыс. человек.

Правда, если иметь в виду и крупные кораблекрушения, то особенно

тяжелые последствия имела гибель английского лайнера "Титаник" 15 апреля 1912 года, жертвами которой оказались 1500 человек. Во второй половине XX века произошло несколько тяжелых кораблекрушений, связанных с морскими паромами.



Роль государства в защите населения и территорий от чрезвычайных ситуаций

В конце XX века во многих государствах мира пришли к выводу, что для успешной борьбы с опасными природными явлениями, техногенными и экологическими катастрофами нужна целенаправленная государственная политика.

Какова же роль государства в обеспечении безопасности своих граждан от природных, техногенных и других опасностей и угроз?

- создание системы соответствующих организационных структур;
- в России на всех уровнях образованы органы управления, специально уполномоченные на решение задач в области защиты населения и территорий от чрезвычайных ситуаций природного и техногенного характера;
- решениями Правительства Российской Федерации (постановления от 15 апреля 1992 г и от 5 ноября 1995 г. № 1113) создана единая государственная система предупреждения и ликвидации чрезвычайных ситуаций (РСЧС).



Правовые основы защиты населения и территорий от чрезвычайных ситуаций

В стране на сегодня сформировалась единая законодательная и нормативная правовая база в области защиты населения и территорий от чрезвычайных ситуаций, а также опасностей, возникающих при ведении военных действий или вследствие этих действий, в которой четко прослеживаются основные направления государственной политики в данной области. Работа по совершенствованию и развитию созданной законодательной и нормативной правовой базы идет постоянно.



Глава 2. Предупреждение чрезвычайных ситуаций

Предупреждение чрезвычайных ситуаций - это комплекс мероприятий, проводимых заблаговременно и направленных на максимально возможное уменьшение риска возникновения чрезвычайных ситуаций, а также на сохранение здоровья людей, снижение размеров ущерба природной среде и материальных потерь в случае их возникновения.



Предупреждение чрезвычайных ситуаций проводится по следующим направлениям:

- * мониторинг и прогнозирование чрезвычайных ситуаций;
- * рациональное размещение производительных сил по территории страны с учетом природной и техногенной безопасности;
- * предотвращение в возможных пределах некоторых неблагоприятных и опасных природных явлений;
- * декларирование промышленной безопасности;
- * лицензирование деятельности опасных производственных объектов;
- * страхование ответственности за причинение вреда при эксплуатации опасного производственного объекта;
- * государственный надзор и контроль по вопросам природной и техногенной безопасности;
- * информирование населения о потенциальных природных и техногенных угрозах на территории проживания;
- * подготовка населения в области защиты от чрезвычайных ситуаций.



Глава 3. Ликвидация чрезвычайных ситуаций

Ликвидация чрезвычайных ситуаций - это аварийно-спасательные и другие неотложные работы, проводимые при возникновении чрезвычайных ситуаций и направленные на спасение жизней и сохранение здоровья людей, снижение размеров ущерба природной среде и материальных потерь, а также на локализацию зон чрезвычайных ситуаций, прекращение действия характерных для них опасных факторов. Аварийно-спасательные работы проводятся в целях поиска и деблокирования пострадавших, оказания им медицинской помощи и эвакуации в лечебные учреждения.



Глава 4. Мероприятия по защите населения от чрезвычайных ситуаций

Меры по защите населения от чрезвычайных ситуаций осуществляются силами и средствами предприятий, учреждений, организаций, органов местного самоуправления, органов исполнительной власти субъектов Российской Федерации, на территории которых возможна или сложилась чрезвычайная ситуация.

Комплекс таких мероприятий включает:

- оповещение населения об опасности, его информировании о порядке действий в сложившихся чрезвычайных условиях;
- эвакуационные мероприятия;
- меры по инженерной защите населения;
- меры радиационной и химической защиты;
- медицинские мероприятия;
- подготовку населения в области защиты от чрезвычайных ситуаций.



Глава 5. Первоочередное жизнеобеспечение населения в чрезвычайных ситуациях

В условиях чрезвычайных ситуаций значительная часть населения нередко оказывается без крова, продуктов питания, воды, медицинской помощи, предметов первой необходимости. В связи с этим остро встает задача его жизнеобеспечения. Целью жизнеобеспечения населения является удовлетворение физиологических, материальных и духовных потребностей населения в условиях чрезвычайной ситуации в соответствии с установленными нормами.



Федеральные органы исполнительной власти, органы исполнительной власти субъектов Российской Федерации и местного самоуправления, органы управления ГОЧС на всех уровнях должны:

- 1. Планировать мероприятия по первоочередному жизнеобеспечению населения при возможных чрезвычайных ситуациях в Планах действий по предупреждению и ликвидации чрезвычайных ситуаций.**
- 2. Определить объемы средств, необходимых для первоочередного жизнеобеспечения населения при возможных чрезвычайных ситуациях.**
- 3. Осуществлять накопление и хранение средств, необходимых для первоочередного жизнеобеспечения населения при возможных чрезвычайных ситуациях.**
- 4. Своевременно и в требуемых объемах обеспечить необходимыми средствами работы по первоочередному жизнеобеспечению населения при возникновении чрезвычайных ситуаций.**
- 5. Планировать и осуществлять меры по психологической и медицинской реабилитации пострадавшего населения и участников ликвидации чрезвычайных ситуаций.**



Заключение

Готовность к возможным чрезвычайным ситуациям в регионе, городе, районе, на каждом конкретном предприятии достигается через подготовку и проведение большого комплекса организационных и инженерно-технических мероприятий. На практике выработана и теоретически подтверждена определенная последовательность этих мероприятий, выявлены приоритеты в их подготовке и проведении.



В чем же заключаются основные подходы к решению задач в области предупреждения и ликвидации чрезвычайных ситуаций?

5. Разрабатывается стратегия (долгосрочный план) обеспечения природной и техногенной безопасности субъекта Российской Федерации, **муниципального образования** работа по комплексному анализу возможных опасностей и угроз.

6. На основании долгосрочного плана проводится разработка целевых и научно-технических региональных программ субъекта Российской Федерации, **муниципального образования** объекта.

7. По итогам анализа опасностей и угроз оцениваются риски в области природной и техногенной безопасности. **Организуется** процесс самонаблюдения безопасности и определяются основные направления и мероприятия по обеспечению безопасности.

8. Уточняется организационная структура по обеспечению безопасности. **Безусловно, предлагаемый подход не является догмой. Важно только, чтобы работа в области природной и техногенной безопасности носила постоянный, систематический характер.**



Приложение

Нормы и нормативы первоочередного жизнеобеспечения различных групп населения в чрезвычайных ситуациях

Нормы обеспечения продуктами питания пострадавшего населения в чрезвычайных ситуациях

| №№ п/п | Наименование продукта | Единицы Измерения | Количество |
|--------|---|-------------------|------------|
| 1 | 2 | 3 | 4 |
| 1 | Хлеб из смеси ржаной обдирной из пшеничной муки 1 сорта | г / чел. / сут. | 250 |
| 2 | Хлеб белый из пшеничной муки 1 сорта | – « – | 250 |
| 3 | Мука пшеничная 2 сорта | – « – | 15 |
| 4 | Крупа разная | – « – | 65 |
| 5 | Макаронные изделия | – « – | 20 |
| 6 | Молоко и молокопродукты | – « – | 270 |
| 7 | Мясо и мясопродукты | – « – | 100 |
| 8 | Рыба и рыбопродукты | – « – | 75 |
| 9 | Жиры | – « – | 50 |
| 10 | Сахар | – « – | 50 |
| 11 | Соль | – « – | 20 |
| 12 | Чай | – « – | 1 |
| 13 | Картофель | – « – | 400 |
| 14 | Капуста | – « – | 75 |
| 15 | Свекла | – « – | 15 |
| 16 | Морковь | – « – | 25 |
| 17 | Лук | – « – | 25 |
| 18 | Огурцы, помидоры, коренья, зелень | – « – | 10 |
| 19 | Сигареты | Пачек/чел. /сут. | 1 |
| 20 | Спички | Короб./чел./сут. | 1 |

Нормы обеспечения населения предметами первой необходимости

| №№ п/п | Наименование предметов | Единицы Измерения | Количество |
|--------|------------------------------|-------------------|------------|
| 1 | Миска глубокая металлическая | Шт./чел. | 1 |
| 2 | Ложка | - « - | 1 |
| 3 | Кружка | - « - | 1 |
| 4 | Ведро | шт. на 10 чел. | 2 |
| 5 | Чайник металлический | То же | 1 |
| 6 | Мыло | г/чел./мес. | 200 |
| 7 | Моющие средства | - « - | 500 |
| 8 | Постельные принадлежности | Компл./чел. | 1 |

| №№ п/п | Виды водопотребления | Единицы Измерения | Количество |
|--------|---|-------------------|------------|
| 1 | 2 | 3 | 4 |
| 1 | Питье | л/чел./сут | 2,5/5,0 |
| 2 | Приготовление пищи, умывание, в том числе: | - « - | 7,5 |
| | приготовление пищи и мытье кухонной посуды, | - « - | 3,5 |
| | мытье индивидуальной посуды, | - « - | 1,0 |
| | мытье лица и рук | - « - | 3,0 |
| 3 | Удовлетворение санитарно-гигиенических потребностей человека и обеспечение санитарно-гигиенического состояния помещений | - « - | 21,0 |
| 4 | Выпечка хлеба и хлебопродуктов | л/кг | 1,0 |
| 5 | Прачечные, химчистки | - « - | 40,0 |
| 6 | Для медицинских учреждений | л/чел./сут. | 50,0 |
| 7 | Полная санобработка людей | л/чел. | 45,0 |

Нормы обеспечения населения водой

Нормы медицинского обеспечения населения

| Наименования показателей | Размерность | Значения Показателей |
|---|---------------------------|----------------------|
| Оптимальные сроки оказания первой медицинской помощи с момента поражения | час | 0,5 |
| Оптимальные сроки оказания первой врачебной помощи с момента поражения | час | 6 - 8 |
| Оптимальные сроки оказания квалифицированной медицинской помощи с момента поражения | час | 12 - 24 |
| Обеспечение медперсоналом для оказания квалифицированной мед. помощи: | | |
| врачами | чел./1000 чел. | 3 |
| средним медперсоналом | чел./1000 чел. | 9 |
| Обеспечение непораженного населения: | | |
| врачами | чел./1000 чел. | 20 |
| средним медперсоналом | чел./1000 чел. | 45 |
| Обеспечение санитарно-эпидемического обслуживания: | | |
| врачами | чел./1000 чел | 3 |
| средним медперсоналом | чел./1000 чел | 37 |
| Пропускная способность амбулаторно-поликлинических учреждений для: | | |
| городов и поселков городского типа | посещений на 1 чел. в год | 12,9 |
| сельской местности | "- | 8,2 |
| Площадь в больничных учреждениях на одного больного | м ² /чел. | 4 |



СПАСИБО ЗА ВНИМАНИЕ !!!