

Научно – практическая конференция по рациональному природопользованию и охраны окружающей среды.

Березниковский строительный техникум

**Динамика роста опасных природных явлений. Анализ социальных и экономических угроз.**

Выполнила: студентка БСТ  
Девятерикова И.В гр. СБ-21

Научный руководитель:  
Сергеева Ольга Адольфовна

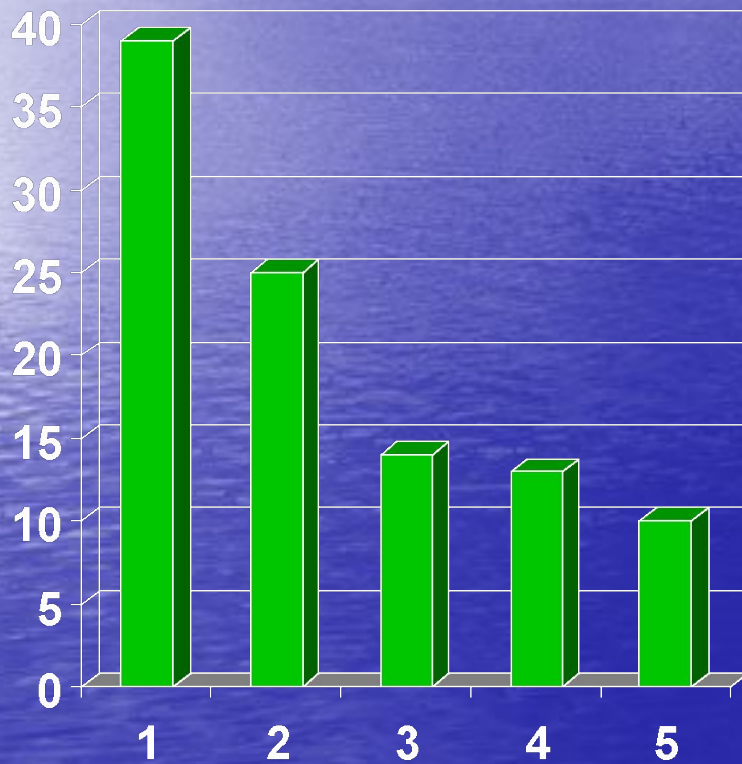


# *Цель работы:*

На основе литературных источников и данных печатных изданий изучить причины возникновения природных катастроф. Проанализировать географию, частоту возникновения и социально-экономические угрозы опасных природных явлений в мире и на территории России.

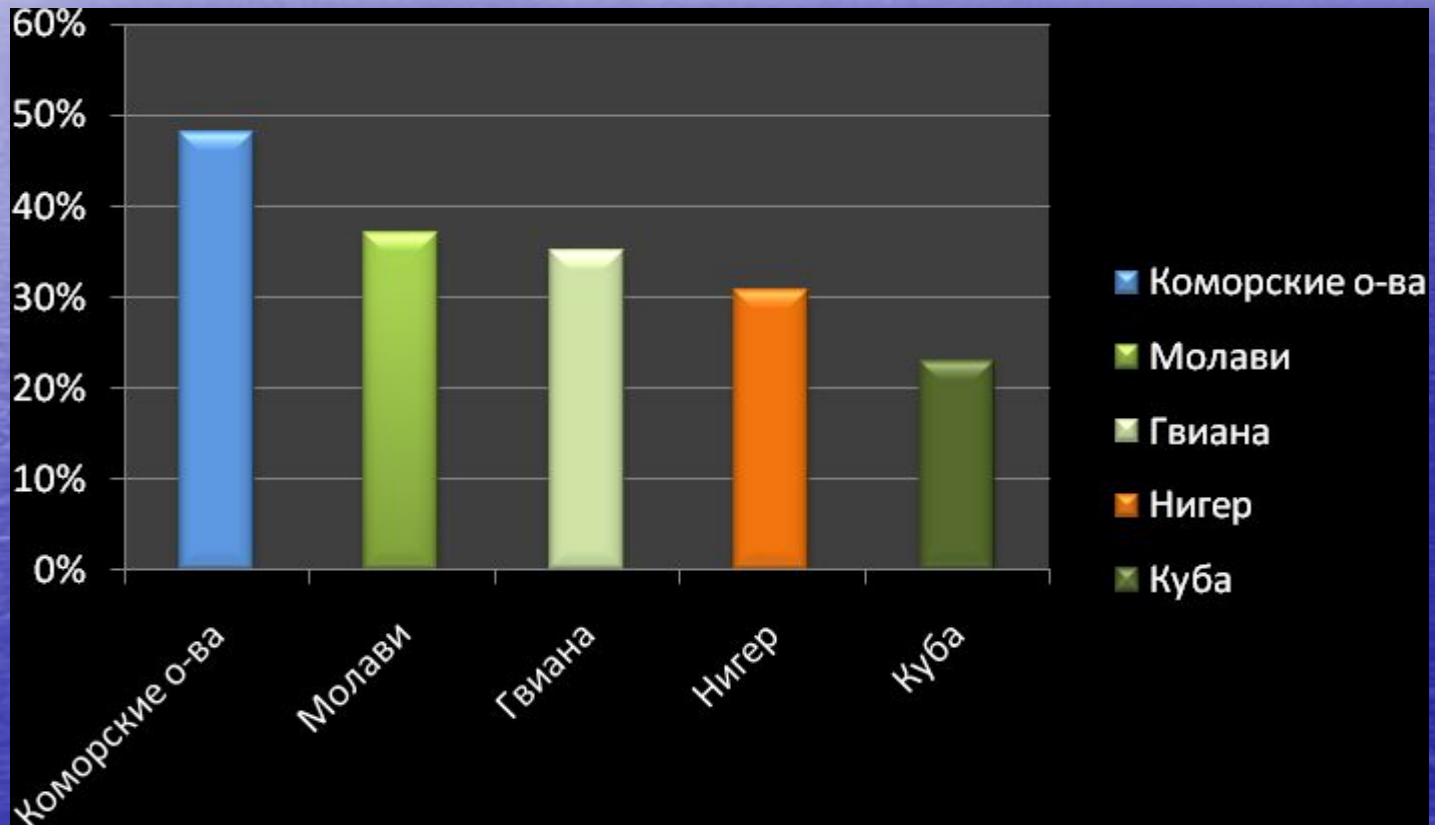


# Распределение регионов мира по количеству природных катастроф

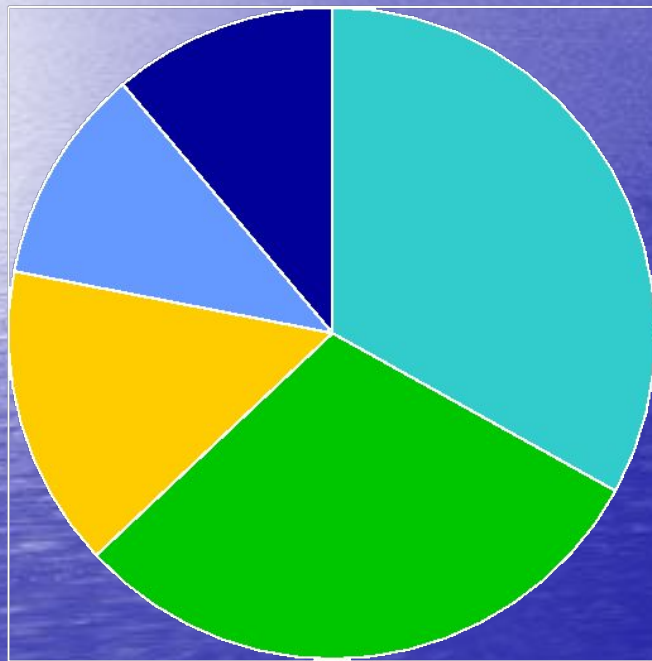


- В мире нет ни одного региона, где бы отсутствовали крупнейшие природные катастрофы:
- 1 – Азия 39%
- 2 – Северная и Южная Америка 25%
- 3 – Европа 14%
- 4 – Африка 13%
- 5 – Океания 10%

# Число пострадавших людей по странам в % за 2005 год



# Структура природных катастроф в мире



■ штормы

■ наводнения

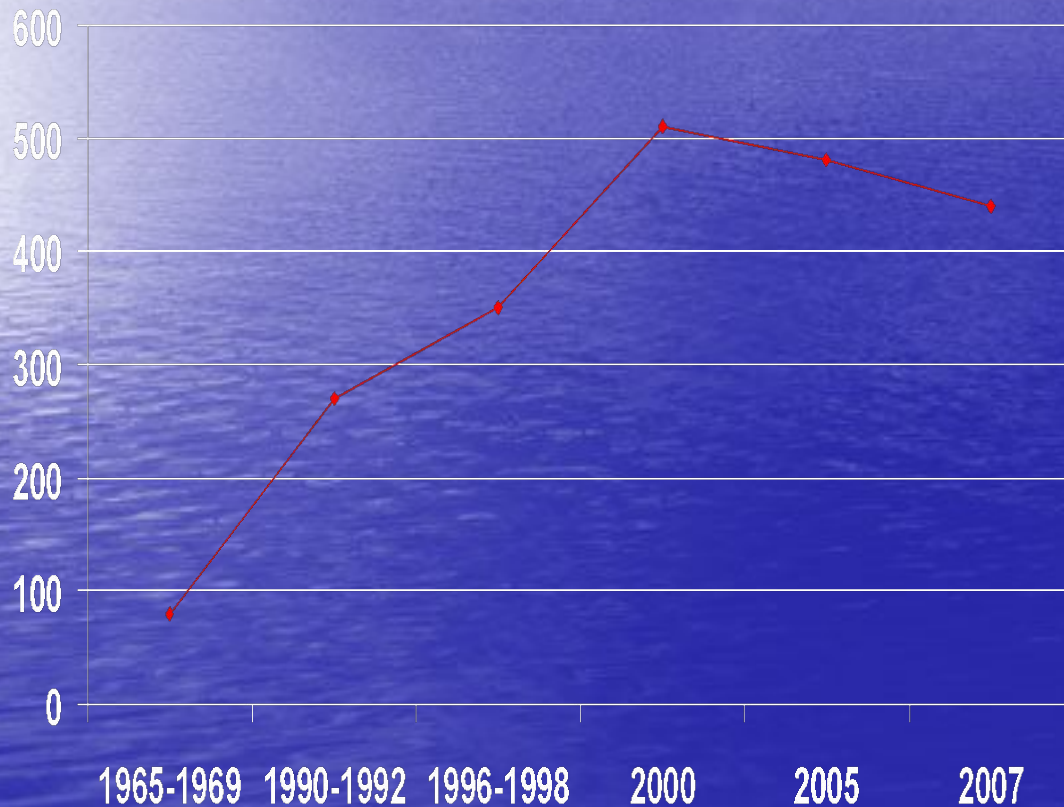
■ землетрясения

■ засухи

■ другие

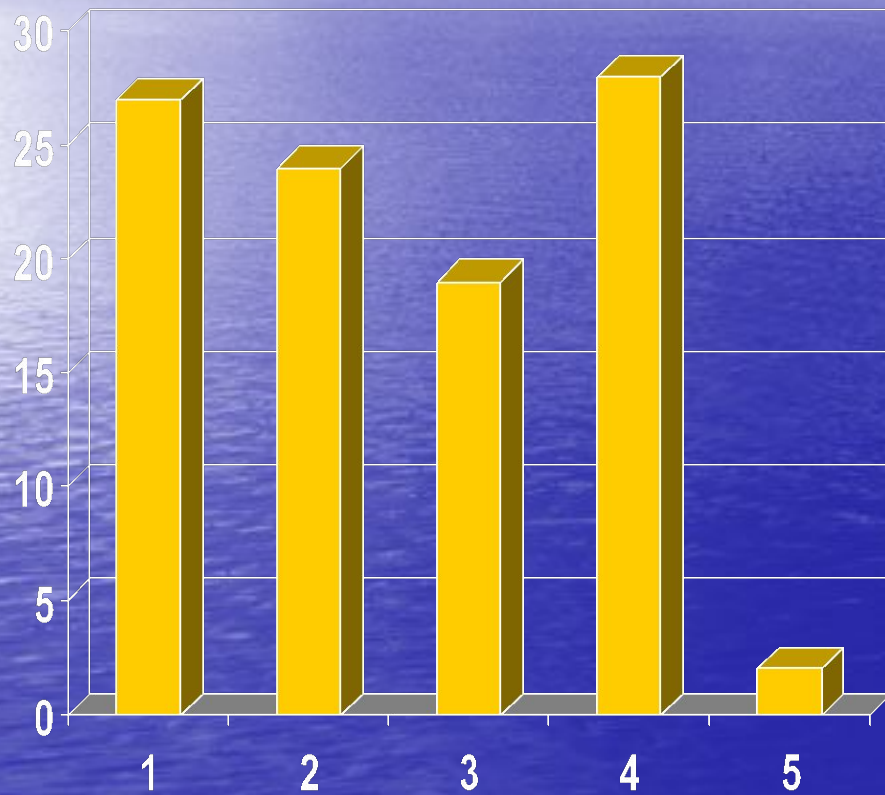
- Среди крупнейших катастроф наибольшее распространение в мире имеют:
  - 1 – тропические штормы 33%
  - 2 – наводнения 30%
  - 3 – землетрясения 15%
  - 4 – засухи 11%
  - 5 – другие виды катастроф 11%

# Динамика роста количества природных катастроф



- Анализ количества катастроф с 1965 по 2007 гг. Показывает закономерный рост этого показателя

# Структура природных катастроф в России



- 1. Бури, ураганы, смерчи, шквалы – 27%
- 2. Землетрясения – 24%
- 3. Наводнения – 19%
- 4. Лесные пожары – 28%
- 5. Обвалы карстовые провалы – 4%

# Статистика опасных природных явлений в России

- На территории России с 1990 по 1999гг. произошло:
  - 722 стихийных бедствия атмосферного характера.
  - 534 наводнения
  - 121 крупных оползней, сель и обвалов
  - 725 городов России подвержено действию оползневых явлений.
  - за 30 лет (1963-1992гг.) от различных опасных природных процессов погибло более 4,5 тысяч. и пострадало около 540тыс. человек.
  - Суммарный экономический ущерб составил 500 – 570 млрд. рублей (в ценах 1990г.).