

# Лекция

## Единая Государственная Система предупреждения и ликвидации Чрезвычайных Ситуаций (ЕГСЧС)

Вопросы:

1. Историческая справка
2. Структура и задачи ЕГС
3. Силы и средства ЕГС

## Расширенное понятие РСЧС

### Единая государственная система предупреждения и ликвидации чрезвычайных ситуаций (РСЧС)

– это большая многоуровневая и разветвленная система, объединяющая подсистемы управления (органы, пункты и средства управления), силы и средства федеральных, региональных и территориальных (субъектов РФ) органов власти, органов местного самоуправления и организаций, в полномочия которых входят мероприятия с предупреждением и защитой населения, территорий (со всеми объектами материальных и культурных ценностей независимо от форм собственности) и окружающей природной среды от чрезвычайных ситуаций различного характера (техногенного, природного, биолого-социального, экологического, космического и др.). ГО нет

## Положение

# о Министерстве Российской Федерации по делам гражданской обороны, чрезвычайным ситуациям и ликвидации последствий стихийных бедствий

Указ Президента Российской Федерации от 11 июля 2004 года № 868

Министерство Российской Федерации по делам гражданской обороны, чрезвычайным ситуациям и ликвидации последствий стихийных бедствий является федеральным органом исполнительной власти, *осуществляющим функции по* выработке и *реализации государственной политики*, нормативно-правовому регулированию, а также по надзору и контролю *в области гражданской обороны, защиты населения и территорий от чрезвычайных ситуаций* природного и техногенного характера, обеспечения пожарной безопасности и безопасности людей на водных объектах.

# Историческая справка

- ЧС угрожают жизни и деятельности населения, поэтому защиту населения целесообразно организовывать **централизованно и коллективно**.
- ❑ **Централизация** защиты предполагает иерархическое управление ею сверху вниз.
- ❑ **Коллективность** защиты означает ее распространение на всех граждан без исключения.
- ❑ *Защищаться от беды надо всем миром, беда коснется каждого.*

# Прообраз ЕГС

- ❖ Москва полностью выгорала трижды – в 1626, 1629 и 1634 годах. Поэтому впервые была осознана идея необходимости создания **централизованной и коллективной** защиты от пожаров. Такая система стала прообразом современной ЕГС .
- ❖ Она предполагала:
  - ❖ Строительство пожарных каланчей;
  - ❖ Назначение «объезжих голов»;
  - ❖ Организацию пожарных команд.



Царь Михаил Федорович  
(с 1613 по 1645)







# Из истории





# Фотоархив



1943 год

Бойцы МПВО



# МПВО в Саратове

- В июне 1941 года в Саратове созданы формирования МПВО, группы самозащиты, население обучалось противопожарной обороне.
- Первые бомбардировки были на ГПЗ (25-26 июня 1942), Крекинг-завод (20-25 сент. 1942, сброшено 10 тыс. бомб), и Авиационный завод «Комбайн».
- В трудные дни подразделения МПВО и противопожарной службы, население проявило мужество и отвагу, отражении налетов, восстановлении заводов, которые продолжали работать даже под открытым небом.
- В ходе бомбардировок НПЗ в 1942-1943 году убито 288 человек, ранено 89, при тушении огня погибли 9 пожарных.

## Этапы преобразований МЧС, РСЧС и ГО

- 27.12.90 – Постановление СМ РСФСР №606 о создании Российского корпуса спасателей 221
- 19.11.91 – Указ ПРФ №об образовании на базе корпуса спасателей Госкомитета по делам ГОЧС (ГКЧС).
- 18.04.92 – Постановление ПРФ №261 о создании Российской системы предупреждения и действий в ЧС. *ГО выведена из структуры МО и подчинена ГКЧС.*
- 10.11.94 – Указ ПРФ №66 о преобразовании ГКЧС в МЧС.
- 21.12.94 – ФЗ №68 «О защите населения и территорий от ЧС природного и техногенного характера». Основа для реформирования РСЧС.

12.02.98 ФЗ №28 «О гражданской обороне»

9. 11. 01 – Указ ПРФ №1309 «О преобразовании ГПС МВД в ГПС МЧС...»

• 21.09.2002 – Указ Президента РФ № 1011 «Положения о министерстве РФ по делам ГО, ЧС и ликвидации последствий стихийных бедствий»

• 30.12.03 – Постановление ПРФ №794 «О единой государственной системе предупреждения и ликвидации ЧС».

• 523.12.04 – Постановление Правительства РФ №835 «Положение о ГИМС МЧС России»

• 1990 год. Минобразования вводит в учебные планы вместо «Охраны труда» и «Гражданская оборона» дисциплину «Безопасность жизнедеятельности»

```
graph TD; EGС[ЕГС] --> РСЧС[Российская система ЧС]; EGС --> РСГО[Российская система гражданской обороны];
```

ЕГС

Российская система  
ЧС

Российская система  
гражданской  
обороны



## ОСОБЕННОСТИ ГОСУДАРСТВЕННОЙ ПОЛИТИКИ В НАЧАЛЕ XXI ВЕКА

ПЕРЕХОД НА РЕАЛИЗАЦИЮ ГОСУДАРСТВЕННОЙ ПОЛИТИКИ В РАМКАХ ЕДИНОЙ ГОСУДАРСТВЕННОЙ СТРАТЕГИИ ПРОТИВОДЕЙСТВИЯ ЧРЕЗВЫЧАЙНЫМ СИТУАЦИЯМ

АКТИВНАЯ РЕАЛИЗАЦИЯ ОБЩЕГОСУДАРСТВЕННЫХ СТРАТЕГИЧЕСКИХ ПРОГРАММ, НАПРАВЛЕННЫХ НА УМЕНЬШЕНИЕ РИСКОВ ВОЗНИКНОВЕНИЯ КАТАСТРОФ И ИХ ПОСЛЕДСТВИЙ

ПЕРЕХОД К КОМПЛЕКСНОМУ УПРАВЛЕНИЮ В СФЕРЕ ПРИРОДНО-ТЕХНОГЕННОЙ БЕЗОПАСНОСТИ ГРАЖДАН, ОБЩЕСТВЕННЫХ ОРГАНИЗАЦИЙ И ОБЩЕСТВА В ЦЕЛОМ; ПРИДАНИЕ ГОСУДАРСТВЕННОЙ ПОЛИТИКЕ В ЭТОЙ ОБЛАСТИ ОБЩЕНАЦИОНАЛЬНОГО ХАРАКТЕРА

ШИРОКОЕ РАСПРОСТРАНЕНИЕ МЕТОДОЛОГИЙ УПРАВЛЕНИЯ РИСКАМИ ЧРЕЗВЫЧАЙНЫХ СИТУАЦИЙ

ПРИОРИТЕТНОЕ ВНИМАНИЕ ПРОБЛЕМАМ ПРЕДУПРЕЖДЕНИЯ ЧРЕЗВЫЧАЙНЫХ СИТУАЦИЙ

УСТРАНЕНИЕ ВЕДОМСТВЕННОЙ РАЗОБЩЕННОСТИ, СОЗДАНИЕ МНОГОПРОФИЛЬНЫХ СПАСАТЕЛЬНЫХ ФОРМИРОВАНИЙ, ОБЪЕДИНЁННЫХ В ЕДИНУЮ ГОСУДАРСТВЕННУЮ СЛУЖБУ



# Национальная безопасность Российской Федерации

*Сферы безопасности по видам и источникам угроз*

**Военная  
безопасность**

**Экономическая  
безопасность**

**Безопасность  
в ЧС**

**Экологическая  
безопасность**

**Информационная  
безопасность**

**Другие виды  
безопасности**

*Область компетенции и объем полномочий МЧС России*

1. Гражданская оборона страны
2. Мобилизационная подготовка экономики
3. Поддержание устойчивости жизнедеятельности страны в военное и послевоенное время
4. Содействие в преодолении внутренних вооруженных конфликтов

1. Сокращение социально-экономического ущерба от ЧС
2. Внедрение экономических механизмов безопасности населения и территорий
3. Обоснование ресурсов и затрат на социально-экономическую реабилитацию зон ЧС

1. Прогнозирование и предупреждение ЧС
2. Готовность органов управления, сил и средств
3. Экстренное реагирование и оперативное управление в ЧС
4. Организация защиты и жизнеобеспечения населения и территорий
5. Ликвидация ЧС и восстановление безопасности

1. Снижение риска экологических катастроф
2. Предупреждение и ликвидация экологических ЧС
3. Участие в экологическом мониторинге

1. Информационная защита и поддержка сил и населения в зонах ЧС
2. Защита информации ГО страны и мобилизационной готовности

1. Интеллектуальная поддержка и защита прав авторов разработок в области предотвращения, предупреждения и ликвидации ЧС
2. Участие в обеспечении генетической безопасности и противодействии попыткам воздействия на генофонд страны
3. Другие мероприятия

## ОСНОВНЫЕ ЦЕЛИ ФУНКЦИОНИРОВАНИЯ РСЧС И ТРЕБОВАНИЯ К ЕЕ ГОТОВНОСТИ

**Основной целью** функционирования РСЧС является обеспечение гарантированной безопасности и условий нормальной жизнедеятельности человека, общества, государства при **любых** угрозах и воздействиях техногенного и природного характера

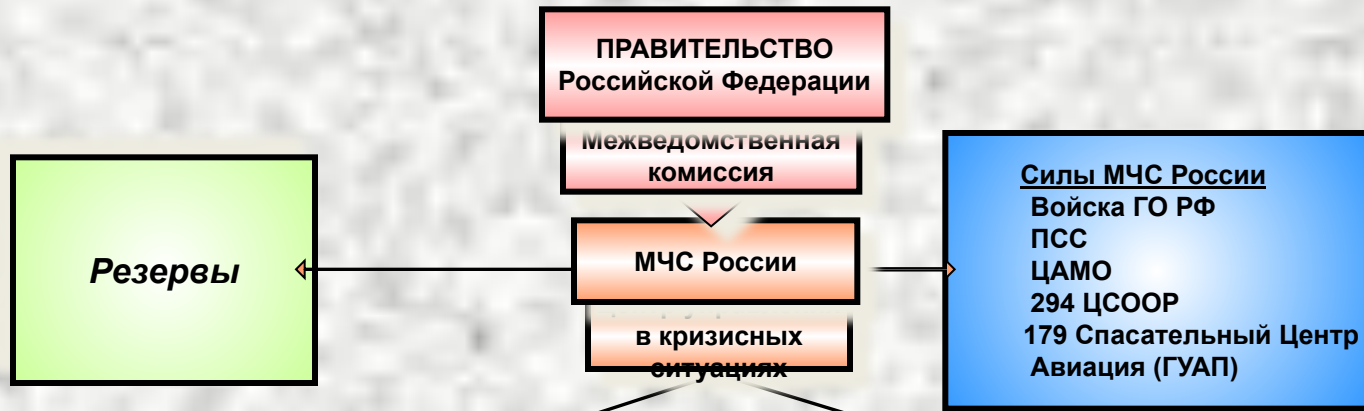
### **РСЧС должна обеспечивать:**

- эффективное предупреждение ЧС;
- максимально возможное снижение размеров ущерба от ЧС (допустимый общий годовой **ущерб не более 1-2%** от валового национального продукта);
- комплексную защиту населения от ЧС (количество человеческих **жертв** в год от ЧС различного характера **не более 4-5 человек на 1 млн.** жителей);
- оперативное **оказание помощи** пострадавшим и ликвидацию ЧС (**в течение 2-3 суток**);
- активное участие в мероприятиях по социальной поддержке пострадавших граждан.

**В угрожаемый период и в военное время РСЧС оказывает активное содействие мероприятиям гражданской обороны**

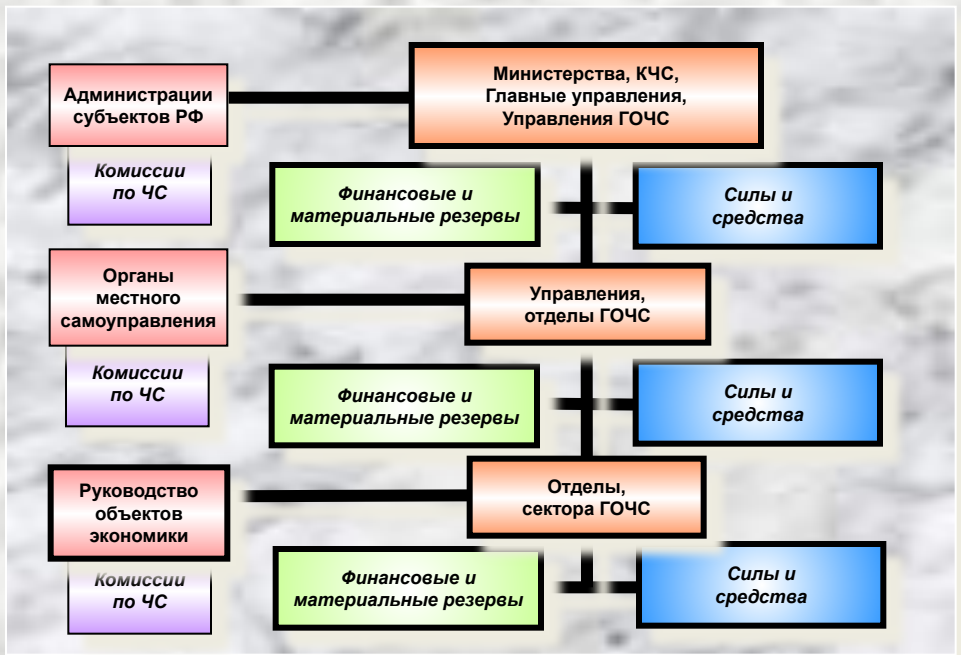
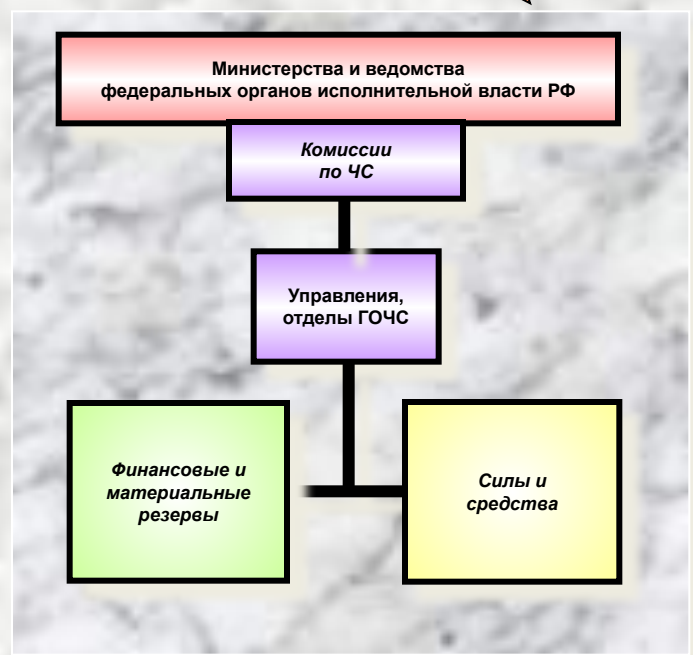
# ЕГС состоит из двух подсистем, различающихся принципом дислокации их сил и средств





**ФУНКЦИОНАЛЬНЫЕ ПОДСИСТЕМЫ**

**ТЕРРИТОРИАЛЬНЫЕ ПОДСИСТЕМЫ**



# Территориальные подсистемы

Территориальные подсистемы распределены по всей территории РФ. Они имеют 5 уровней:

- **Федеральный.** Зона ответственности – вся страна. Органы управления - в Москве.
- **Региональный**(6 –по количеству военных округов) Охватывает территорию двух и более субъектов РФ.
- **Территориальный**(89-по количеству республик, краев, автономий, областей). Не выходит за пределы субъекта РФ.
- **Местный**(муниципальный). Не выходит за территорию одного поселения, т.е., города, поселка, городского или сельского района.
- **Объектовый.** Не выходит за территорию объекта, например, завода, сельхозпредприятия, учреждения и т.п.

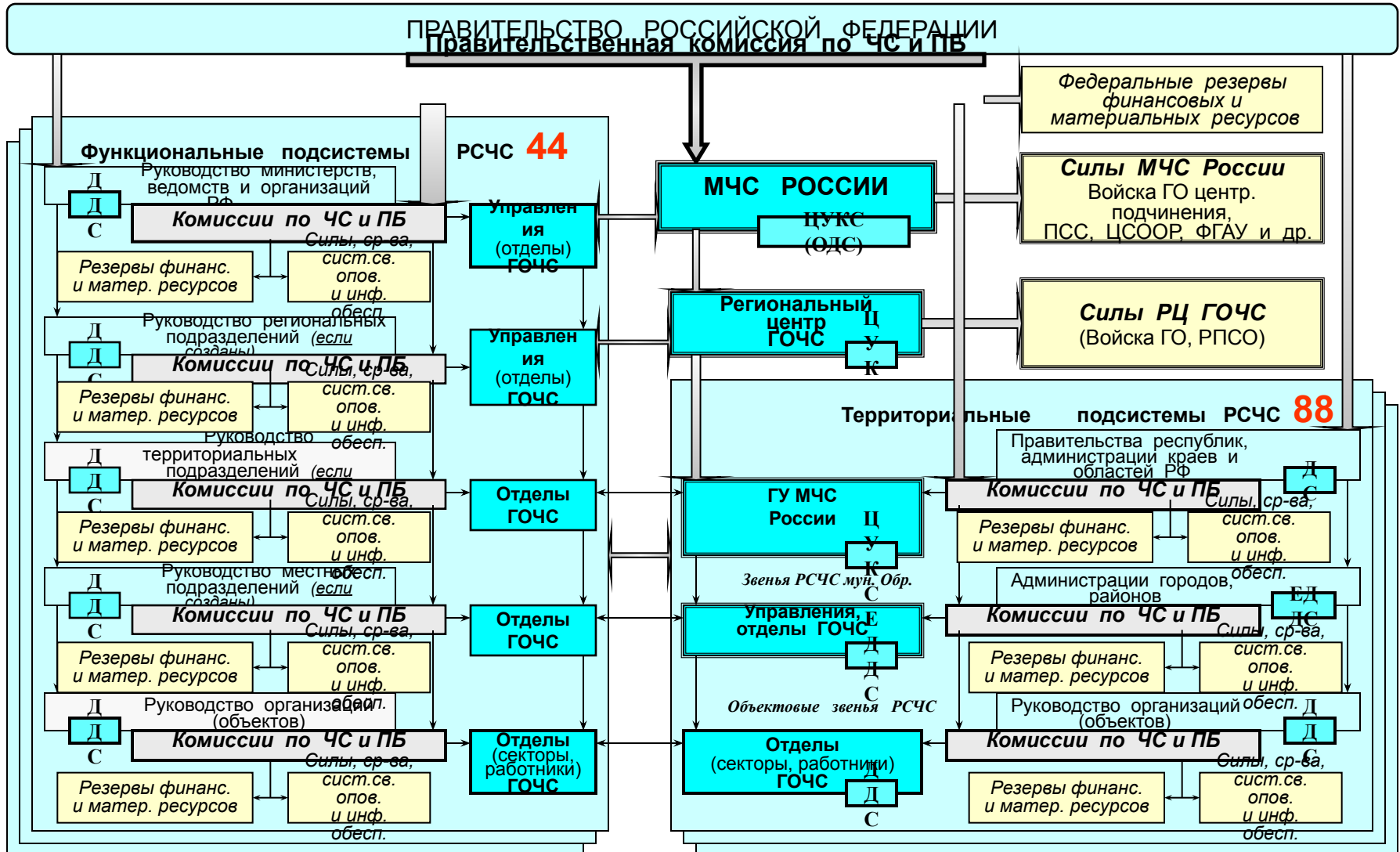


# Функциональные подсистемы

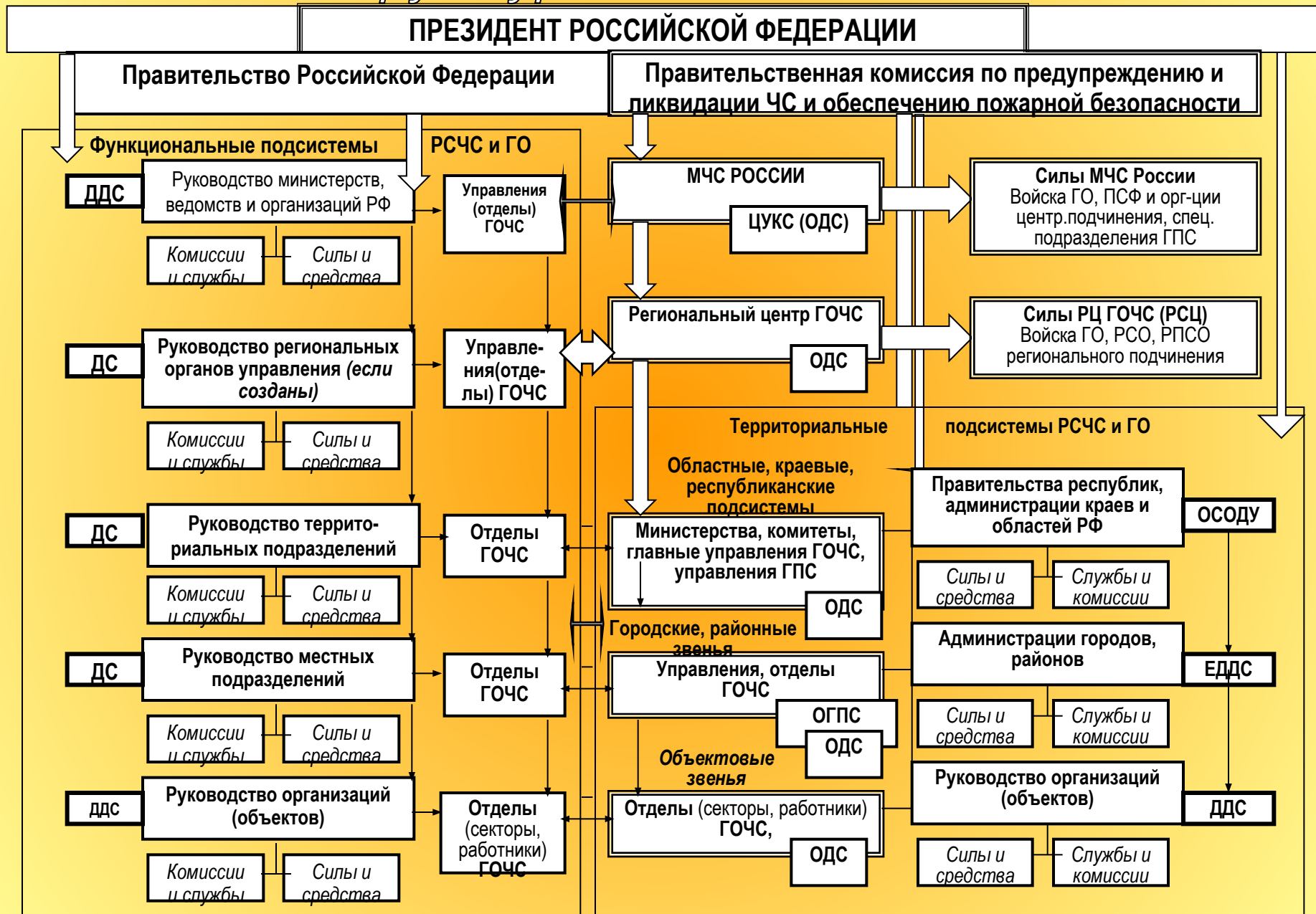
Данные подсистемы создаются федеральными органами исполнительной власти ***вместе с министерствами и ведомствами*** для защиты одного или нескольких подотчетных им потенциально опасных объектах (**АЭС, ГЭС, плотины, нефтеперерабатывающие, химические предприятия или предприятия, выпускающие взрывоопасную продукцию, и другие**).

***При этом на территориях, где создаются функциональные подсистемы, действуют и территориальные подсистемы ЕГС.***

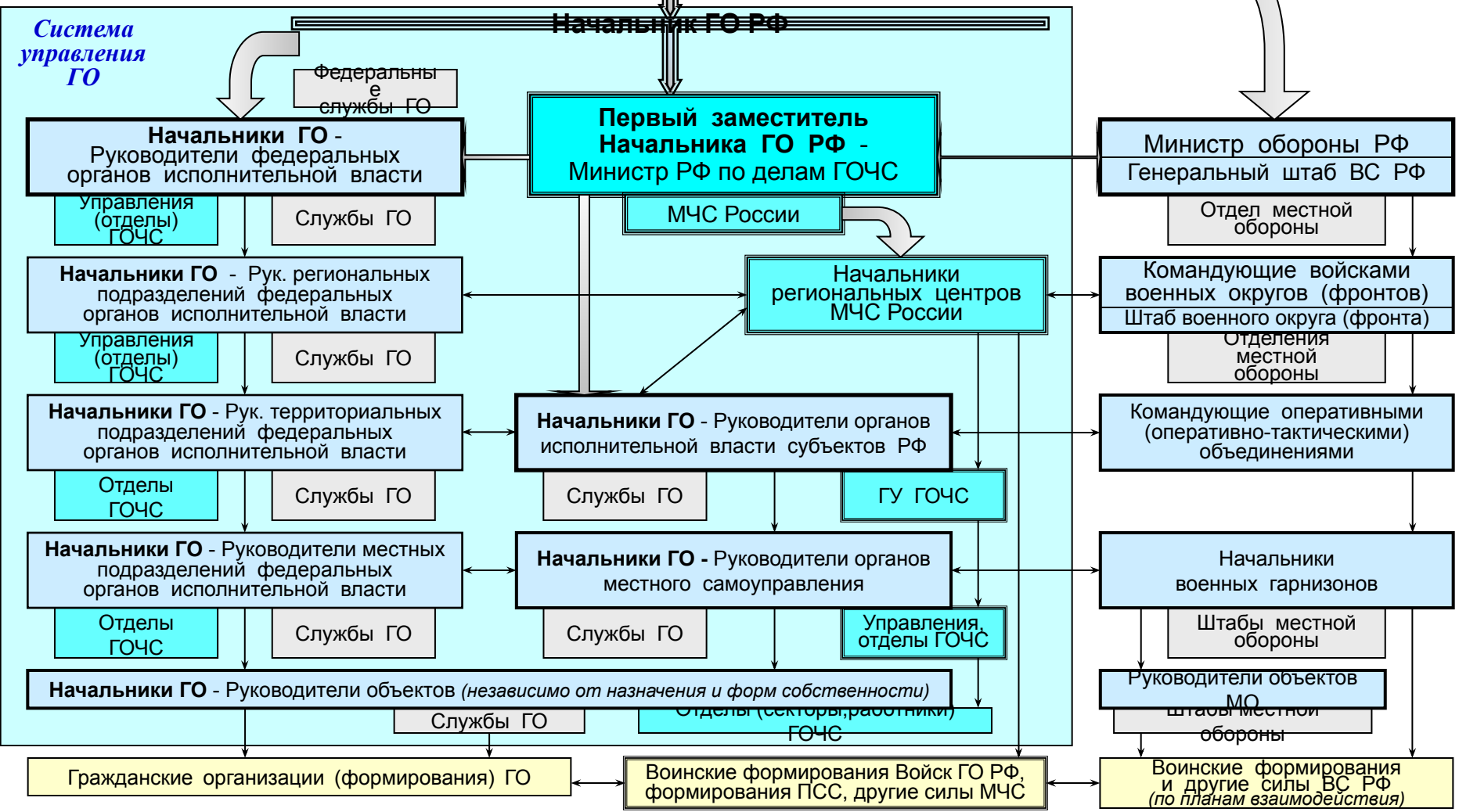
# Структура РСЧС



# Структурная схема РСЧС



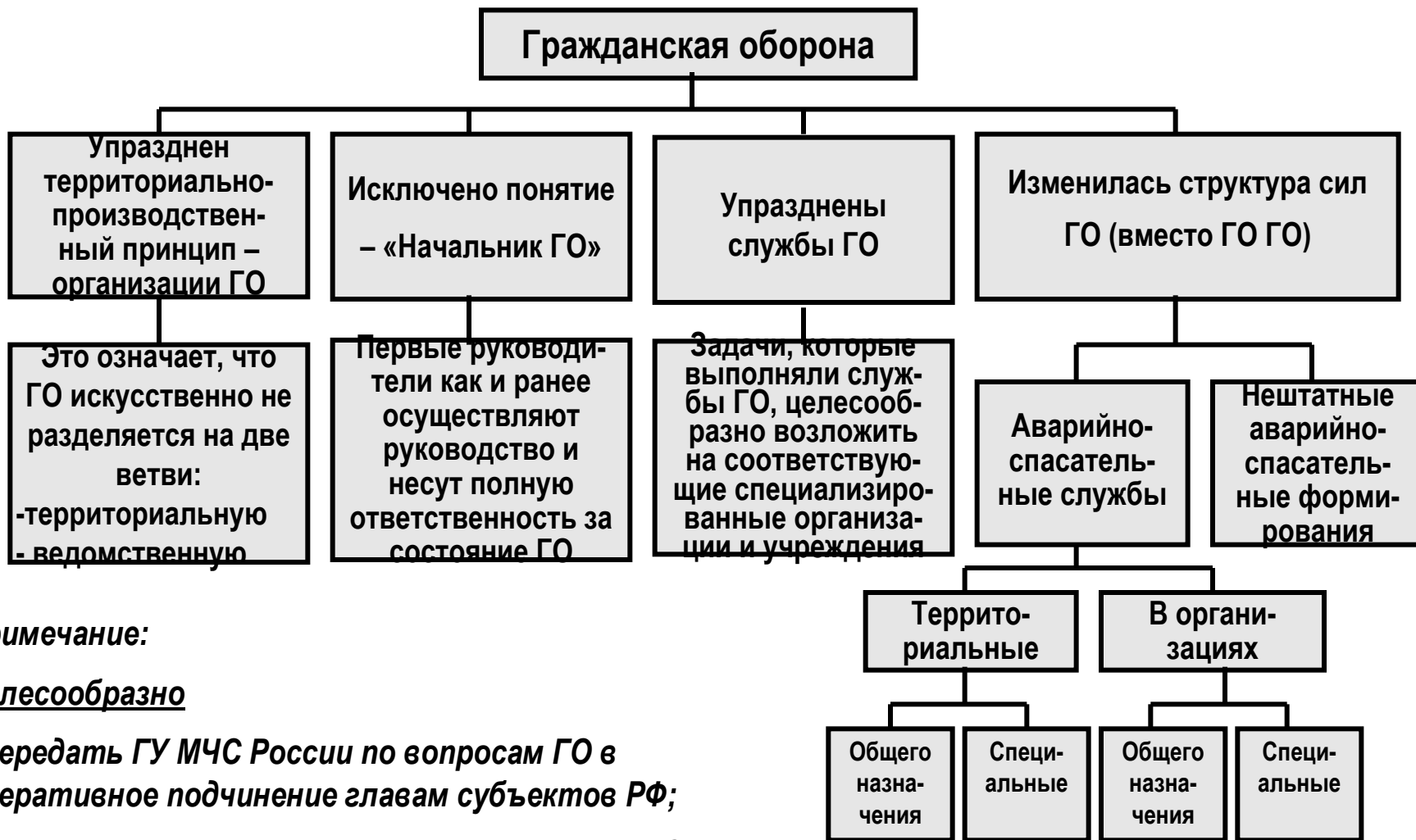
**ВЕРХОВНЫЙ ГЛАВНОКОМАНДУЮЩИЙ - ПРЕЗИДЕНТ РФ**



- - Руководство
- ↔ - взаимодействие
- ▭ - принадлежность МЧС России
- ▭ - руководство соответствующего уровня
- ▭ - создаются при наличии соответствующих структур министерств и ведомств РФ

**Устаревшая** Структура Гражданской обороны (Начальников ГО нет)

# Изменения организационных основ Гражданской обороны



**Примечание:**

**Целесообразно**

**-передать ГУ МЧС России по вопросам ГО в оперативное подчинение главам субъектов РФ;**

**-ниже стоящие местные органы управления ГО оперативно подчинить ГУ.**



## РСЧС

- ❑ Оповещение населения о ЧС
- ❑ Защита населения и территории в ЧС
- ❑ Ликвидация последствий ЧС
- ❑ Оказание гуманитарной помощи

## Задачи ЕГС

## ГО

- ❑ Обучение населения способам защиты
- ❑ Оповещение населения об угрозе
- ❑ Эвакуация населения, ценностей, захоронение погибших
- ❑ Предоставление убежищ(СКЗ), питания, медицинской помощи, СИЗ
- ❑ Выявление заражённых районов, восстановительные работы

**РСЧС при угрозе или с началом войны передает свои полномочия ГО страны**

# Органы управления РСЧС

Координирующий орган управления РСЧС	Постоянно действующий орган управления по делам ГОЧС	Орган повседневного управления РСЧС
Комиссия по ЧС (правительственная, территориальная, объектовая)	Территориальный или объектовый орган управления-ГОЧС (министерство, управление ,отдел)	ЦУК , ОДС, ЕДДС, ДДС,ДС

# Координирующие органы управления

*Предназначены для обеспечения взаимодействия неподчиненных структур(транспорт, связь, энергетика и т.п.)*

- ❖ На федеральном уровне – межведомственные и ведомственные *КОМИССИИ* по делам ГО и ЧС;
- ❖ На региональном уровне – региональные *центры* по делам ГО и ЧС;
- ❖ На территориальном, местном и объектовом уровнях - *КОМИССИИ* по делам ГО и ЧС.

# Постоянно действующие органы управления

Предназначены для **текущего** руководства всеми делами ГО и ЧС на своем уровне управления.

- На федеральном уровне – *Министерство по делам ГО и ЧС (МЧС);*
- На региональном уровне – *Региональные Центры по делам ГО и ЧС;*
- На территориальном и местном уровнях - *Органы управления по делам ГО и ЧС;*
- На объектовом уровне – *Отделы, Секторы или специально назначенные лица по делам ГО и ЧС;*
  - *(В СГАУ - отдел по делам ГО и ЧС, начальник отдела Кирсанов С.Е.)*

# Органы повседневного управления

Предназначены для экстренного приема информации и срочного оповещения должностных лиц о ЧС.

- **центры управления в кризисных ситуациях, информационные центры, дежурно-диспетчерские службы (ДДС) ФОИВ;**
- **центры управления в кризисных ситуациях РЦ;**
- **центры управления в кризисных ситуациях органов управления по делам ГО и ЧС, информационные центры, ДДС территориальных органов ФОИВ;**
- **ЕДДС муниципальных образований;**
- **ДДС организаций (объектов).**

Подсистемы РСЧС уровни РСЧС \ ОУ	Территориальная подсистема РСЧС при органе исполнительной власти субъекта РФ			Функциональные подсистемы РСЧС при федеральном органе исполнительной власти		
	координирующий орган управления РСЧС	управления по делам ГОЧС	повседневного управления РСЧС	координирующий орган управления РСЧС	управления по делам ГОЧС	повседневного управления РСЧС
<b>федеральный уровень РСЧС</b> охватывает территорию Российской Федерации	<b>МВК по ПЛЧС</b>	<b>МЧС России</b>	<b>ЦУК МЧС РФ, ОДС МЧС РФ</b>	<b>КЧС</b> министерства, ведомства РФ (ведомственная КЧС)	<b>Управления ГОЧС</b> ведомства РФ	<b>ДДС (ОД, ДС)</b> министерства, ведомства РФ (ведомственная ДДС)
<b>региональный уровень РСЧС</b> охватывает территорию нескольких субъектов РФ	<b>РЦ ГОЧС</b> <b>КЧС</b>	<b>РЦ ГОЧС</b>	<b>ОДС РЦ ГОЧС</b>	<b>КЧС</b> регионального подразделения министерства, ведомства РФ	<b>УГОЧС (ОГОЧС)</b> регионального подразделения министерства, ведомства РФ	<b>ДДС</b> регионального, подразделения министерства, (ведомства ДДС)
<b>территориальный уровень РСЧС</b> охватывает территорию субъекта РФ	<i>республики, края, области, автономного округа</i> <b>КЧС</b>	<b>ГУ ГОЧС</b> края, области, автономного округа <b>УГОЧС</b> <b>УГОЧС</b>	<b>ОДС ОУ ГОЧС, ДС администр. субъекта РФ, ЕДДС, ДДС</b> <i>ОДС субъекта РФ</i>	<b>КЧС</b> территориального подразделения министерства, ведомства РФ	<b>УГОЧС (ОГОЧС)</b> территориального подразделения министерства, ведомства РФ <b>УГОЧС</b>	<b>ДДС</b> территориального, подразделения министерства, (ведомства ДДС)
<b>местный уровень РСЧС</b> охватывает территорию района, города (гор. района)	<i>округа</i> <b>КЧС</b> сельского района, города, района в городе (с районным делением) <b>КЧС</b>	категориров. города (гор. района), <b>ОГОЧС</b> некатегорир. города <i>да сельск. р. на</i>	<b>КГ, ДС ОГОЧС (или ДС администр.ц.) ЕДДС, ДДС</b> <i>города, района</i>	<b>КЧС</b> городского, районного подразделения министерства, ведомства РФ	<b>(ОГОЧС)</b> городского, районного подразделения министерства, ведомства РФ	<b>ДДС</b> городского, районного подразделения министерства, (ведомства ДДС)
<b>объектовый уровень</b> охватывает территорию организации, объекта	организации, объекта местного (территориально го) подчинения (объектовая <b>КЧС</b> )	<b>ОГОЧС</b> (сектор, работник по делам ГОЧС) организации, объекта	<b>ДДС</b> организации, Объекта (объектовая ДДС)	<b>КЧС</b> организации, объекта ведомственного подчинения (объектовая КЧС)	<b>ОГОЧС</b> (сектор, работник по делам ГОЧС) организации, объекта	<b>ДДС</b> Ведомственной организации объекта (объектовая ДДС)

Структура органов управления РСЧС



## Региональные центры

Северо-  
Западный  
РЦ  
г. Санкт-  
Петербург

Централь-  
ный  
РЦ  
г. Москва

Южный  
РЦ  
г. Ростов-  
на-Дону

Приволжско-  
Уральский  
РЦ  
г. Екатерин-  
бург

Сибирский  
РЦ  
г. Крас-  
ноярск

Дальне-  
восточный  
РЦ  
г. Хаба-  
ровск

11  
субъек-  
тов  
РФ

19  
субъек-  
тов  
РФ

13  
субъек-  
тов  
РФ

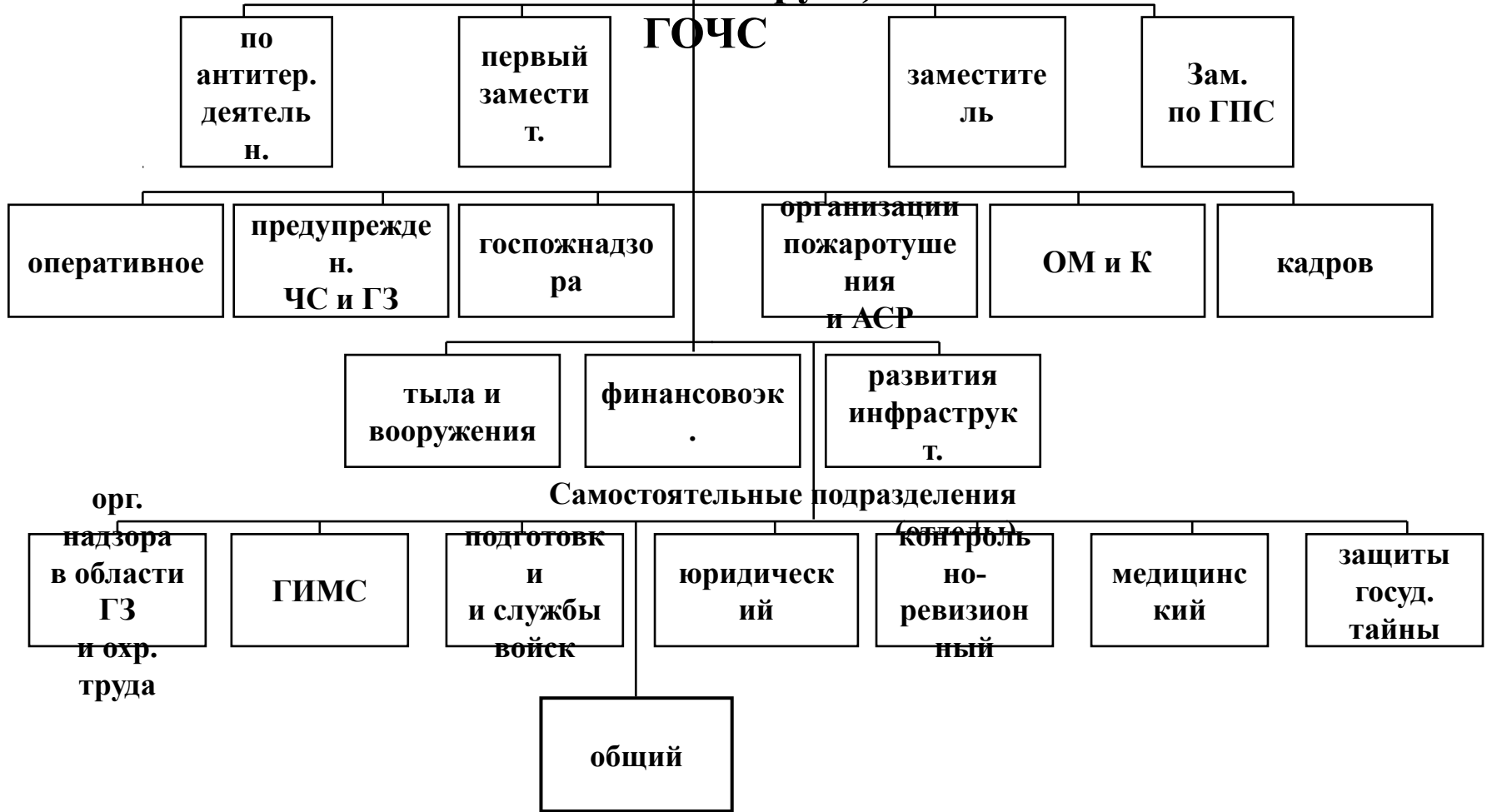
20  
субъек-  
тов  
РФ

16  
субъек-  
тов  
РФ

10  
субъек-  
тов  
РФ

Субъекты РФ центрального подчинения – 2  
г. Москва и Калининградская область

**Начальник РЦ  
(региональный  
центр)(территория  
военного округа)**



**Структурная схема  
организации РЦ**

# Структура территориальной подсистемы РСЧС

Орган исполнительной власти

**Администрация**  
органа исполнительной власти субъекта РФ  
( республики, края, области, автономии )

## Система управления РСЧС

Координационный орган управления РСЧС

**Комиссия по ЧС и ПБ**  
( республики, края, области, автономии )

Постоянно действующий орган управления

**Территориальный орган управления-ГУ МЧС по субъекту РФ**

Орган повседневного управления РСЧС

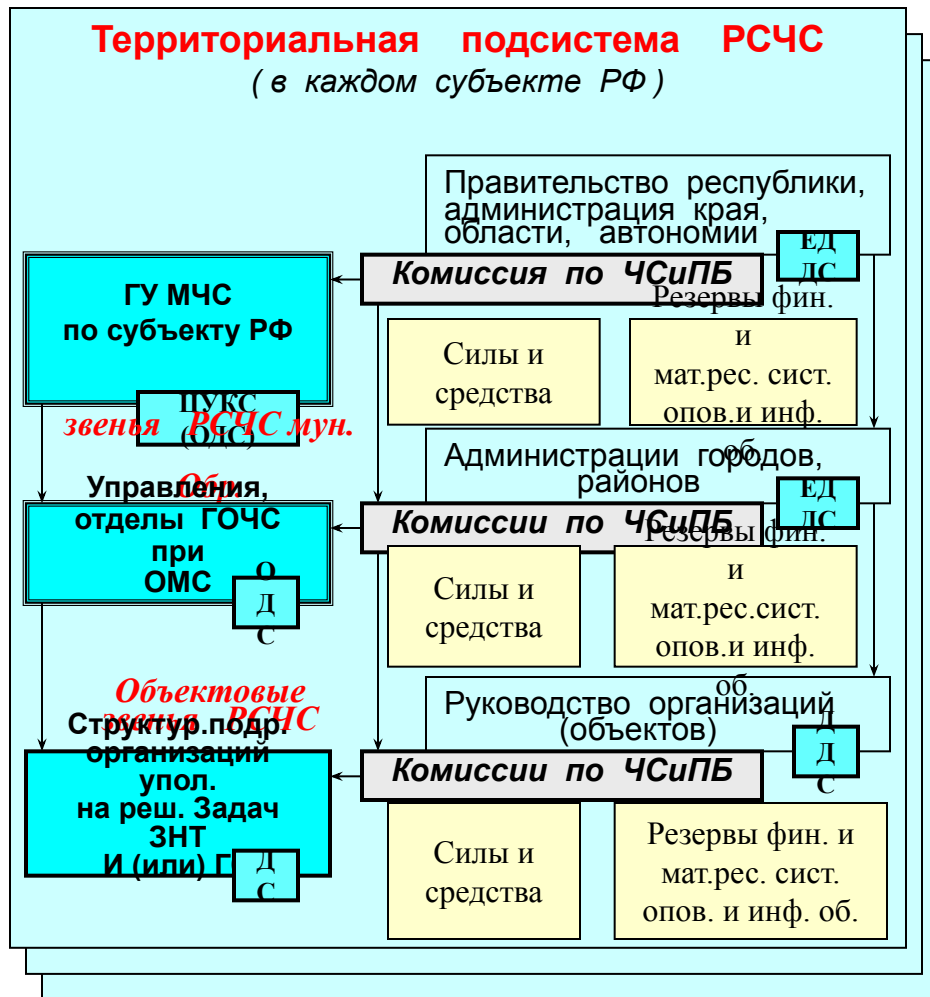
**ЦУКС ГУ МЧС по субъекту РФ, информ. центры, ДДС ОИВ суб. РФ и терр. органов ФОИВ**

Силы, средства и резервы РСЧС

Силы и средства

Резервы финан. и мат. ресурсов, сист.опов.и инф. обеспечения

## Территориальная подсистема РСЧС ( в каждом субъекте РФ )



Начальник главного управления

Заместитель  
начальника  
главного  
управления

Первый зам.  
начальника главного  
управления

Заместитель  
начальника главного  
управления

Заместитель  
начальника главного  
управления

У П Р А В Л Е Н И Я (ОТДЕЛЫ)

Государст-  
венного  
пожарного  
надзора

Организации  
государст-  
венного  
пожарного  
надзора

Нормативно-  
технический

Админист-  
ративной  
практики и  
дознания

Территориаль-  
ные отделы  
(отделения)  
ГПН

Гражданской  
защиты

Планирования и предупреждения ЧС

Инженерно-техни-  
ческих  
мероприятий, радиационной,  
химической, биологической и  
медицинской защиты

Организации надзора  
и контроля в области  
ГО, защиты населения  
от ЧС и безопасности  
на водных объектах

Организации жизнедеятельности  
населения, под-готовки руко-  
водящего состава и нештатных АСФ

Резервов матери-  
альных ресурсов

Территориальные отделы граждан-  
ской защиты

Г р у п п а

Оперативного  
реагирования

ОТДЕЛЫ (ОТДЕЛЕНИЯ)

Оперативного  
планирования

Организации подготовки  
пожарно-спасат. и ава-рийно-  
спасат. формирований

Организации туше-  
ния пожаров,  
аварийно-спа-  
сательных работ,  
поиска и спасания  
людей на водных  
объектах

Связи, опове-щения, АСУ и  
организации оперативной  
службы

Территориальн-ого  
взаимодейс-твия и при-  
менения сил РСЧС

Обеспечения  
деятельности

Админист-  
ративно-  
правовой

Матери-  
ально-тех-  
нического  
обеспечения

Развития  
инфрас-  
структуры

Медицин-  
ского обес-  
печения,  
охраны  
труда и  
техники  
безопас-  
ности

Организационно-  
мобилизаци-  
онное и кадров

Организаци-  
онно-моби-  
лизаци-  
онный

Кадров и про-  
фессиональ-  
ной  
подготовки

Г р у п п а

Воспитатель-  
ной работы и  
психологическо-  
го обеспечения

Страхового  
фонда докумен-  
тации

Отделы  
(отделения)

Финансово-  
экономичес-  
кий

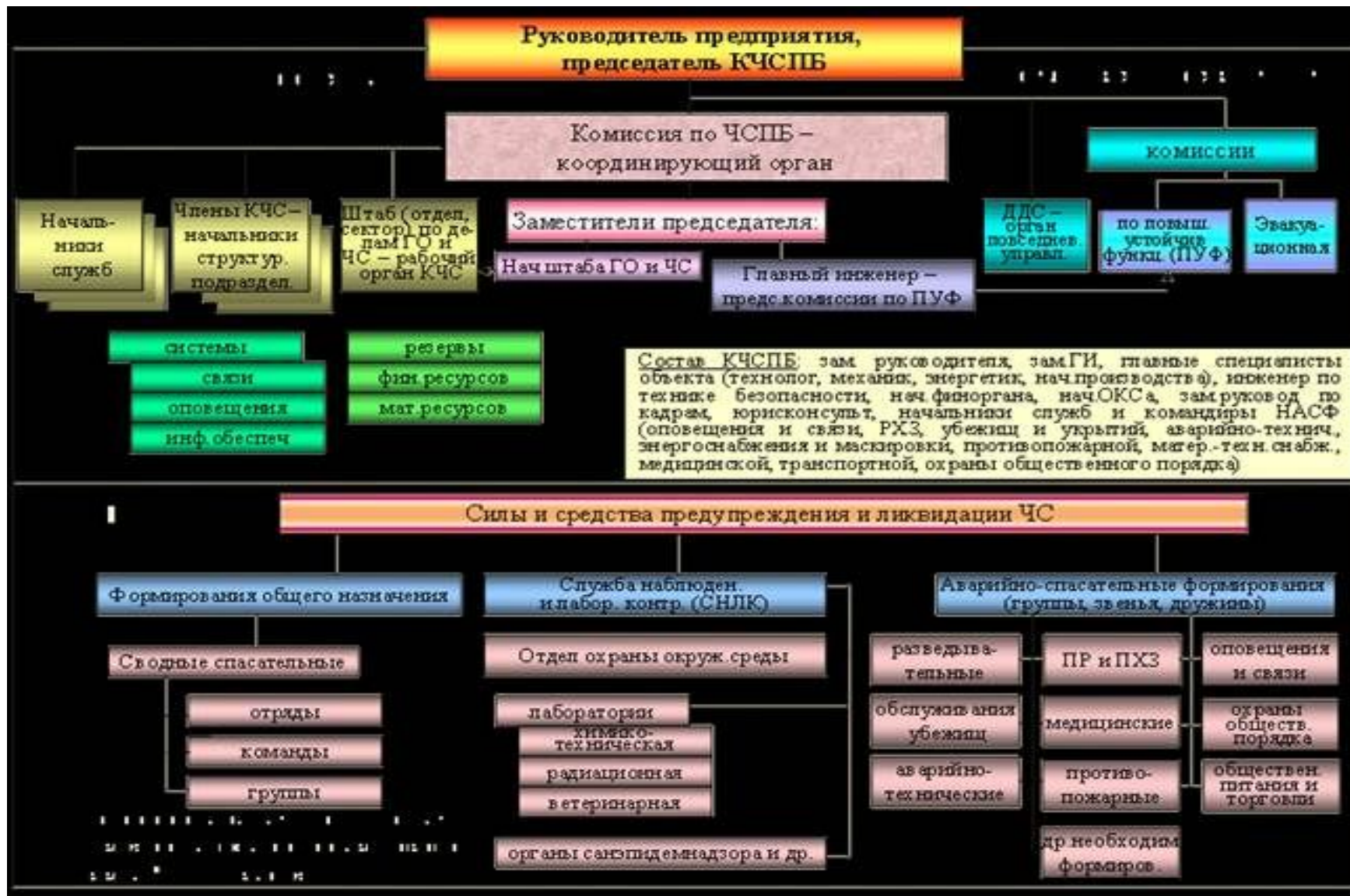
Защиты  
информации  
и обеспе-  
чения безопас-  
ности спаса-  
тельных  
работ

Пропаганды  
и связи с  
обществен-  
ностью

Главный  
бухгалтер

Бухгал-  
терия

# Структура комиссии по ГО и ЧС



## **Основные задачи Комиссии объекта:**

- руководство разработкой и осуществлением мероприятий по предупреждению ЧС, повышению надежности работы потенциально опасных объектов, обеспечению устойчивости функционирования объектов при возникновении ЧС;
- организация работы по созданию на потенциально опасных объектах локальных систем оповещения и поддержание их в постоянной готовности;
- обеспечение готовности ОУ, сил и средств к действиям в ЧС, руководство их ликвидацией и эвакуацией персонала объекта;
- руководство созданием и использованием резервов финансовых и материальных ресурсов для ликвидации ЧС;
- организация подготовки руководящего состава, сил и средств, а также персонала объекта к действиям в ЧС;
- защита жизни и здоровья работников объекта, материальных ценностей и окружающей среды, уменьшение возможного ущерба от ЧС, прогнозирование и оценка последствий ЧС, определение на основе прогноза потребностей в силах, материально-технических и финансовых ресурсах для ликвидации ЧС;
- восстановление объектов жилищно - коммунального хозяйства, социальной сферы, производственной и инженерной инфраструктуры, поврежденных и разрушенных в результате ЧС.



# РЕЖИМЫ функционирования РСЧС

## Режим повседневной деятельности

- при нормальной производственно-промышленной, радиационной, химической, пожарной, биологической (бактериологической), ветеринарной, сейсмической, гидрометеорологической обстановке;
- при отсутствии эпидемий, эпизоотий, эпифитотий, пожаров

## Режим повышенной готовности

- при ухудшении производственно-промышленной, радиационной, химической, пожарной, биологической (бактериологической), ветеринарной, сейсмической, гидрометеорологической обстановке;
- при получении прогноза о возможности возникновения ЧС

## Режим чрезвычайной ситуации

- при возникновении и во время ликвидации чрезвычайной ситуации

**РСЧС при угрозе или с началом войны передает свои полномочия ГО страны**

## Решение о вводе режима функционирования РСЧС

**в зависимости от**

- от возможной или реально сложившейся обстановки;
- от масштаба прогнозируемой или возникшей ЧС

**принимают:**

Правительство  
Российской  
Федерации

Органы  
исполнительной  
власти  
субъектов РФ

Органы местного  
самоуправления  
городов, районов

# Классификация формирований (сил и средств) РСЧС и ГО

## По назначению

Общего назначения

Специальные

Специализированные

## По подчиненности

Территориальные

Местные

Объектовые

## По срокам готовности

Постоянной готовности  
(готовность немедленная)

Повышенной готовности  
(не более 6 часов)

Повседневной готовности  
(готовность до 24 часов)

Силы и средства  
наблюдения и контроля

Силы и средства  
ликвидации ЧС

Силы и средства **других**  
министерств и ведомств

Элементы сил и  
средств РСЧС

1-й эшелон – срок  
прибытия – 30 мин.

2-й эшелон – срок прибытия  
– не более 3 часов

3-й эшелон – срок  
прибытия – от 3-х часов  
до несколько суток

# *Силы и средства единой системы*

## **По принадлежности**

1. Силы и средства МЧС России
2. Силы и средства федеральных органов исполнительной власти
3. Региональные силы и средства РСЧС
4. Силы и средства субъектов РФ
5. Местные силы и средства РСЧС
6. Силы, средства организаций (объектов)
7. Силы и средства МО, МВД и других министерств и ведомств РФ
8. Силы и средства общественных организаций (объединений) РФ

## **По назначению**

<b>Силы и средства наблюдения и контроля</b>
1. Силы и средства МЧС России
2. Силы и средства федеральных органов исполнительной власти

<b>Силы и средства ликвидации ЧС</b>
1. Силы и средства МЧС России
2. Силы и средства министерств и ведомств РФ
3. Силы, средства субъектов РФ, муниципальных образований и организаций (объектов)

## Основные части центрального подчинения

179  
Спасательный  
центр (СЦ)

294  
Центр по  
проведению  
спасательных  
операций  
особого риска

501  
Центр  
охраны и  
обеспече-  
ния

172  
отдельная  
смешанная  
авиа-  
эскадрилья

151  
Центр  
управления  
в кризисных  
ситуациях

Запасный  
пункт  
управления

ЦАМСО

Войска, дислоцируемые в регионах (по планируемому состоянию на 1 января 2004 г.)

**СЗРЦ**  
(38 ПЦ)

346 СЦ

**ЦРЦ**  
(215 ПЦ)

847 СЦ

996 СЦ

12136 СЦ

**ЮРЦ**  
(216 ПЦ)

349 СЦ

495 СЦ

**ПУрРЦ**  
(245 ПЦ)

1001 СЦ

970 СЦ

998 СЦ

УСЦ

**СРЦ**  
(627 ПЦ)

653 СЦ

290 СЦ

235 ОСАЭ

**ДВРЦ**  
(872 ПЦ)

СЦ

СЦ

171 ОСАЭ

# СИЛЫ И СРЕДСТВА РСЧС

## СИЛЫ И СРЕДСТВА ПОСТОЯННОЙ ГОТОВНОСТИ

- специально подготовленные силы и средства войск ГО РФ, других войск и воинских формирований, предназначенные для ликвидации чрезвычайных ситуаций;
- областные и региональные поисково-спасательные службы (ПСС) России;
- региональные специализированные отряды по тушению крупных пожаров ППС МЧС России;
- медицинские формирования, бригады экстренного реагирования и постоянной готовности службы медицины катастроф Минздрава России;
- восстановительные и пожарные поезда МПС России;
- аварийно-спасательные отряды Минатома России;

- аварийно-спасательные отряды Минэнерго России; бассейновые аварийно-спасательные специализированные управления Минтранса России;
- службы поискового и аварийно-спасательного обеспечения полетов Минтранса России;
- горноспасательные формирования Минэкономразвития России;
- оперативные группы постоянной готовности Росгидромета;
- подразделения авиалесохраны МПР России;
- подразделения служб защиты животных и растений Минсельхоза России

## ГРУППИРОВКА СИЛ РСЧС

### Федеральный план действий Российской Федерации

#### I ЭШЕЛОН

Силы и средства с готовностью до 0,5 часа

##### СИЛЫ:

- ведомственные аварийно-спасательные формирования министерств и ведомств РФ;
- противопожарные подразделения ППС МЧС РФ;
- формирования и учреждения Росгидромета;
- формирования и учреждения ВСМК;
- дежурные подразделения поисково-спасательной службы МЧС РФ

##### ЗАДАЧИ:

- локализация ЧС
- тушение пожаров
- организация радиационного и химического контроля
- проведение поисково-спасательных работ
- оказание первой медицинской помощи

#### II ЭШЕЛОН

Силы и средства с готовностью от 0,5 до 3 часов

##### СИЛЫ:

- подразделения войск ГО
- подразделения поисково-спасательной службы МЧС РФ
- ведомственные и территориальные аварийно-спасательные формирования постоянной готовности
- специализированные подразделения экстренной медицинской помощи

##### ЗАДАЧИ:

- проведение АСДНР
- проведение радиационно-химической разведки
- локализация радиационного и химического загрязнения
- жизнеобеспечение пострадавшего населения
- оказание специализированной медицинской помощи

#### III ЭШЕЛОН

Силы и средства с готовностью более 3 часов

##### СИЛЫ:

- соединения и части войск ГО с тяжелой техникой
- подразделения поисково-спасательной службы МЧС РФ
- ведомственные и территориальные аварийно-спасательные и аварийно-восстановительные формирования
- соединения и воинские части ВС РФ привлекаемые с соответствием в решении МВК

##### ЗАДАЧИ:

- проведение АСДНР
- радиационный и химический контроль
- восстановление первичного и жизнеобеспечения пострадавшего населения (подача воды, электроэнергия, тепла, обеспечение питания, восстановление транспортных коммуникаций)

# Приданные силы и средства

- **противопожарные, поисковые, аварийно-спасательные, аварийно-восстановительные, аварийно-технические формирования федерального подчинения** (*на земле и под землей, на воде и под водой, в воздухе*)

**В том числе:**

- **отряды Всероссийской службы медицины катастроф;**
- **формирования ветеринарной службы и службы защиты растений Министерства сельского хозяйства РФ;**
- **аварийно-технические центры Министерства РФ по атомной энергии;**



# Силы и средства наблюдения и контроля

- Службы и организации, осуществляющие наблюдение за:
- состоянием окружающей природной среды;
- обстановкой на потенциально опасных объектах и прилегающих к ним территориях.
- В том числе:
- санитарно-эпидемиологического надзора;
- ветеринарная служба Министерства СХ ;
- службы контроля качества пищевого сырья и продуктов питания Министерства РФ;
- группы постоянной готовности по гидрометеорологии и мониторингу окружающей среды;
- подразделения Министерства РФ по атомной энергии.

# Состав сил и средств РСЧС

## Силы и средства наблюдения и контроля

### *Силы и средства МЧС России*

- формирования и организации ВЦМ ПЧС МЧС России
- другие формирования и организации МЧС России

### *Силы и средства министерств, ведомств и территорий России*

- формирования и организации ведомственных СНЛК за окружающей средой, ПОО и прилегающими территориями
- формирования и организации ГоскомСЭН России
- формирования и организации ветеринарной службы Минсельхоза России
- формирования и организации службы защиты растений Минсельхоза России
- формирования и организации СНЛК за продуктами питания и сырьем, Минэкономразвития и торговли и Минсельхоза России
- формирования и организации геофизической службы Российской академии наук
- формирования и организации Росгидромета
- формирования и организации ФА по атомной энергии
- другие силы и средства (в т.ч. Минобороны, МВД России и др.)

## Силы и средства ликвидации ЧС

### *Силы и средства МЧС России*

- соединения, части и подразделения Войск ГО РФ
- формирования ПСС России
- другие формирования и организации МЧС России

### *Силы и средства министерств и ведомств России*

- ведомственные противопожарные, поисковые, спасательные, аварийные, восстановительные, технические и иные формирования
- формирования ГППС МЧС России
- формирования ДПС ГИБДД МВД России
- формирования ВСМК (Минздравсоцразвития)
- формирования ветеринарной службы и службы защиты растений Минсельхоза России
- формирования ФА по гидрометеорологии и мониторингу окружающей среды
- формирования, пожарные, восстановительные поезда и суда (речные и морские), Минтранспорта России
- другие силы и средства (в т.ч. Минобороны, МВД России и др.)

### *Силы и средства территорий России, организаций и объектов экономики*

- территориальные и объектовые формирования и силы постоянной готовности

# Исходный состав сил МЧС России


# Перечень

сил **ПОСТОЯННОЙ ГОТОВНОСТИ** единой государственной системы  
предупреждения и ликвидации чрезвычайных ситуаций

№ п/п	Принадлежность сил (министерства и ведомства)	Количество		
		служб, формир. и подр. (ед.)	л/с (чел)	техники (ед)
1.	Министерство РФ по делам ГО, ЧС, ЛПСБ (МЧС России)	154	4770	1365 (в т.ч. вертолетов-32)
2.	Государственная инспекция маломерных судов (ГИМС МЧС России)	671	5272	4286 (в т.ч.: спец.автом.-286; судов моторных и гребных – 4000)
3.	ФА по атомной энергии	8	308	22
4.	Министерство внутренних дел (МВД России)	6	1026	73
5.	Министерство здравоохранения и социального развития	3884	18890	4143 (в т.ч. вертолетов-3)
6.	ФС по надзору в сфере защиты прав потребителей и благополучия человека (центр государственного санэпидемнадзора)	104	2095	149
7.	Министерство промышленности и энергетики РФ	30	3018	117
8.	ФА по строительству и ЖКХ	20	568	86
9.	ФА по промышленности (металлургия)	46	985	224
10.	ФА по промышленности (нефтехимпром)	33	242	69

№ п/п	Принадлежность сил (министерства и ведомства)	Количество		
		служб, формир. и подр. (ед.)	л/с (чел)	техники (ед)
11.	Министерство транспорта (ФА железнодорожного транспорта)	673	16479	3201 (в т.ч. пож.машин-388)
12.	ФА воздушного транспорта; морского и речного транспорта	548	10487	704 (в т.ч. возд.судов – 142, спец.судов – 118)
13.	Министерство сельского хозяйства РФ (Минсельхоз России) ФА по ветеринарному и фитосанитарному надзору	13549	64354	94184
14.	ФА по рыболовству	2	562	16
15.	Министерство природных ресурсов: (ФА лесного хозяйства)	9	180	18
16.	ФС России по гидрометеорологии и мониторингу окружающей среды (Росгидромет)	101	1212	229 (в т.ч. спец.судов – 27)
17.	Всего за министерства (ФС и ФА) РФ	9 838	135 182	108 721 (в т.ч. спец. авт. и инж.техн. -103 828; ж/д подв. состава–673; возд. судов-117; спец.моторн. и гребн. суда)

# Федеральный закон "О гражданской обороне" от 12 февраля 1998 г. № 28-ФЗ

## Статья 1. Основные понятия

**Гражданская оборона** — система мероприятий

по подготовке к защите и по защите населения, материальных и культурных ценностей на территории Российской Федерации от опасностей, возникающих

при ведении военных действий или вследствие этих действий, а также при возникновении чрезвычайных ситуаций природного и техногенного характера.



# Федеральный закон "О гражданской обороне"

## № 28-ФЗ от 12.2.1998 г

### Глава 1. Общие положения

Статья 1.  
Основные понятия

Статья 2.  
Задачи в области ГО и  
защиты населения

Статья 3.  
Правовое регулирование  
в области ГО

Статья 4.  
Принципы организации  
и ведения ГО

### Глава 2. Полномочия органов государственной власти РФ в области ГО

Статья 5.  
Полномочия Президента РФ

Статья 6.  
Полномочия Правительства РФ

Статья 7.  
Полномочия федеральных органов  
исполнительной власти в области ГО

### Глава 3. Полномочия органов исполнительной власти субъектов РФ, органов местного самоуправления, организаций права и обязанности граждан РФ в области ГО

Статья 8.  
Полномочия органов власти  
в области ГО

Статья 9.  
Полномочия организаций  
в области ГО

Статья 10.  
Права и обязанности граждан РФ  
в области ГО

### Глава 4. Руководство ГО

Статья 11.  
Руководство ГО

Статья 12.  
Органы, осуществляющие  
управление ГО

Статья 13.  
Федеральный орган  
исполнительной власти ГО

Статья 14.-утратила  
силу Службы ГО

### Глава 5. Силы ГО

Статья 15.  
Силы ГО

Статья 16.  
Основы деятельности Войск ГО

Статья 17.-утратила силу  
Гражданские организации ГО

### Глава 6. Заключительные положения

Статья 18.  
Финансирование мероприятий  
по ГО

Статья 19.  
Ответственность за нарушение  
законодательства РФ в области ГО

Статья 20.  
Вступление в действие ФЗ

# Задачи гражданской обороны

(«О гражданской обороне» от 12.02.1998 г. №28-ФЗ)

- Обучение населения
- Оповещение населения
- Эвакуация населения
- Предоставление населению убежищ и СИЗ
- Маскировка
- Аварийно-спасательные работы
- Первоочередное обеспечение населения (медицинское обслуживание, предоставление жилья и др.)
- Обеспечение готовности сил и средств ГО
- Борьба с пожарами
- Восстановление и поддержание порядка в районах
- Срочное захоронение трупов в военное время
- Обнаружение и обозначение районов, подвергшихся РХБ заражению
- Срочное восстановление функционирования необходимых коммунальных служб
- Сохранение объектов, необходимых для экономики и выживания населения
- Обеззараживание

# Задачи в области гражданской обороны (ст. 2. Закона «О гражданской обороне»)

## Задачи в области гражданской обороны

### 1-ая группа задач

Задачи связанные с защитой населения и территорий от опасностей возникающих при ведении военных действий или вследствие этих действий.

Жизнеобеспечение в условиях военного времени населения. (питанием, водоснабжения, медицинского и др. видов обеспечения)

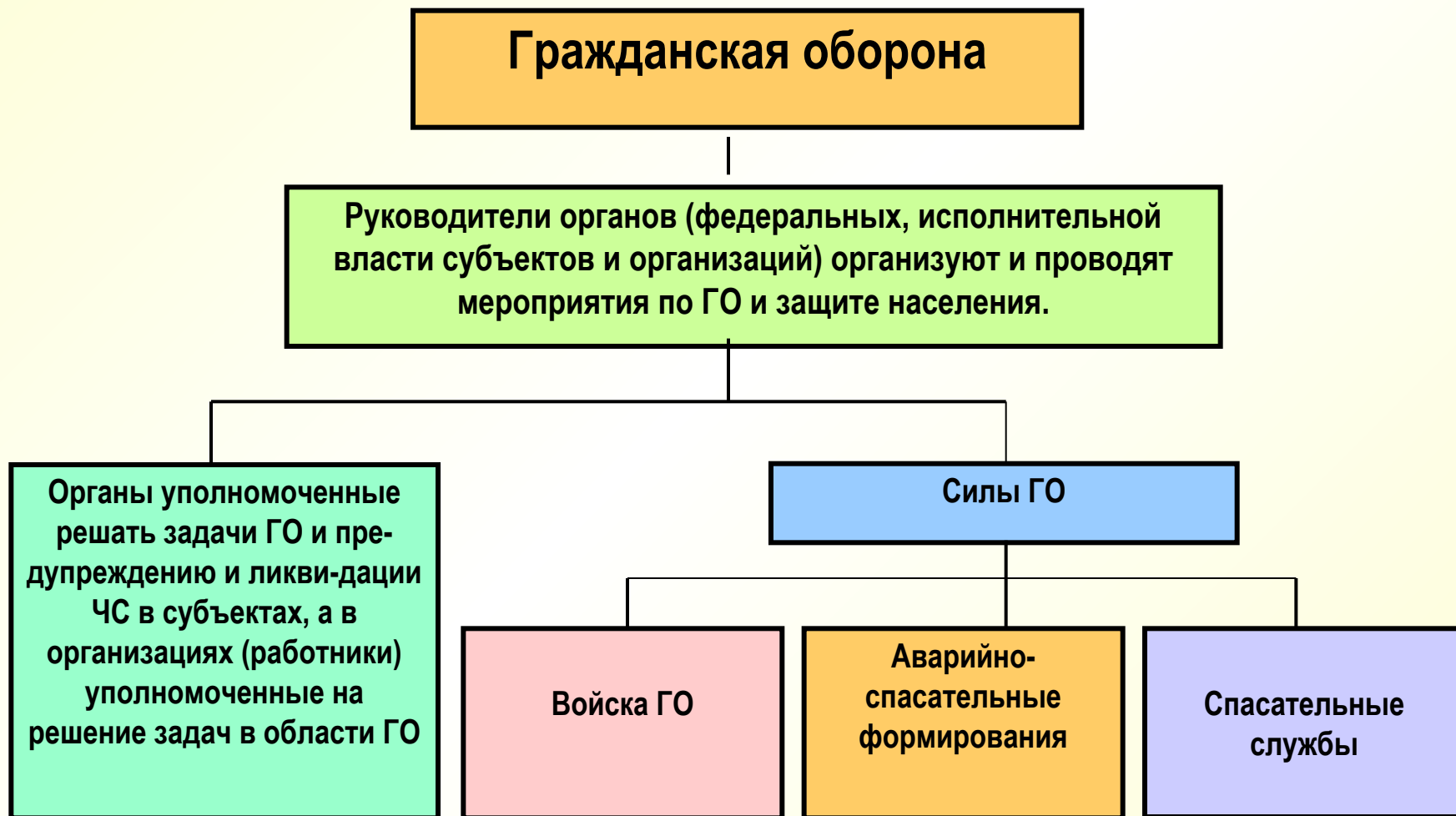
### 2-ая группа задач

Направлена на повышение устойчивости работы отраслей, объектов экономики в условиях военного времени.

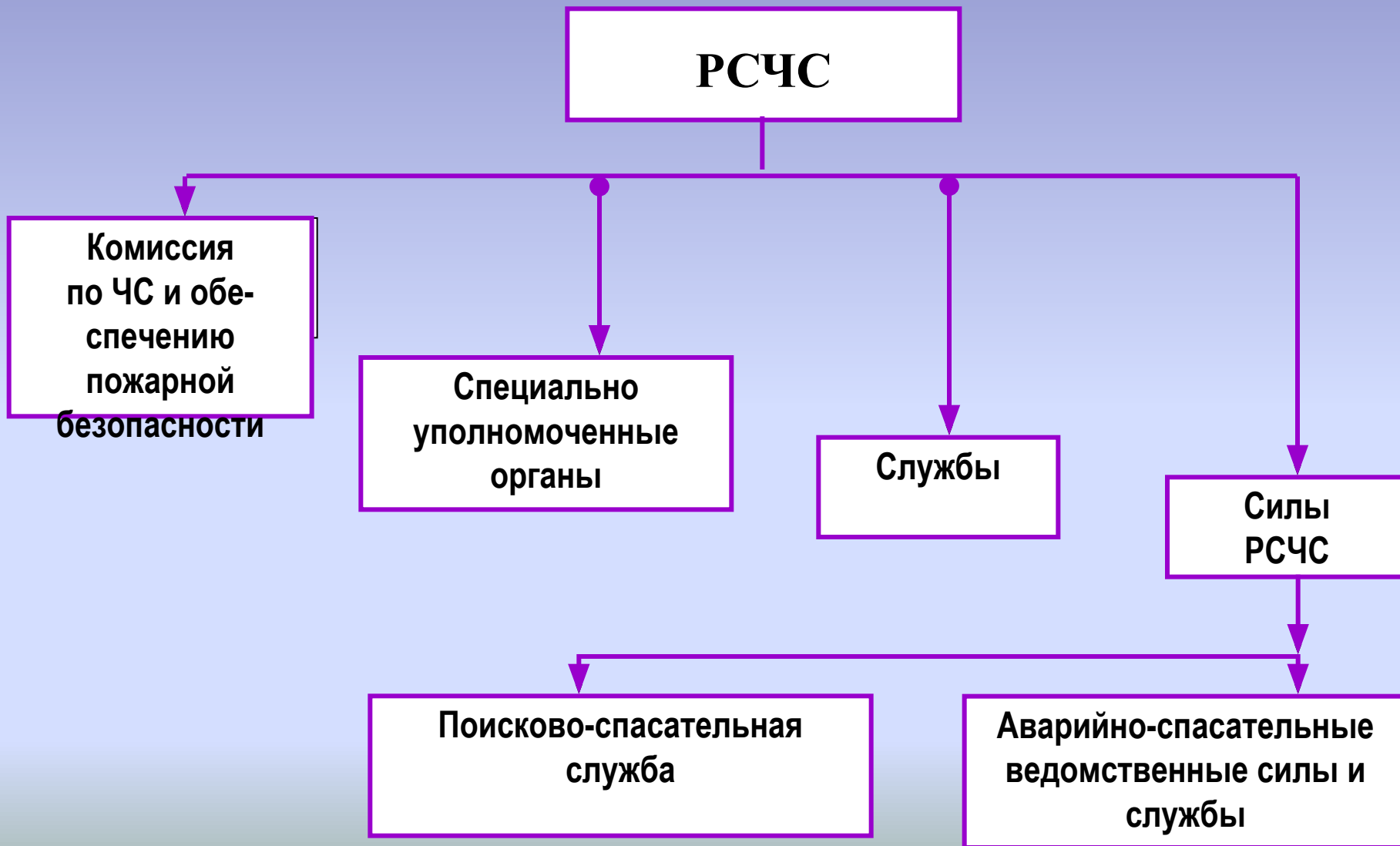
### 3-я группа задач

Задачи связанные с ликвидацией последствий опасностей возникающих при ведении военных действий или вследствие этих действий, т.е. подготовка и проведение АСДНР.

# Основные базовые институты системы ГО



# Основные базовые институты системы РСЧС



# **ЗАДАЧИ ЕДИНОЙ ГОСУДАРСТВЕННОЙ СИСТЕМЫ ПРЕДУПРЕЖДЕНИЯ И ЛИКВИДАЦИИ ЧРЕЗВЫЧАЙНЫХ СИТУАЦИЙ**

**Осуществление государственной экспертизы,  
надзора и контроля в области защиты населения и территорий от ЧС**

**Разработка и реализация правовых и экономических норм,  
связанных с обеспечением защиты населения и территорий от ЧС**

**Осуществление целевых и научно-технических программ по предупреждению ЧС**

**Обеспечение готовности к действиям сил и средств, предназначенных для предупреждения и ликвидации ЧС**

**Сбор и обработка, обмен и выдача информации по защите населения и территорий от ЧС**

**Подготовка населения к действиям при ЧС**

**Прогнозирование и оценка социально-экономических последствий ЧС**

**Создание резервов финансовых и материальных ресурсов для ликвидации ЧС**

**Ликвидация ЧС**

**Осуществление мероприятий по социальной защите населения, пострадавшего от ЧС,  
проведение гуманитарных операций**

**Международное сотрудничество в области защиты населения и территорий от ЧС**



# Права и обязанности населения в ЧС

Права и обязанности граждан РФ в сфере ГО и ЧС определены законом РФ «О гражданской обороне» 1998 года.

**Каждый гражданин РФ имеет право:**

- на защиту жизни, здоровья и личного имущества в случае ЧС, происшедшей в **любом регионе, населенном пункте, независимо от места постоянного жительства гражданина;**
- получать информацию о надвигающихся опасностях, правилах поведения и мерах защиты;
- участвовать в работе по предупреждению и ликвидации последствий ЧС;
- на возмещение ущерба здоровью и имуществу, наступивших вследствие ЧС;
- на государственное социальное страхование и пенсионное обеспечение в случае потери кормильца или утраты работоспособности

## Каждый гражданин РФ обязан:

- **соблюдать законы и другие нормативные акты по данному направлению;**
- **соблюдать меры безопасности в быту, повседневной жизни и на производстве, нарушение которых может привести к экстремальным ситуациям;**
- **изучать основные способы защиты населения и территории от ЧС, приемы оказания первой помощи, правила пользования средствами индивидуальной защиты и поведения в коллективных средствах защиты;**
- **оказывать содействие в проведении аварийных, спасательных работ.**

## **Каждый гражданин РФ обязан:**

- **соблюдать законы и другие нормативные акты по данному направлению;**
- **соблюдать меры безопасности в быту, повседневной жизни и на производстве, нарушение которых может привести к экстремальным ситуациям;**
- **изучать основные способы защиты населения и территории от ЧС, приемы оказания первой помощи, правила пользования средствами индивидуальной защиты и поведения в коллективных средствах защиты;**
- **оказывать содействие в проведении аварийных, спасательных работ.**

- Спасибо за внимание!