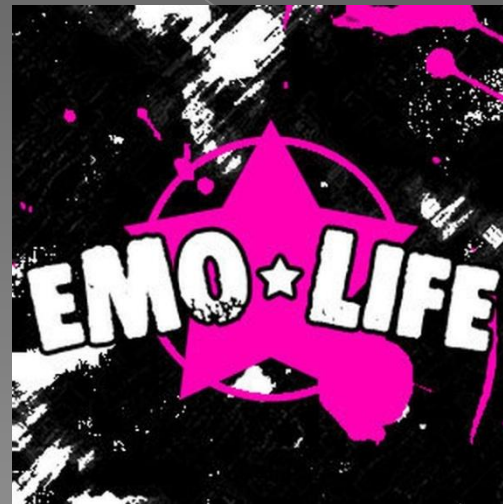


Эмо (субкультура)

(англ. emo: от emotional — эмоциональный) - молодёжная субкультура, образовавшаяся на базе поклонников одноимённого музыкального стиля. Её представителей называют эмо-киды (emo +англ. kid - молодой человек; ребенок) или, в зависимости от пола : эмо-бой (англ. boy - мальчик, парень), эмо-гёрл (англ. girl - девочка, девушка)



Основные черты эмо-стиля :

Мироощущение

Выражение эмоций - главное правило для эмо - кидов. Их отличает: самовыражение, противостояние несправедливости, особенное, чувственное мироощущение. Зачастую эмо – кид - ранимый и депрессивный человек.

Существует стереотипное представление об эмо как о плаксивых мальчиках и девочках. Несмотря на то, что эмо - кор появился и развивался как подвид панк - рока, ценностные ориентации этих субкультур совершенно различны. В отличие от классических панков, эмо отличает романтизм и акцент на возвышенной любви. Внимание эмо чаще обращено на глубокие личные переживания, чем на общественные события. Эмо-культура начисто лишена агрессивного мачизма, характерного для хардкора - прямого предка эмо.

Эмо часто сравнивают с готической субкультурой, что обычно вызывает протест как у «готов», так и у эмо - кидов, хотя некоторые соглашаются, что между этими субкультурами есть определённое родство. Некоторые исследователи субкультуры предположили, что эмо подвергаются ещё большему риску самоубийства, чем «готы». По словам Грэхема Мартина, редактора австралийского журнала о психическом здоровье: Например, один веб-сайт, посвящённый культуре эмо, описал как ключевое различие между этими категориями <готами и эмо>: эмо ненавидят себя, готы ненавидят всех. Если эта ненависть к себе - правда, то можно предположить, что эмо имеют больший риск нанести себе вред, чем их ровесники-готы. Таким образом, в идентификации с культурой эмо есть определённый риск. Можно с уверенностью говорить (хотя формальных исследований на эту тему не проводилось), что самодеструктивное поведение часто встречается в данной группе и является ключевой особенностью эмо-культуры.

Несмотря на очевидные сходства (романтизация смерти, депрессивность, любовь к чёрному цвету, презрение к мачизму) и общие корни (готик-рок, как и эмо-кор, развился из панк-рока), между этими субкультурами есть много различий.

ИМИДЖ ЭМО

Традиционной причёской эмо считается косая, рваная чёлка до кончика носа, закрывающая один глаз, а сзади короткие волосы, торчащие в разные стороны. Предпочтение отдаётся жёстким прямым чёрным волосам. У девушек возможны детские, смешные причёски - два «маленьких хвостика», яркие «заколочки» - «сердечки» по бокам, бантики. Для создания этих причёсок эмо используют большое количество фиксирующего лака для волос.

Часто эмо - киды прокалывают уши или делают тоннели. На лице и иных частях тела эмо - киды может быть пирсинг (например в губах и левой ноздре, бровях, переносице). И юноши, и девушки могут красить губы под цвет кожи, использовать светлый тональный крем. Глаза густо подводят карандашом или тушью. Ногти покрывают чёрным лаком.

Типичные прозвища, используемые эмо в Интернете, очень экспрессивны, например: *broken_heart*, *raped_teddy_bear*, *lonely_star* и т. п.



Одежда

Для эмо характерна одежда в розово-чёрных тонах с двуцветными узорами и стилизованными значками. Основными цветами в одежде являются чёрный и розовый (пурпурный), хотя и другие шокирующе-яркие сочетания считаются допустимыми.

Бывают сочетания в широкую полоску. Часто на одежде изображены названия эмо-групп, смешные рисунки или расколотые сердца. Встречаются черты спортивного стиля одежды скейтбордистов и ВМХ-еров.

Значения цветов :



*Преобладает в образе эмо.
Его предпочтение может быть
вызвано депрессией, несчастьем,
отверженностью.*

*Отражает радостные моменты.
Это вызов общей мрачности,
отрицание связи стиля эмо с
готической субкультурой и
приближение к поп-панку.*



Характерная для эмо обувь - кеды типа Converse или скейтерские кеды, а также флипы (тряпичные тапочки в ромбик), слипоны (обувь, похожая на тапочки, но с подошвой, как у кед), вэнсы с узором в шашечку.

Наиболее типичная одежда:

- Узкая, обтягивающая футболка.
- Узкие джинсы чёрного или пепельного-синего цвета, возможно, с дырками или заплатками.
- Чёрный или розовый ремень (часто из кожзаменителя по причине приверженности некоторых эмо - кидов к веганизму) с заклёпками, провисающими цепями и большой бляхой с символикой.
- Кеды с яркими или чёрными шнурками, зашнурованными особым способом.
- Клетчатая косынка-арафатка на шее.

Присутствуют ободочки с бантиком. Полосатые гетры на руках. Реже встречается одежда унисекс.

Атрибутика

Для эмо характерны следующие атрибуты :

- Почтовая сумка через плечо, покрытая заплатками и значками.
- Значки, прицеплённые к одежде и, иногда, к обуви.
- Биг-Очки яркой или чёрной расцветки.
- Яркие разноцветные (обычно силиконовые) браслеты на руках, особенно популярны снэпы или панк-атрибутика (напульсники с шипами).
- Крупные бусы ярких цветов на шее.
- Мягкие игрушки в виде мишек, которым эмо - киды вспарывают животы и зашивают толстыми нитками. Такие игрушки играют роль своеобразных талисманов. Их берут с собой на прогулки, на занятия, с ними остаются дома и спят.
- Напульсники на руках.



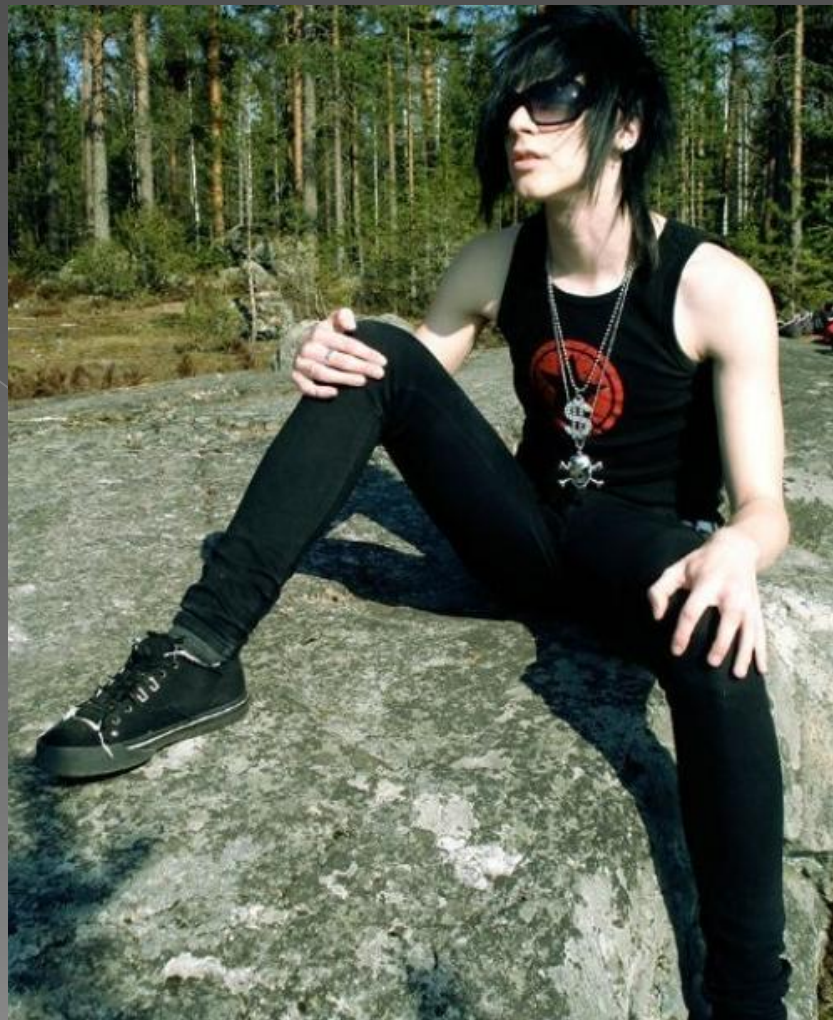
Символика

- Розовое сердце, часто с поперечной трещиной или разорванное в клочья.
- Череп с костями.
- Розовый (или чёрный) пистолет или скрещённые пистолеты с надписью «bang-bang» (звук выстрела).
- Чёрная пятиконечная звезда на розовом фоне.
- Розово-чёрная шаховница.
- Футболки с героями детских мультфильмов (например, Микки Маус).



Характерные жесты

- Наклонить голову, чтобы свисала чёлка, и приставить к виску два пальца на манер пистолета.
- Сложить руки вместе в виде сердца.
- Скривить ноги ступнями внутрь и чуть присогнуть колени.
- Фотографировать своё отражение в зеркале.



Спасибо..

Работу выполнили :
Кисилев Данил и
Бурдюг Сергей

