

# Инструктаж по технике безопасности

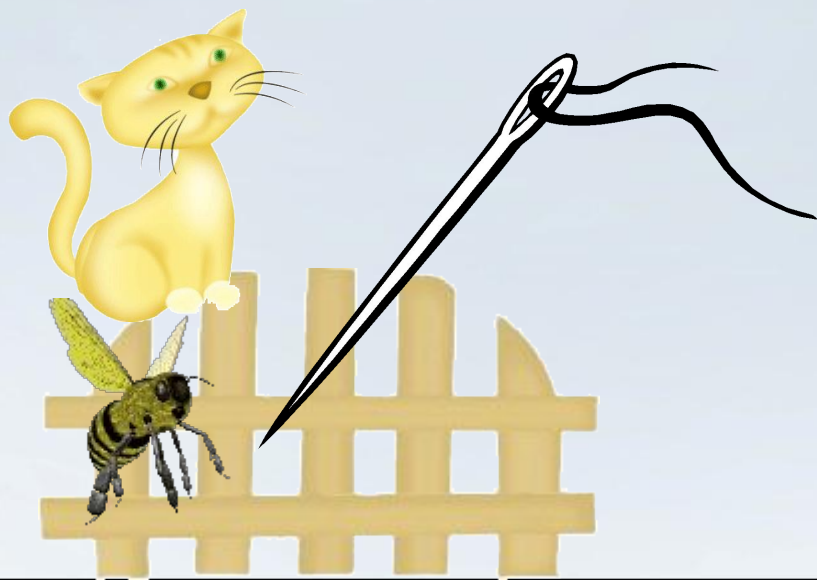
на уроках художественного труда  
для младших школьников



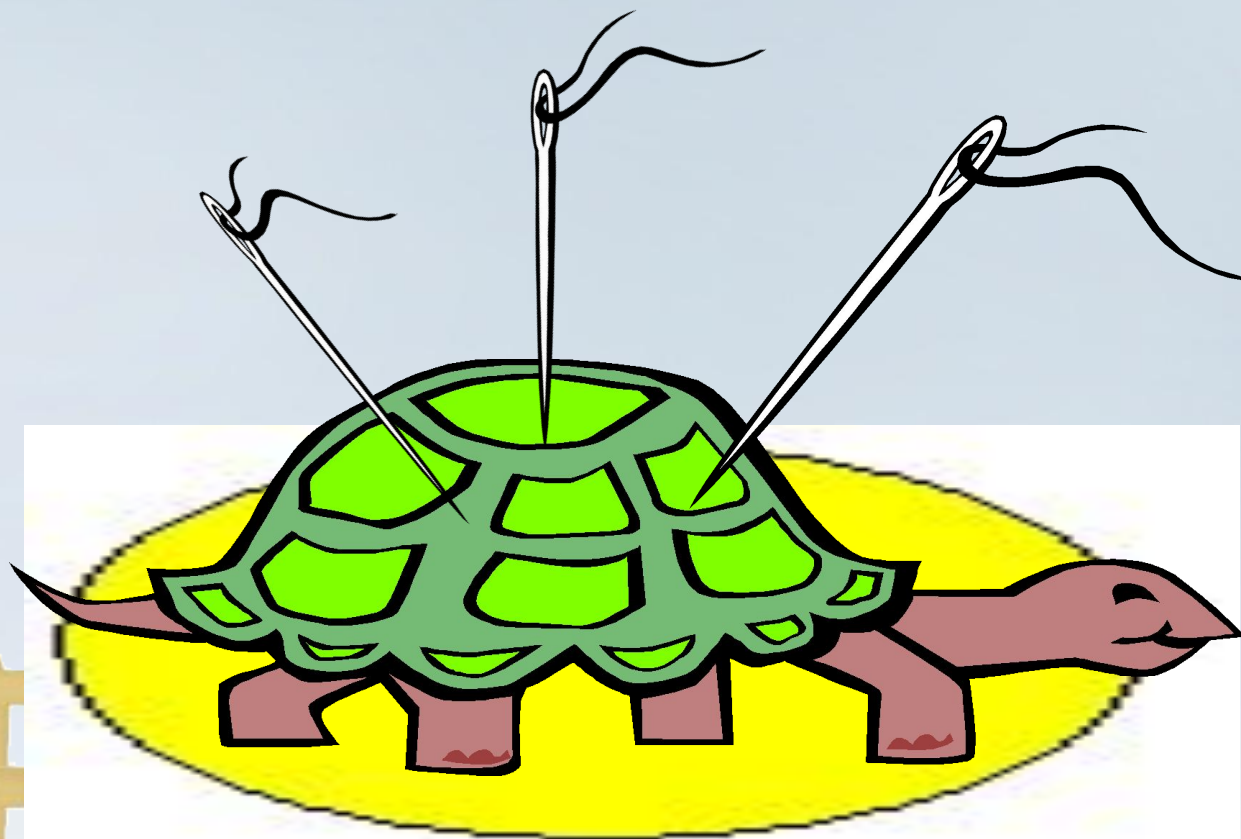
# ПРАВИЛА ПОВЕДЕНИЯ ВО ВРЕМЯ УРОКОВ ТЕХНОЛОГИИ:

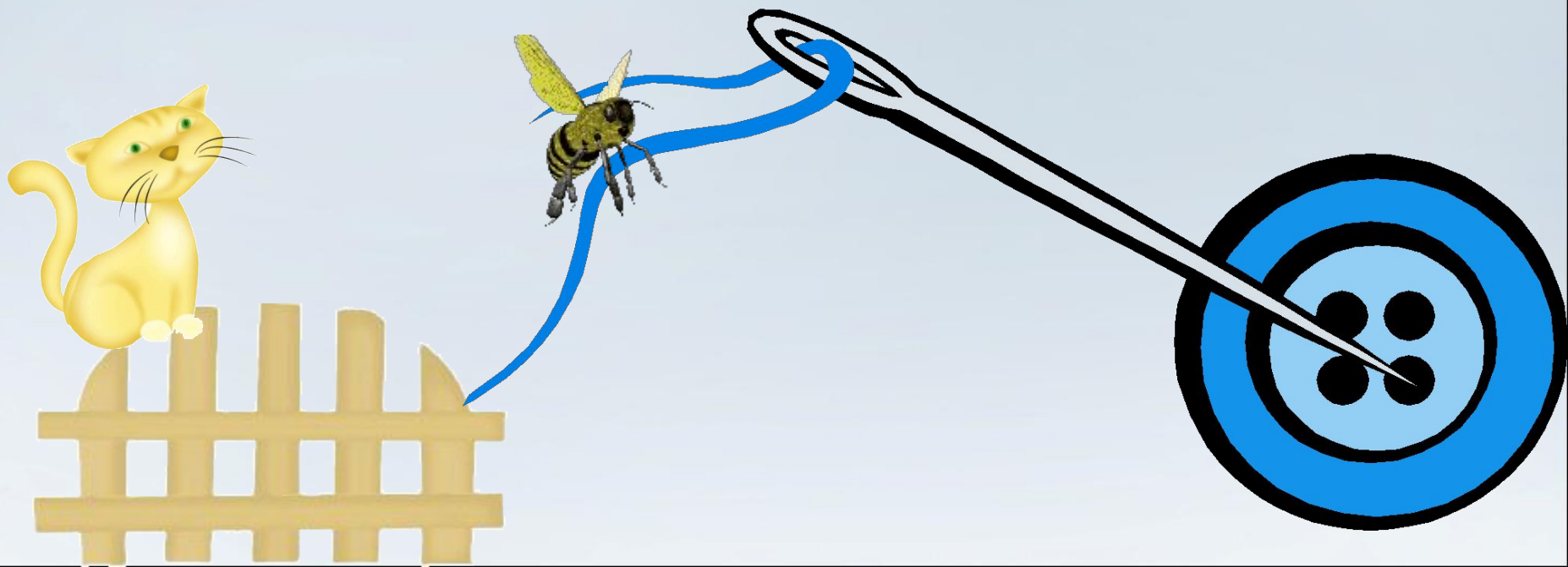


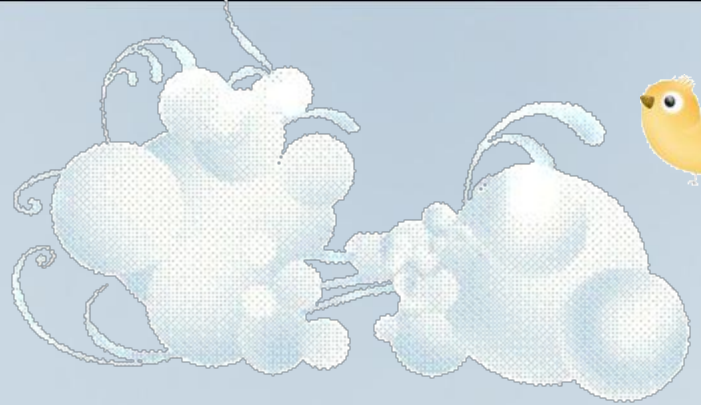
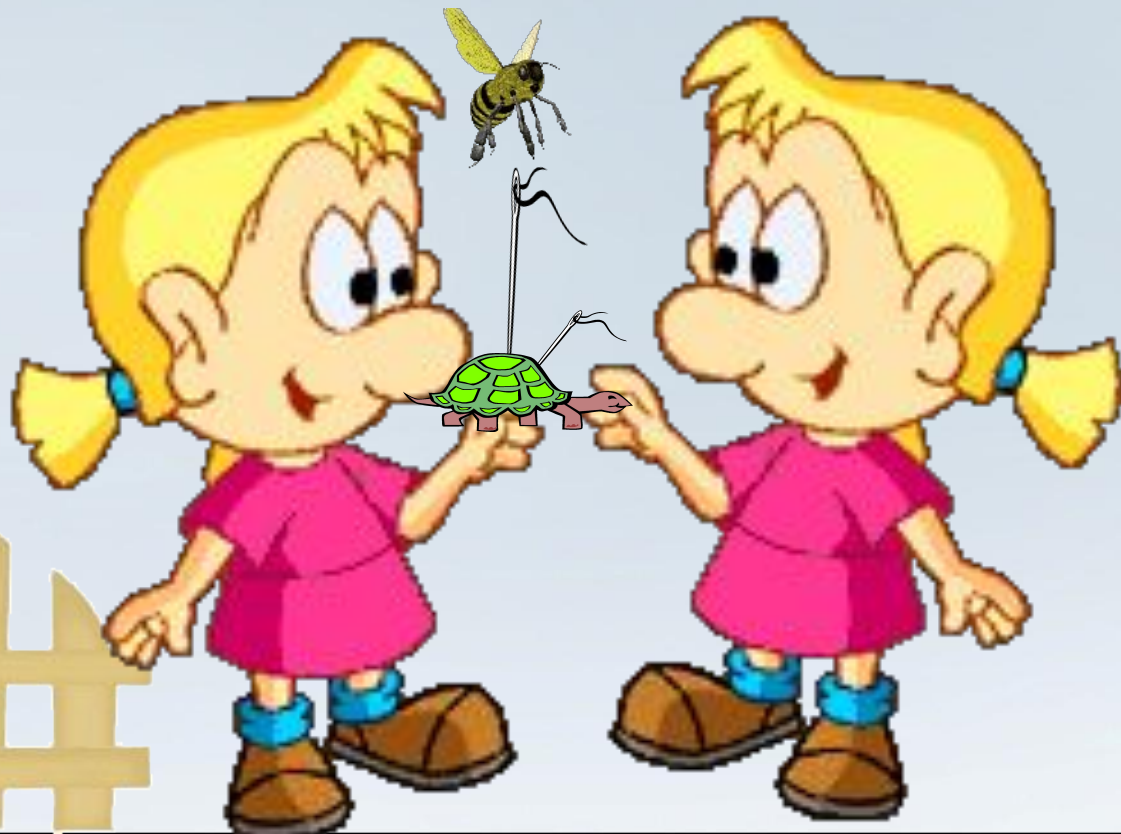
## ПРИ РАБОТЕ С ИГЛОЙ



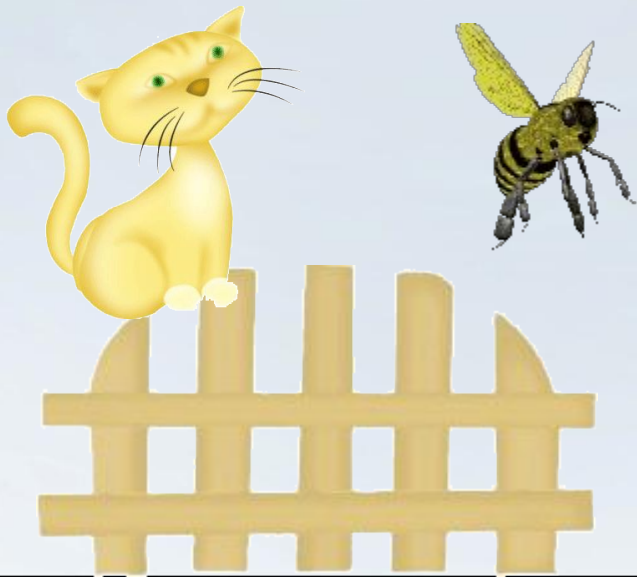
Храни иглу всегда в  
ИГОЛЬНИЦЕ.













А  
СКОЛЬКО  
же их  
было?





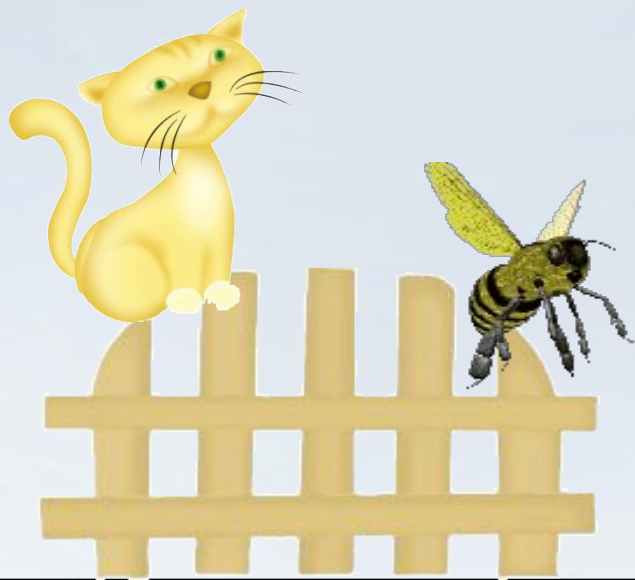
Куда же я  
положила  
игольницу  
?



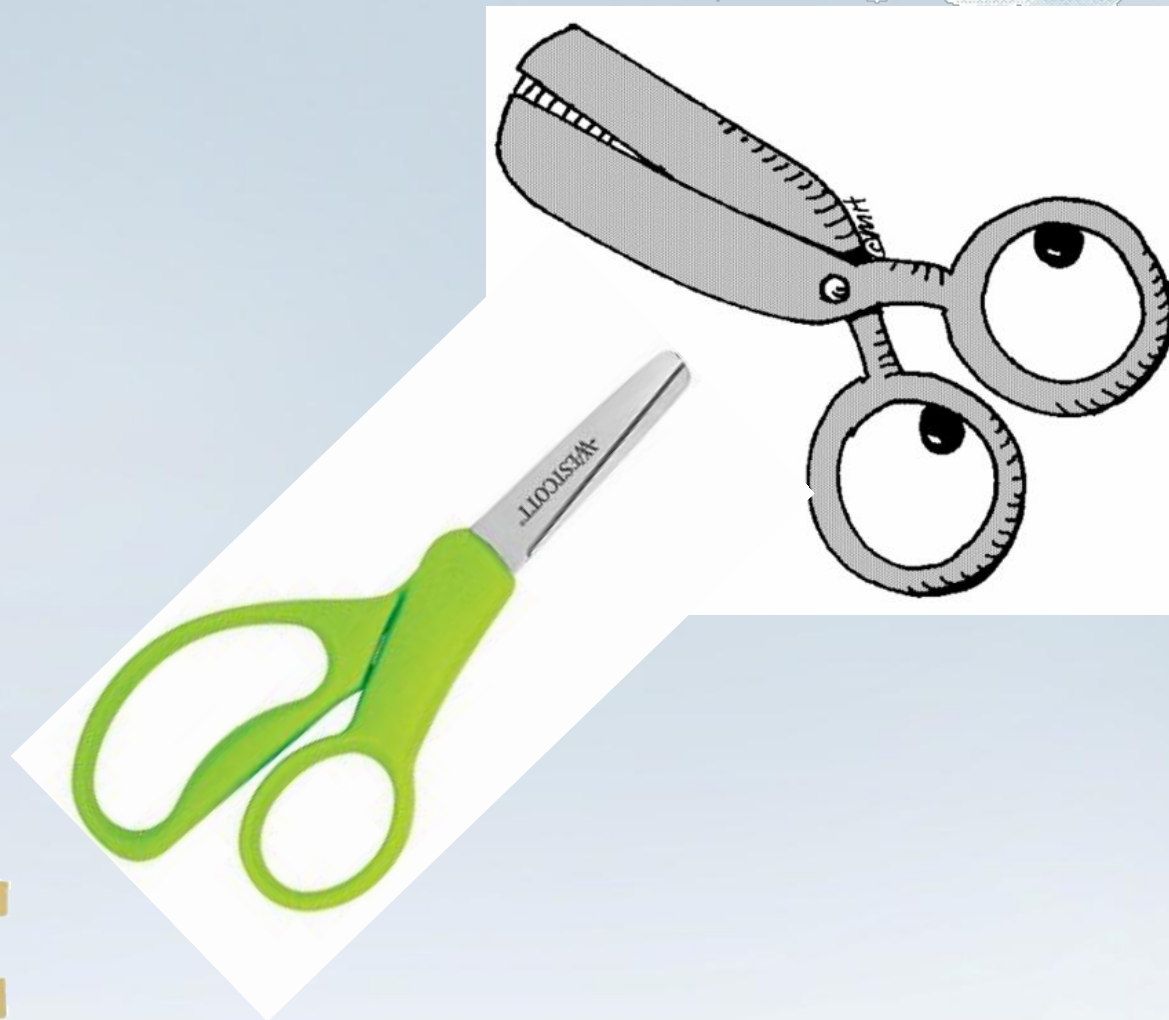




СОБЛЮДАЯ ТЕХНИКУ  
БЕЗОПАСНОСТИ ТЫ  
СОХРАНЯЕШЬ СЕБЕ  
ЗДОРОВЬЕ!



# ПРИ РАБОТЕ С НОЖНИЦАМИ

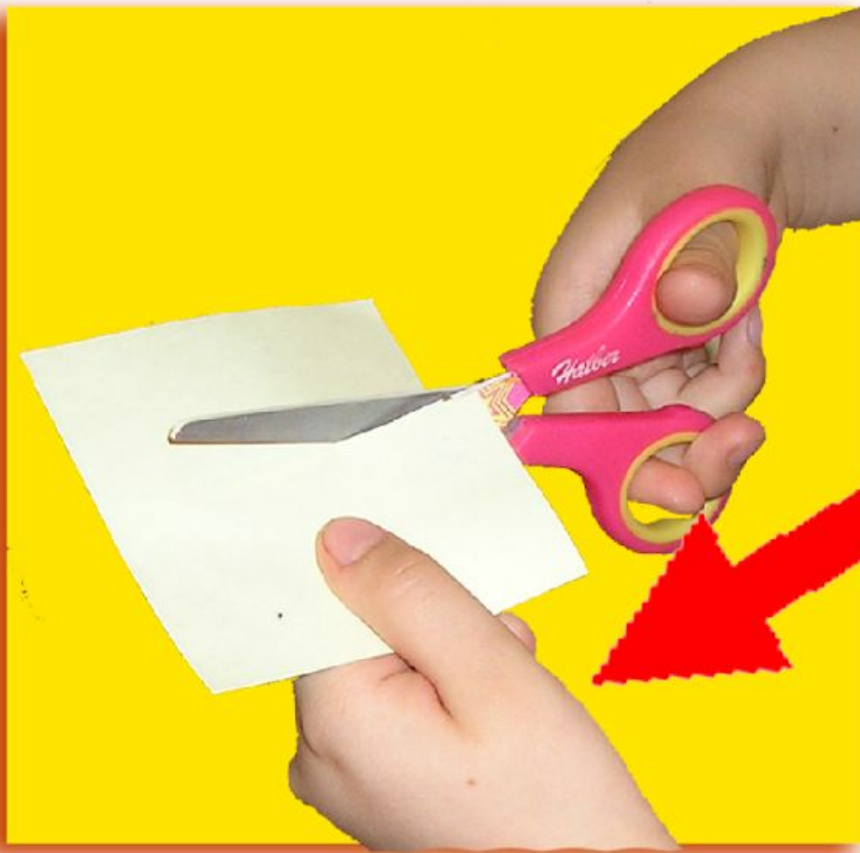




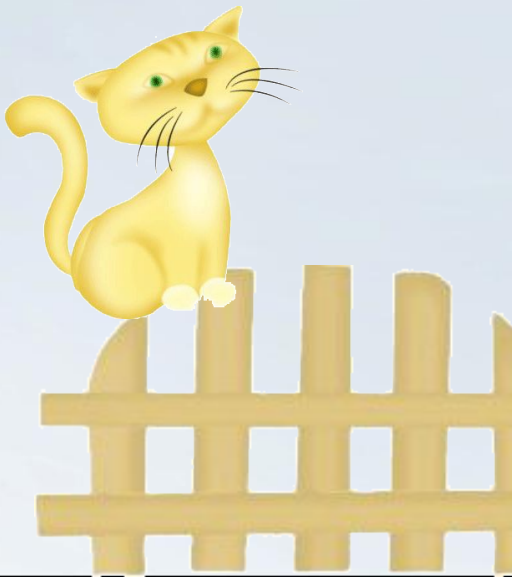
Не держи ножницы  
концами вверх.



Не оставляй ножницы  
в открытом виде.



При работе следи  
за пальцами левой руки.

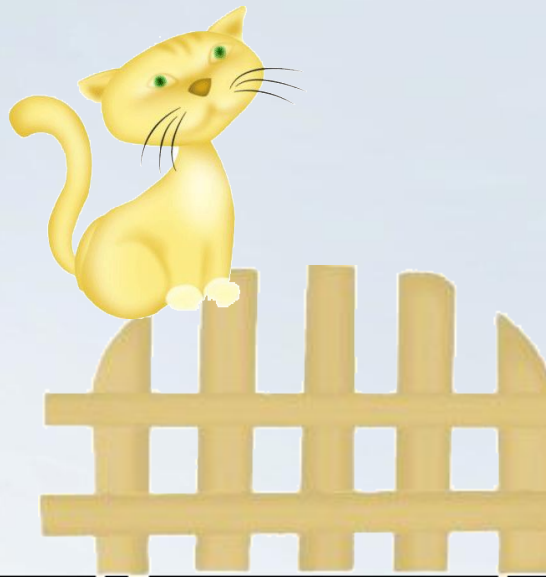


Клади ножницы на стол так,  
чтобы они не свешивались  
за край стола.



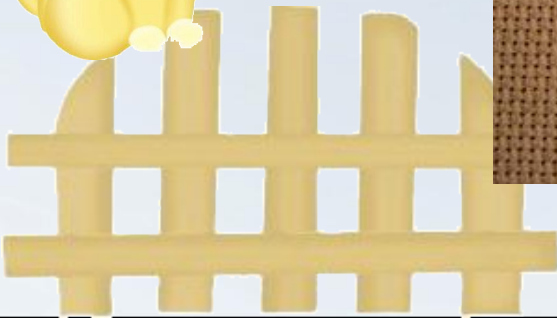


Передавай ножницы  
в закрытом виде кольцами  
в сторону товарища.





Не режь ножницами на ходу,  
не подходи к товарищу  
во время резания.



# ПРИ РАБОТЕ С КЛЕЕМ

- Избегайте попадания краски и клея на одежду или тело. Если это случилось, сразу промойте проточной водой. По окончании работы хорошо вым

С МЫЛОМ.





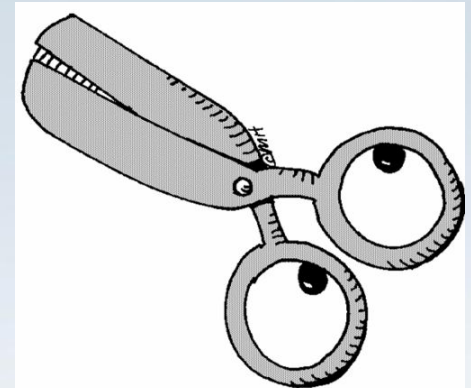
Данный материал может быть использован педагогами на занятиях в объединениях декоративно-прикладного творчества и

искусства.



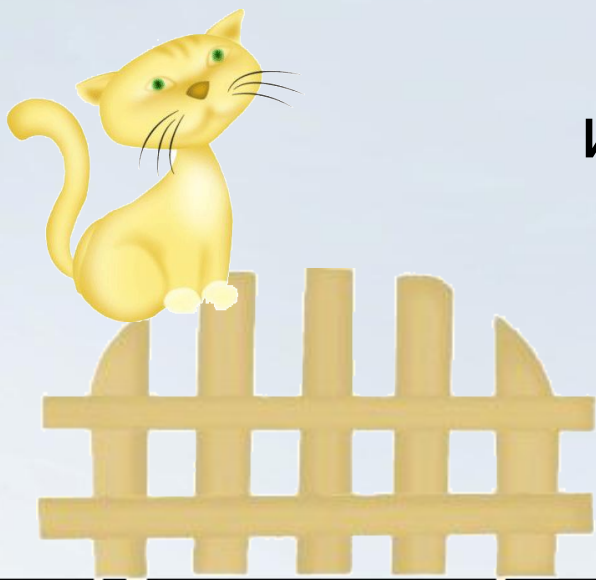


При работе с бумагой понадобятся ножницы, клей, кисточка; всё это надо аккуратно хранить, не размахивать ножницами, не играть ими, потому что ножницы – это режущий предмет и обращаться с ними надо осторожно.



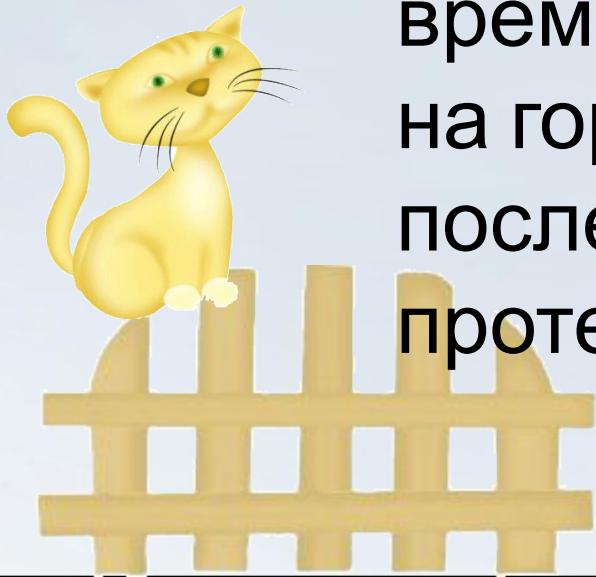


Лучше применять ножницы с закруглёнными концами и разработанными рычагами. Ножницы не должны быть слишком длинными, лучше всего, чтобы длина его была 12 см. При изготовлении крупных фигур можно взять ножницы до 20 см. Хранить ножницы целесообразно в коробке или высокой подставке кольцами вверх.





Кисти выбирать в зависимости от склеиваемой поверхности. Во время работы нужно класть кисть на горизонтальную подставку, а после работы – промыть водой и протереть.



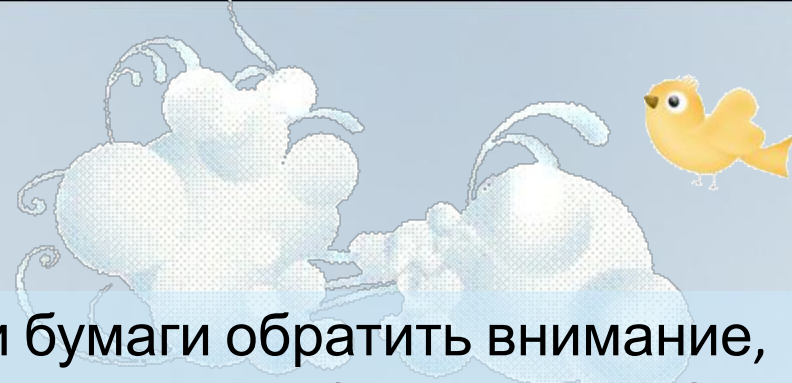
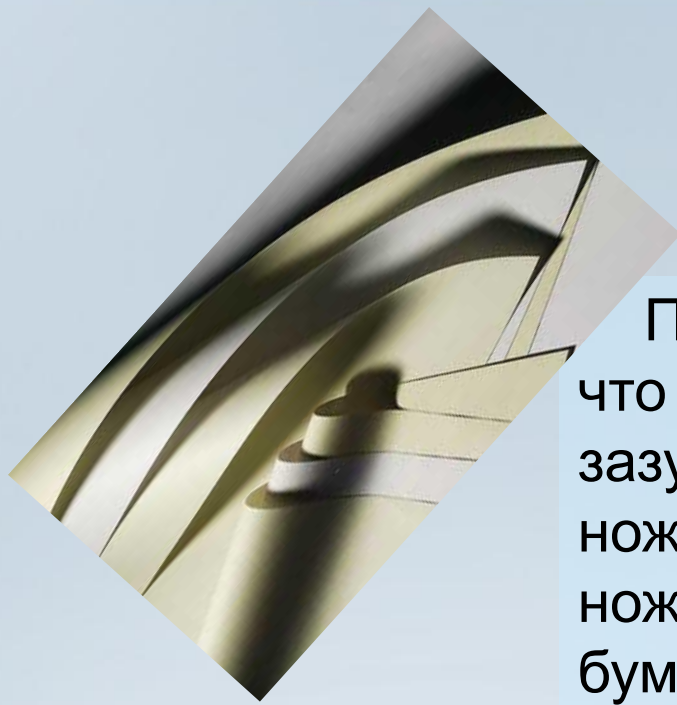




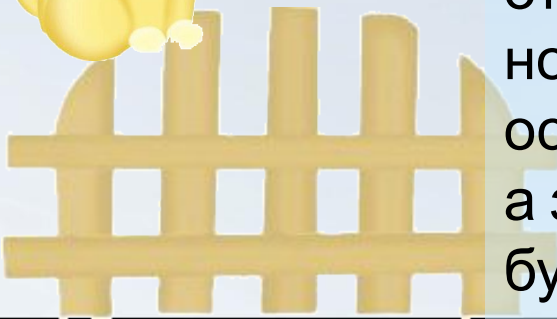
Для склеивания лучше применять мушной клей, хорош и ПВА, но его следует немного разбавить водой. Силикатный клей не пригоден, так как он быстро желтеет, оставляет пятна на поделке. Для папиросной бумаги подходит декстриновый клей, потому что он не просачивается через бумагу. Следить за тем, чтобы не было комков, наносить тонким слоем на поверхность.

Фигуры намазывают клеем на подстилке – картоне, газете, линолеуме. После работы всё собрать, обрезки бумаги сложить в коробочку – экономит бумагу.

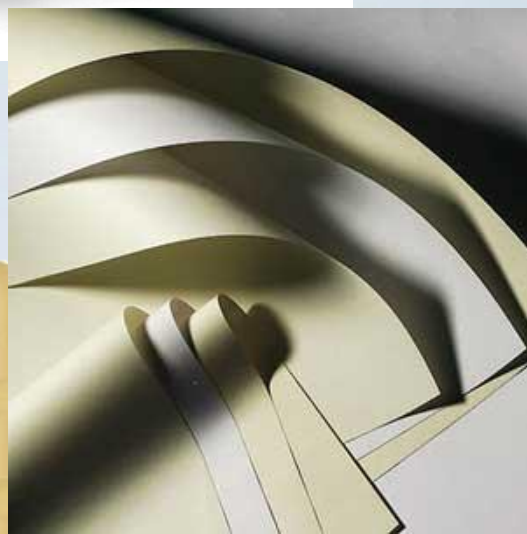




При разрезании бумаги обратить внимание, что бы: - линия среза должна быть чёткой, без зазубрин (это происходит, если тупые ножницы); - прямые линии удобнее вырезать ножницами с прямыми концами; - отрезаю бумагу по прямой линии, опускайте ей вниз, одновременно продвигая ножницы вверх; - при вырезании округлых и других форм ножницы в правой руке остаются почти неподвижными, а бумага направляется правой рукой по намеченным линиям; - очень мелкие детали и отверстия в бумаге вырезайте небольшими ножницами. Для этого сначала проколите острым концом ножниц небольшое отверстие, а затем вырезайте середину. при работе с бумагой заботьтесь об экономии её



При работе с бумагой заботьтесь  
об экономии её расходования



<http://www.proshkolu.ru/gofile/532435-a199213>

∟

<http://stranamasterov.ru/>

- Составитель презентации  
учитель начальных классов  
МОУ СОШ №63 г.  
Ульяновска Созонова О.В

