



**Интегрированная
информационная среда
предприятия.
Формирование шаг за шагом.**

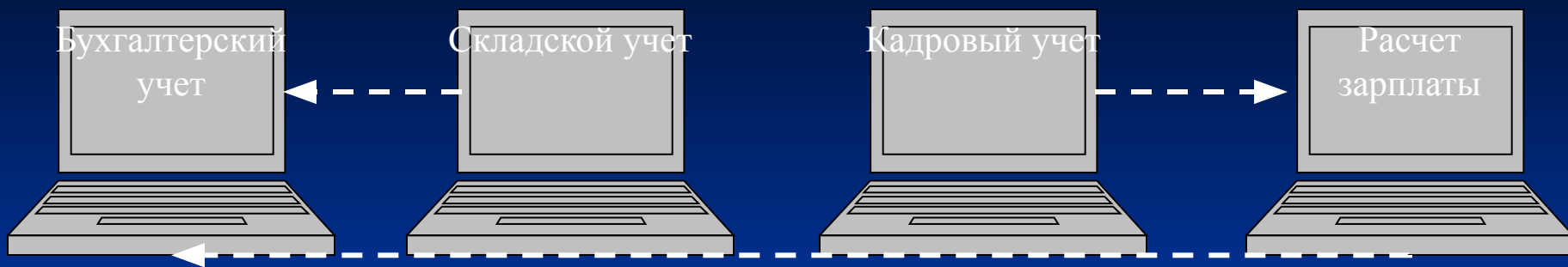
Ловыгин Василий

ведущий эксперт

Центра корпоративных решений ПАРУС

lovigin@parus.ru

Исходное состояние автоматизации на предприятии

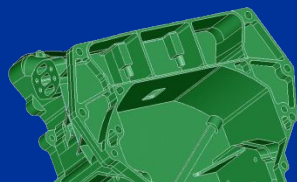


EDA системы



Библиотеки
ЭРЭ

CAD системы



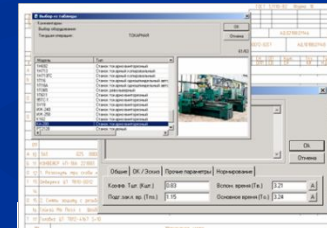
Библиотеки
ПКИ
Справочники
материалов

CAM системы



Библиотеки
Станков и
инструмента

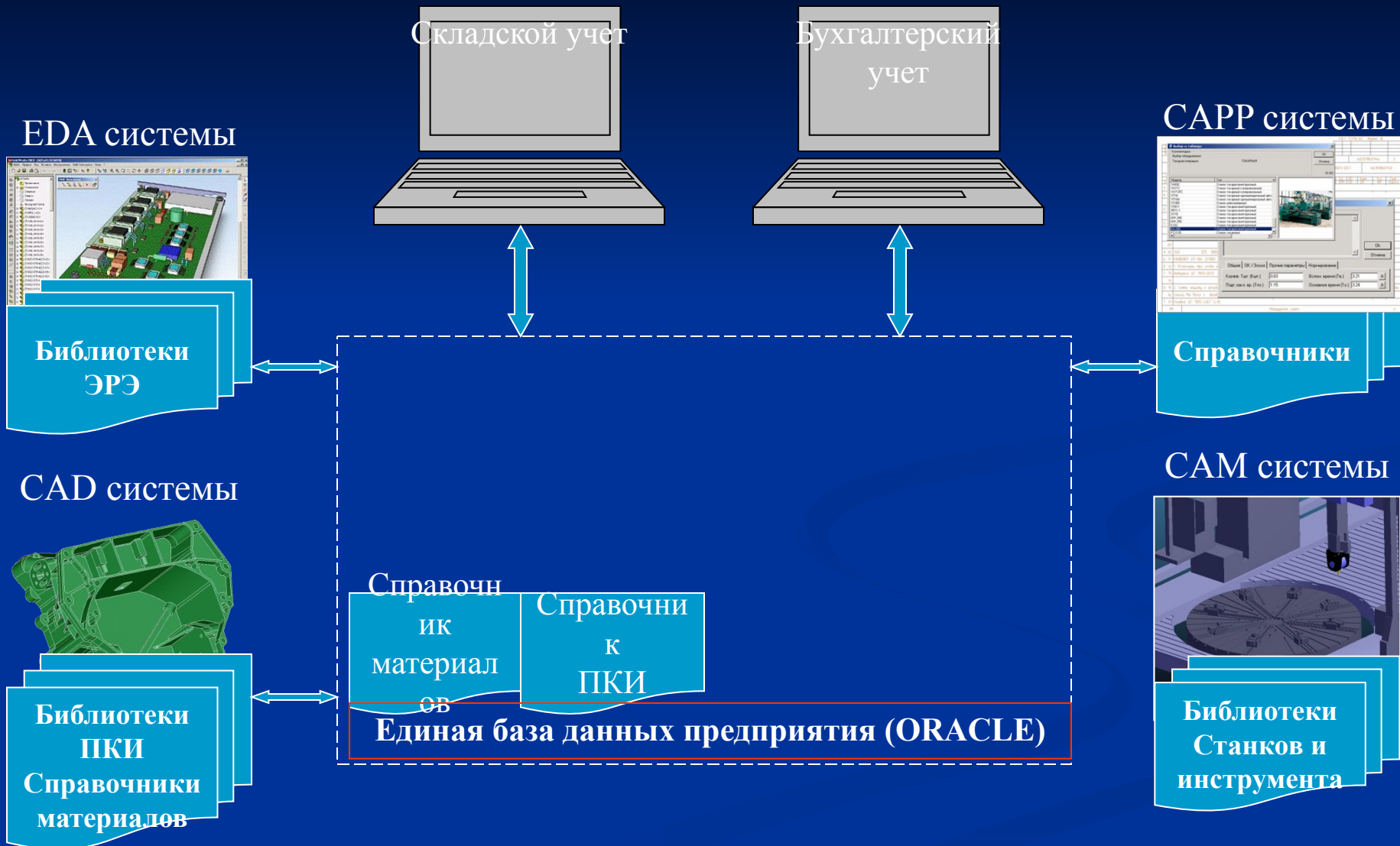
САРР системы



Справочники

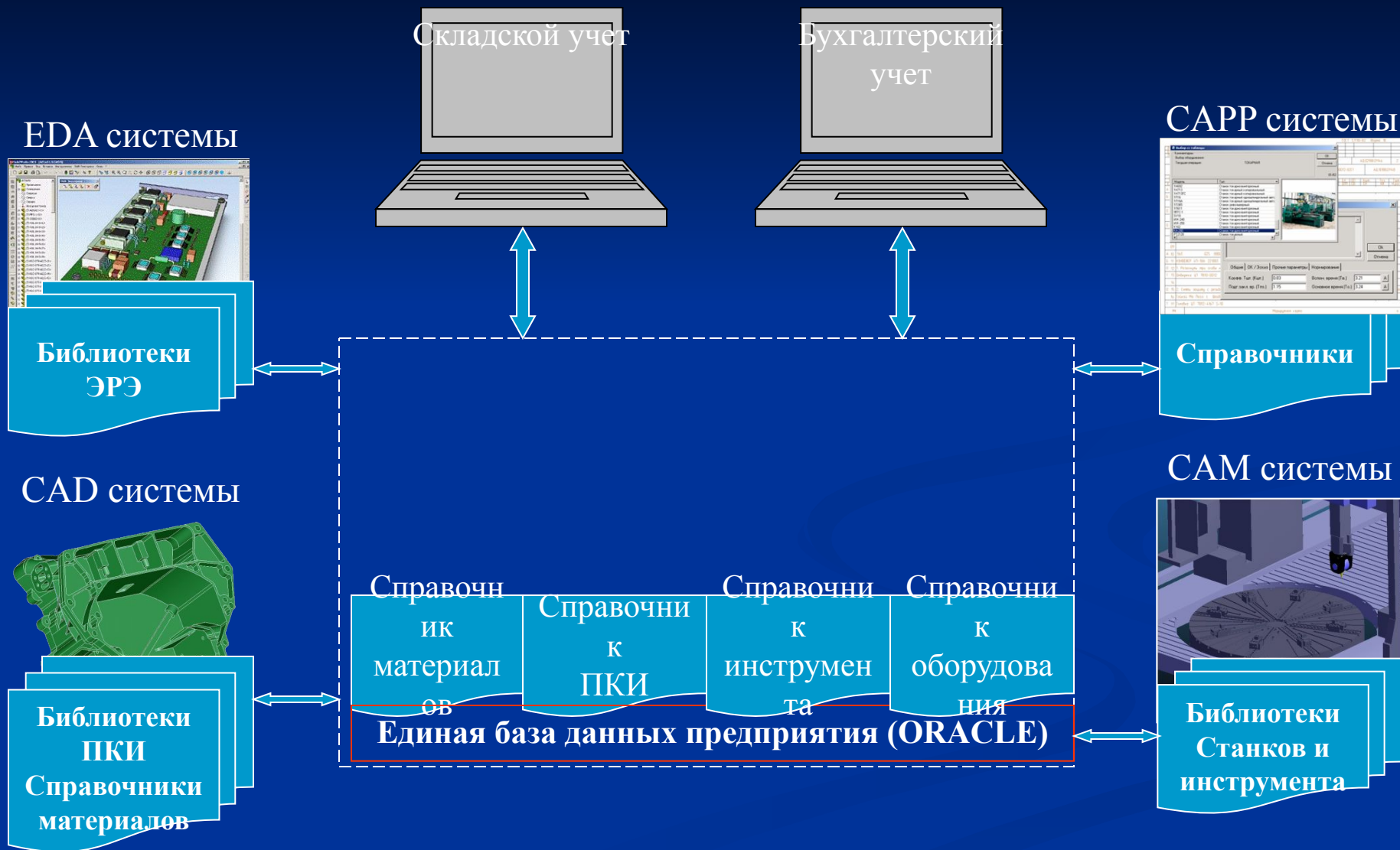
Создание интегрированной информационной среды

Шаг первый – единый справочник номенклатуры материалов и ПКИ



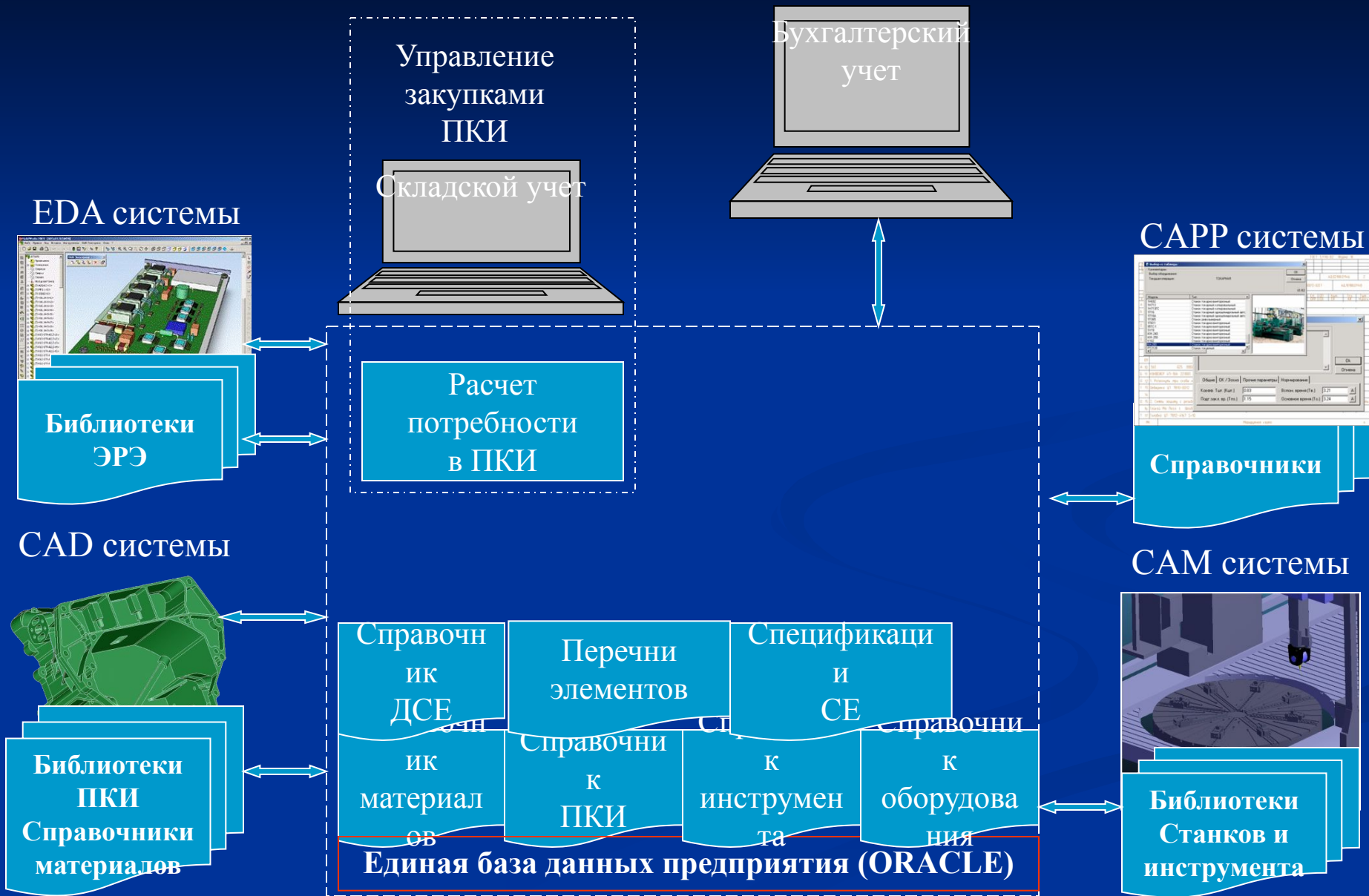
Создание интегрированной информационной среды

Шаг первый – единые справочники инструмента и оборудования



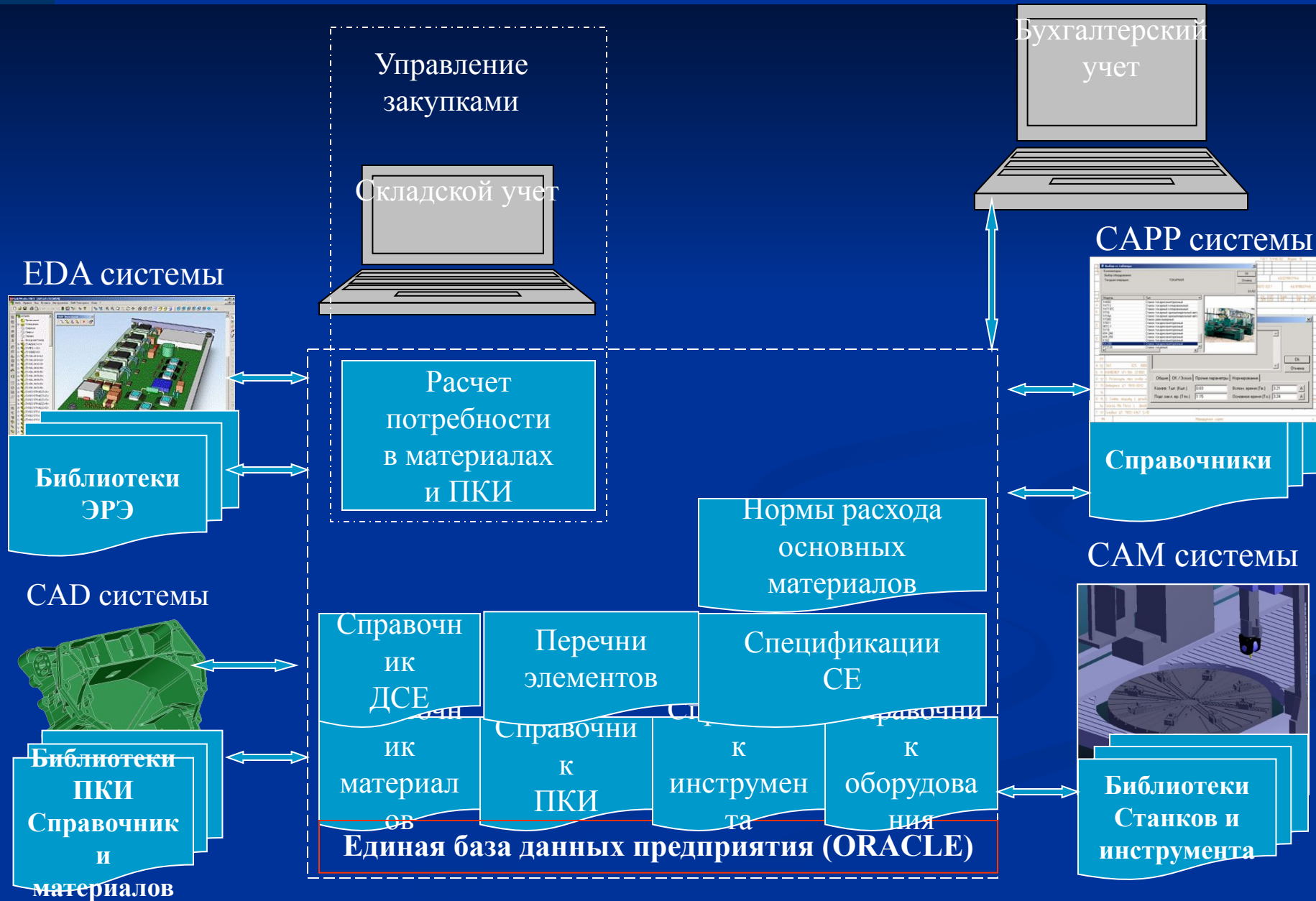
Создание интегрированной информационной среды

Шаг второй – интеграция с EDA и CAD системами



Создание интегрированной информационной среды

Шаг третий – интеграция с САРР системами (материальные нормы)



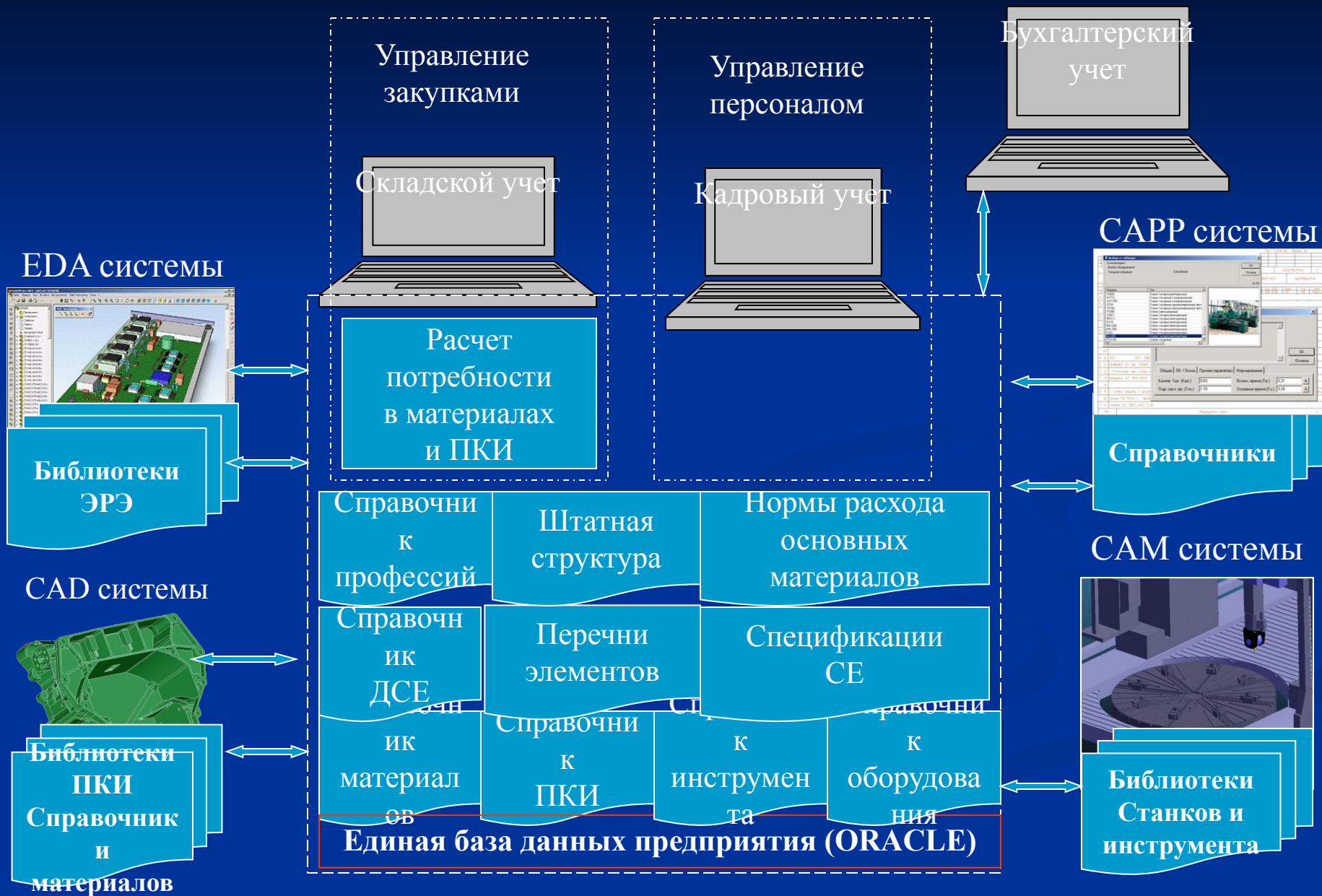


Сделали три шага, что получили?

1. Планирование потребности в материалах и ПКИ
2. Формирование плана закупок
3. Управление закупками

Создание интегрированной информационной среды

Шаг четвертый – единые справочники профессий, цехов, участков



Создание интегрированной информационной среды Шаг пятый – интеграция с САРР системами (техпроцессы)





Сделали пять шагов, что получили и что дальше?

Имеем:

1. Планирование потребности в материалах и ПКИ
2. Формирование плана закупок
3. Управление закупками
4. Планирование потребности в трудовых ресурсах
5. Управление персоналом

Развиваем информационную систему по следующим направлениям:

1. Объемно-календарное планирование. Формирование графиков запуска/выпуска ДСЕ
2. Оперативный учет в производстве
3. Оперативно-календарное планирование
4. Финансовое планирование

.....

Создание интегрированной информационной среды Развитие системы.





ВЫВОДЫ

1. Интегрированная информационная среда – это и инструменты взаимодействия автоматизированных систем, используемых на всех этапах жизненного цикла изделия и хранилище данных об изделии, позволяющее оперативно получать ответы на любые вопросы об изделии.
2. Создание интегрированной информационной среды предприятия процесс поэтапный.
3. Реализация каждого этапа заключается в интеграции в информационную среду предприятия одной или нескольких информационных систем и вовлечении в работу сотрудников, использующих эти системы.
4. Каждый этап должен увеличивать количество информации доступной для анализа при принятии управленческих решений.
5. Каждый этап должен завершаться разработкой стандарта предприятия, определяющего порядок работы в интегрированной информационной среде.
6. Реализация проекта по созданию интегрированной информационной среды предприятия может быть осуществлена группой, включающей специалистов в различных классах информационных систем и обладающих методологией интеграции систем.
7. ЦКР «ПАРУС» способен выполнить проект по созданию интегрированной информационной среды предприятия, опираясь как на собственный опыт реализации проектов автоматизации, так и привлекая специалистов наших партнеров - фирм разработчиков и поставщиков CAD/CAM/CAPP/PDM систем.



ВОПРОСЫ

