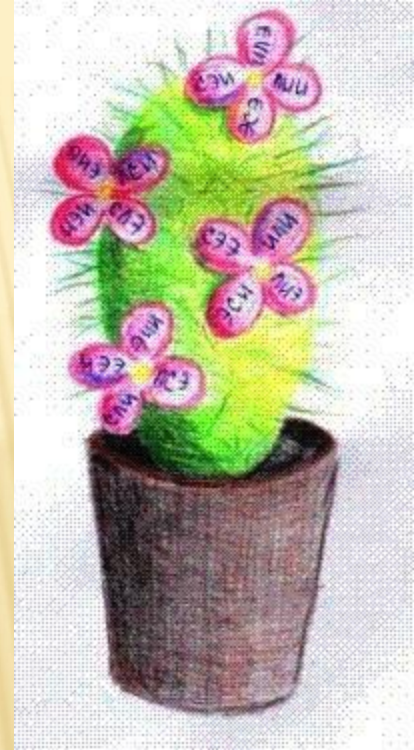


- Кировоградский
- Клуб
- Соционики
- «КактуС»



Презентация на тему: «Как выбрать профессию (соционика)»

Тест «Твоя профессия».

На следующем слайде выбери картинку, которая тебе больше нравится.

Источник: http://worldartdalia.blogspot.com/2015/03/blog-post_933.html

ВАРИАНТ 1



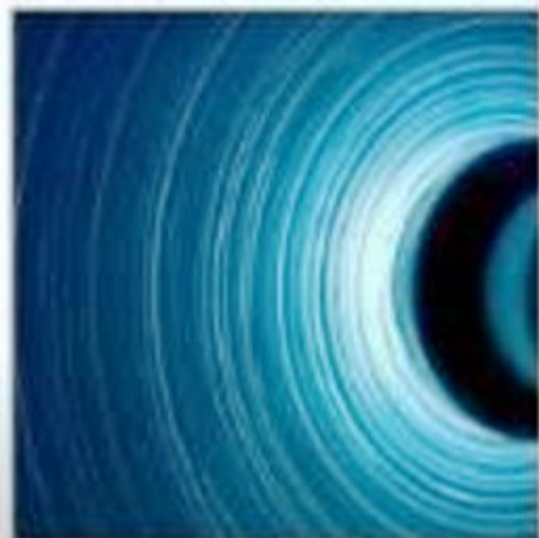
ВАРИАНТ 2



ВАРИАНТ 3



ВАРИАНТ 4



ВАРИАНТ 5



ВАРИАНТ 6



1. ТВОЯ ПРОФЕССИЯ - ЗВЕЗДА ШОУ-БИЗНЕСА

Держать ноги в тепле, а голову в холоде - то, что тебе нравится. Тебе нравится быть центром внимания окружающих, ты любишь смену обстановки, и не отличаешься особой верностью в отношениях — все зависит от перемен твоего настроения. Тебе хочется, чтобы твоя жизнь была ярким хороводом различных лиц и событий, ты всегда ждешь перемен. В жизни есть много удовольствий, которые тебя манят, и тебе частенько хочется "Всего и сразу". Что же, Вперед — пой, блистай и ни б чем себе не отказывай!

2. ТВОЯ ПРОФЕССИЯ — ЧАСТНЫЙ ДЕТЕКТИВ/ВРАЧ/ЮРИСТ

Природная наблюдательность, хладнокровие и чувство юмора помогают тебе в любой ситуации. Тебе нравится наблюдать за другими людьми, анализировать их поступки и ставить себя слегка Выше них. Тебе нравится логическая и вместе с тем креативная работа, ты не боишься брать на себя ответственные задания, и, как правило, их выполняешь. К зависти склонностей у тебя нет. Вперед, становиться новым Пинкертоном!

3. ТВОЯ ПРОФЕССИЯ — ПРЕДПРИНИМАТЕЛЬ/МЕНЕДЖЕР/ПИАРЩИК

Ты находчив и всегда знаешь, чего ты хочешь от жизни и как этого добиться. Цель для тебя оправдывает средства. Ты знаешь толк в удовольствиях и тебе нужно много денег для удовлетворения своих потребностей. Умеешь располагать к себе людей и управлять ими. Тебе открыты предпринимательство, пиар, политтехнологии... да и сама политика тебе подходит! Как же там без хитрости. Все зависит только от тебя:)

4. ТВОЯ ПРОФЕССИЯ — КАСКАДЕР/ТРЕНЕР ПО БОЕВЫМ ИСКУССТВАМ/НАЕМНЫЙ СОЛДАТ

Твоей агрессии и жизненной энергии необходим ВЫХОД. У тебя отличная реакция, и ты не привык долго раздумывать и сокрушаться по какому-либо поводу. Скорее всего, ты даже разговариваешь коротко и отрывисто. Больше всего ты ненавидишь сидеть на месте и любишь почувствовать свою силу. Твоя стихия — стихия боя и риска.

5. ТВОЯ ПРОФЕССИЯ — ВЕЧНЫЙ СТУДЕНТ/ПРЕПОДАВАТЕЛЬ

Наверное, твоя молодость никогда не закончится! Ты — искрометный человек, любящий жизнь и наверняка душа компании. Тебя напрягает брать на себя ответственность, поэтому ты в идеале предпочел бы остаться вечным студентом! Или преподавателем... потому что ты, как никто другой, сможешь такого студента понять:)

6. ТВОЯ ПРОФЕССИЯ — БУХГАЛТЕР/СТАТИСТ/БИРЖЕВОЙ АНАЛИТИК

Ярко выраженная склонность к аналитике и склонность подвергать сомнению, казалось бы, прописные истины — все это выделяет тебя среди окружающих. Вполне вероятно, что ты всегда хорошо справлялся с цифрами, и имел пятерку по математике. Такие люди никогда не потеряются на рынке труда — но и свой бизнес начать не помешает! Дерзай, ВОЗМОЖНО, ты будешь следующим Рокфеллером!

Формула выбора профессии



Могу: физическое
состояние,
здоровье, задатки,
склонности,
способности

Хочу: интересы,
увлечения, хобби

Надо: финансовые
возможности,
виды обучения,
рынок труда

Моя
будущая
профессия

Формула выбора профессии

Опросник Йовайши профессиональных предпочтений.

Инструкция. Вам будет предложен перечень положений или вопросов, имеющих 2 варианта ответов. Определите, какому из вариантов вы отдаете предпочтение, и выпишите его букву.

Опросник

Вы смотрите военный или спортивный парад. Что больше привлекает ваше внимание:

Ф - слаженность ходьбы, грациозность участников парада;

И - внешнее оформление колонн (знамена, одежда и пр.).

Если бы вам предоставили пост директора школы, на что бы вы обратили большее внимание:

Л - на сплоченность коллектива;

М - на создание необходимых удобств.

Какие журналы вы бы с БОльшим удовольствием читали:

И - литературно-художественные;

У - научно-популярные.

Что важнее для человека:

М - создавать себе благополучный, удобный быт;

И - жить без некоторых удобств, но иметь возможность пользоваться сокровищницей искусства, создавать искусство.

Для благополучия общества необходимо:

Т - техника;

Л - правосудие.

Какая из двух работ на свежем воздухе вас больше бы привлекала:

Ф - работа, связанная с постоянными передвижениями (агроном, лесничий, дорожный мастер);

Т - работа с машинами.

Какая, на ваш взгляд, область деятельности человека в дальнейшем будет иметь доминирующее значение:

У - физика;

Ф - физическая культура.

Какие выдающиеся ученые вызывают у вас наибольший интерес:

Т - Попов и Циолковский;

У - Менделеев и Павлов.

Если бы вам представилась возможность занять определенный пост, какой бы вы выбрали:

Т - главного инженера завода;

М - директора универмага.

Результат:

По опроснику выявляются предпочтения следующих сфер профессиональной деятельности:

И - сфера искусства;

Т - сфера технических интересов;

Л - сфера работы с людьми;

У - сфера умственного труда;

Ф - сфера физического труда (склонность к подвижной (физической) деятельности);

М - сфера материальных интересов (производство и потребление материальных благ).

Классификация профессий по Е.А. Климову

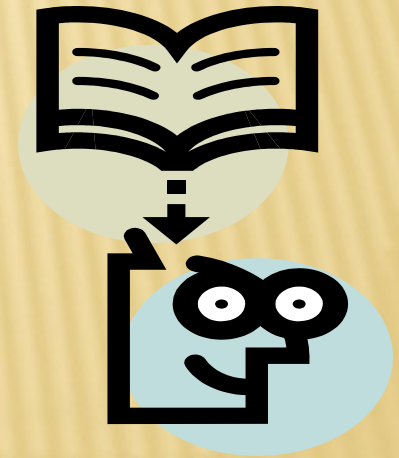


по условиям труда (группы профессий)	Б	бытовой микро-климат
	О	открытый воздух
	Н	необычные условия
	М	повышенная моральная ответственность
по средствам (орудиям) труда (отделы профессий)	Р	профессии ручного труда
	М	профессии механизированного труда
	А	профессии автоматизированного труда
	Ф	профессии с функциональными орудиями труда
по цели труда (классы профессий)	Г	гностические
	П	преобразующие
	И	изыскательские
по предмету труда (типы профессий)	П	человек - природа
	Т	человек - техника
	Ч	человек - человек
	З	человек - знаковая система
	Х	человек - художественный образ

Классификация профессий Климова и психические функции Юнга.

Выделенные Климовым типы профессий приблизительно близки четырем основным функциям Юнга:

- тип **"Человек – Техника"** близок функции **Сенсорики**.
- тип профессий **"Человек – Человек"** близок функции **Этики**.
- тип профессий **"Человек - Знаковая система"** близок функции **Логики**.
- тип профессий **"Человек - Художественный образ"** примерно близок функции **Интуиции**.
- тип профессий **"Человек – Природа"** можно отнести к двум функциям, тип **"Человек – Неживая природа"** близок **Сенсорике**, а тип **"Человек – Живая природа"** близок **Этике**.



Техника

Люди

Знак

Образ

Расшифровка соционических названий типов по классификации профессий Климова.

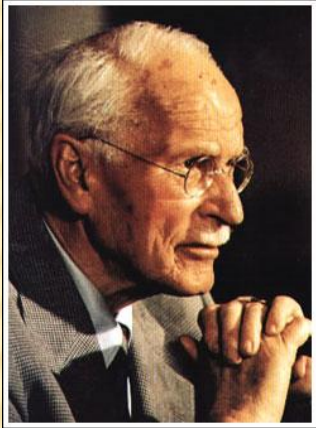


Пример: профессия с формулой ЭИИ: Предмет труда – Люди, цель труда – исследование, организация труда – индивидуальная.

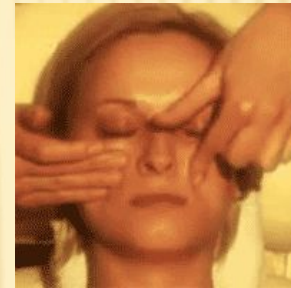
Примеры расшифровки соционических названий по Климову

ТИМ	Псевдоним	Предмет труда	Цель труда	Организация труда
ИЛЭ	Дон Кихот	Образ (идея)	Создание текстов	Коллективная
СЭИ	Дюма	Техника, физические объекты	Вызов эмоций, смена настроения	Индивидуальная
ЭСЭ	Гюго	Группа людей	Создание благоприятных условий	Коллективная
ЛИИ	Робеспьер	Тексты, документы	Новые образы (идеи)	Индивидуальная
ЭИЭ	Гамлет	Люди, их настроение	Образы прошлого	Коллективная
СЛЭ	Жуков	Техника	Создание правил	Коллективная

Классификация профессий по Юнгу



Известный швейцарский психиатр Карл Густав Юнг ввел понятие 4-х психических функций, двух установок психики и двух типах. Функции и установки: «Я различаю, в общем, четыре основные функции – две рациональные и две иррациональные, а именно: *мышление, чувство, ощущение и интуицию*».



Рациональная установка

Иррациональная установка

Установки:

«Рациональное есть разумное, соотносящееся с разумом, соответствующее ему. Я понимаю разум как *установку*, принцип которой состоит в оформлении мышления, чувства и действия согласно объективным ценностям».

«Как интуиция, так и ощущение суть психологические функции, достигающие своего совершенства в абсолютном восприятии того, что вообще совершается... Вследствие этого я обозначаю их как функции иррациональные, в противоположность мышлению и чувству, которые суть функции, достигающие своего совершенства в полном согласовании с законами разума».

Типы:

Экстраверсией называется обращение либидо наружу, вовне. Этим понятием я обозначаю явное отношение субъекта к объекту в смысле положительного направления субъективного интереса на объект... Если состояние экстраверсии становится привычным, то можно говорить об **экстравертном типе**.

Интроверсией называется обращение либидо вовнутрь. Этим выражается негативное отношение субъекта к объекту. Интерес не направляется на объект, но отходит от него назад к субъекту... Если Интроверсия привычна, то говорят об **интровертном типе**.



Классификация профессий по Юнгу

4 психических функции. Какая функция используется?

Мышление

Чувство

Ощущение

Интуиция



2 психологических установки. Как организована работа?

Рациональная

Иррациональная

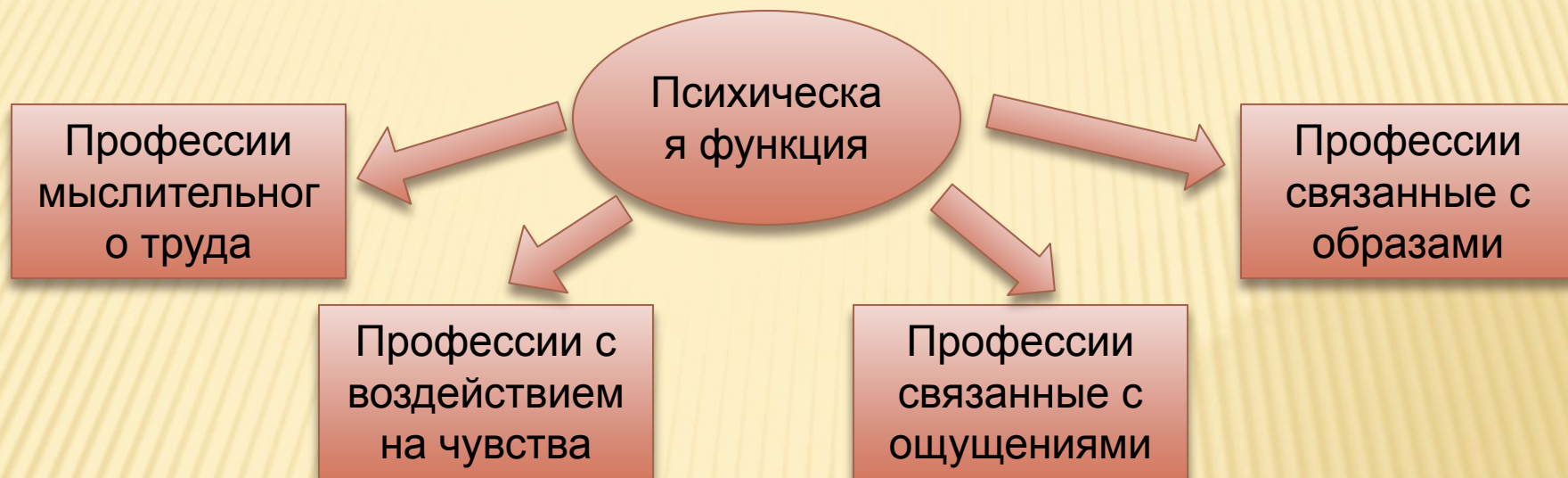


2 Типа. Какой тип нужен?

Экстравертный

Интровертный

Классификация профессий по четырем психическим функциям



Профессии мыслительного труда.

«Мышление есть та психологическая функция, которая, следуя своим собственным законам, приводит данные содержания представлений в понятийную связь... О мышлении же следовало бы говорить, по моему мнению, лишь там, где дело идет о связывании представлений при помощи понятий, где, следовательно, иными словами, имеет место акт суждения, - безразлично, возникает ли этот акт суждения из нашего намерения или нет.»

По классификации Климова близко к типу «Человек – Знаковая система».

Примеры: референт, методист, философ, филолог, депутат, менеджер, предприниматель, юрист, следователь



Профессии с воздействием на чувства

«Чувство есть прежде всего процесс, происходящий между эго и каким-нибудь данным содержанием, притом процесс, придающий содержанию известную *ценность* в смысле принятия или отвержения его ("удовольствие" или "неудовольствие"), но далее это также процесс, который помимо определенного содержания сознания или ощущений данного момента может возникнуть, так сказать, изолированно, в качестве настроения.»

По классификации Климова это профессии близки к типу «Человек – Человек».

Примеры профессий: учитель, воспитатель, продавец, артист



Профессии связанные с ощущениями

«Ощущение или процесс ощущения есть та психологическая функция, которая, посредничая, передает восприятию физическое раздражение. Поэтому ощущение тождественно с восприятием.»

По классификации Климова это профессии близкие к типу «Человек – Техника».

Примеры профессий: водитель, слесарь, токарь, дворник

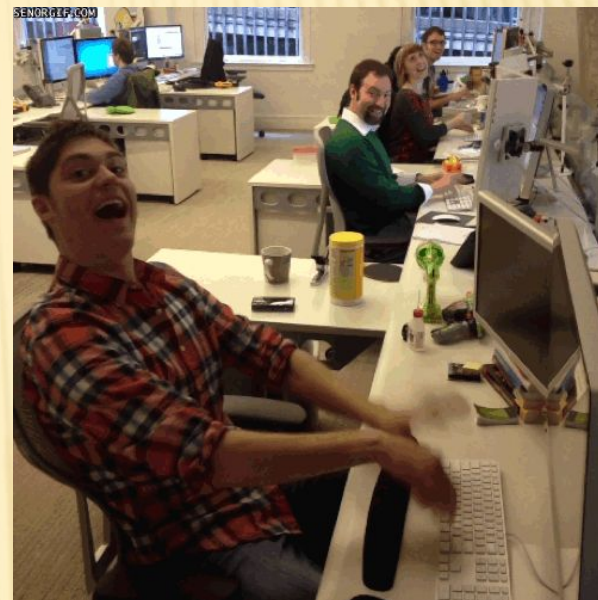
Профессии связанные с образами

«Интуиция есть та психологическая функция, которая передает субъекту восприятие бессознательным путем. Предметом такого восприятия может быть все - и внешние, и внутренние объекты или их сочетания. Особенность интуиции состоит в том, что она не есть ни чувственное ощущение, ни чувство, ни интеллектуальный вывод, хотя она может проявляться и в этих формах. При интуиции какое-нибудь содержание представляется нам как

готовое целое, без того, чтобы мы сначала были в состоянии указать или вскрыть, каким образом это содержание создано. Интуиция - это своего рода инстинктивное схватывание все равно каких содержаний.»

По классификации Климова близки типы профессий «Человек – Знаковая система» и «Человек – Художественный образ».

Примеры профессий: архитектор, бухгалтер, художник, экономист.



ОБРАБОТКА И ИНТЕРПРЕТАЦИЯ РЕЗУЛЬТАТОВ ТЕСТА

Ключ к тесту

Перо, гора, поле, коса, тело, пуля, вера, сажа, душа, река, полка, обруч, картон, зерно, устав, сугроб, восток, ущелье, пиджак, бульон, звонок, книга, сверло, крыша, трава, биржа, сварка, труба, слава, пчела, святость, кустарник, учитель, апельсин, станция, чернила, капуста, трусость, слепота, контора.

Интерпретация результатов теста

Показателем быстроты мышления и одновременно показателем подвижности нервных процессов выступает количество составленных слов:

- менее 20 слов – низкая быстрота мышления и подвижность нервных процессов;
- 21-30 слов – средняя быстрота мышления и подвижность нервных процессов;
- 31 слово и более – высокая быстрота мышления и подвижность нервных процессов.





Психологическая установка. Рациональность – иррациональность.

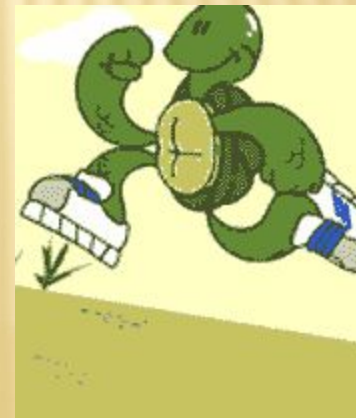
Выявлено, что инертность нервной системы может иметь явно нежелательные проявления, выражающиеся в чрезмерной растянутости выполнения как отдельных операций и действий, так и заданий в целом. Наряду с этим обнаружено, что часть «подвижных» лиц проявляют торопливость, что выражается не только в быстром темпе деятельности, но и в недостаточной тщательности выполнения действий и ослабленном контроле. Редкое выполнение контрольных действий в ряде случаев приводит к ухудшению качественных показателей работы. Недостатки в выполнении контрольных действий отмечены и у инертных лиц. Они проявляются в многократных повторениях отмеченных действий и медленном их выполнении.

Обнаружено, что лица с подвижной и лабильной нервной системой склонны варьировать, разнообразить работу, в то время как представители инертной нервной системы охотно выполняют задания, требующие однообразных действий. В этом проявляется избирательность в отношении различных ситуаций и заданий, базирующаяся на тенденции создавать более удобные, соответствующие своим индивидуальным особенностям, условия деятельности. Например, водители автотранспорта со слабой нервной системой выбирают и создают условия работы с таким расчетом, чтобы предотвратить возникновение трудных ситуаций.



Следующая сторона деятельности, в которой обнаружены типологически обусловленные различия, связана с организацией рабочего места. Если у инертных наблюдается склонность заранее расположить инструмент и приспособления в определенном и привычном порядке и заготовить материал, то у подвижных в расположении инструмента и обеспечении будущей работы строгой организации не наблюдается.

Индивидуальное своеобразие проявляется и в тех приемах, которые характеризуют подготовительный этап работы (изучение документации, подготовка станка к работе и т. д.). У инертных наблюдается большая растянутость этого этапа, вследствие чего они, как правило, позднее приступают к непосредственной работе. У подвижных же данный этап более свернут. Кроме того, в действиях инертных проявляется их склонность к развернутой ориентировочной деятельности.



Тест «Выбери место для отдыха»



Тест «Выбери место для отдыха»



Тест «Выбери место для отдыха»



Результат теста

Если Вы выбрали правые картинки, то Вы вероятно экстраверт.

Если Вы выбрали левые картинки, то Вы вероятно интроверт

Экстраверсия — интроверсия и выбор вида профессиональной деятельности.



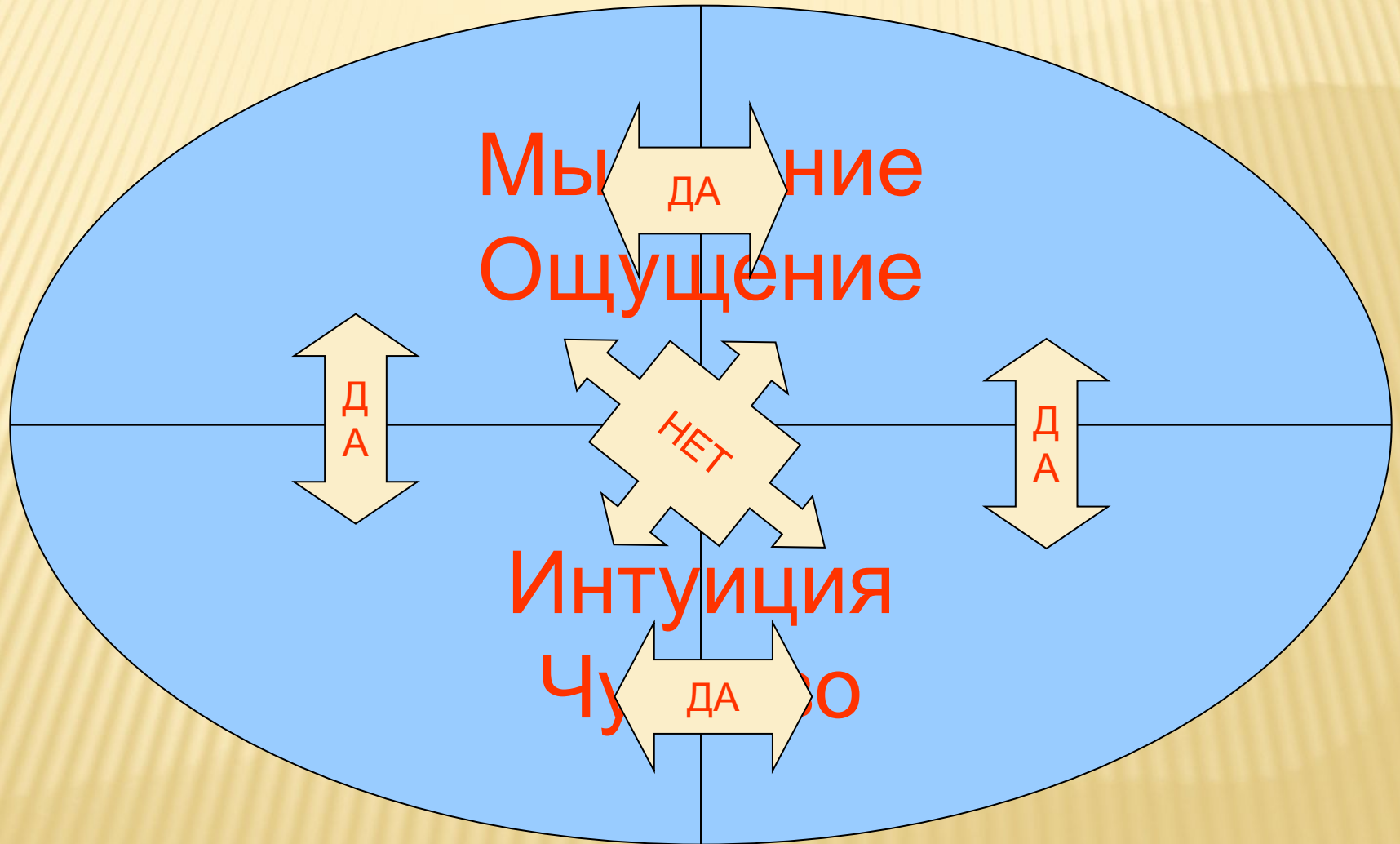
По сравнению с интровертами экстраверты более склонны выбирать профессии, связанные с социальными контактами. Поэтому существует опасность, что работники - интроверты могут испытывать напряжение, если их профессиональная деятельность требует значительного количества контактов с людьми из других организаций и в ней отсутствуют рутинные операции. По этой причине менеджеры-интроверты предпочитают выбирать должности,

связанные с относительно рутинными обязанностями (финансы, производство, технический менеджмент), в то время как менеджеры -экстраверты ищут работу в области торговли, маркетинга, транспорта. Это подтверждается выводами, сделанными при изучении торговых агентов: экстраверты имели более высокие оценки выполнения работы и общего потенциала, чем интроверты.

Экстраверты выбирают профессии с более высокими уровнями творчества и разнообразия. Они менее удовлетворены канцелярской работой.



Выбор профессии по функциям Юнга

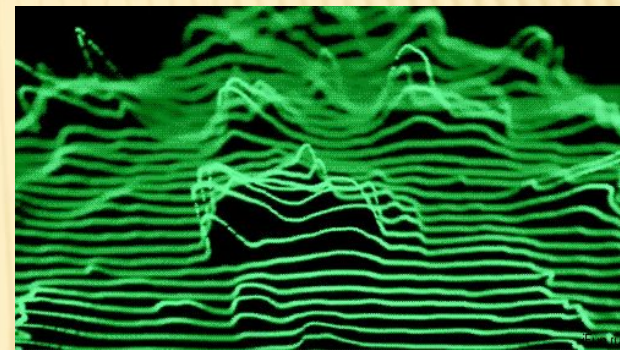


Аспектная классификация профессий по типу информации Юрия Зорина

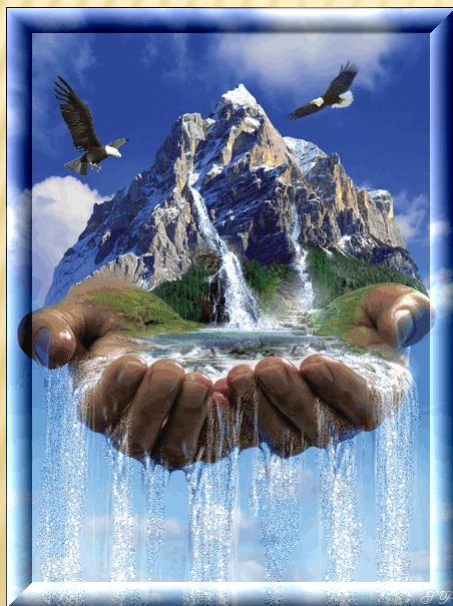
Органы чувств



Интуиция - зрительная



Логическая - слуховая



Сенсорика -
тактильно - вкусовая

Этика -
эмоционально -
чувственная





Аспектная классификация профессий Юрия Зорина

Интуиция – зрительные образы



Черная интуиция возможностей. Тип профессий: "Человек - Эйдетический образ"

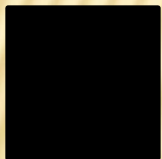
Область деятельности: наука, изобретательство, туризм и путешествия, геология, картография, маркетинг, патентная работа, высшая математика, социология, шахматы, химия, генетика, графический дизайн, внедрение инноваций, распространение новостей и журналистика

ИЛЭ (Дон Кихот), ЛИИ (Робеспьер), ИЭЭ (Гексли), ЭИИ (Достоевский)

ИЭИ (Есенин), ЭИЭ (Гамлет), ИЛИ (Бальзак), ЛИЭ (Джек Лондон)

Белая интуиция времени. Тип профессий: "Человек - "Виртуальная реальность"

Область деятельности: экономика, планирование, финансы, инвестиции, история, археология, архивное дело, предсказания, историческая реконструкция, живопись, астрология, гадание



Логика – речь и музыка



Черная логика дела. Тип профессий: "Человек - Информация"

Область деятельности: законоведение, юриспруденция, следствие и дознание, судебная система, издательское дело, составления энциклопедий, создание поисковых и справочных систем, баз данных, библиотечное дело, связь, интернет, музыковедение.

ЛИЭ (Джек Лондон), ИЛИ (Бальзак), ЛСЭ (Штирлиц), СЛИ (Габен)

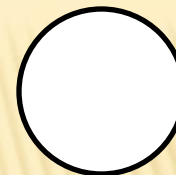
ИЛЭ (Дон Кихот), ЛИИ (Робеспьер), СЛЭ (Жуков), ЛСИ (Максим)

Белая логика формальностей. Тип профессий: "Человек - Слово".

Область деятельности: философия, лингвистика, языковедение, перевод, бухгалтерия, контроль и учет, охрана, деловодство, композитор, поэзия.



Сенсорика – ощущения тела



Черная сенсорика воли. Тип профессий: "Человек - Техника", "Человек - Неживая природа".

Область деятельности: политика, государственное управление, армия, силовые структуры, промышленное производство, автотранспорт, спортивное противоборство, коллекционирование, цирковая деятельность, дрессировка животных.

СЛЭ (Жуков), ЛСИ (Максим), СЭЭ (Наполеон), ЭСИ (Драйзер)

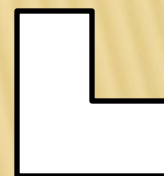
ЭСЭ (Гюго), СЭИ (Дюма), ЛСЭ (Штирлиц), СЛИ (Габен)

Белая сенсорика ощущений. Тип профессий: "Человек - Гедонистические ощущения".

Область деятельности: здравоохранение, медицина, валеология, организация отдыха и рекреации, сауно - банный бизнес, санаторно - курортное оздоровление, кулинария и кухня, эргономика, техническая эстетика, кометология, биология, гигиена, физкультура, экология, ветеринария, диетология, здоровый образ жизни, экстрасенсорике и биоэнергетике.



Этика



Черная этика эмоций. Тип профессий: "Человек - Группа людей".

Область деятельности: театр и кино, организация досуга и развлекательных мероприятий, шоу и концертов, проведение праздников, годовщин, торжеств и гуляний, реклама и проведение пиар компаний, продвижение бренда, организация связей с общественностью, имиджмейкерство, сетевой маркетинг, презентационно - выставочная отрасль, разведение домашних животных.

ЭСЭ (Гюго), СЭИ (Дюма), ЭИЭ (Гамлет), ИЭИ (Есенин)

СЭЭ (Наполеон), ЭСИ (Драйзер), ИЭЭ (Гексли),

ИИИ (Достоевский)

Белая этика отношений. Тип профессий: "Человек - Человек"

Область деятельности: дипломатия, образование, педагогика и воспитание, подбор и управление персоналом, практическая психология, религия, предоставление услуг, сфера обслуживания (сервиса), торговля.

Правильный выбор профессии по функциям модели А.



Спасибо за внимание!

Презентацию подготовил Юрий Зорин, тренер
Кировоградского клуба соционики «КаКтуС».

Наш сайт: <http://www.kir-socion.narod.ru/>

Наша группа Вконтакте: <http://vk.com/club10947222>

Мы в Фейсбуке: <https://www.facebook.com/socionika.kr>

Мы в Одноклассниках: <http://ok.ru/group/52217883852965>

30 января 2016 года.

